

1. Obiekt

MAGAZYN SKUPU ZBOŻA /1/

2. Czas powstania

pocz.XX w.

3. Miejscowość

Ż A R Y

11. Zdjęcia, rzut, przekrój, sytuacja, orientacja



4. Adres

ul. Broni Panczernej 8

nr hipoteczny

5. Przynależność administracyjna

województwo zielonogórskie

gmina Żary pow. ŻARY

5. Poprzednie nazwy miejscowości

Sorau

7. Przynależność administracyjna

1 VI 1975

województwo zielonogórskie

powiat Żary

8. Właściciel i jego adres

Urząd Miasta Żary

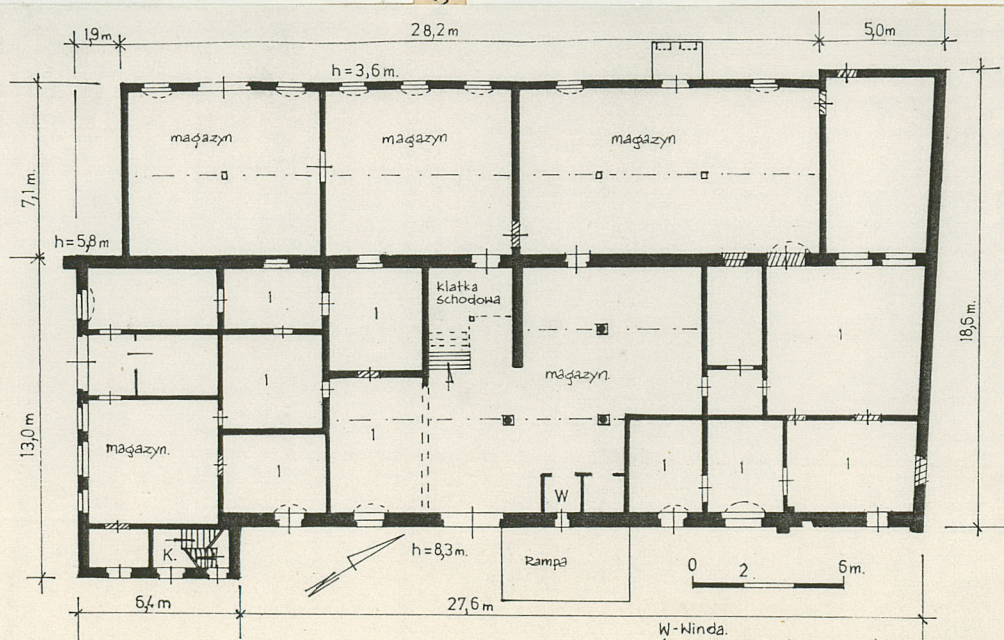
pl. J. Marchlewskiego 1

9. Użytkownik i jego adres

nieużytkowany

10. Rejestr zabytków:

Nr data



W-Winda.
1-pomieszczenie biurowo-socjalne
K-Klatka schodowa

12. Autorzy, historia obiektu, określenie stylu

Budynek został wzniesiony najprawdopodobniej w pierwszych latach XX wieku z przeznaczeniem na magazyn zbożowy. Zarówno autor projektu architektonicznego, jego wykonawcy, jak i właściciel posesji nie są znani. Usytuowany został na terenie posesji kupca zbożowego, prowadzącego równocześnie sprzedaż maszyn rolniczych i materiałów budowlanych. W jej skład wchodziły: dom mieszkalny właściciela /2/, dom mieszkalny pracowników kupiectwa /2a/, magazyn o nieokreślonej funkcji ze sklepem /3/, magazyn materiałów budowlanych /4, 4a/, stajnia, wozownia, garaże /5/, magazyny maszyn rolniczych /6, 7/; do pld. ściany magazynu zbożowego przylega mieszkanie magazyniera /a/, na którego parterze znajdują się pomieszczenia biurowe /współcześnie zaadoptowane na sklep/. Budynki znajdujące się przy ulicy Broni Pancernej /nr: 2, 2a, 3, 4, / oraz dom mieszkalny magazyniera /a/ posiadają cechy stylu eklektycznego, budynek magazynu zbożowego bez wyraźnych cech stylowych.

13. Opis (sytuacja, materiał i konstrukcja, rzut, bryła, elewacje, wnętrze wyposażenie, instalacje)

Lokalizacja-ulica Broni Pancernej zlokalizowana jest w zach. części starej, secesyjnej zabudowy miasta Żary; oddalona jest o ok. 400 m na zach. od rynku /plac J. Marchlewskiego/; stanowi przecznice łączącą ulice: Legionistów-dalej Lotników /od pld./ z ulicą Podchorążych /od pn./; w odległości ok. 80 m na pld.-wsch. znajduje się dworzec PKS; na zach. od posesji znajduje się obszar niezabudowany-teren targowiska miejskiego z wieżą ciśnień /9/; od pld. posesja graniczy ze współcześnie wzniesionym budynkiem domu kultury Zakładów Włókienniczych "Dekora".

Sytuacja-budynek magazynu zbożowego usytuowany jest w ramach posesji o powierzchni nieregularnego czworokąta, krótszym bokiem zwróconego w kierunku ulicy Broni Pancernej, przy której znajdują się domy mieszkalne: właściciela posesji /2/, ob. w trakcie remontu, pracowników kupiectwa /2a/-ustawiony frontem do ulicy, połączony z domem właściciela, magazyn ze sklepem /3/ oraz magazyn materiałów budowlanych /4/; między obiektami nr 2a i 3 oraz nr 3 i 4 znajdują się bramy wjazdowe na teren posesji; magazyn zbożowy /1/ usytuowany jest w głębi podwórca, ustawiony kalenicowo na osi pn.-pld. z pewnym od niej odchyleniem /dla ułatwienia opisu obiektu przyjęto, iż elewacja frontowa nazwana zostanie wsch. itd./ do jego ściany pld. dostawiono budynek mieszkalny /a/, zaś do zach. magazyn załadowczo-wyładowczy z suszarnią /b/; posesja od strony pld. ogrodzona murem z cegły wypalanej, dziedzińce wybrukowane.

Materiał-fundamenty z kamienia polnego i warstw cegły wypalanej; ściany nośne z cegły wypalanej w układzie kowadełkowym, łączone zaprawą cementowo-wapienno-piaskową, spoinowane, wewnątrz tynkowane i bielone /w części biurowej malowane/, grubość ścian nośnych ok. 56 cm, cegła o wymiarach 25x11x6,5 cm; ściany działowe o grubości ok. 28 i 38 cm, wykonane w podobnej technice; ściany magazynu załadowczo-wyładowczego z cegły wypalanej o układzie krzyżkowym, grubości ok. 42 cm, spoinowane.

Stropy-strop nagi, na parterze wsparty na dwóch podciągach drewnianych podpartych przez filary żeliwne o średnicy ok. 20 cm, filary wpasowane w betonowe podmurówki; w częściach biurowych strop legatowy obrzucony zaprawą wapienną na podwójnym otręcinowaniu; na wyższych kondygnacjach strop nagi wsparty na filarach drewnianych, niektóre z filarów mocowane dodatkowo za pomocą stalowych kątowników przykręcanych na śruby do podciągów.

Wieżba dachowa?

<p>14. Kubatura</p> <p>Magazynu 1 - 2248,4m³ Magazynu 1b - 1440 m³ Domu mieszk. 1a - 363 m³</p>	<p>15. Powierzchnia użytkowa</p> <p>Magazynu 1 - 308 m² Magazynu 1b - 228 m² Domu mieszk. 1a - 69,6 m²</p>	<p>16. Przeznaczenie pierwotne</p> <p>MAGAZYN ZBOŻOWY</p>	<p>17. Użytkowanie obecne</p> <p>NIEUŻYTKOWANY</p>
<p>18. Prace budowlane i konserwatorskie, ich przebieg i dokumentacja</p> <p>Prace konserwacyjno-zabezpieczające prowadzone przez "GS Sch" w Żarach ul. Górnośląska 13.</p>		<p>19. Stan zachowania (fundamenty, ściany zewnętrzne, ściany wewnętrzne, sklepienia, stropy konstrukcje dachowe, pokrycie dachu, wyposażenie i instalacje)</p> <p>Budynek w bardzo złym stanie technicznym.</p> <p>Ściany nośne w dobrym stanie, działowe spękane, częściowo zburzone.</p> <p>Stropy na parterze pozrywane /część biurowa/ lub wycięte /część magazynowa/.</p> <p>Dachy przeciekające, deski pokrycia dachu butwiejące.</p> <p>Stolarka budowlana zniszczona.</p> <p>Schody na drugą kondygnację wycięte.</p> <p>Windy towarowe rozbite.</p> <p>20. Najpilniejsze postulaty konserwatorskie</p> <p>Konieczne wydaje się najszybsze przekazanie budynku pod użytkowanie i powtórne zagospodarowanie, co powstrzyma dalsze niszczenie i dewastowanie budynku.</p>	

21. Akta archiwalne (rodzaj akt, numer i miejsce przechowywania)

22. Bibliografia

23. Źródła ikonograficzne i fotografia (rodzaj, miejsca przechowywania, sygnatury)

24. Uwagi różne

25. Opracował

tekst Sławomir Kałagate 03.1991r.
imię, nazwisko, data, podpis

plany, rysunki Sławomir Kałagate 03.1991r.
imię, nazwisko, data, podpis

zdjęcia fotogr. Sławomir Kałagate 03.1991r.
imię, nazwisko, data, podpis

miejsce przechowania negatywów MNR i PR-S w Szreniawie

Karta po wypełnieniu podlega ochronie na podstawie przepisów prawa autorskiego

26. Adnotacje o inspekcjach, informacje o zmianach (daty, imiona i nazwiska wypełniających)

27. Załączniki

1. Miejscowość Ż A R Y	2. Obiekt (nazwa jak w karcie) MAGAZYN ZBOŻOWY /1,b/	3. Zawartość wkładki (nazwa obiektu lub materiału uzupełniającego) c.d.p.13
---------------------------	---	--

c.d.p.13

Stropodach-w magazynie zał.-wył.stropodach o konstrukcji kleszczowo-płatwowej wsparty na pojedynczym rzędzie filarów drewnianych wpasowanych w niskie podmurówki ceglane;częściowo od strony budynku głównego stolce zawieszone na ceglach wystających ze ściany nośnej.

Pokrycie dachu-papa kładziona na deskach,w przypadku dobudówki papa kładziona na deskach łączonych na styk.

Posadzki, podłogi-na większej części powierzchni parteru /również dobudówka/ posadzka z płyt betonowych,kwadratowych kładzionych na warstwie cegieł,w kilku pomieszczeniach posadzka z cegły wypalanej ułożonej w jodełkę;na wyższych kondygnacjach podłoga drewniana,legarowa z desek łączonych na wpust i pióro własne.

Schody-drewniane,dwubiegowe,policzkowe,poręcz i słupki proste,cztery dolne stopnie schodów murowane z cegły o drewnianych spocznikach.

Otwory drzwiowe-zewnętrzne,główne,dwuskrzydłowe,pełne,bez odrzwi,metalowe z blachy stalowej rozpiętej na konstrukcji z kątowników,zawiasy pasowe i kątowe,nadproże proste,ceramiczne;zewnętrzne,boczne,jednoskrzydłowe,pełne,odrzwia krosnowe,nadproże łukowe o łuku odcinkowym,szklone w szczelinie pojedynczej,deskowo-szpungowe,zawiasy kątowe,nadproże ceramiczne z cegły;zewnętrzne,boczne,jednoskrzydłowe,pełne,odrzwia ościerznicowe,nadświetle łukowe o łuku odcinkowym,ramowo-płycinowe,opierzone dekoracją wielopłycinową,zawiasy czopowe;zewnętrzne,boczne,jednoskrzydłowe,pełne,odrzwia ościerzynowe,ramowo-płycinowe,opierzone dekoracją wielopłycinową,zawiasy czopowe;zewnętrzne,główne /w przybudówce/,dwuskrzydłowe,pełne,bez odrzwi,skrzydła konstrukcji deskowo-listwowo-zastrzałowej,nadproże łukowe o łuku odcinkowym,otwierane za pomocą kół umocowanych na szynach;wewnątrz zachowana część otworów drzwiowych zamkniętych łękami odcinkowymi.

Otwory okienne-czteropodziałowe /dwupoziomowe,dwudzielne/,pierwotnie szklone na kit w szczelinach pojedynczych lub bez szczelin,krosnowe lub skrzynkowe,nadproża łukowe,łęki odcinkowe,zamknięte kratami z prętów stalowych;metalowe,uchylne lub stałe,szklone na kit w szczelinach krzyżowych,krosnowe,24- lub 9-polowe,nadproża łukowe o łękach odcinkowych;otwory okienne o łękach odcinkowych zamknięte okiennicami drewnianymi na zawiasach czopowych lub pasowych.

Wkładkę założył: Sławomir Kałagate 03.1991r.
(imię, nazwisko, data)

Wzór ODZ 1978 r.

Miejsce przechowywania negatywów:

Rzut-budynek na planie wydłużonego prostokąta o ścianie pn. ustawionej lekko ukośnie; wewnątrz podzielone na części biurowe /w partiach szczytowych/ i magazynową /w centrum/, część magazynowa trzynawowa podzielona filarami przenoszącymi obciążenie stropu; obiekt szerokofrontowy; przybudówka na planie wydłużonego prostokąta, podzielona na trzy pomieszczenia składowe o różnych rozmiarach, obiekt szerokofrontowy.

Bryła-budynek trzykondygnacyjny, niepodpiwniczony, o użytkowym poddaszu, kryty dachem dwuspadowym niskim, we wsch. połąci dachu niewielka nadbudówka o dachu dwuspadowym; w centrum elewacji wsch. wiata o dachu jednospadowym, pod którą rampa z cegły; do ściany zach. przylegają dwa kominy; przybudówka jednokondygnacyjna, niepodpiwniczona, kryta dachem jednospadowym z niewielką rampą ceglana na betonowych filarach.

Elewacja wsch.-frontowa, asymetryczna, siedmioosiowa, podzielona horyzontalnie listwą ceglana biegnącą na wysokości okien drugiej kondygnacji /pierwotnie częściowo przysłonięta przez dwu- i półkondygnacyjny budynek magazynowy-widoczne ślady podziałów na kondygnacje, tynk i bielenie wewnątrz nieistniejącego budynku w pn. części elewacji/; w centrum elewacji wiata, pod którą główny otwór wejściowy do wnętrza, oprócz niego na parterze jeszcze cztery otwory drzwiowe i dwa okna; pod okapem dachu gzyms wieńczący; w połąci dachu gładka ściana nadbudówki.

Elewacja zach.-asymetryczna, siedmioosiowa, parter przesłonięty przez dobudówkę, w jej ścianie dwa otwory drzwiowe i siedem otworów okiennych; powyżej połąci dachu przybudówki trzy kondygnacje otworów okiennych; pod okapem dachu gzyms wieńczący;

Elewacja płd.-szczytowa, symetryczna, częściowo przysłonięta przez dom mieszkalny /a/; na trzeciej kondygnacji widoczne jedno okno i pięć blend okiennych, na poddaszu dwa okna i cztery blendy; pod okapem dachu gzyms wieńczący.

Elewacja pn.-szczytowa, gładka.

Wnętrze-na parterze-w części pn. i płd.-wydzielone pomieszczenia biurowo-socjalne /po stronie płd. pięć, po pn. trzy/ oraz część magazynowa /związana najpewniej z załadunkiem i rozładunkiem/, w której wydzielony szyb windy towarowej /W/; wyższe kondygnacje jednoprzestrzenne; klatka schodowa zabudowana ścianami z cegły wypalanej; z magazynem funkcjonalnie związany magazyn zdawczo-odbiorczy /b/ o trzech pomieszczeniach, spełniający równocześnie funkcję suszarni zboża; pomieszczenia znajdujące się po płd. stronie parteru związane z pomieszczeniami usytuowanymi pod częścią mieszkalną /a/.

Brak zabytkowego wyposażenia wewnątrz; w szybie windy zachowane szczątki dźwigu towarowego.

Brak instalacji wewnętrznych i zewnętrznych.

1. Miejscowość Ż A R Y	2. Obiekt (nazwa jak w karcie) DOM MIESZKALNY /a/	3. Zawartość wkładki (nazwa obiektu lub materiału uzupełniającego) Opis obiektu, materiał fotograficzny.
---------------------------	--	---

Budynek wzniesiony najpewniej równocześnie z magazynem zbożowym i przylegającym do niego magazynem załadowczo-wyładowczym z suszarnią /b/, tzn. na początku XX w. Zarówno autor projektu architektonicznego, jego wykonawcy, jak i właściciel do roku 1945 nie są znani. Przeznaczony został na mieszkanie dla magazyniera /pełnił tę funkcję również współcześnie/. Zachowany w stanie pierwotnym, posiada cechy stylu eklektycznego.

Sytuacja-przylega do pld. ściany magazynu zbożowego /I/; ustawiony kalenicowo na osi wsch.-zach. równolegle do drogi brukowej łączącej dziedzińce posesji; oddalony o kilkanaście metrów od willi właściciela kupiectwa /2/; materiał-fundamenty z kamienia polnego i warstw cegły wypalanej; ściany z cegły wypalanej w układzie krzyżowym, łączone zaprawą wapienno-cementowo-piaskową, grubości ok. 40 cm, tynkowane; sklepienia, stropy-w piwnicy sklepienie odcinkowe; na parterze strop belkowy z podsufitką obrzuconą zaprawą wapienną na otrzcinowaniu; w jednym z pomieszczeń na otrzcinowaniu gips zdobiony nieokreślonym ornamentem malowanym farbą /częściowo pokryty tynkiem/; na piętrze strop belkowy z podsufitką; wieżba dachowa-jętkowa o stolcu stojącym podwójnym; pokrycie dachu-papa kładzona na deskach; posadzki, podłogi-w piwnicy glinobitka; na parterze posadzka betonowa lub z płytek chodnikowych; na piętrze drewniana podłoga legarowa; schody-do piwnicy ceglane, jednobiegowe, bez poręczy; na piętro drewniane, dwubiegowe z zakrętem /zerwane/; otwory okienne-pozbawione stolarki budowlanej; na parterze zamknięte kratą z prętów stalowych; nadproża łukowe i proste; otwory drzwiowe-pozbawione stolarki budowlanej; zachowane odrzwia krosnowe z zawiasami czopowymi-drzwi jednoskrzydłowe; do pomieszczeń w części pld. drzwi o nadświetlu prostym, ślepieniu profilowanym, nadprożu prostym, nad nadprożem profilowane końcówki belek stropowych w których otwory do zamontowania markizy; rzut-budynek na planie wydłużonego prostokąta o trzech pomieszczeniach głównych, korytarzu w części pld. oraz z klatką schodową od strony wsch.; bryła-budynek składający się z dwóch segmentów dwukondygnacyjnych, częściowo podpiwniczony /od strony wsch./, bez użytkowego poddasza, kryty dachem jednospadowym, segment wsch. wyższy o ok. 1 m; elewacja wsch.-frontowa, asymetryczna, podzielona horyzontalnie gzymsem wieńczącym i wertykalnie pilastrami na 6 płycin, dwuosiowa, na parterze 3 otwory drzwiowe, na piętrze 2 okna i blenda okienna, pilastry boczne ożywione boniowaniem; elewacja pld.-część wsch. podzielona horyzontalnie gzymsem, 4-osiowa, symetryczna; część zach. na parterze okno i drzwi, powyżej częściowo zachowany gzyms, na piętrze okno; elewacja zach.-częściowo przysłonięta, nie-tynkowana, podzielona horyzontalnie gzymsem kordonowym; na piętrze zamurowany otwór drzwiowy z podestem betonowym;

Wkładkę założył:

(imię, nazwisko, data)

Wzór ODZ 1978 r.

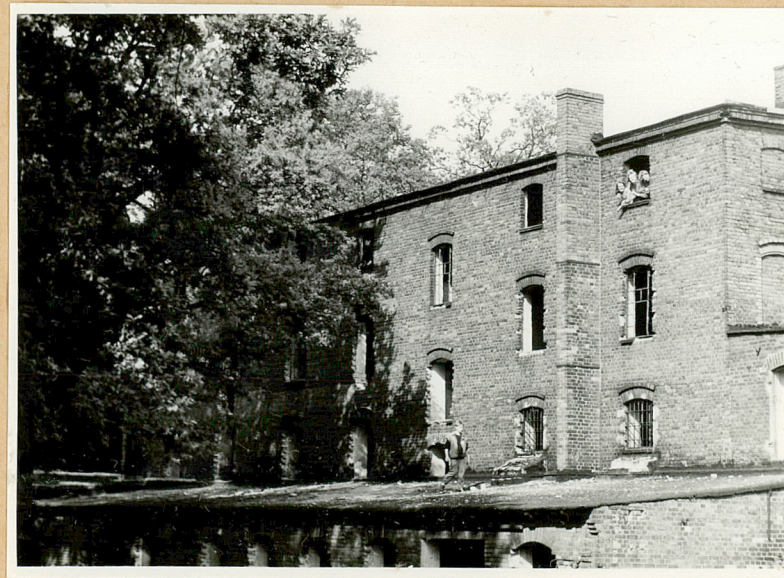
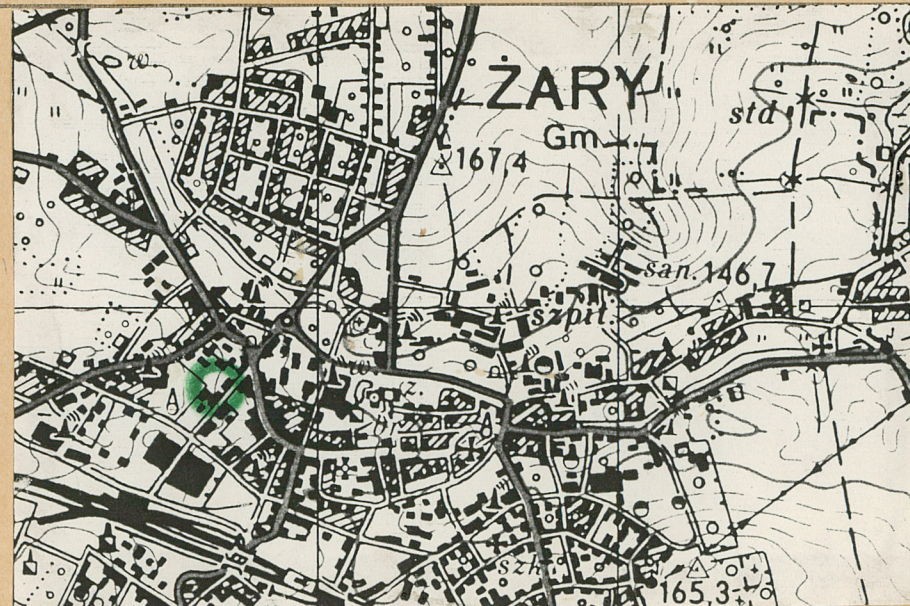
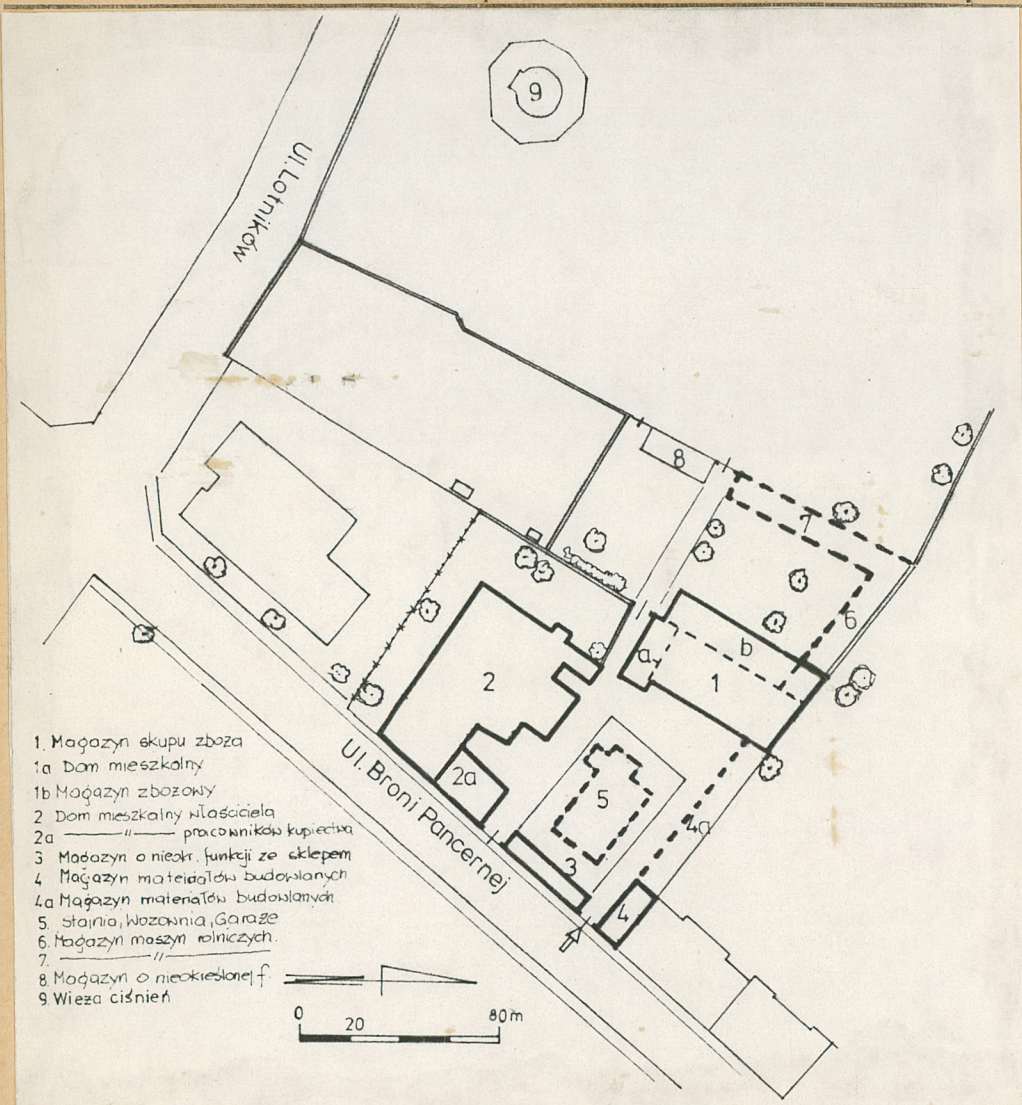
Miejsce przechowywania negatywów:

wnętrze-w klatce schodowej schody do piwnicy i na piętro;na parterze pomieszczenia dawnego sklepu z magazynem oraz biura-połączone z magazynem zbożowym;na piętrze trzy pomieszczenia mieszkalne;brak zabytkowego wyposażenia wewnątrz? Brak instalacji;budynek popadający w stan ruiny,silnie zdevastowany.



- 1.elewacja wsch-frontowa
- 2.elewacja zach
- 3.elewacja pld./przed dewastacją
- 4.elewacja pld./stan obecny/
- 5.elewacja pld.det. arch.

1. Miejscowość Ż A R Y	2. Obiekt (nazwa jak w karcie) MAGAZYN SKUPU ZBOŻA /1/	3. Zawartość wkładki (nazwa obiektu lub materiału uzupełniającego) Plan sytuacyjny, plan orientacyjny, materiał fotograficzny
---------------------------	---	--



Wzór ODZ 1978 nr 2

Wkładkę założył: Sławomir Kałaga 03.1991r.
(imię, nazwisko, data)

Miejsce przechowywania negatywów: MNR i PR-S w Szreniawie



4



5



6



7



8

1. Miejscowość

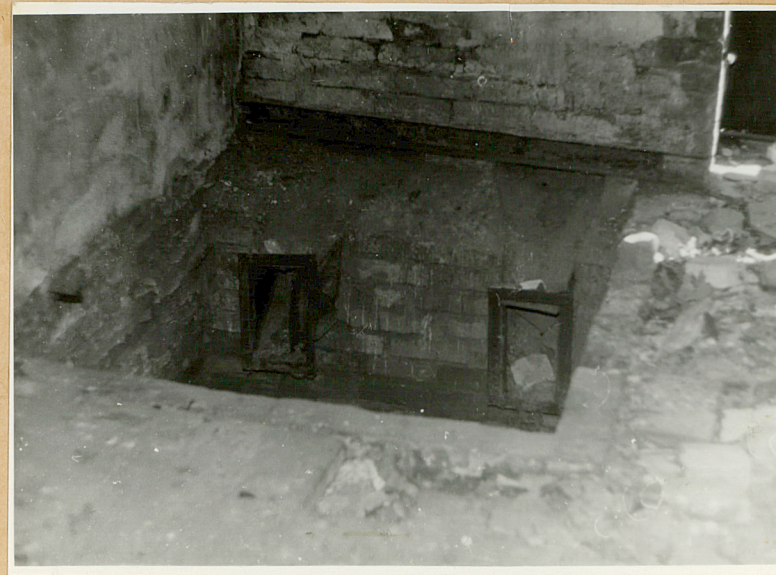
Ż A R Y

2. Obiekt (nazwa jak w karcie)

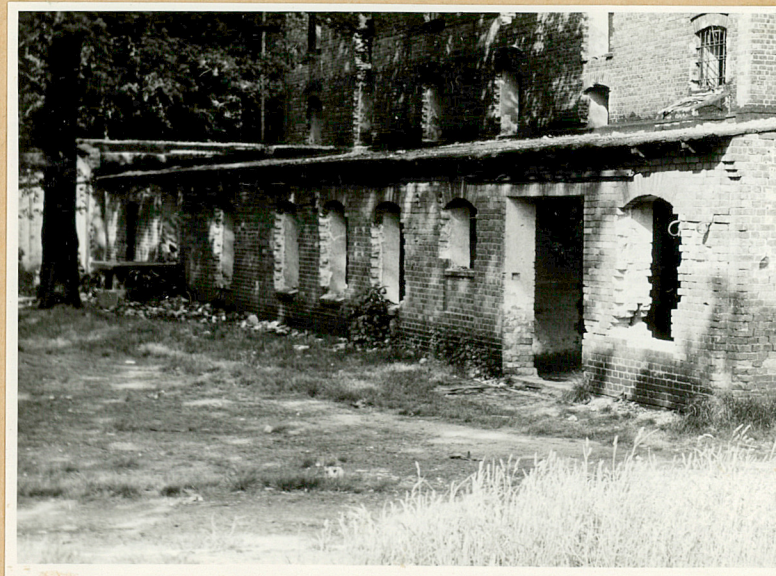
MAGAZYN SKUPU ZBOŻA /1/

3. Zawartość wkładki (nazwa obiektu lub materiału uzupełniającego)

Materiał fotograficzny



11



12

Wkładkę założył: Sławomir Kałagate 03.1991r.
(imię, nazwisko, data)

Miejsce przechowywania negatywów: MNR i PR-S w Szreniawie

13



14



15



16



1. Miejscowość

Ż A R Y

2. Obiekt (nazwa jak w karcie)

MAGAZYN SKUPU ZBOŻA /1/

3. Zawartość wkładki (nazwa obiektu lub materiału uzupełniającego)

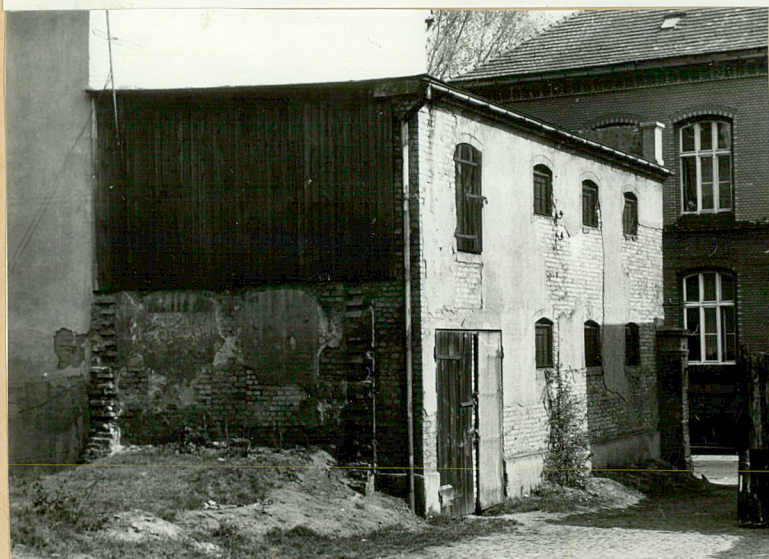
Materiał fotograficzny



17



18



19

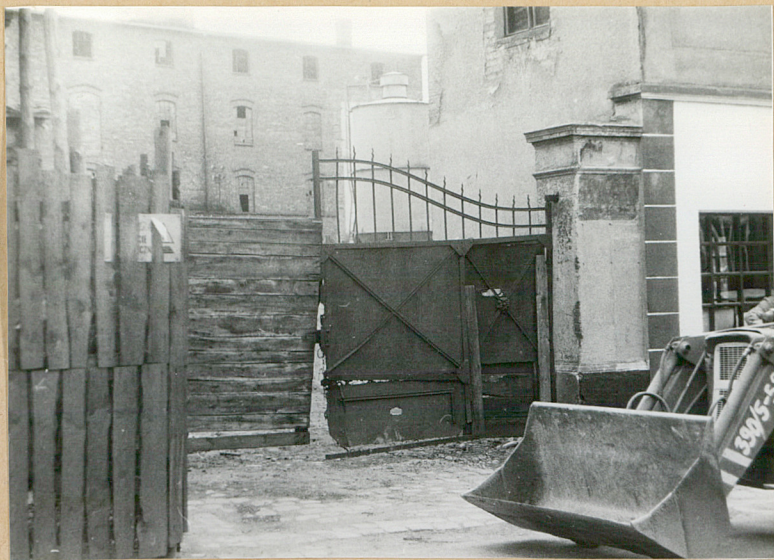
Wkładkę założył: Sławomir Kałagate 03.1991r.
(imię, nazwisko, data)

Miejsce przechowywania negatywów: MNR i PR-S w Szreniawie



20

21



22



25



23



1. Miejscowość

Ż A R Y

2. Obiekt (nazwa jak w karcie)

MAGAZYN SKUPU ZBOŻA #1/

3. Zawartość wkładki (nazwa obiektu lub materiału uzupełniającego)

materiał fotograficzny

FOTOGRAFIE

1. Elewacja wsch.-część pld.
2. Elewacja ~~wsch.~~ -część pn.
3. Elewacja zach.
4. Elewacja pld.
5. Elewacja wsch.-rampa
6. Elewacja wsch.-lampa
7. Wnętrze
8. Wnętrze-klatka schodowa
9. Konstrukcja stropowa I kondygnacji
10. Konstrukcja stropowa III kondygnacji
11. Szyb windy
12. Magazyn zbożowy (1b)
13. Ulica Broni Pancernej
14. Widok ogólny na zespół od zach.
15. Dom mieszkalny właściciela (2) od pld./część wsch./
16. Dom mieszkalny właściciela (2) od pld./część zach./
17. Dom mieszkalny pracowników kupiectwa (2b) od wsch.
18. Dom właściciela (2) od zach.
19. Magazyn materiałów budowlanych (4)
20. Ruiny magazynów (6,7)
21. Brama wjazdowa wsch.
22. Oś komunikacyjna
23. Dęby w części zach. posesji
24. Detal architektoniczny bramy zach.
25. Mur okalający zespół od zach.

Wzór ODZ 1978 r.



24.

Wkładkę założył: Sławomir Kałagate vel Kałagow
(imie, nazwisko, data)

Miejsce przechowywania negatywów: MNR i PS w Szreniawie