

LUBUSKIE

7000

1. Obiekt

KOŚCIÓŁ FILIALNY PW. MATKI BOSKIEJ ROŻANCOWEJ

2. Czas powstania

II poł. XIII w.

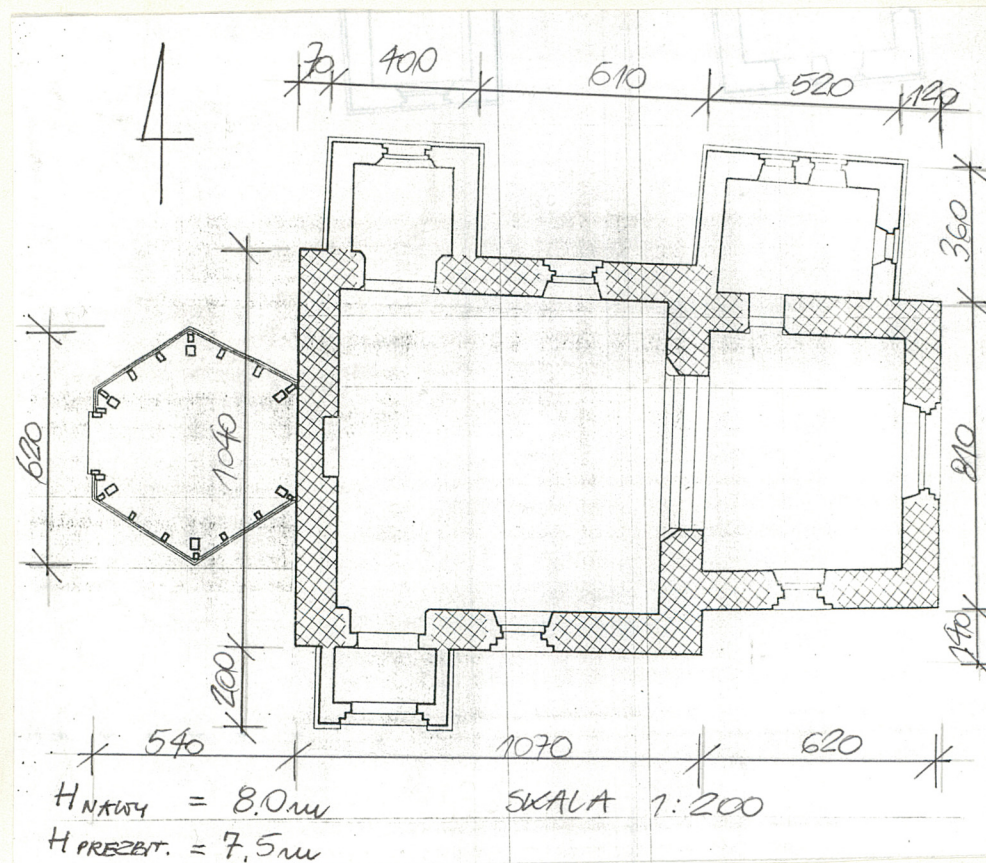
3. Miejscowość BUKOWINA

nr hipoteczny BOBRZAŃSKA

11. Zdjęcia, plan sytuacyjny, rzuty



Elewacja zachodnia



Rzut

4. Adres Bukowina Bobrzańska

gm. Żagań 12439

5. Przynależność administracyjna

województwo zielonogórskie

gmina Żagań

pow. ŻAGAŃ

6. Poprzednie nazwy miejscowości

Obr. Buchwald

7. Przynależność administracyjna przed 1.VI.1975

województwo zielonogórskie

powiat Żagań

8. Właściciel i jego adres

Parafia Rzymsko-Katolicka

Małomice ul. Kościelna 19

Diecezja zielonogórsko-gorzowska

9. Użytkownik i jego adres

Parafia Rzymsko-Katolicka

Małomice ul. Kościelna 19

10. Rejestr zabytków

Nr 2077 data 29.04.1970r.

autor zdjęć Maria Kacprzyk
data wykonania 21.11.1994r.
miejsce przechowywania negatywów archwum prywatne

12. Autorzy, historia obiektu, określenia stylu

Pierwsza wzmianka o wsi Bukowina Bobrzańska pochodzi z ok. 1300r.

Pleban z Bukowiny wymieniony został w dokumencie z 1376r.

Pierwotny wczesnogotycki kościół zbudowany został w drugiej połowie XIIIw. Obecna neogotycka formę uzyskał w wyniku przebudowy, dokonanej w 1856r. W tym czasie przemurowano okna, obramowano cegłą szczyty oraz dostawiono wieżę i kruchtę.

13. Opis (sytuacja, materiał i konstrukcja, rzut, bryła, elewacje, dach, wnętrza, wyposażenie, instalacje)

Kościół jest budowlą jednonawową z prostokątnym prezbiterium, trzema przybudówkami, oraz drewnianą dzwonnica od zachodu. Kościół położony jest w południowej części wsi, na wschód od głównej drogi przechodzącej przez wieś, za zabudowaniami. Teren kościelny tylko od południa i częściowo zachodu ogrodzony jest murem. Wejście prowadzi od strony południowej i pñ-zach. Budowla wzniesiona została z kamieni narzutowych. Obecnie przyśłania je częściowo tynk pokrywający elewacje. Wszystkie otwory, wykończenie szczytów oraz kruchta wykonane zostały w okresie neogotyku z cegły. Mury zakrystii i kaplicy neogotyckiej wzniesiono z przyciosanych kamieni narzutowych. Prezbiterium, nawę i przybudówki nakryto dachami dwuspadowymi, krytymi dachówką. Centralną część elewacji wschodniej prezbiterium zajmuje duże ostrołukowe okno o dwóch uskokach. Laskowanie i maswerk wykonano z drewna. Górna część tego okna znajduje się w szczycie elewacji. Poniżej nad nim umieszczono kwadratową płytką wnękę z płaskorzeźbą i datą 1856r. W elewacji południowej wykonano po jednym oknie w prezbiterium i nawie. Są to okna ostrołukowe o dwóch uskokach. W zachodniej części tej elewacji stoi kruchta otwarta szeroką, ostrołukową arkadą od południa. Przez nią prowadzi wejście do wnętrza. Po stronie północnej elewacji kościoła w dużej części zasłonięto przybudówkami. Do muru prezbiterium przylega zakrystia. Posiada ona jedno okno na osi ściany wschodniej i dwa od północy. W szczycie pozostawiono otwór prowadzący na poddasze. Kaplica dobudowana do nawy jest nieco mniejsza, z jednym oknem w szczytowej ścianie północnej. Na widocznym fragmencie elewacji nawy centralną część zajmuje otwór okienny, podobnie wykonany jak wyżej opisane okna kościoła. Zachodnia wieża o konstrukcji słupowej w całości drewnianej, pokryta jest łupkiem. Posiada plan sześcioboku. Jej ściany zwężają się ku górze. Zwieńczenie stanowi smukła sygnaturka. Wnętrze kościoła składa się z dwóch podstawowych elementów - prezbiterium i nawy. Prezbiterium o wym. 4.15 x 5.15m ma plan prostokąta ustawionego poprzecznie w stosunku do głównej osi

14. Kubatura 1700m ³	15. Powierzchnia użytkowa 188m ²	16. Przeznaczenie pierwotne Sakralne	17. Użytkowanie obecne Sakralne
18. Prace budowlane i konserwatorskie, ich przebieg i dokumentacja W latach 50-tych przełożono dach nad nawą i prezbiterium W połowie lat 70-tych odmalowano wnętrze kościoła		19. Stan zachowania (fundamenty, ściany zewnętrzne, ściany wewnętrzne, sklepienia, stropy, konstrukcje dachowe, pokrycie dachu, wyposażenie i instalacje) Stan techniczny ścian, sklepień, stropów i konstrukcji więźby dachowej dobry. Naprawy i uzupełnienia wymaga pokrycie wieży łupkiem. Również należałoby wykonać nowe pokrycie dachowe z dachówki karpiówki.	
20. Najpilniejsze postulaty konserwatorskie Gotycki ołtarz z XVw. wymaga konserwacji. Posadzka ceramiczna z XIXw. wymaga konserwacji. Należy odrestaurować witraże, uzupełnić brakujące fragmenty zastąpione obecnie szkłem zbrojonym. Należy oczyścić z farby emulsyjnej płytę nagrobną z 1600r. umieszczoną za konfesjonalem na ścianie zachodniej Naprawić mur okalający kościół			

21. Akta archiwalne (rodzaj akt, numer i miejsce przechowywania)

1. Bukowina Bobrzańska - Kościół parafialny - studium historyczne oprac. przez Hannę Golasz z Instytutu Historii Architektury Sztuki i Techniki Politechniki Wrocławskiej - archiwum WKZ Zielona Góra

22. Bibliografia

1. Stanisław Kowalski - Zabytki województwa zielonogórskiego - Lubuskie Towarzystwo Naukowe - Zielona Góra 1987r.

23. Źródła ikonograficzne i fotografie (rodzaj, miejsce przechowywania, sygnatury)

24. Uwagi różne

Urząd Rejonowy w Żarach - Delegatura w Żaganiu - wypis z rejestru gruntów dot. terenu kościoła w Bukowinie Bobrzańskiej - nr mapy 1, nr działki - 167, pow. użytkowa - 0.54ha

25. Wypełnił

Maria Kacprzyk - opis
rzut, plan, załączenia
XI.1994r.

Kacprzyk

26. ~~Sprawdził~~ Załączniki:

2 wkładki

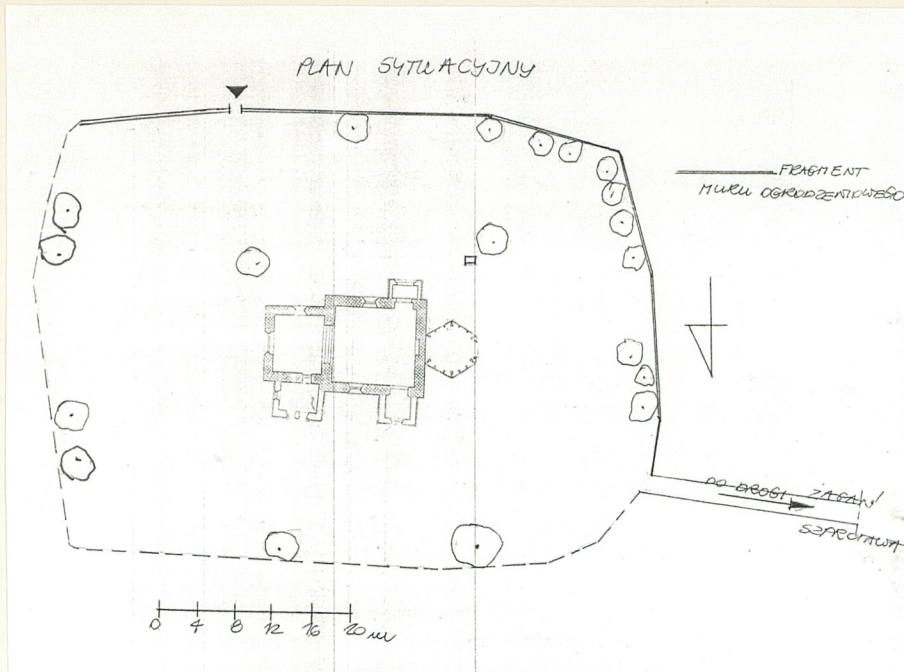
1. Miejscowość	2. Obiekt (nazwa jak w karcie)	3. Zawartość wkładki (nazwa obiektu lub materiału uzupełniającego)
Bukowina Bobrzańska	Kościół fil.pw. Matki Boskiej Różańcowej	c.d. opisu pktu 13, na odwrocie: orientacja, plan sytuac. zdjęcie

c.d. opisu pktu 13:

budowli. Grubość murów wynosi ok. 1.05m. Przekrycie stanowi załamany po osi strop drewniany o nachyleniu powierzchni ok. 30°. Jego konstrukcja widoczna jest od strony wnętrza. Dobre oświetlenie zapewniają dwa otwory okienne. Duże okno od wschodu jest ostrołukowe o lekko rozglifionych ościeżach. Jego górna część przechodzi ponad linię korony murów bocznych. Drugi otwór - od południa - jest znacznie mniejszy ale ma podobną formę. W ścianie północnej znajduje się wejście do zakrystii. Ostrołukowy otwór ma sfazowane narożniki od strony prezbiterium. Zakrystia jest obniżona w stosunku do części wschodniej kościoła o 0.60m. Prostokątne wnętrze o wymiarach 2.85 x 3.95m przekryto sklepieniem krzyżowym bezżebrowym. Otwory okienne wykonano od północy i wschodu. Prezbiterium i nawę kościoła łączy szeroki, ostrołukowy otwór tęczowy. Jego narożniki od strony nawy zostały ścięte i sfazowanie obiega cały otwór. Klucz łęku znajduje się powyżej korony murów bocznych. Grubość ściany wynosi 1.18m. Nawa w przybliżeniu kwadratowa ma wymiary średnio 8.50 x 8.15m. Grubość murów podłużnych wynosi 1.05m., zaś ściany zachodniej 1.15m. Nawę podobnie jak prezbiterium nakryto stropem łamanym o nachyleniu ok. 25°. Wnętrze oświetlają dwa okna znajdujące się na osiach ścian podłużnych. Są to otwory ostrołukowe o lekko rozchylonych ościeżach. Wejście do wnętrza znajduje się w zachodniej części ściany południowej. Po jego przeciwległej stronie usytuowano kaplicę. Łączy się ona z nawą ostrołukową arkadą o ściętych narożnikach. Wnętrze o wymiarach 2.20 x 2.60m nakryto sklepieniem krzyżowym bezżebrowym o kluczu podniesionym. W dolnej części ściany zachodniej znajduje się płyta ostrołukowa wnęka. We wnęcie umieszczona jest płyta nagrobna z 1600r. Nad nią umieszczono balkon. Wejście na niego prowadzi z wieży poprzez dwa bliźniacze otwory. Wystrój wnętrza neogotycki z 1856r. Z wyposażenia starszego zachowany gotycki ołtarz / XVw. / - w środku Matka Boska z Dzieciątkiem, po lewej Św. Jan Chrzciciel, po prawej Św. Anna. Zachował się dzwon z 1469r., metalowa chrzcielnica z 1855r., oryginalna posadzka ceramiczna z XIXw., ławki, konfesjonał, stalle z XIXw. W podziemiach prezbiterium podwyższonym o 1.0m. w stosunku do nawy kościoła pochowani są: Maria zm. w 1837r. i Thrida zm. w 1822r. W 1856r. kościół został przebudowany staraniem Rudolfa Stillfrieda i w kaplicy znajduje się płyta z nazwiskami 4 osób z tej rodziny. W oknach zachowały się małe fragmenty XIXw. witraży, brakujące części uzupełniono szkłem zbrojonym. Kościół posiada instalację elektryczną. Na zewnątrz o ścianę zachodnią w jej południowej części oparto 4 płyty - 2 płyty ścienne i 2 z nagrobków z datami: 1821 i 1853.

Wkładkę założył: Maria Kacprzyk - XI.1994r.
(imię, nazwisko, data)

Miejsce przechowywania negatywów:



Nr 2 - Wnętrze kościoła



Orientacja 1 : 50000

1. Miejscowość	2. Obiekt (nazwa jak w karcie)	3. Zawartość wkładki (nazwa obiektu lub materiału uzupełniającego)
Bukowina Bobrzańska	Kościół fil.pw. Matki Boskiej Różańcowej	Zdjęcia



Nr 3 - Wejście do wieży



Nr 4 - Elewacja południowa



Nr 5 - Wejście główne do kościoła w elewacji południowej



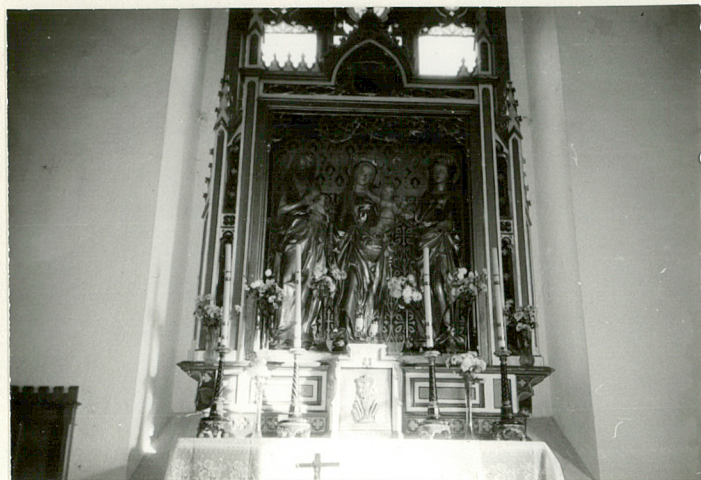
Nr 6 - Elewacja północna

Wkładkę założył: Maria Kacprzyk - XI.1994
(imię, nazwisko, data)

Miejsce przechowywania negatywów: archiwum prywatne



Nr 7 - Elewacja wschodnia



Nr 8 - Główny ołtarz z XVw.



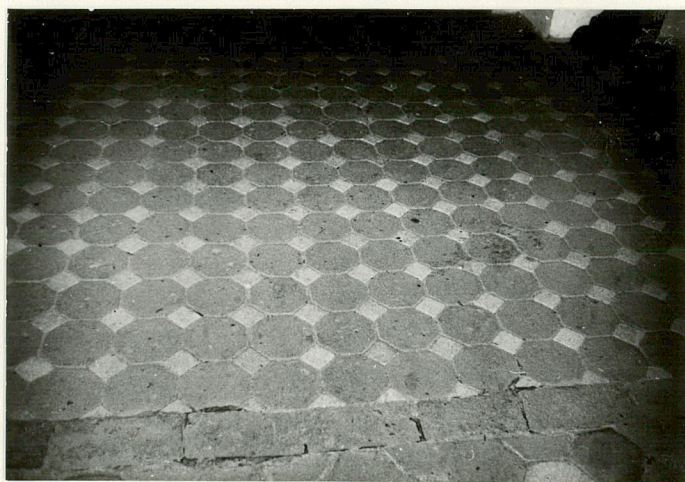
Nr 9 - Ławki z XIXw., podwyższenie prezbiterium



Nr 10 - Balkon



Nr 11 - Fragment stropu nad nawą



Nr 12 - Fragment posadzki ceramicznej



Nr 13 - Dzwon w drewnianej wieży