

OŚRODEK DOKUMENTACJI
ZABYTKÓW W WARSZAWIE
KARTA EWIDENCYJNA ZABYTKÓW
ARCHITEKTURY I BUDOWNICTWA

A B C D E F G H I J K L Ł M N O P R S T U V W X Y Z Nr

6630

1. Obiekt

WILLA

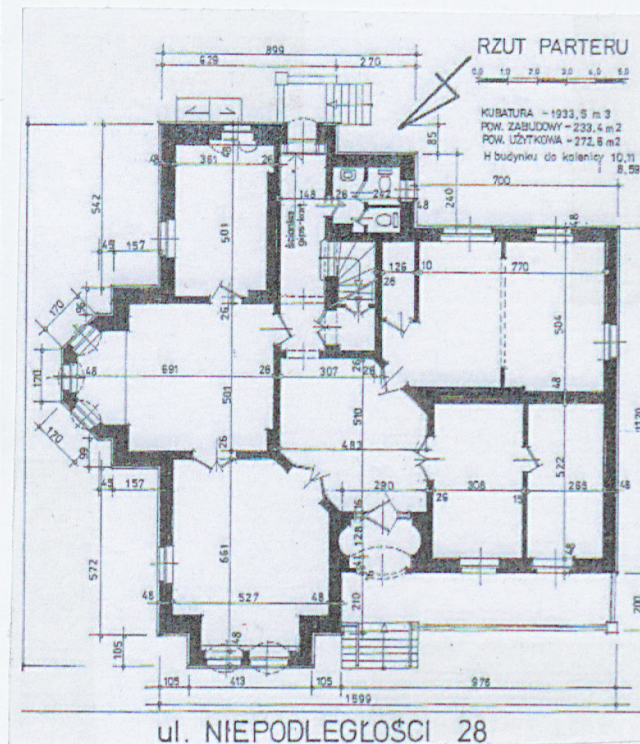
2. Czas powstania

1873 r.

3. Miejscowość

ZIELONA GÓRA

11. Zdjęcia, rzut, przekrój, sytuacja, orientacja



4. Adres al. Niepodległości 28
nr hipoteczny

5. Przynależność administracyjna
województwo lubuskie
powiat Zielona Góra grodzki
gmina Zielona Góra

6. Poprzednie nazwy miejscowości
Grünberg

7. Przynależność administracyjna
przed 1 VI 1975
województwo zielonogórskie
powiat zielonogórski

8. Właściciel I jego adres
Parafia ewangelicka

9. Użytkownik I jego adres
Parafia, TWP, firmy prywatne,

10. Rejestr zabytków

Nr. 2493
2. 21.11.1976

data



12. Autorzy, historia obiektu, określenia stylu

W XV w. zaczęły się rozwijać przedmieścia Zielonej Góry. Przedmieście zwane Dolnym powstało stosunkowo późno, bo dopiero w XVII w. Na planie Bütnera z 1784 r. widoczny jest już załączek obecnej al. Niepodległości, która była wówczas polną drogą przebiegającą wśród pól i ogrodów. Po wybudowaniu w Zielonej Górze dworca kolejowego, co nastąpiło w 1871 r., drogę tę poddano regulacji, przekształcając w ulicę, przy której wytyczono parcele pod przyszłą zabudowę. Zabudowa ta ukształtowana została głównie w 4 ćw. XIX w. i 1 ćw. XX w. Ma ona charakter zabudowy rozluźnionej, willowo-ogrodowej oraz okazałych kamienic o reprezentacyjnych formach, utrzymanych w konwencji historyzmu i secesji. Wznosili je zamożni mieszkańcy, lekarze, kupcy i przemysłowcy.

Willa wzniesiona została wkrótce po wytyczeniu ulicy i należy do wcześniejszych realizacji na tym terenie. Wybudowano ją w 1873 roku dla kupca Friedricha Schorse, który pozostał jej właścicielem do 1887 roku. W okresie późniejszym należała do Emmy Heine z Cerwieńska.. W 1933 roku właścicielką willi była wdowa po kapitanie Elizabeth Lemie. Mieszkania wynajmowali asesor sądowy dr Georg Koch i Franz Kucz.

Nie zachowała się dokumentacja techniczna willi, dlatego też nie znamy nazwiska jej architekta.

13. Opis (sytuacja, materiał i konstrukcja, rzut, bryła, elewacje, wnętrze, wyposażenie, instalacje)

SYTUACJA:

Willa zbudowana została przy al. Niepodległości, w północno-wschodniej części śródmieścia. Ulica ta prowadzi od starego miasta w kierunku trasy wylotowej w kierunku Sulechowa.

Willa usytuowana jest w zabudowie rozluźnionej. Zwrócona jest fasadą w kierunku północno-zachodnim (do al. Niepodległości).

MATERIAŁ, KONSTRUKCJA:

Budynek wzniesiono z cegły na zaprawie piaskowo-wapiennej w konstrukcji murowanej.

Ściany wewnętrzne i zewnętrzne są obustronnie tynkowane. We wnętrzach zastosowano tynki wapienno-piaskowe gładkie, pomieszczenia sanitariatów i klatki schodowej wykończono indywidualnie (lamperie, współczesna okładzina z glazurowanych płytek ściennych). Elewacje pokryto tynkiem cementowym tzw. cyklina.

Nad piwnicami wykonano sklepienia o wykroju łuku odcinkowego.

Na wyższych kondygnacjach znajdują się stropy drewniane, belkowe, z podsufitką otynkowaną.

Wieżba dachowa drewniana najprawdopodobniej płatwiowa dwustolcowa.

Schody wykonane są w konstrukcji murowanej, zabiegowe.

RZUT

Willę wzniesiono na planie czworoboku z licznymi aneksami. Od strony północno-wschodniej (od al. Niepodległości) przylegają schody zewnętrzne i niewielki taras poprzedzający wejście główne do budynku. Plan willi wzbogaca wydatny ryzalit od strony frontowej, przy północno-zachodnim narożniku, wieloboczny ryzalit od strony wschodniej i ryzalit w elewacji tylnej (od południowego-wschodu).

Od strony podwórza prowadzi dodatkowe wejście w tylnym trakcie budynku.

BRYŁA

Bryła willi jest zróżnicowana pod względem wysokości i kształtu.

Jest ona w części piętrowa a w partii zachodniej – parterowa, nakrywają ją wielospadowe dachy z wydatnymi okapami zdobione dekoracyjną snycerką.

<p>14. Kubatura</p> <p>1933,50 m³</p>	<p>15. Powierzchnia użytkowa</p> <p>272,60 m²</p>	<p>16. Przeznaczenie pierwotne</p> <p>mieszkalne</p>	<p>17. Użytkowanie obecne</p> <p>biurowe</p>
<p>19. Prace budowlane i konserwatorskie, ich przebieg i dokumentacja</p> <p>XII 2008 – remont poddasza, położenie ocieplenia i wzmocnienie więźby,</p>		<p>18. Stan zachowania (fundamenty, ściany zewnętrzne, ściany wewnętrzne, sklepienia, stropy, konstrukcje dachowe, pokrycie dachu, wyposażenie i instalacje)</p> <p>Fundamenty – nie badano Ściany zewnętrzne – po remoncie elewacji – stan dobry ściany wewnętrzne - po remoncie – stan dobry stropy – brak śladów odkształceń, częściowo wzmocnione, konstrukcje dachowe- stan dobry (w trakcie remontu, XII 2008) pokrycie dachu – stan dobry wyposażenie – stan dobry instalacje – brak uwag</p>	
		<p>20. Najpilniejsze postulaty konserwatorskie</p> <p>Usunąć tynki cementowe i odtworzyć detal elewacji.</p>	

21. Akta archiwalne (rodzaj akt, numer i miejsce przechowywania)

Archiwum Państwowe w Zielonej Górze zs. w Starym Kisielinie: Akta miasta Zielona Góra, sygnatura 2924

22. Bibliografia

1. Adressbuch für die Kreise Grünberg, Schlesien und Freystadt, Niederschlesien, 1933
2. Zielona Góra, Przeszłość i teraźniejszość prac. zbior. pod red. M. Szczanieckiego, Poznań 1962,
3. Zabytki Zielonej Góry, prac. zbior. pod red. B. Bielinis-Kopeć, Zielona Góra 2007.

23. Źródła ikonograficzne i fotograficzne (rodzaj, miejsce przechowywania, sygnatura)

Plan miasta Zielona Góra D. Bütnera z 1784 roku (w Muzeum Ziemi Lubuskiej al. Niepodległości 17 w Zielonej Górze sygn. 1GB 104).

24. Uwagi różne

25. Opracował

tekst mgr Barbara Zalewska

plany, rysunki j.w.

zdjęcia fotogr. jw.

Miejsce przechowywania negatywów w posiadaniu autora

KARTA PO WYPEŁNIENIU PODLEGA OCHRONIE NA PODSTAWIE PRZEPISÓW PRAWA AUTORSKIEGO

26. Adnotacje o inspekcjach, informacje o zmianach (daty, imiona i nazwiska wypełniających)

27. Załączniki

- wkładka numer 1
- wkładka numer 2
- wkładka numer 3

1. Miejscowość 2. Gmina 3. Województwo	Zielona Góra Zielona Góra miejska lubuskie	4. Obiekt (nazwa jak w karcie) Willa al. Niepodległości 28	5. Zawartość wkładki (nazwa materiału uzupełniającego) c.d. p.13, spis materiału fotograficznego,
--	--	---	--

c.d. p. 13

ELEWACJE:

Elewacje willi zakomponowane są asymetrycznie.

Otworki okienne o wykroju prostokątnym i półkolistym ujęto w profilowane opaski spięte kluczami. Bogatsze obramienia wykonano wokół otworów wejściowych i okiennych na wysokości tarasów nad wykuszami, które ograniczono balustradą tralkową. Główne wejście od strony ul. Niepodległości obramione portalem zwieńczonym tympanonem z fryzem kostkowym poprzedzono schodami.

WNĘTRZA:

W skutek prowadzonych remontów i adaptacji do nowych funkcji pierwotna dyspozycja wewnątrz została częściowo zmieniona za wyjątkiem ciągu komunikacyjnego: wejście-sień-klatka schodowa.

WYPOSAŻENIE:

Na uwagę zasługuje oryginalna stolarka okienna. Są to okna drewniane, podwójne, w konstrukcji skrzynkowej, trójdzielne i czterodzielne (na poddaszu), dwupoziomowe, z przesuniętym ślemieniem, przeszklone wielkimi szybami, z przechodzącym profilowanym ślemieniem i dekorowaną listwą przymykową zdobioną kanelowaną półkolumienką z kapitelem korynckim.

Drzwi zewnętrzne główne, w konstrukcji ramowo – płycinowej zakomponowanie trójdzielenie, z nadświetlem, skrzydła skrajne stałe, środkowe ruchome. Drzwi wewnętrzne także w konstrukcji ramowo – płycinowej. Zdwojone drzwi pomiędzy sienią i klatką schodową powtarzają układ kompozycyjny drzwi wejściowe. Pozostałe drzwi prowadzące do poszczególnych pomieszczeń biurowych dwuskrzydłowe i jednoskrzydłowe o prostym, klasycznym układzie płycin (trzy płyciny w jednym skrzydle, z których środkowa jest najwyższa). Część drzwi wzbogacona wydatną nadstawką. Drzwi do piwnicy w konstrukcji deskowej na zawiasach szerokości półtoraskrzydła. Drzwi do pomieszczeń biurowych wykończone laminatem, drzwi wejściowe oraz do piwnicy malowane farbą olejną.

Posadzki współczesne wykończone z gresu, paneli podłogowych, kafli. W piwnicach zachowana posadzka ceramiczna ceglana a na tarasie posadzka z dwubarwnych kafli/

INSTALACJE:

Budynek jest wyposażony w instalację elektryczną, wodno-kanalizacyjną, c.o., gazową,

SPIS MATERIAŁU FOTOGRAFICZNEGO:

1. Elewacja od strony al. Niepodległości.
2. Elewacja od strony podwórza.
3. Widok od strony południowo – zachodniej.
4. Wejście główne do budynku.
5. Stolarka pomiędzy sienią a klatką schodową.
6. Drzwi wewnętrzne w pomieszczeniu z ryzalitem.
7. Drzwi wewnętrzne klatki schodowej.
8. Okno o wykroju półkolistym.
9. Okno o wykroju prostokątnym.
10. Detal stolarki okiennej.
11. Posadzka tarasu.
12. Posadzka ceramiczna w piwnicy.
13. Detal więźby dachowej.

<p>1. Miejscowość Zielona Góra 2. Gmina Zielona Góra miejska 3. Województwo lubuskie</p>	<p>4. Obiekt (nazwa jak w karcie) Willa al. Niepodległości 28</p>	<p>5. Zawartość wkładki (nazwa materiału uzupełniającego) c.d. p.13, spis materiału fotograficznego,</p>
--	---	--



2



3



4



5



6



7

<p>1. Miejscowość Zielona Góra 2. Gmina Zielona Góra miejska 3. Województwo lubuskie</p>	<p>4. Obiekt (nazwa jak w karcie) Willa al. Niepodległości 28</p>	<p>5. Zawartość wkładki (nazwa materiału uzupełniającego) c.d. p.13, spis materiału fotograficznego,</p>
--	---	--



8



9



10



41



42



43