

1. Obiekt

KAMIENICA ob. BUDYNEK BIUROWY

2. Czas powstania

Ok. 1888 r.

3. Miejscowość

ZIELONA GÓRA

11. Zdjęcia, rzut, przekrój, sytuacja, orientacja



4. Adres al. Niepodległości 25
nr hipoteczny 266

5. Przynależność administracyjna
województwo lubuskie
powiat Zielona Góra grodzki
gmina Zielona Góra

6. Poprzednie nazwy miejscowości
Grünberg

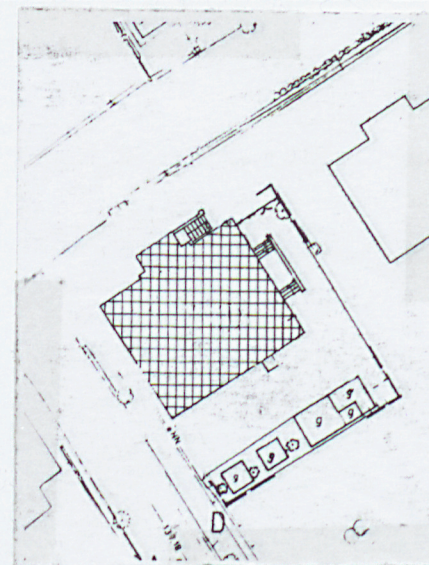
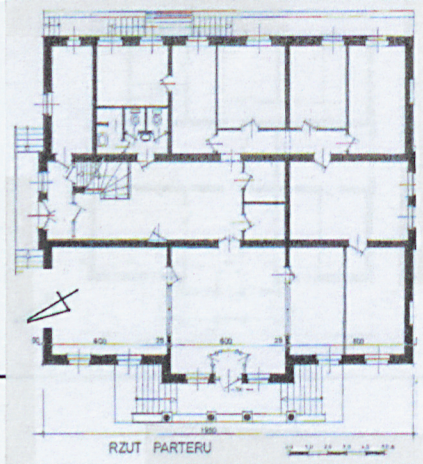
7. Przynależność administracyjna
przed 1 VI 1975
województwo zielonogórskie
powiat zielonogórski

8. Właściciel I jego adres
Wydawnictwo Lubpress gazeta
Lubuska Sp. z o.o.

9. Użytkownik I jego adres
Wydawnictwo Lubpress gazeta
Lubuska Sp. z o.o.

10. Rejestr zabytków

Nr. 4 data 12.05.1999



12. Autorzy, historia obiektu, określenia stylu

Już w XV w. zaczęły się rozwijać przedmieścia Zielonej Góry. Przedmieście zwane Dolnym powstało stosunkowo późno, bo dopiero w XVII w. Na planie Bütnera z 1784 r. widoczny jest już załazek obecnej al. Niepodległości, która była jeszcze polną drogą wśród pól i ogrodów. Dopiero po wybudowaniu w Zielonej Górze dworca kolejowego, co nastąpiło w 1871 r., drogę poddano regulacji, przekształcając w ulicę przy której wytyczono parcele pod przyszłą zabudowę. Zabudowa ta ukształtowana została głównie w 4 ćw. XIX - i 1 ćw. XX w. Ma ona charakter zabudowy rozluźnionej, willowo-ogrodowej oraz okazałych kamienic o reprezentacyjnych formach, utrzymanych w konwencji historyzmu i secesji. Wznosili je zamożni mieszczaństwo, lekarze, kupcy i przemysłowcy.

Dzięki zachowanym w Archiwum Państwowym dokumentom wiemy, że budynek wzniesiony został w 1872 roku niezabudowana działka na narożniku należała do Weinerta. W 1888 roku Selma Heider wystąpiła do Policji Budowlanej o wydanie pozwolenia na budowę domu. Projekt domu wykonał dla niej mistrz murarski i cieśla Tubisch. Kamienica zachowana została do dnia dzisiejszego w dawnej formie architektonicznej. Kamienica należy do reprezentacyjnych budowli miasta. Utrzymana jest w konwencji eklektyzmu, charakterystycznego dla architektury 2 poł. XIX wieku.

13. Opis (sytuacja, materiał i konstrukcja, rzut, bryła, elewacje, wnętrze, wyposażenie, instalacje)

SYTUACJA:

Kamienica zbudowana została przy al. Niepodległości, w północno-wschodniej części miasta, przy ulicy prowadzącej z rynku w kierunku trasy wylotowej z miasta do Sulechowa.

Kamienica usytuowana jest w zabudowie rozluźnionej jako obiekt wolnostojący na narożniku al. Niepodległości i ul. Bankowej. Znajduje się na działce ogrodzonej, zagospodarowanej zielenią, zadrzewionej, częściowo utwardzonej. Wjazd na teren usytuowany jest od strony al. Niepodległości, wjazd dodatkowy prowadzi od ul. Bankowej.

MATERIAŁ, KONSTRUKCJA:

Budynek wzniesiono z cegły na zaprawie piaskowo-wapiennej w konstrukcji murowanej. Ściany zewnętrzne: obłożone cegłą klinkierową, wewnętrzne tynkowane. We wnętrzach zastosowano tynki wapienno-piaskowe gładkie, część ścianek wykonano w konstrukcji stalowej z wypełnieniem wełną mineralną i płytami gipsowo-kartonowymi, nowe ściany wykonano z cegły kratówki na zaprawie cementowo-wapienne, pomieszczenia sanitariatów i klatki schodowej wykończono indywidualnie (częściowo ocieplone styropianem od wewnątrz, płyty gipsowo-kartonowe, współczesna okładzina z glazurowanych płytek ściennych, podłogowe płytki gresowe).

Nad piwnicami wykonano sklepienia odcinkowe na belkach stalowych typu Kleina i stropy płaskie. Na pozostałych kondygnacjach znajdują się stropy drewniane, belkowe, z otynkowaną podsufitką.

Wieżba dachowa drewniana, w układzie płatwiowo-kleszczowym, dach kopertowy o niewielkim spadku połaci dachowych, kryty blachą miedzianą. Pomiędzy krokwiami wełna mineralna.

Schody zewnętrzne – beton zbrojony. Schody do piwnicy – betonowe.

Schody z parteru na wyższe kondygnacje, murowane, stopnice i policzki drewniane.

RZUT:

Kamienicę wzniesiono na planie czworoboku z płytkimi ryzalitami w elewacjach od strony al. Niepodległości i ul. Bankowej. Główne wejście do budynku umieszczono w elewacji bocznej, od strony wschodniej. Skomunikowane jest z korytarzem i klatką schodową w trakcie frontowym. Układ wnętrz jest 2 i ½ traktowy.

BRYŁA

Bryła jest trójkondygnacyjna, zwarta. Jest on w całości podpiwniczony, z poddaszem użytkowym. Na osi ryzalitu od strony al. Niepodległości bryłę wzbogaca dwukondygnacyjna zewnętrzna loggia z tarasem na wysokości II piętra. Jest ona dostępna z ulicy.

ELEWACJE

Elewacje kamienicy licowane są cegłą klinkierową w kolorze czerwonym. Są one komponowane symetrycznie. Są one siedmioosiowe. Kształtuje je rytmiczny układ dużych prostokątnych okien o bogatych obramowaniach. W dolnej partii elewacji wydzielono wysoki cokół, w którym, w osiach okien wyższych kondygnacji rozmieszczono okienka doświetlające piwnice. Podziały horyzontalne elewacji tworzą profilowane i taśmowe gzymsy na wysokości parapetów

<p>14. Kubatura</p> <p>5 840, 10 m 3</p>	<p>15. Powierzchnia użytkowa</p> <p>1124,00 m2</p>	<p>16. Przeznaczenie pierwotne</p> <p>mieszkalne</p>	<p>17. Użytkowanie obecne</p> <p>biurowe</p>
<p>19. Prace budowlane i konserwatorskie, ich przebieg i dokumentacja</p> <p>W 1994 r. adaptowano poddasze na cele użytkowe, wymieniono konstrukcje dachu podnosząc jego kalenicę wg. projektu K. Berezowskiego. W tym samym czasie wykonano też wejście do piwnic i na parter budynku od strony al. Niepodległości oraz przebudowano wejście główne w elewacji bocznej.</p>		<p>18. Stan zachowania (fundamenty, ściany zewnętrzne, ściany wewnętrzne, sklepienia, stropy, konstrukcje dachowe, pokrycie dachu, wyposażenie i instalacje)</p> <p>fundamenty – nie badano ściany zewnętrzne – stan dobry ściany wewnętrzne – stan dobry stropy – brak śladów odkształceń konstrukcje dachowe- stan dobry pokrycie dachu – stan dobry wyposażenie – stan dobry instalacje – brak uwag</p>	
		<p>20. Najpilniejsze postulaty konserwatorskie</p> <p>Stolarka okienna do renowacji.</p>	

<p>21. Akta archiwalne (rodzaj akt, numer i miejsce przechowywania)</p> <p>Archiwum Państwowe w Zielonej Górze zs. w Starym Kisielinie: Akta miasta Zielona Góra, sygnatura 2911</p>	<p>24. Uwagi różne</p>
<p>22. Bibliografia</p> <ol style="list-style-type: none"> 1. Adressbuch für die Kreise Grünberg, Schlesien und Freystadt, Niederschlesien, 1933 2. Zielona Góra, Przeszłość i teraźniejszość prac. zbior. pod red. M. Szczanieckiego, Poznań 1962, 3. Zabytki Zielonej Góry, prac. zbior. pod red. B. Bielinis-Kopeć, Zielona Góra 2007. 	<p>25. Opracował</p> <p>tekst mgr Barbara Zalewska</p> <p>plany, rysunki j.w.</p> <p>zdjęcia fotogr. j.w.</p> <p>Miejsce przechowywania negatywów w posiadaniu autora</p> <p>KARTA PO WYPEŁNIENIU PODLEGA OCHRONIE NA PODSTAWIE PRZEPISÓW PRAWA AUTORSKIEGO</p>
<p>23. Źródła ikonograficzne i fotograficzne (rodzaj, miejsce przechowywania, sygnatura)</p> <p>Plan miasta Zielona Góra D. Bütnera z 1784 roku (w Muzeum Ziemi Lubuskiej al. Niepodległości 17 w Zielonej Górze sygn. 1GB 104). Plan miasta z 1927 r.</p>	<p>26. Adnotacje o inspekcjach, informacje o zmianach (daty, imiona i nazwiska wypełniających)</p> <p>—</p> <p>27. Załączniki</p> <ul style="list-style-type: none"> - wkładka numer 1 - wkładka numer 2 - wkładka numer 3

1. Miejscowość 2. Gmina 3. Województwo	Zielona Góra Zielona Góra miejska lubuskie	4. Obiekt (nazwa jak w karcie) kamienica al. Niepodległości 25	5. Zawartość wkładki (nazwa materiału uzupełniającego) c.d. p. 13, ikonografia, spis materiału fotograficznego
--	--	---	---

c.d. p. 13

i nadproży okien oraz wysunięty przed lico murów gzyms wieńczący, wsparty na wydatnych konsolach. Na osi budynku od strony znajduje się tralkowej attyki z wazami na narożach.

Elewacje od strony ul. Bankowej i al. Niepodległości mają reprezentacyjną formę, opracowano je w podobnym układzie i kompozycji. Od strony al. Niepodległości wprowadzono trójosiowy ryzalit i wieńczącą go attykę. Nieco skromniej, dwuosiowym pseudoryzalitem, zaakcentowano oś elewacji od ul. Bankowej. Bogaty detal architektoniczny opraw okien, gzymsów i cokół

Okna ramowane są architektonicznymi oprawami, które tworzą półkolumny z bogato zdobionymi kapitelami, osadzonymi na wydatnych impostach. Dźwigają one pełne belkowanie z fryzem z tryglifami ujmującymi płycinę z rozetkami. Wieńczą je naczółki o wykroju półkolistym (na parterze i II piętrze) oraz trójkątnym (na wysokości I piętra). Tympanony wypełnia bardzo plastyczna dekoracja sztukatorską z motywami konchy muszli (na parterze i II piętrze) oraz dekoracją roślinną (na piętrze). Nieco odmiennie wykonano obramienia okien w centralnych, zryzalitowanych partiach elewacji. Okna ujęte są wspólnym obramieniem i zwieńczone naczółkiem zamkniętym łukiem odcinkowym.

Na osi ryzalitu od strony al. Niepodległości dostawiono dwukondygnacyjną zewnętrzną loggię z tarasem na wysokości II piętra.

WNĘTRZA:

Wskutek prowadzonych remontów i adaptacji do nowych funkcji pierwotna dyspozycja wnętrza uległa zatarciu ale pozostaje ona częściowo czytelna. Zachował się ciąg komunikacyjny: wejście-korytarz- klatka schodowa. W okresie powojennym przebudowano wnętrza utrzymując kompozycję i układ elewacji.

WYPOSAŻENIE:

W budynku zachowała się pierwotna stolarka okienna reprezentująca wysokie wartości artystyczne. Okna o kształcie prostokątnym są drewniane, podwójne, w konstrukcji skrzynkowej, czterodzielne, dwupoziomowe, z przesuniętym ślemieniem, przeszklone wielkimi szybami, które wypełniają całe skrzydła, z pozornym krzyżem okiennym z przechodzącym ślemieniem i listwą przymykową w formie półkolumnienki z kapitelem korynckim. Zachowana jest również wewnętrzna stolarka drzwiowa – dwu i jednoskrzydłowa, w konstrukcji ramowo – płycinowej z układem płycin charakterystycznym dla klasycyzmu układem trzech symetrycznych płycin, których środkowa jest najwyższa.

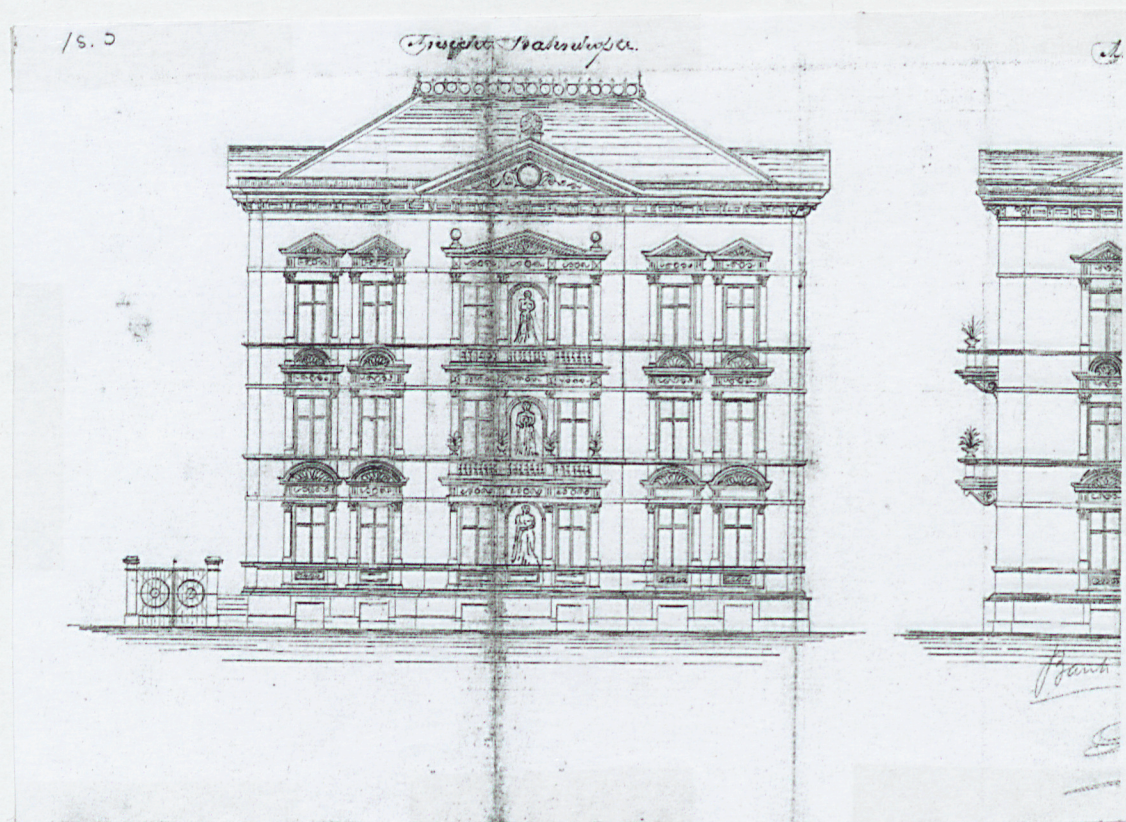
Posadzki: gres, panele podłogowe, płytki ceramiczne – wykonane współcześnie.

INSTALACJE:

Budynek jest wyposażony w instalację elektryczną, wodno-kanalizacyjną, c.o., gazową.

IKONOGRAFIA, SPIS MATERIAŁU FOTOGRAFICZNEGO:

1. Fasada budynku.
2. Projekt budynku,
3. Elewacja północno - wschodnia.
4. Elewacja południowo - zachodnia.
5. Detal elewacji północno - wschodniej.
6. Drzwi dwuskrzydłowe pierwszego piętra.
7. Drzwi jednoskrzydłowe pierwszego piętra.
8. Stolarka okienna.
9. Detal stolarki okiennej.
10. Klatka schodowa.
11. Widok na klatkę schodową.
12. Detal balustrady.



2.

1. Miejscowość 2. Gmina 3. Województwo	Zielona Góra Zielona Góra miejska lubuskie	4. Obiekt (nazwa jak w karcie) kamienica al. Niepodległości 25	5. Zawartość wkładki (nazwa materiału uzupełniającego) zdjęcia
--	--	---	---



3



4



5



6

1. Miejscowość	Zielona Góra	4. Obiekt (nazwa jak w karcie)	5. Zawartość wkładki (nazwa materiału uzupełniającego)
2. Gmina	Zielona Góra miejska	kamienica al. Niepodległości 25	zdjęcia
3. Województwo	lubuskie		



7



8



9



10



11



12