

1. Obiekt

BUDYNEK MIESZKALNY – KAMIENICA

2. Czas powstania
Koniec XIX – pocz. XX w.;
projekt 1894 r.

3. Miejscowość

ZIELONA GÓRA

11. Zdjęcie, rzut, przekrój, sytuacja, orientacja



4. Adres

ul. Niepodległości 24
65 - 042 Zielona Góra

nr działki: 144

nr ks. wiecz.:

5. Przynależność administracyjna

województwo lubuskie

powiat Zielona Góra

gmina Zielona Góra

6. Poprzednie nazwy miejscowości

Grünberg

7. Przynależność administracyjna do 31.12.1998 r

województwo zielonogórskie

gmina Zielona Góra

8. Właściciel i jego adres

Gmina o statusie miejskim
ADM, ul. Waryńskiego 1A

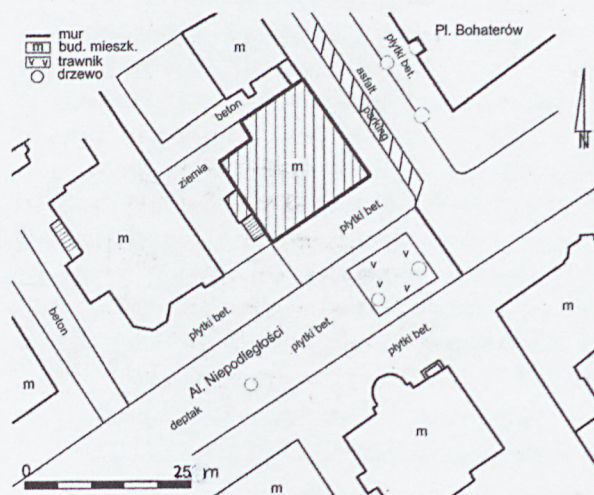
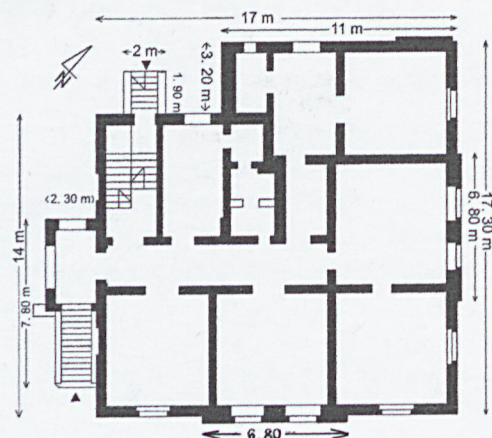
9. Użytkownik i jego adres

Lokatorzy – najemcy mieszkań

10. Rejestr zabytków

nr: 2558 data 21. 11.1976 r.

L-251/A



12. Autorzy, historia obiektu, określenie stylu.

Miasto Zielona Góra po raz pierwszy wymienione jest w źródłach w 1222 r. Jego lokacja, w granicach księstwa glogowskiego, nastąpiła za panowania Henryka III (1273 – 1309). Okresy największej prosperity i rozkwitu miasta przypadają na okres panowania Zygmunta Jagiellończyka (1482 – 1526), kiedy Zielona Góra staje się jednym z ważniejszych ośrodków włókiennictwa. Również od 1 poł. XVIII w., przez cały wiek XIX, do pocz. XX w. następuje szybki rozwój gospodarczy, dzięki czemu miasto przeobraża się w ważny, duży ośrodek przemysłowy.

W XIX i pocz. XX w., w związku z rozwojem gospodarczym, znacznym zmianom ulega rozplanowanie Zielonej Góry. Wybudowanie dworca kolejowego, w odległości ok. 1 km na wsch. od średniowiecznego centrum, przyczynia się do rozbudowy wsch. części miasta; między Bahnhofstrasse (ob. Aleja Niepodległości), która przejmując funkcje drogi wyjazdowej w kierunku Sulechowa i Poznania, a torami kolejowymi powstaje dzielnica willowa. Pojawia się nowy typ zabudowy: wolnostojąca średnich lub dużych rozmiarów willa, usytuowana wśród zieleni dużych parcel ogrodowych.

Kamienica przy Alei Niepodległości 24 (Bahnhofstr. 25) została zbudowana na przełomie XIX i XX w. Projekt powstał w 1894 r. dla Carla Mühle /?/. W stosunku do projektu posiada nieco zmienione detale w obramieniach okien. Stylistycznie eklektyczny, w wystroju elewacji łączący elementy neoklasycyzmu i neobaroku. Budynek zachowany w stanie pierwotnym, z niewielkimi zmianami dyspozycji wnętrza.

Po II wojnie światowej budynek został przejęty przez Skarb Państwa (M.Z.B.M. Zielona Góra), zasiedlony lokatorami. Obecnie jest własnością gminy Zielona Góra – mieszkania kwaterunkowe.

13. Opis (sytuacja, materiał i konstrukcja, rzut, bryła, elewacje, wnętrza, wyposażenie, instalacje)

SYTUACJA. Zielona Góra — miasto, siedziba władz wojewódzkich, w środkowej części województwa lubuskiego, przy międzynarodowej drodze nr 3: Jelenia Góra – Szczecin.

Opisywany obiekt znajduje się w pn.wsch. części śródmieścia, na obrzeżach starego miasta, przy Al. Niepodległości prowadzącej od centrum do trasy wylotowej na pn.wsch. (Sulechów). Zajmuje on parcelę narożną, po pd.zach. stronie zbiegu Al. Niepodległości i ul. Ułańskiej. Obiekt to kamienica wolnostojąca, fasadą pd.wsch. ustawiona do Al. Niepodległości – deptak, fasadą pn.wsch. – do Placu Bohaterów. Do pn. części elewacji pn.zach. przylega aneks sąsiedniego budynku przy ul. Ułańskiej, pod którym znajduje się wybetonowane przejście na podwórze na zapleczu budynków. Podwórze otoczone jest wysoką zabudową i – od pd.zach. – betonowym murem. Nawierzchnia częściowo ziemna, częściowo wyłożona płaskimi kształtkami i płytami betonowymi. Wokół cokołów budynku, od strony podwórza – wylewka betonowa, od strony ulic – chodnik z cementowych puzzli, kostki brukowej i płyt chodnikowych.

MATERIAŁ. KONSTRUKCJA, TECHNIKA.

Ściany. *Ściany zewnętrzne* murowane z cegły, obustronnie wtórnie otynkowane, zewnątrz pomalowane na kolor bladorożowy. Zachowany detale architektoniczne ceramiczne, z cegły i kształtki, profilowany (gzymsy kordonowe, nad- i podokienne, naczółki okien), wypracowany w tynku (boniowanie, profilowane opaski okienne) i sztukatorski (dekoracje szczytu, fryz, płyciny podokienne). Gzymsy okapowy i jego dekoracje – drewniane.

Ściany wewnętrzne murowane z cegły, tynkowane; w mieszkaniach indywidualne wykończenia ścian pomieszczeń sanitarnych i kuchni (olejne lamperie, współczesna okładzina z glazurowanych płytek ściennych).

Sklepienia i stropy. W kondygnacji piwnic, na ganku i klatce schodowej – stropy odcinkowe na szynach stalowych, otynkowane; w korytarzach i pomieszczeniach mieszkalnych stropy belkowe z podsufitką otynkowaną.

Więźba dachowa drewniana, belkowa konstrukcja stropodachu. W środkowej części dachu: przeszklony, dwuspadowy świetlik.

Pokrycie dachowe. Dach kryty papą podwójnie na lepiku.

Posadzki i podłogi. W piwnicach posadzki betonowe. Na strychu podłoga z desek. Zachowany oryginalny wystrój dolnej kondygnacji klatki schodowej obejmuje posadzkę z płytek terakotowych: tworzących desenie ze stylizowanych kwiatów w szerokiej bordiurze motywów geometrycznych; kolory: szary, brązowy, żółty i czarny. Przed wejściem do piwnic: kwadratowe, małe kafelki czarne i żółte w układzie szachownicy. Analogiczne w kolorach, większe kwadraty w układzie romboidalnym – na korytarzu parteru. Na pozostałych korytarzach – deski pod linoleum. Pomieszczenia mieszkalne: podłogi z desek, część pod linoleum i panele drewniane; w pomieszczeniach sanitarnych i kuchniach posadzki betonowe z indywidualnym wykończeniem współczesnymi ceramicznymi płytkami podłogowymi lub wykładzinami z tworzyw sztucznych, typu PCW.

14. Kubatura 3245 m ³	15. Powierzchnia użytkowa 1175 m ² Powierzchnia zabudowy 295 m ²	16. Przeznaczenie pierwotne kamienica	17. Użytkowanie obecne budynek mieszkalny - lokatorski
18. Prace budowlane i konserwatorskie, ich przebieg i dokumentacja ➔ Od 1945 r. nie prowadzono remontów budynku. W 2005 r. zarządca wykonał pomiary pod nową instalację energetyczną; brak dokumentacji <u>Istniejąca dokumentacja techniczna budynku:</u>		19. Stan zachowania (fundamenty, ściany zewnętrzne, ściany wewnętrzne, sklepienia, stropy, konstrukcje dachowe, pokrycie dachu, wyposażenie i instalacje) Stan techniczny – zły. Budynek, pozbawiony regularnych zabiegów konserwacyjnych i remontów, ulega ciągłej dekapitalizacji. Wystrój elewacji i układ wnętrz zachowany w stanie pierwotnym, z drobnymi zmianami w obrębie poszczególnych mieszkań. Bardzo zły stan tynków zewnętrznych, skorodowanych wskutek zawilgoceń, spowodowanych nieszczelnościami i uszkodzeniami opierzeń, rynien i rur spustowych; tynki kruszą się i odpadają płatami; widoczne, spowodowane korozją cegły, uszkodzenia i ubytki w substancji murów (gzymsy) oraz głębokie pęknięcia ścian, prawdopodobnie spowodowane wzmożonym ruchem samochodowym (elewacja pn.wsch.); stan dachów średni – zniszczone, nieszczelne pokrycia i opierzenia dachowe; zniszczona, niejednorodna stolarka okienna oraz drzwiowa, uszkodzone elementy wystroju klatek schodowych (balustrady); skorodowane belki nośne balkonu oraz stropów odcinkowych i Kleina. 20. Najpilniejsze postulaty konserwatorskie ⇒ remont konstrukcji balkonu w elewacji pn.zach. ⇒ remont – wymiana pokrycia dachowego, opierzenia blacharskie; ⇒ naprawa rynien i rur spustowych; ⇒ naprawa i wzmocnienie murów – uzupełnienie ubytków, wzmocnienie konstrukcyjne; ⇒ prace elewacyjne – wymiana tynków wszystkich elewacji, ze zwróceniem szczególnej uwagi na detal architektoniczny i sztukatorski obu fasad; ⇒ odnowienie, naprawa i konserwacja elementów wystroju klatek schodowych; ⇒ ujednolicenie stolarki okiennej i drzwiowej;	

21. Akta archiwalne (rodzaj akt, numer i miejsce przechowywania)

- dr Alicja Biranowska – Kurtz, *Katalog Zabudowy Zielonej Góry w obszarze objętym planem szczegółowym śródmieścia*, Szczecin 1987 r., mpis na prawach rękopisu, Archiw. WUOZ, s. 21 -22
- Archiw. Państw. St. Kisielin, Zespół Akt Miasta Zielona Góra, sygn. 1926,

22. Bibliografia

H. Schmidt, *Geschichte der Stadt Grünberg. Schlesien*, Grünberg, 1922, s. 292 – 295 300, 898 – 899
Adressbuch für die Kreise Grünberg, Schlesien und Freystadt, Niederschlesien, 1933 Zielona Góra. *Przeszłość i teraźniejszość*. Praca zbiorowa pod red. M. Szczanieckiego J. Wąsickiego, 1962 r., s. 55, 59 – 60, 176
W. Posadzy Zielona Góra, w: *Studia nad początkami i rozplanowaniem miast nad środkową Odrą i dolną Wartą (województwo zielonogórskie)*, pod red.: Z. Kaczmarczyka i A. Wędzkiego, T. 2 – Dolny Śląsk i Dolne Łużyce, 1970, Zielona Góra, s. 494 – 496

23. Źródła ikonograficzne i fotografia (rodzaj, miejsce przechowywania, sygnatury)

Plan miasta Donata Büttnera *Situations Plan von der Königlischen Stadt Grünberg*, 1784 r., Muzeum Ziemi Lubuskiej, sygn. 1 GB 104; Plan von der Stadt Grünberg u. den dazu gehörenden Weinbergen - 1807 r., Reichel, kol. rkps. planu w Muzeum Ziemi Lubuskiej; *Situations Plan von der Stadt Grünberg* – n.n., wg. notatki z 1927 r. na rękopisie: sporządzony w latach 1809 - 18; *Situations Plan von der Stadt Grünberg in Nieder Schlesien* - 1848 r., J. Hoffmann - rękopis kolorowany w Muzeum Ziemi Lubuskiej; Plan miasta z 1933 r. w: *Adressbuch für die Kreise Grünberg...*; Plan i projekt elewacji budynku przy Bahnhofstr. 31, Zespół Akt Miasta Zielona Góra, sygn. 1926; Dwie pocztówki z widokiem Kaiser-Wilhelm-Platz z budynkiem nr 24 w tle, ok. 1920 r.; widok Bahnhofstr. od strony pn., z budynkiem nr 24 ok. 1910 w: Internetowa Baza Starych Fotografii i Kart Pocztowych (www.galeria.lubsko.pl)

24. Uwagi różne.

25. Opracował

tekst PDZ ALMA Jacek Sawiński 30.09.2005
plany i rysunki PDZ ALMA Jacek Sawiński 30.09.2005
zdjęcia PDZ ALMA Jacek Sawiński 30.09.2005
miejsce przechowywania negatywów: archiwum autora

Karta po wypełnieniu podlega ochronie na podstawie przepisu prawa autorskiego

26. Adnotacje o inspekcjach, informacje o zmianach (daty, imiona i nazwiska wypełniających)

27. Załączniki

- * wkładka nr 1; cd. opisu;
- * wkładka nr 2: cd. opisu, spis materiału fot., plan archiwalny
- * wkładka nr 3: zdjęcia
- * wkładka nr 4: zdjęcia
- * wkładka nr 5: zdjęcia

1. Miejscowość

ZIELONA GÓRA

2. Obiekt (nazwa jak na karcie)

BUDYNEK MIESZKALNY– KAMIENICA

3. Zawartość wkładki (nazwa obiektu lub materiału uzupełniającej

cd. opisu,

Schody. Schody zewnętrzne prowadzące do ganku w elewacji pd.wsch. oraz do tylnego wejścia w elewacji pn.wsch.: murowane, jedno-biegowe, ujęte w pełne, murowane z cegły, tynkowane balustrady: stopnie schodów pd.wsch. wyłożone lastrico.

Schody wewnętrzne. Klatka schodowa umieszczona w pd. części budynku żelbetowa, z dwubiegowymi schodami powrotnymi, z prostokątnymi spocznikami; schody wyłożone deskami, stopnie z profilowanymi noskami; balustrada o tralkach toczonych, białą malowanych, poręcz profilowana. Schody do piwnicy betonowe, dwubiegowe, łamane.

Otwory. Otwory okienne. Otwory okienne elewacji frontowych jednolite w proporcjach, w różnorodnie opracowanych obramieniach; stolarka pierwotna - skrzynkowa, dwudzielna, z dwudzielnym nadświetleniem; krzyż pozorny z profilowanym śłemeniem i listwami przymykowymi w formie kanelowanego pilastra korynckiego; analogiczna konstrukcja pierwotnych, nieco większych okien pozostałych elewacji; okna nowe - drewniane i plastikowe, zachowują analogiczny układ szprosów, bez dekoracji. Okna piwnic umieszczone w otworach zamkniętych łukiem odcinkowym, prostokątne z nadświetleniem powtarzającym wykrój otworu; ościeżnicowe, dwudzielne, z dwudzielnym nadświetleniem. Dekoracyjne okno w elewacji pd.zach. ganku: duże, prostokątne, zamknięte łukiem okrągłym, krosnowe; środkowa partia okna - w formie arkadki ze spłaszczoną archiwoltą, wypełnionej trójpodziałowym skrzydłem z bordiurą z drobnych szybek; po bokach arkadki - dwa wąskie, dwupodziałowe okienka; nadświetle łukowe z promienistym układem szprosów. W elewacji pn.zach. ganku duże okno arkadowe, ościeżnicowe pojedyncze, dwudzielne, z okrągłolucznym nadświetleniem uchylnym, o dekoracyjnym układzie szprosów. Okno 1 piętra klatki schodowej: w kształcie stojącego, smukłego prostokąta, wyższe od pozostałych, krosnowe, z krzyżem właściwym o śłemeniu przechodzącym, umieszczonym w połowie wysokości otworu i słupkach w formie pilastrów korynckich; dolne skrzydła wtórne - bez podziałów, górne skrzydła - pierwotne - układ szprosów tworzy prostokątne kwatery. Okno drugiej kondygnacji klatki schodowej - wysokie, smukłe w proporcjach, prostokątne, trójpodziałowe, krosnowe, sześciopodziałowe, z podwójnym krzyżem właściwym; w skrzydłach dwóch górnych poziomów -

pierwotny, analogiczny do poprzedniego okna, układ szprosów. Okna klatki schodowej pierwotnie szklone były barwnymi szybami witrażowymi; zachowane pojedyncze kwatery. Wąskie okna pionu sanitarnego w elewacji pn.zach. pierwotnie ościeżnicowe pojedyncze, jednoodziałowe, z uchylnym jednoodzielnym nadświetleniem; współczesne - plastikowe, uchylne, o analogicznych podziałach.

Drzwi zewnętrzne. Główne drzwi wejściowe umieszczone w fasadowej elewacji ganku, w arkadzie otworu o okrągłolucznej archiwoltie; drzwi prostokątne, dwuskrzydłowe, zwieńczone półokrągłym, krosnowym, szklonym nadświetlem; skrzydła dekoracyjne, dołem kasetonowe - w kwaternionach dekorowane motywem wici roślinnej; w górnej części - arkadowe okienko osłonięte kratą z wolutowo zwijanych prętów, ramowane parą kolumniek na wysokich cokołach, wspartych na profilowanym gzymsie, zwieńczonych profilowaną, wyładowaną archiwoltą. Tylnie drzwi zewnętrzne znajdują się w pd. części elewacji pn.zach., na osi korytarza klatki schodowej: prostokątne, z prostokątnym, przeszklonym krosnowo nadświetlem, jednoskrzydłowe, płycinowo-ramowe. Zewnętrzne drzwi do piwnicy w przyziemiu elewacji pn.zach.: dwuskrzydłowe, wykrojone w płytki łuk odcinkowy, ramowo- listwowe.

Drzwi wewnętrzne. Otwory drzwiowe wewnętrzne zróżnicowane pod względem proporcji i wymiarów w zależności od funkcji. Drzwi z klatki schodowej do korytarza umieszczone w szerokich otworach, zamkniętych prosto lub łukiem odcinkowym; prostokątne, dwuskrzydłowe, płycinowo - ramowe, w górnych płycinach szklone (układ szprosów tworzy prostokątne kwatery, pierwotnie wypełnione barwnymi szybami, analogiczne do okien klatki schodowej); nadświetle zamknięte prosto lub łukiem odcinkowym, dwudzielne, w większych drzwiach parteru - z dekoracyjnym układem szprosów. Drzwi z korytarza do mieszkań prostokątne, zróżnicowane pod względem proporcji i wymiarów, dwuskrzydłowe i jednoskrzydłowe; w mieszkaniach poszczególne pomieszczenia dostępne przez drzwi jednoskrzydłowe. W znacznej liczbie pomieszczeń zachowała się oryginalna stolarka drzwiowa; drzwi drewniane, ramowo-płycinowe, osadzone w ościeżnicach rozbudowanych na węgry; niektóre drzwi obite współczesną boazerią z listew.

RZUT Budynek założony na rzucie zbliżonym do kwadratu, z niewielkim, prostokątnym wcięciem w narożu zach. Pośrodku elewacji pd.zach. – prostokątny ganek poprzedzony jednobiegowymi schodami. Fasady, czyli elewacje pd.wsch. i pn.wsch., rozcłunkowane dwuosiowymi, płytkimi ryzalitami rozmieszczonymi pośrodku ścian. Pomieszczenia przyziemia w układzie korytarzowym zamkniętym. Klatka schodowa, z dwubiegowymi powrotnymi schodami, umieszczona w zach. narożu budynku. Pokoje mieszkalne, zbliżone do kwadratu, rozmieszczone są wzdłuż obu fasad, natomiast pierwotne pomieszczenia gospodarcze: łazienki, ubikacje i pion wentylacyjny tworzą wąski rząd, prostopadły do korytarza – w zach. części budynku. Podobna dyspozycja wnętrz na pozostałych kondygnacjach.

BRYŁA Budynek ustawiony narożnikowo przy zbiegu ulic, w całości wysoko podpiwniczony, trójkondygnacyjny, nakryty płaskim dachem. Elewacje fasadowe rozcłunkowane dwuosiowymi, płytkimi ryzalitami, zwieńczonymi trójkątnymi szczytami. W ryzalicie elewacji pn.wsch. – balkon na czterech wolutowych konsolach. W zwieńczeniu ścian pd.zach. i pn.zach. – pełne attyki. Jednokondygnacyjny, wysoko podpiwniczony ganek w elewacji pd.zach. zwieńczony jest balustradą balkonu.

ELEWACJE pd.wsch. i pn.wsch. – fasady - ukształtowane analogicznie. Ściana trójkondygnacyjna, poprzedzona wysoką kondygnacją piwnic, czteroosiowa, z dwuosiowym płytkim ryzalitem pośrodku, zwieńczonym trójkątnym szczytem. Kondygnacja piwnic, wydzielona profilowanym gzymsem, w całości poziomo boniowana; w osiach okien kondygnacji przepruta jest dużymi otworami okiennymi, zamkniętymi płytkimi łukami odcinkowymi, z trapezowatymi zwornikami w kluczach. W górnych kondygnacjach naroża ścian i ryzalitów ujęte są w pionowe pasy boniowania. Poszczególne kondygnacje komponuje rytmiczny układ bogato obramionych, dużych, prostokątnych okien. W 1 i 2 kondygnacji okna poprzedzone są, ujętymi w gzym-sy, poziomymi pasami muru, artykułowanymi płycinami podokiennymi; w płycinach pierwszej kondygnacji – po dwie bonie, w płycinach drugiej – dekoracje sztukatorskie (skrzyżowane instrumenty muzyczne na tle wici dębowej), flankowane wolutowymi konsolkami parapetów okien. Okna pierwszej kondygnacji, ujęte są szerokimi, profilowanymi opaskami; nad nimi – prosty gzyms nadokienny, podparty parami wąskich, wolutowych konsolek, zdobionych akantem i ornamentem cekinowym; między konsolkami – poziome, owalne płyciny. Okna drugiej kondygnacji ramowane są kanelowanymi pilastrami, dźwigającymi pełne belkowanie i naczółki: trójkątne – w osiach skrajnych, półokrągłe – w osiach ryzalitu. Kondygnację wieńczy prosty gzyms, na którym „stoja” okna trzeciej, niższej kondygnacji; okna w szero-

kich, gładkich opaskach, z zewnętrznym rantem. W zwieńczeniu ściany – pas fryzu z dekoracją sztukatorską w poziomych płycinach: uskrzydłona głowa młodzieńca, ujęta w festony z wici akantowej i draperii, zwieńczona muszlą. Powyżej kymation joński i rząd ząbków kostkowych. Mocno wyładowany gzyms okapowy – płaski, wsparty na wolutowych konsolkach dekorowanych akantem. Elementy pionowe elewacji utworzone przez okna, płyciny nad- i podokienne, naczółki i pionowe pasy boniowania zrównoważone są przez silne akcenty poziome – uzyskane przez jednolite opracowanie okien, inne w każdej kondygnacji, wyładowane gzym-sy podokienne i kordonowe, gierowane w osiach wszystkich elementów pionowych. Trójkątne szczyty wieńczące ryzality, konturowane są mocno wyładowanym gzymsem okapowym na wolutowych konsolkach dekorowanych akantem, poprzedzonych pasem ząbków kostkowych i pasem kymationu jońskiego. W tympanonach – dekoracja sztukatorska: dwa leżące antytetycznie putta podtrzymują owalną tarczę w labrach z rollwerku, z lirą w godle; obecnie w każdym szczycie zachowana połowa dekoracji. Prostokątny balkon w elewacji pn.wsch. wsparty jest na czterech potężnych konsolach w formie spływów wolutowych. Murowana, pełna balustrada artykułowana jest pionowymi pasami ścian naprzemian z płycinami pokrytymi ornamentem pseudookuciowym.

Elewacja pd.zach. – trójkondygnacyjna, trójosiowa, poprzedzona kondygnacją wysokich piwnic. W dolnych kondygnacjach osi zach. – blendy okienne. Pośrodku ściany – podpiwniczony, prostokątny ganek zwieńczony balkonem, od pd. poprzedzony wysokimi, jednobiegowymi schodami, ujętymi w pełne balustrady. Wydzielona gzymsem kondygnacja piwnic – gładko otynkowana. W pozostałych kondygnacjach podziały i dekoracje ściany są analogiczne do fasad. Jednoosiowe ściany ganku przeprute są potężnymi arkadami otworów okien i drzwi, flankowanych pilastrami, (w ścianie pd.zach. – pary pilastrów); w kluczach archiwolt – trapezowate zworniki; w zwieńczeniu – pełne belkowanie z wyładowanym gzymsem okapowym i balustrada balkonu ukształtowana jak balustrada balkonu w fasadzie pn.wsch. Nad wejściem – ażurowy daszek.

Elewacja pn.zach. – gładka, pozbawiona dekoracji, trójkondygnacyjna z kondygnacją wysokich piwnic, tworzących dodatkową kondygnację naziemną. Dwuczłonowa, w części pn. przylega do pionu balkonów sąsiedniego budynku. W pozostałej części ściany – dwie osie okienne: duże prostokątne okna pokoi i wąskie, pionowe okna pionu sanitarnego. Zach. część ściany – dwuosiowa, z przesuniętym o pół piętra poziomem okien klatki schodowej; w przyziemiu osi klatki schodowej wprowadzono prostokątne drzwi poprze-

1. Miejscowość

ZIELONA GÓRA

2. Obiekt (nazwa jak na karcie)

BUDYNEK MIESZKALNY – KAMIENICA

3. Zawartość wkładki (nazwa obiektu lub materiału uzupełniającego)

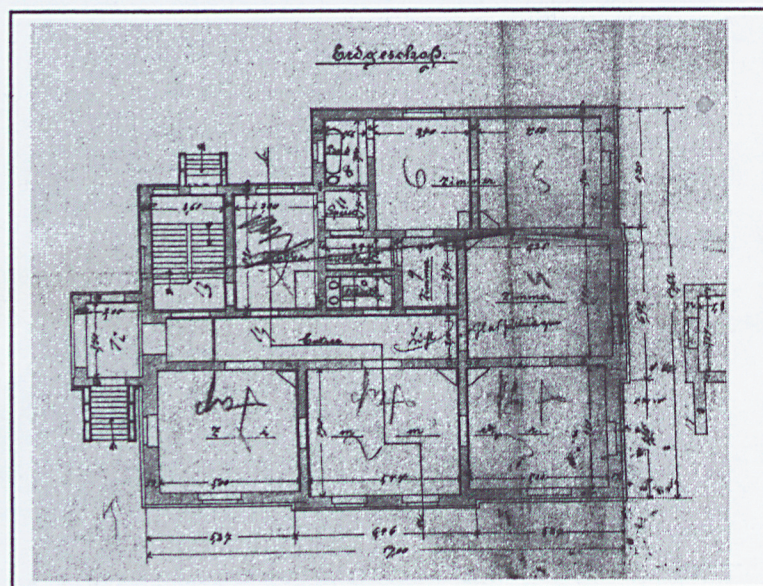
cd. opisu, spis materiału fotograficznego, archiwalny
rzut przyziemia, zdjęcia

dziane schodami zewnętrznymi oraz wąskie, pionowe okno doświetlające najniższą kondygnację klatki schodowej.

WNĘTRZA Od czasów powojennych budynek nie był remontowany, w związku z czym zachowała się pierwotna dyspozycja wnętrz, poza drobnymi zmianami w obrębie poszczególnych mieszkań, polegającymi na podziale dużych mieszkań każdego piętra na kilka mniejszych, wydzielaniu nowych kuchni i wprowadzeniu nowych pomieszczeń sanitarnych. Natomiast pomieszczenia ogólnodostępne: piwnice, strych, klatka schodowa pozostały w stanie pierwotnym.

WYPOSAŻENIE. Zachowała się większość stolarki okiennej i drzwiowej oraz dekoracyjna, ceramiczna posadzka na parterze klatki schodowej i holu parteru. W pierwotnym stanie zachowany wystrój elewacji, łącznie z kolorystyką.

INSTALACJE – elektryczna, wodno-kanalizacyjna, c.o.

**SPIS MATERIAŁU FOTOGRAFICZNEGO**

1. Widok budynku od wsch.
2. Elewacja pn.wsch. – widok od pn.
3. Elewacja pd.zach. – widok od zach.
4. Elewacja pn.zach. – widok od zach.
5. Główne drzwi wejściowe do budynku
6. Okno w ścianie pd.zach. ganku
7. Skraja oś okienna w elewacji pn.zach.
8. Konstrukcja balkonu w elewacji pn.zach.
9. Obrazowanie drzwi balkonowych i okna oraz dekoracje balustrady balkonu w elewacji pn.wsch.
10. Obrazowanie okna w elewacji pd.wsch.
11. Dekoracje fryzu pod gzymssem okapowym - elewacja pd.wsch.
12. Dekoracje tympanonu w szczycie ryzalitu w elewacji pd.wsch.
13. Dekoracja w płycinie podokiennej 2 kondygnacji - elewacja pn. - wsch.
14. Ornament w płycinie podokiennej elewacji pd.zach.
15. Dekoracyjna posadzka holu korytarza w przyziemiu
16. Balustrada schodów klatki schodowej.
17. Drzwi z klatki schodowej do korytarza wewnętrznego – parter
18. Korytarz wewnętrzny – parter
19. Okno klatki schodowej

Plan budynku przy Bahnhofstr. 31, analogiczny do Niepodległości 24
Zespół Akt Miasta Zielona Góra, sygn. 1926

2.



3.



4.



1. Miejscowość

ZIELONA GÓRA

2. Obiekt (nazwa jak na karcie)

BUDYNEK MIESZKALNY– KAMIENICA

3. Zawartość wkładki (nazwa obiektu lub materiału uzupełniającego)

zdjęcia

5.



6.



7.



8.



10.



9.



1. Miejscowość

ZIELONA GÓRA

2. Obiekt (nazwa jak na karcie)

BUDYNEK MIESZKALNY– KAMIENICA

3. Zawartość wkładki (nazwa obiektu lub materiału uzupełniającego)

zdjęcia

11..



12.



13.



14.



16.



15.



1. Miejscowość

ZIELONA GÓRA

2. Obiekt (nazwa jak na karcie)

BUDYNEK MIESZKALNY – KAMIENICA

3. Zawartość wkładki (nazwa obiektu lub materiału uzupełniającego)

zdjęcia

17.



18.



19.

