

1. Obiekt

WILLA ob. posterunek policji

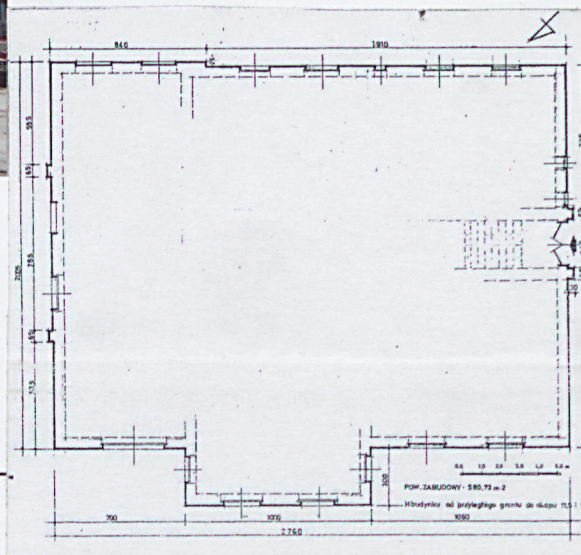
2. Czas powstania

1 ćw. XX w.

3. Miejscowość

ZIELONA GÓRA

11. Zdjęcia, rzut, przekrój, sytuacja, orientacja



4. Adres al. Niepodległości 13
nr hipoteczny 162

5. Przynależność administracyjna

województwo lubuskie

powiat Zielona Góra grodzki

gmina Zielona Góra

6. Poprzednie nazwy miejscowości

Grünberg

7. Przynależność administracyjna
przed 1 VI 1975

województwo zielonogórskie

powiat zielonogórski

8. Właściciel I jego adres

Urząd Miasta Zielona Góra

9. Użytkownik I jego adres

10. Rejestr zabytków

Nr 2554 data 21.11.1976

12. Autorzy, historia obiektu, określenia stylu

W XV w. zaczęły się rozwijać przedmieścia Zielonej Góry. Przedmieście zwane Dolnym powstało stosunkowo późno, bo dopiero w XVII w. Na planie Bütnera z 1784 r. widoczny jest już załazek obecnej al. Niepodległości, która była wówczas polną drogą przebiegającą wśród pól i ogrodów. Po wybudowaniu w Zielonej Górze dworca kolejowego, co nastąpiło w 1871 r., drogę tę poddano regulacji, przekształcając w ulicę, przy której wytyczono parcele pod przyszłą zabudowę. Zabudowa ta ukształtowana została głównie w 4 ćw. XIX w. i 1 ćw. XX w. Ma ona charakter zabudowy rozluźnionej, willowo-ogrodowej oraz okazałych kamienic o reprezentacyjnych formach, utrzymanych w konwencji historyzmu i secesji. Wznosili je zamożni mieszczaństwo, lekarze, kupcy i przemysłowcy.

Nie zachowała się dokumentacja techniczna willi dlatego też nie znamy nazwiska jej architekta. Na temat własności działki przy dawnej Grosse Bahnhofstr. 5A wiemy, że parcela wytyczona została w 1887 roku. Należała wówczas do kupca Heinricha Salomona. W 1899 roku występuje on już jako właściciel domu, co w przybliżeniu określać może czas powstania willi. W pocz. XX w. nastąpiła zmiana właścicieli. W 1933 roku willa należała do wdowy Anny Koch. W okresie powojennym stanowiła placówkę służby zdrowia a w ostatnich latach została zaadaptowana na posterunek policji.

13. Opis (sytuacja, materiał i konstrukcja, rzut, bryła, elewacje, wnętrze, wyposażenie, instalacje)

SYTUACJA:

Willa zbudowana została przy al. Niepodległości, w północno-wschodniej części śródmieścia. Ulica ta prowadzi od starego miasta w kierunku trasy wylotowej w kierunku Sulechowa.

Willa usytuowana jest w zabudowie rozluźnionej na narożniku al. Niepodległości i ul. Dr. Pieniężnego. Zwrócona jest fasadą w kierunku północno-wschodnim (do al. Niepodległości).

MATERIAŁ, KONSTRUKCJA:

Budynek wzniesiono z cegły na zaprawie piaskowo-wapiennej w konstrukcji murowanej.

Ściany wewnętrzne i zewnętrzne są obustronnie tynkowane. We wnętrzach zastosowano tynki wapienno-piaskowe gładkie, pomieszczenia sanitariatów i klatki schodowej wykończono indywidualnie (lamperie, współczesna okładzina z glazurowanych płytek ściennych). Elewacje pokryto tynkiem cementowo-wapiennym zacieranym na gładko i pomalowano w jasnej, szaro-niebieskiej kolorystyce.

Piwnice – niedostępne

Na wyższych kondygnacjach znajdują się stropy drewniane, belkowe, z podsufitką otynkowaną.

Wieżba dachowa drewniana o mieszanym systemie płatwiowo – jętkowym z ramą stolcową.

Schody wykonane są w konstrukcji murowanej, zabiegowe ze spocznikami, z częściowo zachowaną oryginalną tralkową balustradą.

RZUT

Willę wzniesiono na planie czworoboku. Od strony południowo-zachodniej przylega płytki ryzalit mieszczący wejście główne do budynku. Ponadto plan wzbogaca wydany ryzalit od strony frontowej, przy północno-zachodnim narożniku willi.

Od strony podwórza prowadzi dodatkowe wejście w tylnym trakcie budynku.

BRYŁA

Bryła willi jest zróżnicowana pod względem wysokości i kształtu. Jej południowo-zachodnia część jest niższa od części północno-wschodniej, nakryta dachem płaskim. W drugiej części budynek nakrywa wysoki dach czterospadowy, z lukarnami doświetlającymi poddasze. Willa jest budowlą dwukondygnacyjną, posadowioną na wysokim podpiwniczeniu. Wejście umieszczono na osi elewacji bocznej w płytkim ryzalicie. Pokrycie dachu stanowi łupek i papa (nad dachem płaskim). Od strony al. Niepodległości bryłę willi wzbogaca dwukondygnacyjny ryzalit, otwarty na wysokości I piętra.

<p>21. Akta archiwalne (rodzaj akt, numer i miejsce przechowywania)</p> <p>Archiwum Państwowe w Zielonej Górze zs. w Starym Kisielinie : Akta miasta Zielona Góra, sygnatura 2618</p>	<p>24. Uwagi różne</p>
<p>22. Bibliografia</p> <ol style="list-style-type: none"> 1. Adressbuch für die Kreise Grünberg, Schlesien und Freystadt, Niederschlesien, 1933 2. Zielona Góra, Przeszłość i teraźniejszość prac. zbior. pod red. M. Szczanieckiego, Poznań 1962, 3. Zabytki Zielonej Góry, prac. zbior. pod red. B. Bielini-Kopeć, Zielona Góra 2007. 	<p>25. Opracował</p> <p>tekst mgr Barbara Zalewska</p> <p>plany, rysunki j.w.</p> <p>zdjęcia fotogr. j.w.</p> <p>Miejsce przechowywania negatywów w posiadaniu autora</p> <p>KARTA PO WYPEŁNIENIU PODLEGA OCHRONIE NA PODSTAWIE PRZEPISÓW PRAWA AUTORSKIEGO</p>
<p>23. Źródła ikonograficzne i fotograficzne (rodzaj, miejsce przechowywania, sygnatura)</p> <p>Plan miasta Zielona Góra D. Bütnera z 1784 roku (w Muzeum Ziemi Lubuskiej al. Niepodległości 17 w Zielonej Górze sygn. 1GB 104).</p>	<p>26. Adnotacje o inspekcjach, informacje o zmianach (daty, imiona i nazwiska wypełniających)</p> <p>27. Załączniki</p> <ul style="list-style-type: none"> • wkładka numer 1 • wkładka numer 2 • wkładka numer 3

14. Kubatura	15. Powierzchnia użytkowa	16. Przeznaczenie pierwotne mieszkalne	17. Użytkowanie obecne biurowe
19. Prace budowlane i konserwatorskie, ich przebieg i dokumentacja W 1993 r. wykonano remont balkonów wg. projektu G.Cyroka W 1997 r. wykonano w budynku remont instalacji gazowej wg. projektu R.Krawciow		18. Stan zachowania (fundamenty, ściany zewnętrzne, ściany wewnętrzne, sklepienia, stropy, konstrukcje dachowe, pokrycie dachu, wyposażenie i instalacje) Fundamenty – nie badano Ściany zewnętrzne – po remoncie elewacji – stan dobry ściany wewnętrzne - po remoncie – stan dobry stropy – brak śladów odkształceń konstrukcje dachowe - stan dobry pokrycie dachu - stan dobry wyposażenie – stan dobry instalacje – brak uwag	
		20. Najpilniejsze postulaty konserwatorskie	

1. Miejscowość 2. Gmina 3. Województwo	Zielona Góra Zielona Góra miejska lubuskie	4. Obiekt (nazwa jak w karcie) Willa ob. posterunek policji	5. Zawartość wkładki (nazwa materiału uzupełniającego) c.d. p.13, spis fotografii, zdjęcia
--	--	--	---

c.d. p. 13

ELEWACJE

Elewacje willi zakomponowane są asymetrycznie. Ozdobiono je pasami rytego w tynku boniowania (na całości elewacji południowo-zachodniej części willi i w partii przyziemia części północno-wschodniej). Podziały horyzontalne podkreślają gzymsy międzykondygnacyjne, podokienne i wydatny gzyms koronujący. Prostokątne okna, zestawione osiowo, mają zróżnicowaną wielkość. Większe z nich doświetlają parter całego budynku i piętro w części północno-wschodniej. Piętro części południowo-zachodniej przeprowadzają mniejsze prostokątne okienka. Otwory okienne wsparte zostały na wspólnym gzymsie podokiennym i obramowane profilowanymi opaskami. Okna przyziemia wyróżniono motywami stylizowanych klinów i bardziej dekoracyjnie opracowanymi profilowanymi naczółkami, natomiast obramienia okien na piętrze wzbogacono motywem górnych uszaków. Wejście ujęto w skromny portal w płytkim ryzalicie zbudowany z pilastrów, które dźwigają profilowane belkowanie.

Okna w elewacji bocznej, które wykonano po II wojnie światowej celowo pozbawiono obramień, w celu wyeksponowania różnic pomiędzy tymi oknami, które są oryginalne w zabytku (ujętymi w obramienia) a tymi, które dodano wtórnie (bez historyzujących opasek).

Elewacji frontowa, od al. Niepodległości jest 5-osiowa. Elewacje artykułują rozmieszczone rytmicznie prostokątne otwory okienne.

WNĘTRZA:

W skutek prowadzonych remontów i adaptacji do nowych funkcji pierwotna dyspozycja wnętrza została częściowo zmieniona za wyjątkiem ciągu komunikacyjnego: wejście-sień-klatka schodowa.

WYPOSAŻENIE:

Na uwagę zasługuje oryginalna stolarka drzwiowa i okienna z bogatą dekoracją snycerską. Są to okna drewniane, podwójne, w konstrukcji skrzynkowej, czterodzielne, dwupoziomowe, z przesuniętym ślemieniem, przeszklone wielkimi szybami, z pozornym krzyżem okiennym z przechodzącym ślemieniem i dekorowaną listwą przyrywkową

Drzwi zewnętrzne główne, dwuskrzydłowe, w konstrukcji ramowo-płycinowej, z nadświetlem. Drzwi wewnętrzne proste drewniane ramowo – płycinowe, wykończone laminatem. Drzwi pomiędzy przedsionkiem a klatką schodową w konstrukcji ramowo – płycinowej z nadświetlem. Górne płyciny skrzydeł w postaci tafli szklanych z dodatkowymi podziałami za pomocą listew.

Posadzki głównie współczesne wykończone z gresu, paneli podłogowych, kafli, wykładzin. W przedsionku zachowana oryginalna posadzka ceramiczna o bordiurze z motywem meandrycznym.

W jednym z pomieszczeń zachowany ozdobny piec kaflowy.

INSTALACJE:

Budynek jest wyposażony w instalację elektryczną, wodno-kanalizacyjną, c.o., gazową,

SPIS MATERIAŁU FOTOGRAFICZNEGO:

1. Fasada budynku od strony Al. Niepodległości.
2. Elewacja tylna.
3. Gzyms koronujący.
4. Stolarka drzwi wejściowych.
5. Fragment drzwi wejściowych o charakterze architektonicznym.
6. Drzwi przedsionka – rewers.
7. Balustrada klatki schodowej.
8. Posadzka przedsionka.
9. Poddasze.



Wkładkę złożył B. Zalewska

Miejsce przechowywania negatywów zbiory prywatne

1. Miejscowość	Zielona Góra	4. Obiekt (nazwa jak w karcie)	5. Zawartość wkładki (nazwa materiału uzupełniającego)
2. Gmina	Zielona Góra miejska	Willa ob. posterunek policji	zdjęcia
3. Województwo	lubuskie		



Wkładkę założył B. Zalewska
Miejsce przechowywania negatywów zbiory prywatne

Wzór ODZ 19/95 r.



1. Miejscowość	Zielona Góra	4. Obiekt (nazwa jak w karcie)	5. Zawartość wkładki (nazwa materiału uzupełniającego)
2. Gmina	Zielona Góra miejska	Willa ob. posterunek policji	zdjęcia
3. Województwo	lubuskie		

