

1. Obiekt

DOM MIESZKALNY

2. Czas powstania
1891 r.

3. Miejscowość Zielona Góra

Nr hipoteczny.....

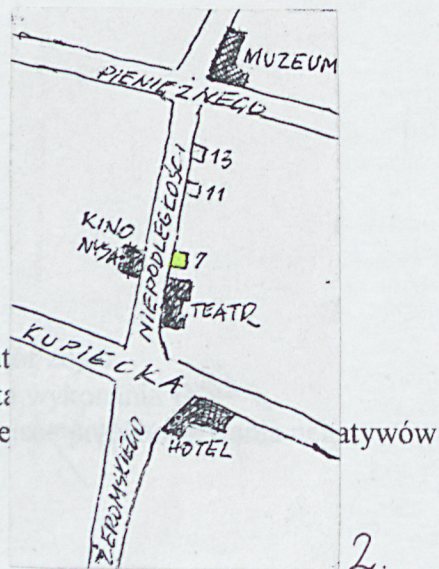
11. Zdjęcia, plan sytuacyjny, rzuty



1.



3.



2.

4. Adres

Al. Niepodległości 7

Nr działki: 196/14

Nr hipoteczny.....

5. Przynależność administracyjna

Województwo... lubuskie.....

Gmina:Zielona Góra.....

6. Poprzednie nazwy miejscowości

Grünberg

7. Przynależność administracyjna
Przed 1 IV 1975 r.

Województwo.. zielonogórskie.....

Powiat.....Zielona Góra.....

8. Właściciel i jego adres

9. Użytkownik i jego adres

Gmina Zielona Góra, o statusie miejskim

10. Rejestr zabytków

Nr... L-50 data... 7.11.01

12. Autorzy, historia obiektu, określenia stylu

Powstała w XIII wieku Zielona Góra zajmowała niewielki obszar wokół rynku, otoczony obwarowaniami. Już w średniowieczu zabudowa mieszkalna pojawiła się za bramami miejskimi, dając początki śródmieściom. Od XVI wieku nastąpił znaczny rozwój przedmieść: Górnego (ul. Jedności) i Na Piasku (pl. Pocztowy, Grottgera, Sikorskiego, Srebrna Góra). W XVII wieku zaczął się rozwój przedmieścia Dolnego (Żeromskiego- Kupiecka). Na planie miasta z 1784 roku widoczny jest załączek obecnej alei Niepodległości, a ściślej, jej południowego odcinka, w postaci polnej drogi w otoczeniu winnych grodów i łąk. w 1870 roku, po zbudowaniu dworca kolejowego, nastąpiła regulacja drogi i przekształcenie jej w ulicę, która otrzymała nazwę Dworcowej (Grosse Bahnhofstrasse). Dokumenty budowlane, zachowane w Archiwum Państwowym w Starym Kisielinie, zawierają plan sytuacyjny posesji, na której stoi dom nr 7, z roku 1878. Działka, należąca wówczas do Fritza Mohra, miała kształt nieregularny i zajmowała także teren położony na północ od dzisiejszej parceli nr 196/14. Na jej południowym odcinku istniała już wtedy jakaś zabudowa gospodarcza, a w głębi, równoległe do ulicy, stał murowany dom mieszkalny o wydłużonym kształcie. Z posesją Mohra sąsiadowały ogrody, od południa należący do Menzela, od wschodu do Moschke'go. Plan sytuacyjny z 1880 roku ujawnia na parceli Mohra zabudowę powiększoną o kolejny budynek gospodarczy. W roku 1889 nastąpiła zmiana własności działki. Nowym gospodarzem został Paul Peschel. Rok później, na zamówienie Peschela, budowniczy Carl Mühle wykonał projekt obecnego domu, zatwierdzony do realizacji przez miejski urząd budowlany (Baupolizeiamt). W tymże roku, po wyburzeniu starej zabudowy, rozpoczęto wznoszenie nowego domu. Budowa zakończona została w 1891 roku. W 1925 roku, w sąsiedztwie domu nr 7, od strony wschodniej, przy uliczce prowadzącej na zaplecze teatru, wówczas łączącej ulice Kupiecką i Pieniężnego, noszącej nazwę Thonkesthor, zbudowana została prywatna klinika doktora Bruksa. Założona na planie litery L, jednym skrzydłem połączona została z domem nr 7 zapewne w tym samym czasie nasz dom powiększony został od północy o ryzalit i werandę z tarasem w drugiej kondygnacji. Styl budynku neorenesansowy.

Budynek położony jest przy południowym odcinku alei Niepodległości, po jej wschodniej stronie. Stoi w sąsiedztwie gmachu teatru, zwrócony frontem do ulicy. Murowany z cegły ceramicznej, pełnej, spajanej zaprawą piaskowo – wapienną. Ściany budynku wewnątrz i na zewnątrz pokryte tynkami wapienno – piaskowymi, malowane farbami, wewnątrz klejowymi i olejnymi, na zewnątrz silikatowymi. Stropy drewniane, z podsufitką na trzcinie, w kondygnacji piwnic ceramiczne na stalowych belkach, typu Kleina. Stropodach drewniany, kryty papą asfaltową na deskowaniu. Posadzki w piwnicach ceglane i betonowe, w pomieszczeniach kuchennych, sanitariatach i na tarasie z terrakoty, w pokojach biurowych drewniane, pokryte wykładziną typu ladura. Schody zewnętrzne na ganek i wewnętrzne do piwnic ceramiczne, z parteru na wyższe kondygnacje dwubiegowe, drewniane. Wszystkie drzwi drewniane, na zawiasach czopowych. Główne zewnętrzne dwuskrzydłowe, przeszklone, z nadświetlem i ozdobnymi kratami, płycinowe. Drzwi wewnętrzne w części dwuskrzydłowe, w większości jednoskrzydłowe, płycinowe. Okna drewniane, skrzynkowe, krzyżakowe, od frontu zdobione snycersko. W wewrandzie, ryzalicie północnym i ganku szerokie, wielokwaterowe. Budynek założony na planie prostokąta 11,25 X 14,80 m, z prostokątnymi ryzalitami od wschodu i północy, z czworoboczną werandą od północy i prostokątnym gankiem od południa. Bryła budynku rozczłonkowana na cztery, różnej wysokości elementy. Dom jest wolnostojący, tylko częścią wschodniego boku przyległy do skrzydła sąsiedniego budynku. Cały obiekt podpiwniczony. Główny trzon, z pozornym ryzalitem od zachodu, trzykondygnacyjny, o płaskim dachu. Ryzalit wschodni także trzykondygnacyjny nakryty niskim dachem trzyspadowym, ryzalit północny dwukondygnacyjny z tarasem, weranda parterowa z tarasem, ganek parterowy, nakryty dachem trzyspadowym. w otoczeniu budynku nawierzchnia utwardzona od wschodu, zachodu i południa; od północy teren niezagospodarowany. W sąsiedztwie od wschodu dwuskrzydłowy budynek mieszkalny, czterokondygnacyjny. Od południa czterokondygnacyjny gmach teatru. Po przeciwnej stronie ulicy budynek kina Nysa i dom dwupiętrowy. Elewacje od zachodu, południa i północy zdobione detałem architektonicznym, elewacja wschodnia gładka. Partie cokołu we wszystkich elewacjach gładkie, z otworami okiennymi piwnic. Elewacja frontowa (zachodnia) pięcioosiowa, z dwuosiowym pozornym ryzalitem w partii północnej. Ściany parteru i naroża drugiej kondygnacji boniowane. Cokół oraz poszczególne kondygnacje wydzielone profilowanymi gzymsami. Ponadto gzymsy pod parapetami okien. W zwieńczeniu profilowany gzyms oraz prosta attyka, na południowym krańcu zaakcentowana sterczyną. Pseudoryzalit zwieńczony trójkątnym szczytem, w gzymsowym profilowanym obramieniu, u dołu przerwany. Wierchołek i naroża szczytu zdobione palmeowymi akroterionami. Wszystkie okna w profilowanych obramieniach z tynku. W parterze obramienia na prostych cokołach, z ozdobnymi kluczami w kształcie zwierzęcej, stylizowanej głowy. Okna drugiej kondygnacji zwieńczone przyczółkami, trójkątnymi i wykrojonymi łukiem odcinkowym, z płycinami pod parapetem. W trzeciej kondygnacji obramienia z uskokowymi kroksztynami pod gzymsem parapetowym, w partii pseudoryzalitu zwieńczone przyczółkami, zamkniętymi odcinkowo. Pod gzymsem wieńczącym fryz perlkowy, przerywany ozdobnymi kroksztynami na osiach obramień okiennych. Stolarka okienne zdobiona snycersko motywem stylizowanych lilii, guzów i kaboszonów. Zachodnia elewacja werandy ujęta od północy lizeną, zwieńczona profilowanym gzymsem, nad którym murowana balustrada tarasu z wazonem w narożu. Ścianę wypełnia duże okno wielokwaterowe. Widoczna ściana drugiej kondygnacji północnego ryzalitu wypełniona ośmiokwaterowym oknem, zwieńczona prostą balustradą tarasu. Ganek od zachodu ma prostokątny otwór wejściowy, poprzedzony

13. Opis (sytuacja, materiał i konstrukcja, rzut, bryła, elewacje, wnętrze, wyposażenie, instalacje)

siedmiostopniowymi schodami. Elewacja północna pięcioosiowa, architektonicznie ukształtowana analogicznie jak zachodnia, z dwukondygacyjnym ryzalitem zakończonym tarasem na dwóch osiach wschodnich oraz rzeszkloną werandą z tarasem na drugiej i trzeciej osi, licząc od zachodu. Ryzalit i weranda mają okna szerokie, wielokwaterowe. Balustradę werandy zdobią wazony, rozmieszczone na osi środkowej i na obrzeżach. Elewacja południowa zdobiona analogicznie jak zachodnia, trzyosiowa o niesymetrycznie rozmieszczonych osiach, w większości z wnękami

imitującymi otwory okienne. Ściana ryzalitu wschodniego ślepa. Ganek ma dwa duże, wielokwaterowe okna. Elewacja wschodnia (od podwórza) prosta, w północnej części przesłonięta skrzydłem dobudowanego domu. Trzy osie okien, rozmieszczonych niesymetrycznie i w różnych poziomach, przedziela wąski ryzalit o małych prostokątnych okienkach. Ściana ganka o wysokim cokole, wypełniona dużym, wielokwaterowym oknem. Układ wewnętrzny trzytraktowy, z korytarzem w linii południe- północ, przesunięta z osi środkowej nieco na wschód. W drugiej i trzeciej kondygnacji korytarz biegnie tylko przez dwa trakty. W południowo- wschodnim narożniku mieści się dwubiegowa klatka schodowa z tralkową balustradą. Pomieszczenia drugiego traktu po stronie wschodniej podzielone wtórnie wprowadzeniem sanitariatów, pierwotnie umieszczonych we wschodnim ryzalicie. Instalacje: elektryczna, wodna, kanalizacyjna, c.o., gazowa.

14. Kubatura	15. Powierzchnia użytkowa	16. Przeznaczenie pierwotne	17. Użytkowanie obecne
2179 m ³	580 m ²	mieszkalne	administracyjno- usługowe
<p>18. Prace budowlane i konserwatorskie, ich przebieg i dokumentacja.</p> <p>Po 1945 roku prowadzone były wyłącznie remonty bieżące, związane głównie z reperacją pokrycia dachowego i blacharki. Inne prace budowlane dotyczyły urządzenia nowych sanitariatów oraz odnowienia elewacji. W ostatnich latach w budynku wykonano szereg prac remontowo – adaptacyjnych, urządzaąc nowe pomieszczenia z sanitariatami, kładąc nowe posadzki i odnawiając elewacje.</p>		<p>19. Stan zachowania (fundamenty, ściany zewnętrzne, ściany wewnętrzne, sklepienia, stropy, konstrukcje dachowe, pokrycie dachu, wyposażenie i instalacje)</p> <p>Stan zachowania dobry.</p> <p>20. Najpilniejsze postulaty konserwatorskie</p> <p>Aktualny stan dobry. W przyszłości wszelkie roboty budowlane należy uzgadniać ze służbą konserwatorską. Obiekt kwalifikuje się do objęcia rejestrem zabytków.</p>	

21. Akta archiwalne (rodzaj akt, numer i miejsce przechowywania)

Dokumentacja Baupolizeiamt w aktach Zielonej Góry, w Archiwum Państwowym w Zielonej Górze z siedzibą w Starym Kisielinie, sygn. 2900

22. Bibliografia

T. Jaworski, Żary w dziejach pogranicza śląsko-łużyckiego, Żary 1993

23. Źródła ikonograficzne i fotografie (rodzaj, miejsce przechowywania, sygnatury)

Karty pocztowe z lat międzywojennych w zbiorach prywatnych

24. Uwagi różne

25. Wypełnił

tekst: St. Kowalski, S. Dąbrowski
plany: T. Kowalski
zdjęcia: T. Kowalski
sierpień 2001

26. Sprawdził

1. Miejscowość...Zielona Góra.....
GminaZielona Góra.....
2. Województwo.....lubuskie.....

4. Obiekt (nazwa jak w karcie)

DOM MIESZKALNY

5. Zawartość wkładki (nazwa materiału uzupełniającego)

fotografie i plany



4.



5.



6.

Wkładkę założył:dr .St. Kowalski,
(imię, nazwisko, data)

Miejsce przechowywania negatywów:WOSOZ w Zielonej Górze.....



7.



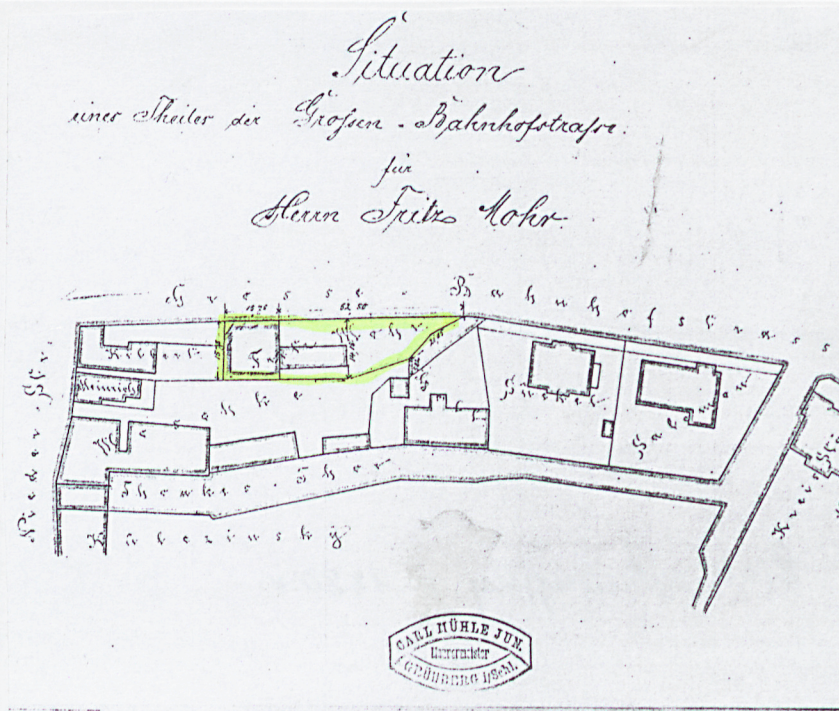
8.



9.

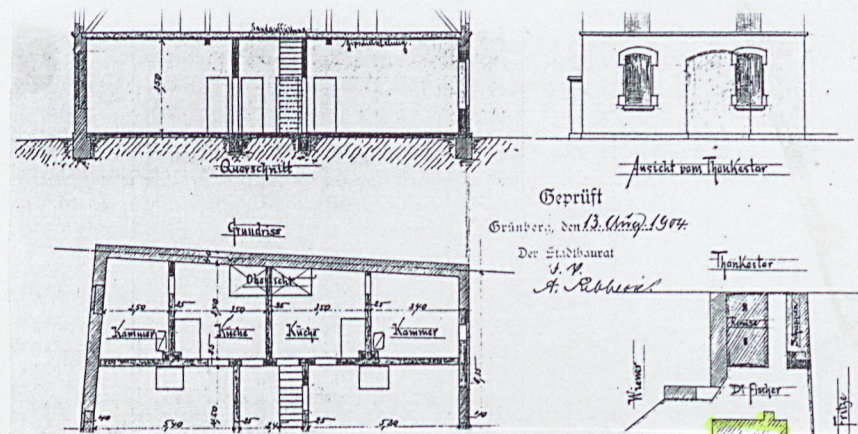
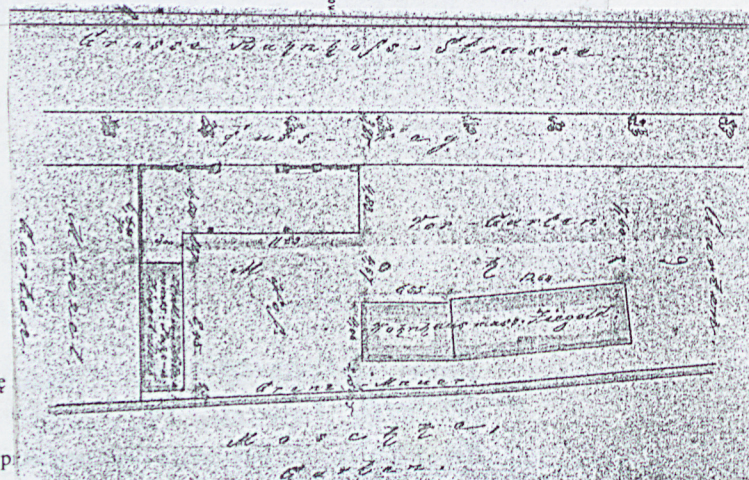
3. Województwo

5. Zawartość wkładki (nazwa materiału uzupełniającego)



1. Plan orientacyjny
2. Plan sytuacyjny
3. Ryzalit budynku w elewacji zach.
4. Elewacja zach. - widok od pn.
5. Elewacja północna
6. Elewacja wsch. i dobudowane skrzydło budynku 7a
7. Drzwi główne
8. Klatka schodowa
9. Okno
10. Plan miasta z pocz. ob. Al. Niepodległości
11. Plan sytuacyjny działek 196/14, 196/15 – 1878 r.
12. Plan sytuacyjny – 1880 r.
13. Zabudowa działek 196/14, 196/15 – 1904 r.
14. Fragm. planu miasta z 1925 r.
15. Projekt budynku – elew. zach.
16. Rzut parteru

10.

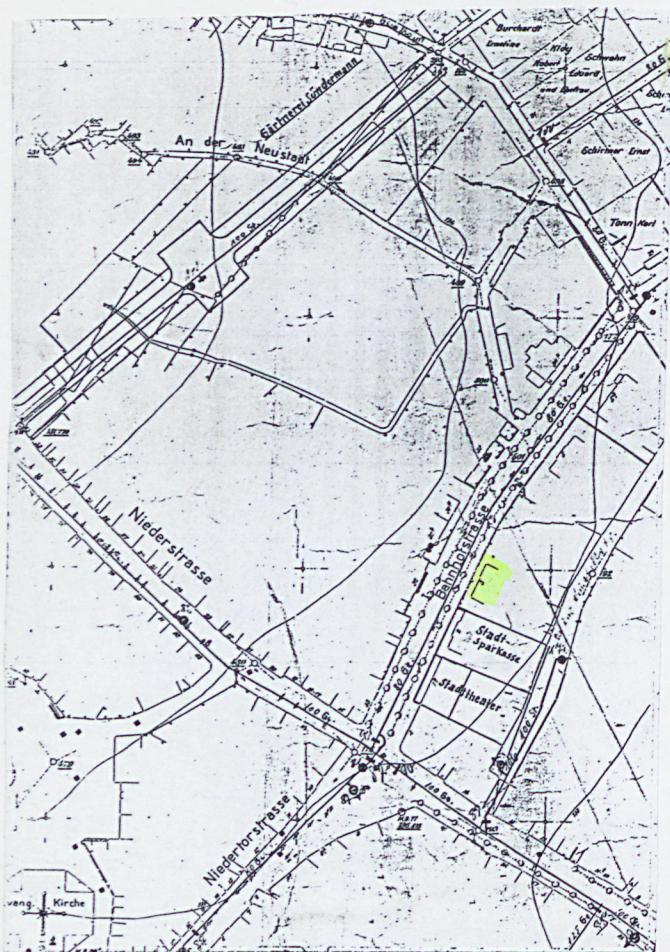


Miejsce p

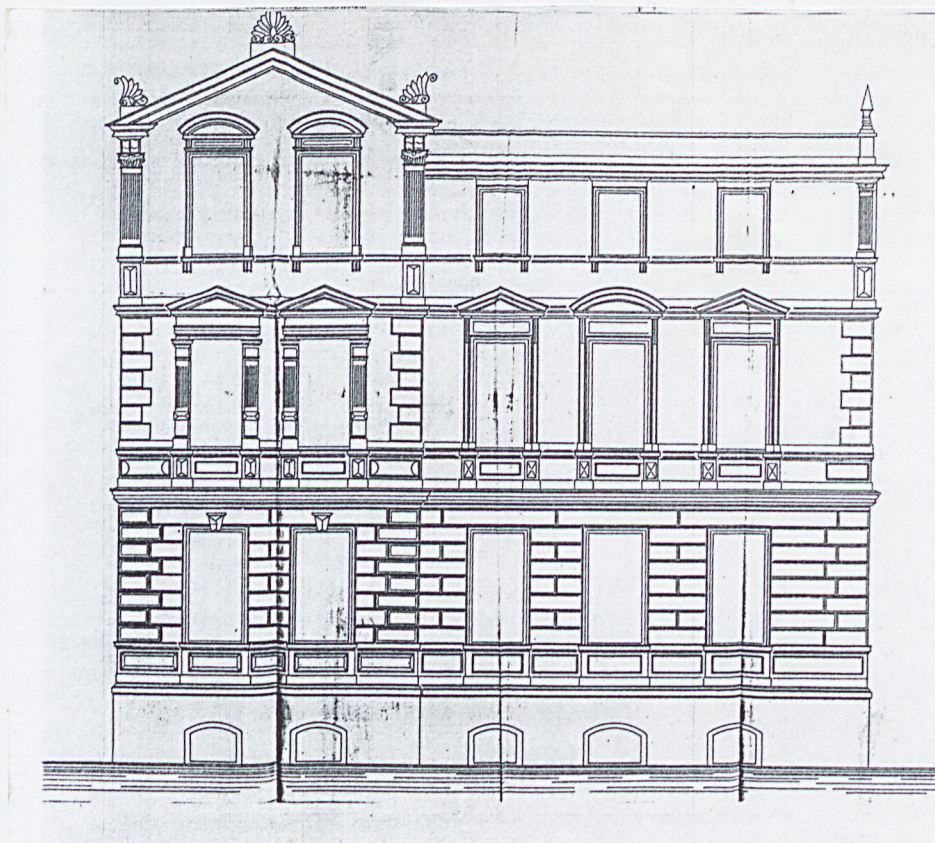
11.

4051 ngai M. 51/951.2

12



14.



15.

