

OŚRODEK
DOKUMENTACJI
ZABYTKÓW

W

WARSZAWIE
KARTA EWIDENCYJNA ZABYTKÓW
ARCHITEKTURY I BUDOWNICTWA

A

B

C

D

E

F

G

H

I

J

K

L

Ł

M

N

O

P

R

S

T

U

V

W

X

Y

Z

Nr

6605

LUBUSKIE

1. Obiekt

BUDYNEK MIESZKALNY

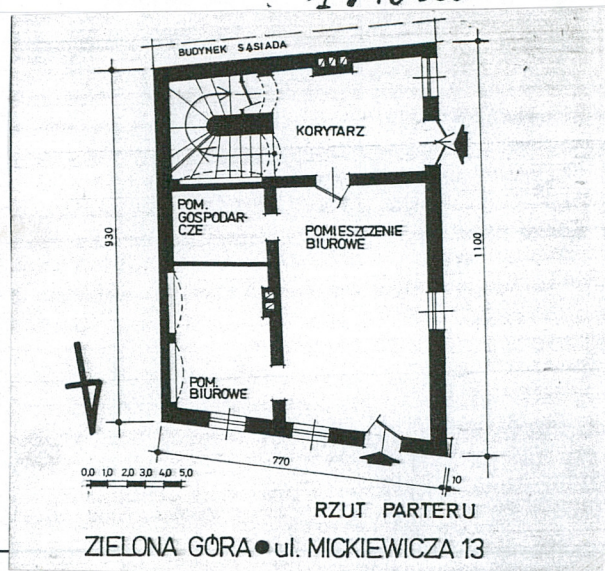
2. Czas powstania
k. XIX wieku

3. Miejscowość
ZIELONA GÓRA

11. Zdjęcia, rzut, przekrój, sytuacja, orientacja



sytuacja Zielona Góra
skala
1 : 10 000



4. Adres ul. Mickiewicza 13
nr
hipoteczny.....

5. Przynależność administracyjna
województwo lubuskie
gmina Zielona Góra
pow. miejski

6. Poprzednie nazwy miejscowości
Gruenberg

7. Przynależność administracyjna
przed 1 VI 1975
województwo zielonogórskie
powiat Zielona Góra

8. Właściciel I jego adres

wspólnota

9. Użytkownik I jego adres
j.w.

10. Rejestr zabytków

Nr 3124 data 4. 10. 1978

13. Opis (sytuacja, materiał i konstrukcja, rzut, bryła, elewacje, wnętrze, wyposażenie, instalacje)

Budynek zlokalizowany jest w południowej pierzei ul. Mickiewicza. Od strony zachodniej znajduje się podwórze wydzielone od ulicy murem a od wschodniej pusty, niezabudowany plac.

Budynek murowany z cegły na zaprawie cementowo-wapiennej /grubość murów zewnętrznych wynosi 44 cm a wewnętrznych 27 cm/. Nad piwnicami występują sklepienia ceramiczne odcinkowe na belkach stalowych typu Kleina. Na pozostałych kondygnacjach stropy drewniane.

Budynek wzniesiony został na rzucie nieregularnego czworoboku o wymiarach 7,70 m x 11 m. Jego bryła jest 3-kondygnacyjna, przekryta dachem 1-spadowym krytym papą /konstrukcja dachu drewniana/. Obiekt jest podpiwniczony

Elewacje są tynkowane. Dekoracyjnie opracowana została elewacja frontowa / północna/ od ulicy i boczna /zachodnia/ od strony podwórza.

Fasada jest 3-osiowa rozczłonkowana rytmicznie prostokątnymi otworami okiennymi / w skrajnym oknie od zachodu wykonane zostało współcześnie wejście do lokalu biura podróży/. Okna są w profilowanych obramieniach z motywami uszaków. Najbogatsze są obramienia okien na I p., wzbogacone dodatkowo profilowanymi nadokiennikami i płycinami podokiennymi wypełnionymi dekoracją roślinną. Wspierają się one na gierowanym gzymsie podokiennym, Ponadto profilowany gzyms międzykondygnacyjny wydziela parter od wyższych kondygnacji a całość wieńczy profilowany, wydatny gzyms koronujący na kroksztynach. Okna II p. wsparte zostały na konsolach. Niski pas cokołu wyłożono współcześnie płytkami ceramicznymi /od frontu/.

Wejście główne do budynku znajduje się w ścianie zachodniej i prowadzi od strony podwórza. Drzwi ujęte w profilowane obramienie są oryginalne drewniane 2-skrzydłowe płycinowe, częściowo przeszklone z naświetlem. Skrzydła zdobi bogata dekoracja składająca się min. z rautów, trójkątnych naczółków na kroksztynach.

Układ wnętrza jest 2-traktowy. Zachował się wystrój architektoniczny sieni zdobionej dwiema archiwoltami, z których jedna podkreśla wejście do piwnic a druga wejścia na schody /są one drewniane zabiegowe/. We wnętrzu zachowała się cała oryginalna stolarka drzwiowa /poza jednymi drzwiami od frontu wykonanymi współcześnie na wzór pozostałych/. Są to drzwi drewniane 1-skrzydłowe płycinowe pełne z dekoracyjnymi kwaterami /każde skrzydło podzielone na 6 kwater/, w drewnianych ościeżach. W budynku zachowała się kompletna stolarka okienna : okna drewniane skrzynkowe, 4-polowe, z profilowanym ślaniem i kanelowanymi słupkami z głowiczkami na listwach /przymykowych/. W piwnicach występują posadzki betonowe, w sieni –posadzka z płytek ceramicznych, w pozostałych pomieszczeniach zachowały się podłogi deskowe.

Budynek zaopatrzony jest w instalację elektryczną, wodno-kanalizacyjną i gazową.

12. Autorzy, historia obiektu, okreslenia tyłu

Obecna ul. Mickiewicza / dawniej Grosse Kirchstrasse/ wytyczona została już w trakcie lokacji miasta w XIII wieku, wyznaczając zabudowę północnej pierzei rynku zielonogórskiego. Już wówczas również wytyczona została parcela, na której wznosi się budynek przy ul. Mickiewicza 13. Była to parcela przyrynkowa , zamykająca od północy wschodnią pierzeję rynku. W jej partii frontowej /zachodniej/ wznosiły się kolejne zabudowane mieszczańskie zwrócone w stronę rynku, zaś partię wschodnią, sięgającą głębokością do obecnej ul. św. Jadwigi wypełniały zabudowania gospodarcze i ogrody.

Jeszcze na planie Buettnera z 1784 roku parcela ta posiada swą pierwotne rozmiary. Dopiero w okresie późniejszym została ona podzielona na mniejsze działki, z których środkową część zajął wzniesiony w k. XIX wieku budynek nr 13. Na planie miasta z 1925 roku widoczny jest zarys budynku i podwórza po jego zachodniej stronie.

Nie zachowały się żadne materiały archiwalne, które umożliwiły ustalenie dokładnej daty powstania budynku jak i nazwisk jego budowniczego i właściciela. Analiza architektoniczna wskazuje na czas jego powstania w k. XIX wieku w nurcie architektury eklektycznej.

14. Kubatura 961 m	15. Powierzchnia użytkowa 233,3 m	16. Przeznaczenie pierwotne mieszkalne	17. Użytkowanie obecne Mieszkalno-usługowe
19. Prace budowlane i konserwatorskie, ich przebieg i dokumentacja W 1994 roku przeprowadzono remont wnętrza / adaptacja mieszkania na parterze na biuro podróży/. W miejsce okna wykonano wejście od ulicy.		18. Stan zachowania (fundamenty, ściany zewnętrzne, ściany wewnętrzne, sklepienia, stropy, konstrukcje dachowe, pokrycie dachu, wyposażenie i instalacje) Stan zachowania elementów konstrukcyjnych budynku / ściany, stropy/ - dobry. Wyposażenie i instalacje – stan dobry.	
		20. Najpilniejsze postulaty konserwatorskie Należy przeznaczyć do likwidacji dwie rury stalowe poprowadzone po ścianie bocznej budynku, które szpecą obiekt.	

21. Akta archiwalne (rodzaj akt, numer i miejsce przechowywania)

Brak materiałów archiwalnych w aktach Baupolizei miasta zielona Góra
w archiwum Państwowym w Zielonej Górze

22. Bibliografia

1.A.Biranowska-Kurtz, Zielona Góra ul.Mickiewicza 13

23. Źródła ikonograficzne i fotograficzne (rodzaj, miejsce przechowywania, sygnatura)

-plan miasta z 1784 roku wykonany przez Buettnera /wskazana jest na
nim parcela /

- plan miasta z 1925 roku / zaznaczony budynek/

24. Uwagi różne

25. Opracował

tekst

Barbara Bielinis-Kopeć

kommapę 2000 rok

plany, rysunki

Wojciech Kopeć

zdjęcia fotogr.

Wojciech Kopeć

Miejsce przechowywania negatywów archiwum LWKZ w Zielonej Górze

KARTA PO WYPEŁNIENIU PODLEGA OCHRONIE NA PODSTAWIE PRZEPISÓW PRAWA AUTORSKIEGO

26. Adnotacje o inspekcjach, informacje o zmianach (daty, imiona i nazwiska wypełniających)

27. Załącznik

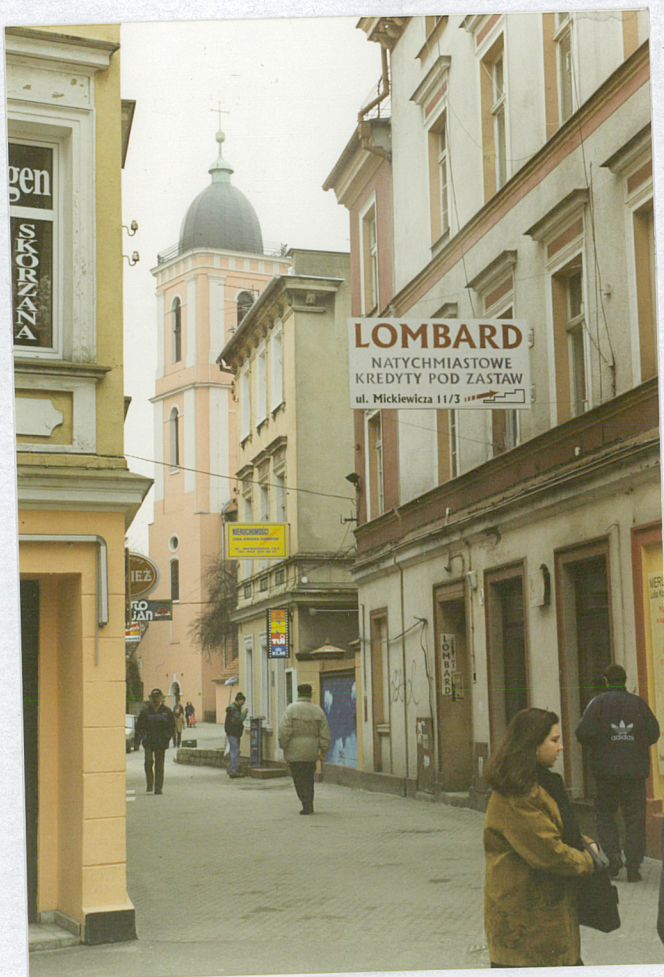
1-2

WKŁADKA DO KARTY ZABYTEKÓW ARCHITEKTURY I BUDOWNICTWA

ZAŁĄCZNIK NR 1

1. Miejscowość	Zielona Góra	4. Obiekt (nazwa jak w karcie)	5. Zawartość wkładki (nazwa materiału uzupełniającego)
2. Gmina	Zielona Góra	Budynek przy ul. Mickiewicza 13	dokumentacja fotograficzna, przerys z planu
3. Województwo	lubuskie		Buettnera z 1784 roku i plan miasta z 1925 r

ELEWACJA FORNTOWA



OKNO W ELEWACJI PÓŁNOCNEJ



OKNO W ELEWACJI ZACHODNIEJ

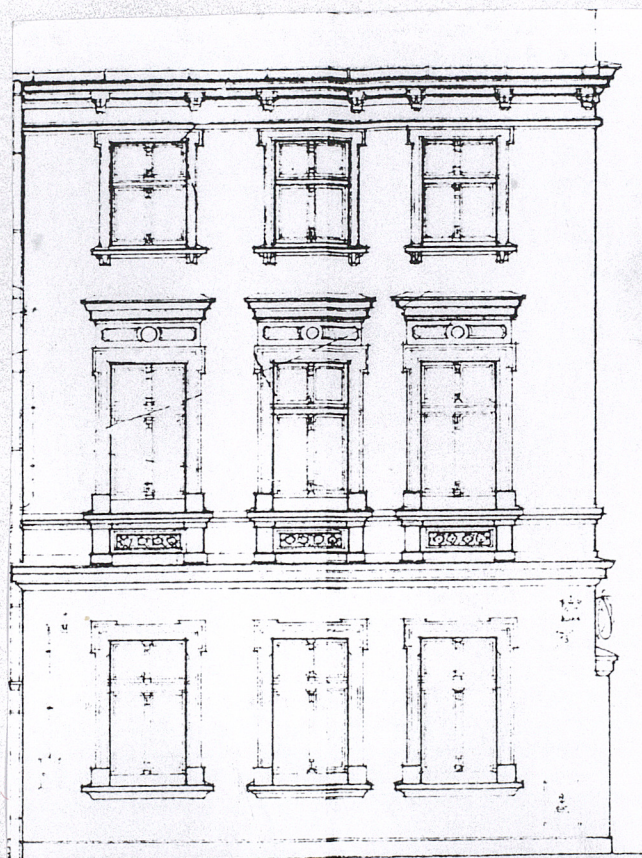


WKŁADKA DO KARTY ZABYTKÓW ARCHITEKTURY I BUDOWNICTWA

ZAŁĄCZNIK NR 2

1. Miejscowość 2. Gmina 3. Województwo	Zielona Góra Zielona Góra lubuskie	4. Obiekt (nazwa jak w karcie) Budynek przy ul. Mickiewicza 13	5. Zawartość wkładki (nazwa materiału uzupełniającego) elewacja frontowa / stan z 1994 roku/ dokumentacja fotograficzna,
--	--	---	--

ELEWACJA FRONTOWA W 1994



ELEWACJA FRONTOWA skala 1:200
/STAN SPRZED PRZEBUDOWY
w 1994 r./

PIWNICE



SIENĆ



DRZWI WEWNĘTRZNE



DRZWI ZEWNĘTRZNE

