

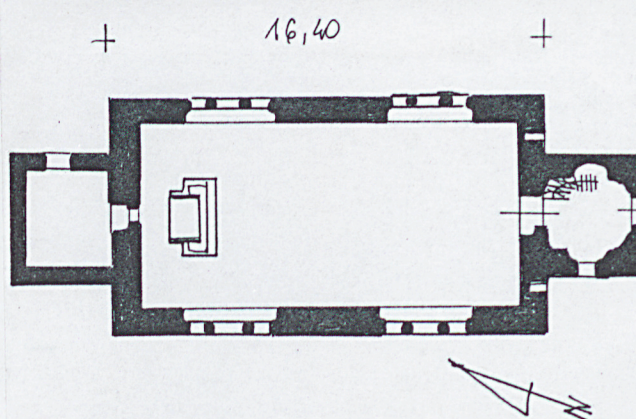
1. Obiekt **KOŚCIÓŁ FILIALNY p.w. św. MARCINA**2. Czas powstania
1822 r.3. Miejscowość
SUCHA

GZ. H. ZIELONA GÓRA

11. Zdjęcia, rzut, przekrój, sytuacja, orientacja

4. Adres **Sucha**
nr hipoteczny5. Przynależność administracyjna
województwo **lubuskie**
gmina **Zielona Góra** j/w. ZIELONOGÓRSKI6. Poprzednie nazwy miejscowości
Zauche7. Przynależność administracyjna
przed 1 VI 1975
województwo **zielonogórskie**
powiat **Zielona Góra**8. Właściciel i jego adres
**Par.Rzym.-Kat.p.w.św.
Wawrzyńca, Ługi 34, 67-106 Otyń
Dekanat Nowa Sól**9. Użytkownik i jego adres
j/w

10. Rejestr zabytków

Nr 1786 data 16.III.1965

13. Opis (sytuacja, materiał i konstrukcja, rzut, bryła, elewacje, wnętrze, wyposażenie, instalacje)

Sucha leży na 11 km południe od Zielonej Góry, 2 km od głównej drogi Zielona Góra - Nowa Sól. Kościół usytuowany jest w centrum wsi, tuż przy wiejskiej, brukowanej drodze. Teren kościoła otoczony jest od frontu metalowym ogrodzeniem na podmurówce betonowej, od zachodu, północy i wschodu siatką drucianą rozpiętą na betonowych słupkach. Materiał, konstrukcja, technika: obiekt murowany z cegły, otynkowany. Stropy w nawie, prezbiterium, zakrystii i pod emporami, drewniane. Wieża dachowa drewniana. Pokrycie dachu dachówką ceramiczną. Posadzka betonowa w kruchcie, w nawie i prezbiterium ułożona z płytek ceramicznych, schody wewnętrzne w wieży, prowadzące również na emporę organowa, drewniane, zabiegowe, , wsparte w kruchcie na dwóch słupach, z prostą poręczą. Otwory okienne trójdzielne o wykroju półkolistym i prostokątnym, prostokątne oraz oculusy. Otwory wejściowe prostokątne, drzwi drewniane płycinowe i deskowe, dwudzielne z okuciami kowalskimi. Kościół zbudowany na rzucie prostokąta, jednonawowy, z niewyodrębnionym prezbiterium, z kwadratową w planie wieżą od południa i zakrystią od północy. Bryła generalnie zwarta, jedynie wyższa wieża i niska zakrystia schowana za północną elewacją prezbiterium nieznacznie różnicuje ją wysokościowo. Dach nawy dwuspadowy, zakrystii namiotowy, trzypłaszczyznowy, hełm wieży dzwonowaty z iglicą zwieńczoną kulą i wiatrowskazem z datą budowy kościoła. Elewacje frontową, południową tworzy ściana wieży, przylegająca do szczytowej elewacji nawy. Jednoosiowa, z ozdobnym obramieniem otworu wejścia głównego w przyziemiu. Powyżej, wsparta na gzymsie kordonowym prostokątna płycina, nad nią gzyms działowy, łączący się jednocześnie z gzymsem wieńczącym bryłę nawy. W górnej partii wieży prostokątny otwór okienny flankowany po bokach dwoma prostokątnymi, węższymi i niższymi w wykroju płycinami. W szczycie na osi oculus. Podobny układ występuje w elewacjach wschodniej i zachodniej wieży, jedynie w przyziemiu i nad gzymsem opaskowym prostokątne otwory okienne. Od strony południowej po bokach wieży widoczne ściany nawy z prostokątnymi oknami w kondygnacjach i trójkątnym otworem w szczycie. Elewacja wschodnia skomponowana ze ścian wieży, nawy i zakrystii. Ściana nawy /i prezbiterium/ dwuosiowa, z trójdzielnymi, prostokątnymi oknami w przyziemiu i półkolistymi w obrysie nad gzymsem kordonowym. Elewacje północną tworzy ściana nawy, z dwoma oknami na osiach i trójkątnym szczytem zwieńczonym trójlistnym krzyżem. Częściowo zasłania ją niska, pozbawiona otworów ściana zakrystii. Elewacja zachodnia analogiczna jak od strony wschodniej. Wnętrze jednonawowe, prezbiterium wydzielone przez podwyższenie posadzki. Wejście do zakrystii na osi ściany północnej, za ołtarzem. Prezbiterium oświetlone dwoma oknami umieszczonymi w głębokich otworach zamkniętych odcinkowo. Korpus nawy opasany emporami, wspartymi na sześciu kolumnach.

cd. załącznik 1

12. Autorzy, historia obiektu, określenia stylu

Pierwsza wzmianka o wsi pochodzi z 1376 r., określana była wówczas nazwą „Martinvilla”. W 1800 r. Sucha liczyła 150 mieszkańców, a w 1925 - 280.

Kościół zbudowany w 1822 r. na miejscu starszego, drewnianego, wzmiankowanego w 1376 r., gruntownie przerobiony w 1 poł. XX w.

14. Kubatura	15. Powierzchnia użytkowa	16. Przeznaczenie pierwotne	17. Użytkowanie obecne
1.550 m ³	225 m ²	sakralne	sakralne
19. Prace budowlane i konserwatorskie, ich przebieg i dokumentacja 1984 r. - remont elewacji zewnętrznych i wnętrza.		18. Stan zachowania (fundamenty, ściany zewnętrzne, ściany wewnętrzne, sklepienia, stropy, konstrukcje dachowe, pokrycie dachu, wyposażenie i instalacje) Zawilgocone ściany , zacieki w zachodnim narożniku prezbiterium, urwana rynna na wysokości gzymsu w elewacji północnej prezbiterium.	
		20. Najpilniejsze postulaty konserwatorskie Należy naprawić system odprowadzający wodę opadową, osuszyć ściany, zlikwidować zielen dochodzącą do murów kościoła, założyć opaskę żwirową	

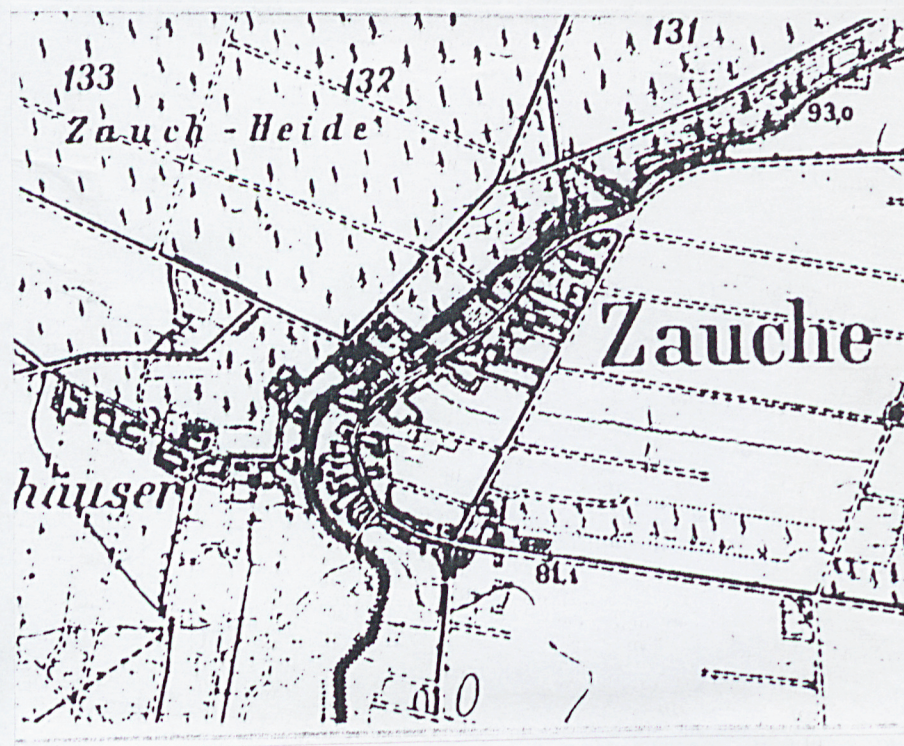
<p>21. Akta archiwalne (rodzaj akt, numer i miejsce przechowywania)</p>	<p>24. Uwagi różne</p>
<p>22. Bibliografia</p> <p>Stanisław Kowalski, Zabytki województwa zielonogórskiego, Zielona Góra 1987</p>	<p>25. Opracował</p> <p>tekst-Ewa Garbacz 1999 plan, rysunki /przerys/- Ewa Garbacz zdjęcia fotograficzne- Krzysztof Garbacz</p> <p>Miejsce przechowywania negatywów</p> <p>KARTA PO WYPEŁNIENIU PODLEGA OCHRONIE NA PODSTAWIE PRZEPISÓW PRAWA AUTORSKIEGO</p>
<p>23. Źródła ikonograficzne i fotograficzne (rodzaj, miejsce przechowywania, sygnatura)</p>	<p>26. Adnotacje o inspekcjach, informacje o zmianach (daty, imiona i nazwiska wypełniających)</p> <p>27. Załączniki</p> <p>3 wkładki</p>

1. Miejscowość Sucha 2. Gmina Zielona Góra 3. Województwo lubuskie	4. Obiekt (nazwa jak w karcie) Kościół filialny p.w. św. Marcina	5. Zawartość wkładki (nazwa materiału uzupełniającego) cd pkt 13, mapa Suchej z XIX w. plan orientacyjny
--	---	--

c.d. pkt 13 Analogiczne kolumny wychodzące z empor wspierają strop. Na przedłużeniu balustrady empory zachodniej wmontowano przeszkloną ściankę. Ścianę wschodnią i zachodnią nawy i prezbiterium oświetlają po dwa okna umieszczone w głębokich na szerokość ściany otworach zamkniętych odcinkowo, empory i górne partie ścian prezbiterium analogicznie osadzone, zamknięte półkoliście. W ścianie południowej nawy na osi wejście z kruchty, po bokach dwa okna doświetlające nawę pod emporą organową. Wyposażenie pochodzi z czasów budowy kościoła. Ambona, ołtarz z początku XIX w. z dekoracją o motywach suchego akantu, obraz św. Rodziny z 1 poł. XIX w. Organy eklektyczne, z architektonicznym prospektem zdobionym dekoracją snycerską. Kościół posiada instalację elektryczną i odgromową.

Spis zdjęć

1. Elewacja południowa i fragment zachodniej.
2. Górna partia wieży z hełmem.
3. Elewacja północna.
4. Elewacja zachodnia.
5. Wnętrze. Widok z nawy na prezbiterium.
6. Elewacja wschodnia.
7. Widok na emporę organową.
8. Ściana zachodnia prezbiterium.
9. Prezbiterium, ambona.
10. Schody w kruchcie.
11. Prezbiterium.
12. Strop, balustrady empor.
13. Wschodnia ściana nawy.
14. Drzwi wejściowe z kruchty.



Wkładkę założył Ewa Garbacz, listopad 1999 r.
Miejsce przechowywania negatywów

Wzór ODZ 1995 r.



1. Miejscowość **Sucha**
2. Gmina **Zielona Góra**
3. Województwo **lubuskie**

4. Obiekt (nazwa jak w karcie)

KOSCIÓŁ FILIALNY p.w. św. MARCINA

5. Zawartość wkładki (nazwa materiału uzupełniającego)

zdjęcia



1



2



3



4



5



6



7

1. Miejscowość **Sucha**
2. Gmina **Zielona Góra**
3. Województwo **lubuskie**

4. Obiekt (nazwa jak w karcie)

KOSCIÓŁ FILIALNY p.w. św. MARCINA

5. Zawartość wkładki (nazwa materiału uzupełniającego)

zdjęcia



8



9



10

Wkładkę złożył Ewa Garbacz

Miejsce przechowywania negatywów arch. WO SOZ w Zielonej Górze

Wzór ODZ 1995 r.



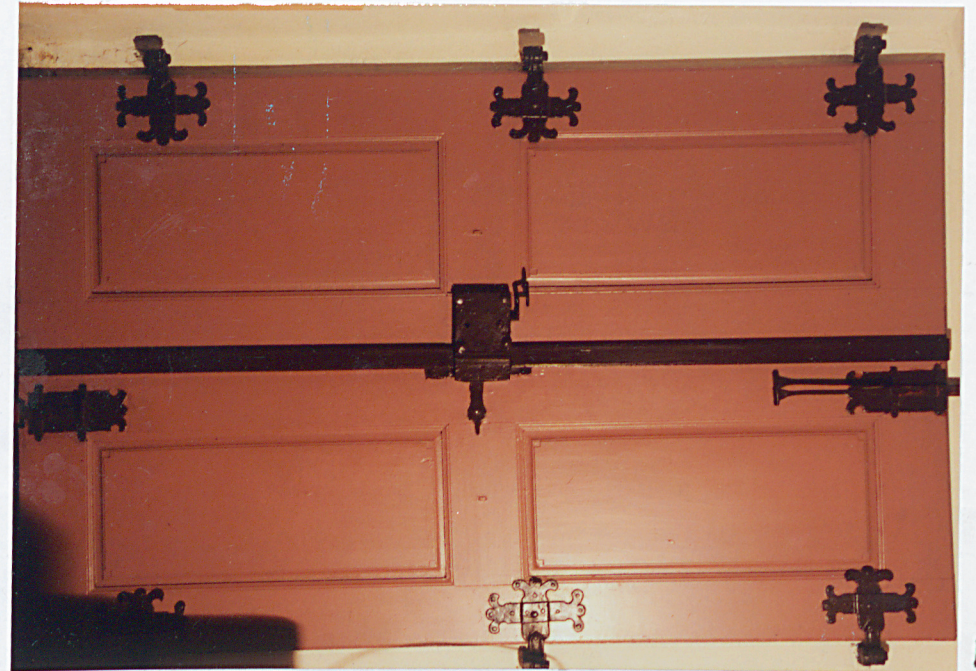
11



12



13



14