

# KARTA EWIDENCYJNA ZABYTKU NIERUCHOMEGO WPISANEGO DO REJESTRU ZABYTKÓW

3. Miejscowość

ZIELONA GÓRA

6594

1. Nazwa

KAMIENICA

2. Czas powstania

1910 r.

4. Adres

ul. Masarska 5

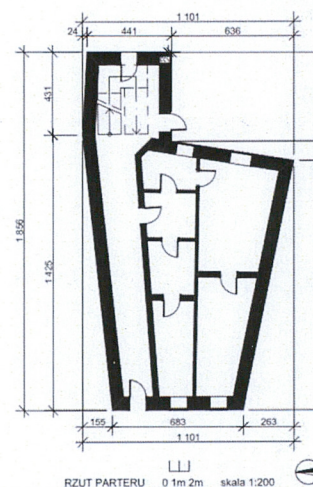
nr ewidencyjny działki obr. 19, dz. nr 333/8

nr księgi wieczystej

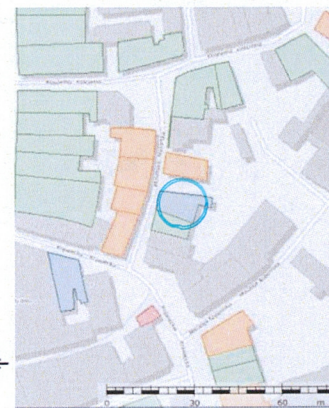
11. Materiały graficzne



Widok na elewację frontową



Plan orientacyjny ze skali 1:10000



Plan sytuacyjny ze skali 1:1000

5. Przynależność administracyjna

województwo lubuskie  
powiat grodzki  
gmina Zielona Góra

6. Współrzędne geograficzne

N: 51°56'16.968", E: 15°30'23.144"

7. Poprzednie nazwy miejscowości

Gruenberg, Grünberg

8. Właściciel i jego adres

Własność prywatna

9. Użytkownik i jego adres

Własność prywatna

10. Formy ochrony

Rejestr zabytków nr A- 3099  
z 12.09.1978 r.



Ulica zwana „Die Fleischgasse”, wzmiankowana jest w źródłach z 1785 r. Wytyczona została jednak znacznie wcześniej. Zapewne już po wybiciu w murach miejskich bramy zwanej Nową, czyli po 1487 r., jako ulica komunikująca rynek z rozwijającym się przedmieściem kożuchowskim. Nazwa Masarska została jej nadana w 1945 r. Pod nazwą Fleischerstraße znana od 12 sierpnia 1850 r. Do 1910 r. na posesji tej istniał, pod adresem Fleischerstrasse 3 - „stary dom i szopa”. Gdy wydano zgodę na ich wyburzenie i wzniesienie nowego obiektu. Nową kamienicę wybudowano dla rodzeństwa Ratsch. Projekt wykonał mistrz murarski Carl Lorentz. Zaznaczono w nim uliczkę zwana przymurna, biegnącą niegdyś po wewnętrznej stronie murów miejskich. W 1933 r. jako właścicieli wymieniani byli Georg Räscht, który mieszkał na obecnej ul. Moniuszki (Hospitalstrasse 1/3). W jego kamienicy przy ul. Masarskiej mieszkali: emerytka Emmy Grätz, inżynier Max Räscht, maszynista lokomotywy Walter Scharmann i ślusarz Adolf Thomas. W 1996 r. WKZ wydaje zgodę na remont dachu – w miejsce dachówki cementowej ma zostać położona dachówka karpiówka, ceramiczna.

Budynek remontowany był w 2001 roku.

**SYTUACJA:** Kamienica zbudowana została przy ul. Masarskiej, w południowej części śródmieścia, w obrębie miasta lokacyjnego. Kamienica usytuowana jest w zabudowie zwartej. Zwrócona jest fasadą w kierunku zachodnim. Do elewacji tylnej przylega aneks mieszczący klatkę schodową. Na zapleczu kamienicy znajduje się niewielkie podwórko.

**MATERIAŁ, KONSTRUKCJA:** Budynek wzniesiono z cegły na zaprawie piaskowo-wapiennej w konstrukcji murowanej. Nad piwnicami wykonano stropy ceramiczne, odcinkowe, wparte na belkach stalowych tzw. Stropy Kleina. Na wyższych kondygnacjach znajdują się stropy drewniane, belkowe, ze ślepym pułapem, podsufitką otynkowaną. Więźba dachowa drewniana w układzie kleszczowym. Schody do piwnicy z cegły ceramicznej, układanej wozówkowo, schody komunikujące kondygnacje nadziemne wsparte na murowanej konstrukcji i belkach stalowych, wykończone drewnem – stopnice i podstopnice, proste, dwubiegowe ze spocznikami. Balustrada tralkowa bez słupka pośredniego (pochwyt wygięty, przechodzący w kolejny bieg schodów). Tralki średniej grubości toczone, profilowane. Belka policzkowa przyścienna o profilowanej krawędzi, przy spocznikach – profilowana listwa przypodłogowa. Stopnice od strony zewnętrznej wyprofilowane na krawędziach oraz od czoła. Stopnie wejścia głównego do budynku – zewnętrzne – wykonane z betonu o profilowanych krawędziach.

**RZUT:** Kamienicę wzniesiono na planie zbliżonym do trapezu z przybudówką do elewacji tylnej, w której umieszczono klatkę schodową.

**BRYŁA:** Trójkondygnacyjna bryła kamienicy nakryta jest dachem dwuspadowym w układzie kalenicowym do ulicy, o ceramicznym pokryciu z dachówki karpiówki. W połaci frontowej dachu umieszczono dwie wystawki okienne.

**ELEWACJE:** Fasadę kamienicy zakomponowano trójosiowo z wejściem usytuowanym w skrajnej osi od północy. Otwór drzwiowy cofnięty z lica w głąb muru, ujęty profilowaną opaską. Otwory okienne o kształcie prostokątnym ujęto w profilowane opaski wsparte na profilowanych podokiennikach. Okna drugiego piętra oparto na wspólnym gzymsie podokiennym. Okna na piętrze wyróżniono wydatnymi profilowanymi naczółkami. Elewacja tylna gładka, bez opracowań dekoracyjnych. Elewacje pokryto tynkiem cementowo-wapiennym nakrapianym i pomalowano jasnej, szaro-różowej kolorystyce.

**WNĘTRZA:** Rozplanowane w układzie 2-traktowym z traktem frontowym w przyziemiu pomniejszonym o korytarz. Zachowała się pierwotna dyspozycja wnętrz została wraz z ciągiem komunikacyjnym. Ściany wewnętrzne i zewnętrzne są obustronnie tynkowane. We wnętrzach zastosowano tynki wapienno-piaskowe gładkie, część pomieszczeń wykończono płytami gipsowo-kartonowymi, pomieszczenia sanitariatów i klatki schodowej wykończono indywidualnie (lamperie, współczesna okładzina z glazurowanych płytek ściennych).

**WYPOSAŻENIE:** W kamienicy zachowała się stolarka drzwiowa: drzwi jednoskrzydłowe, płycinowe, częściowo przeszklone.



14. Kubatura	15. Powierzchnia użytkowa	16. Przeznaczenie pierwotne	17. Użytkowanie obecne
ok. 980 m <sup>3</sup>	ok. 380 m <sup>2</sup>	mieszkalne	mieszkalne
18. Stan zachowania		19. Istniejące zagrożenia, najpilniejsze postulaty konserwatorskie	
<p>Fundamenty niewidoczne, w piwnicach ściany i stropy o znacznym stopniu zużycia. Sklepienia i stropy – w piwnicach skorodowane belki stalowe stropu Kleina.</p> <p>Ściany obwodowe bez większych spękań konstrukcyjnych, silnie zawilgocone w partii cokołowej. Tynki cementowo-wapienne wtórne, w elewacji frontowej miejscowe ubytki, elewacja tylna remontowana nierównomiernie, duże płaszczyzny odparzenia tynków. Ściany wewnętrzne wtórnie malowane farbą olejną (lamperie), wymagające odświeżenia. Ściany poddasza zalewane z nieuszczelnej stolarki otworowej. Okna w elewacji frontowej drewniane: część oryginalnych</p> <p>i część wtórnych (wymienianych kilkadziesiąt lat wcześniej), analogicznie w elewacji podwórzowej. Niemal całkowicie zdekapitalizowane. Część drzwi wewnętrznych – z płyty, niemniej zachowało się kilka przykładów drzwi oryginalnych – do pomieszczeń gospodarczych oraz lokali mieszkalnych. Zachowane na poddaszu drzwi jednoskrzydłowe, prowadzące do pomieszczeń mieszkalnych, do lokalu na piętrze – dwuskrzydłowe, grubo przemalowane, ze zniszczonym przeźroczem i jego podziałami. Schody i spoczniki pokryte linoleum. Słupek początkowy skrócony w stosunku do pierwotnej wysokości. Schody zniszczone, wykazują mechaniczne uszkodzenia.</p> <ul style="list-style-type: none"> <li>Instalacje bez widocznych uszkodzeń.</li> </ul>		<p>Wymagane usunięcie nieuszczelności okien poddasza. Zlikwidować przyczyny zawilgacania partii cokołowej w elewacji frontowej, wyremontować elewację podwórzową. Ze względu na stan zachowania budynek powinien zostać poddany remontowi kapitalnemu wraz z konserwacją oryginalnej stolarki drzwiowej i wymianą na wzór oryginalnej – stolarki okiennej.</p>	



20. Akta archiwalne (rodzaj akt, numer i miejsce przechowywania)

Archiwum Państwowe w Zielonej Górze : Akta miasta Zielona Góra, sygn.. 634.

23. Bibliografia

Adressbuch für die Kreise Grünberg, Schlesien und Freystadt, Niederschlesien, 1933

A. Biranowska - Kurtz, Zielona Góra, ul. Masarska 3, Szczecin 1989, m-pis w archiwum WUOZ w Zielonej Górze

A. Biranowska-Kurtz, Katalog zabudowy Zielonej Góry w obszarze objętym planem szczegółowym śródmieścia, Szczecin 1987, s. 464-465.

A. Biranowska-Kurtz, Badania i wnioski konserwatorskie dot. Bloku zabudowy wyznaczonego ulicami: Kopernika, Ciesielską, Świerczewskiego..., Szczecin 1989, PP PKZ Szczecin, mps. WUOZ w Zielonej Górze

W. Posadzy, Studium historyczno-urbanistyczne do planu zagospodarowania przestrzennego miasta Zielona Góra, Poznań 1953, mps archiwum WUOZ w Zielonej Górze

E. Keyser, Deutsches Städtebuch : Handbuch städtischer Geschichte : Mitteldeutschland, Bd. I., Stuttgart-Berlin 1939, s. 764-767.

B. Bielini-Kopeć, Zabytki Zielonej Góry, Bydgoszcz 2010.

25. Źródła ikonograficzne (rodzaj, miejsce przechowywania)

Kartografia: D. Büttner, Situations Plan von der Königlichen Stadt Grünberg, 1784 r. (MZL; sygn. 1GB 104)

Fragm. miasta z 1910 r. AP ZG, Baupolizeiamt, sygn. 976

Situations Plan von der Stadt Grünberg 1809-1818 (wyk. w 1927 r.)

Plan von der Stadt Grünberg u. den dazu gehörenden Weinbergen, 1870 r. (MZL)

Uebersichtskarte der inneren ... 1930 r. [www.igrek.amzp.pl](http://www.igrek.amzp.pl)

Pharusplan 1930 r. - [www.mapywig.org](http://www.mapywig.org)

Plan miasta z 1927 r.

21. Uwagi

22. Adnotacje o inspekcjach, informacje o zmianach (daty, imiona i nazwiska wypełniających)

24. Opracowanie karty ewidencyjnej (autor, data i podpis)

Tekst

Barbara Zalewska, grudzień 20 16 r

plany, rysunki

Barbara Zalewska, grudzień 20 16 r

fotografie

Barbara Zalewska, grudzień 20 16 r

26. Załączniki

Załączniki nr 1-4



1. Miejscowość	<b>ZIELONA GÓRA</b>	5. Nazwa zabytku (jak w karcie), adres	6. Zawartość załącznika
2. Gmina	Zielona Góra	<b>KAMIENICA UL. MASARSKA 5</b>	c.d. opis kartografia
3. Powiat	zielonogórski		
4. Województwo	Lubuskie		

**c.d. opis**

Na piętrze drzwi dwuskrzydłowe, płycinowo-ramowe, z przeszkleniem i płyciną pełną w dolnej partii. Przeźrocze dzielone w części dolnej szczeblinami na kwatery. Na płycinach umieszczono ornament secesyjny – w kształcie tulipana. Drzwi posiadają profilowane ślemię i nadświetle. Zachowała się również secesyjna stolarka okienna: okna skrzynkowe, drewniane, podwójne, czterodzielne, dwupoziomowe, z przesuniętym ślemieniem, przeszklone wielkimi szybami, z pozornym krzyżem okiennym z przechodzącym ślemieniem i dekorowaną listwą przymykową zdobioną profilowanymi ślemionami i słupkami z dekoracją kwiatową. Drzwi do pomieszczenia gospodarczego na poddaszu ze żłobkowanymi ramiakami. Stolarka okienna, drewniana, dwudzielna ze stałym ślemieniem. Ślemię profilowane, Listwy przymykowe zdobione żłobkowaniem, w dolnych skrzydłach w partii pod ślemieniem – snycerowanym motywem tulipana.

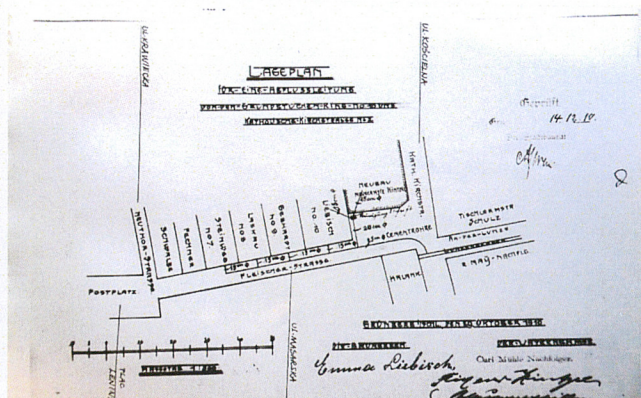
Posadzka w sieni dwubarwna, z ceramicznych, kwadratowych płytek: brązowych i żółtych o fakturalnej powierzchni. Układana romboidalnie, w szachownicę. współczesne wykończone z gresu, paneli podłogowych. W pomieszczeniach mieszkalnych część podłóg białych, deskowych, przykrytych wtórnym wykończeniem ze współczesnych materiałów.

INSTALACJE: Budynek jest wyposażony w instalację elektryczną, wodno-kanalizacyjną, c.o. lokalne, gazową oraz ogrzewanie piecowe.

1.



2.



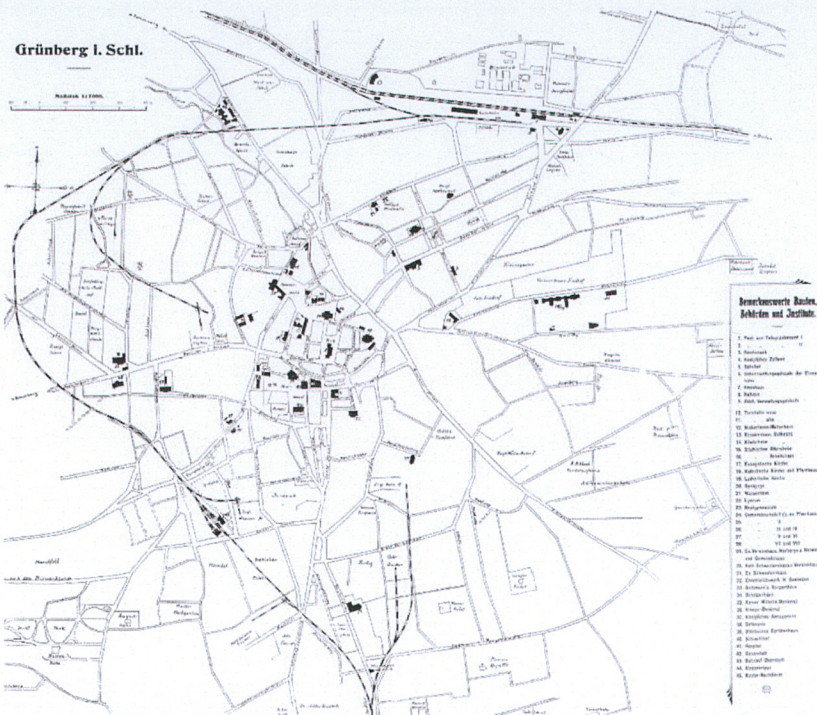
1. D. Büttner, Situations Plan von der Königlichen Stadt Grünberg, 1784 r.

2. Fragm. miasta z 1910 r. (AP ZG, sygn.. 976)

Opracowanie załącznika:  
(data i podpis)

Barbara Zalewska  
grudzień 2016 r.





1.

1.-3. Plany miasta ok. 1930 r. ([www.igrek.amzp.pl](http://www.igrek.amzp.pl))



Plan miasta – 1896 r. (MZL – H-ZG-255)



3.

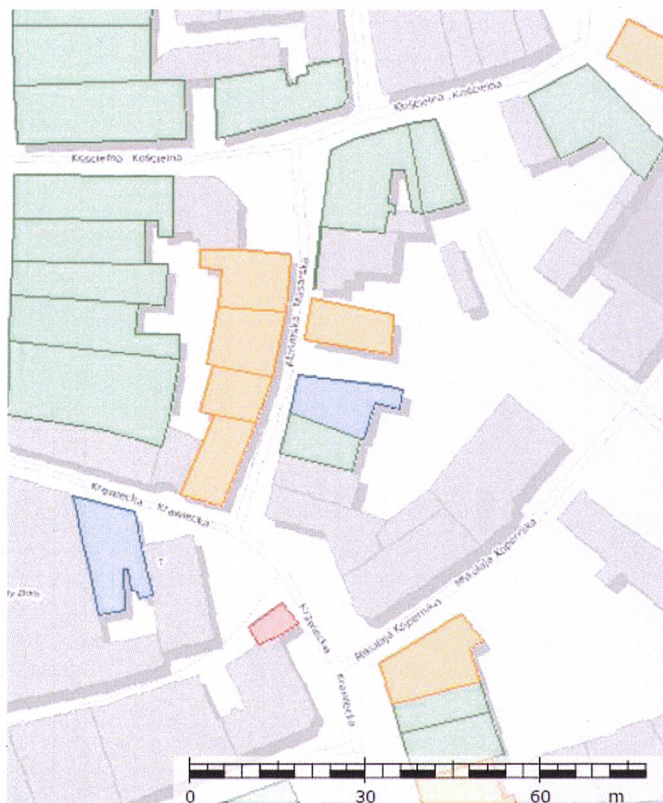


2.



1. Miejscowość	<b>ZIELONA GÓRA</b>	5. Nazwa zabytku (jak w karcie), adres	6. Zawartość załącznika
2. Gmina	Zielona Góra	<b>KAMIENICA UL. MASARSKA 5</b>	Sytuacja Fotografie Rzut
3. Powiat	zielonogórski		
4. Województwo	Lubuskie		

Plan sytuacyjny skala 1:1000



Artykulacja elewacji frontowej

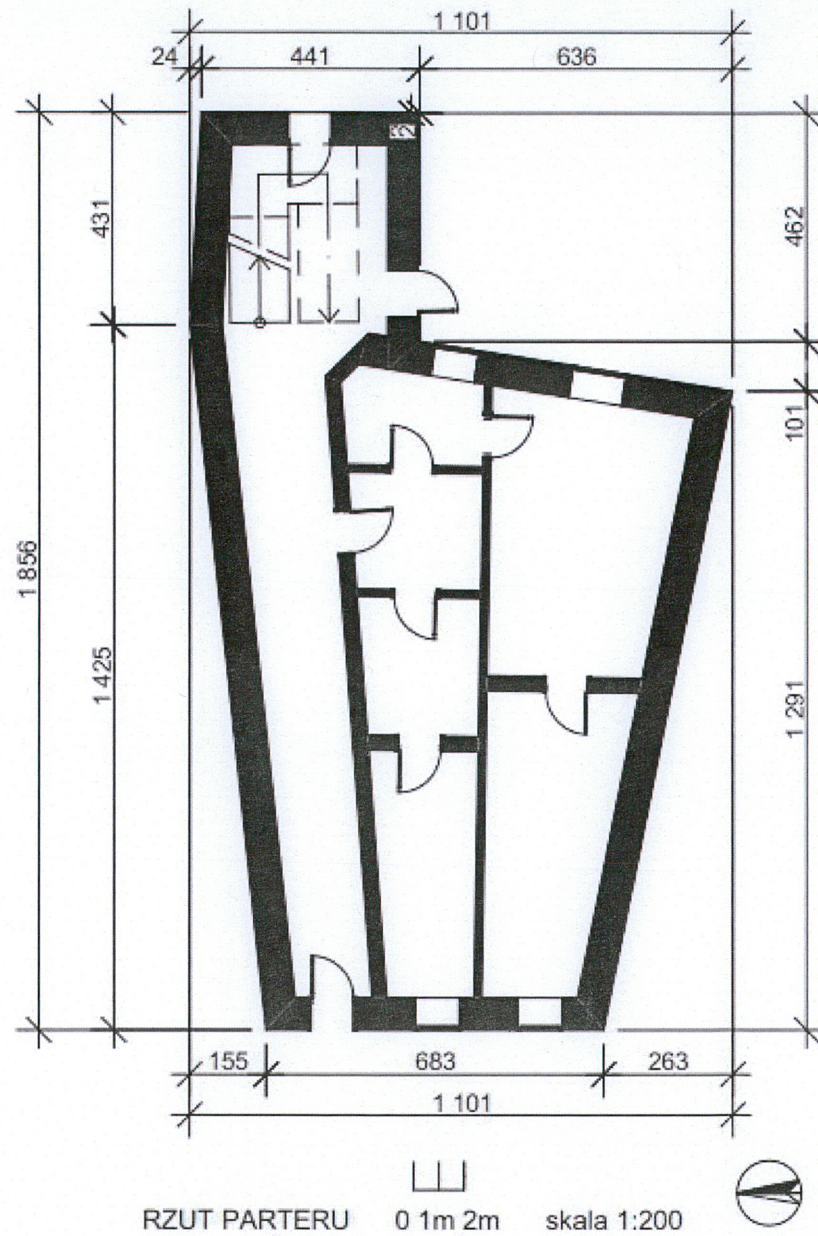


Dekoracja listew przymykowych okien fasady





Elewacja podwórzowa



H - 9,1 m do poziomu gzymsu





**ZAŁĄCZNIK DO KARTY EWIDENCYJNEJ****Nr 3**

1. Miejscowość	<b>ZIELONA GÓRA</b>	5. Nazwa zabytku (jak w karcie), adres	6. Zawartość załącznika
2. Gmina	Zielona Góra	<b>KAMIENICA UL. MASARSKA 5</b>	Fotografie
3. Powiat	zielonogórski		
4. Województwo	Lubuskie		

Drzwi frontowe – awers



Drzwi frontowe – rewers



Drzwi tylne – w elewacji podwórzowej

Opracowanie załącznika:  
(data i podpis)Barbara Zalewska  
grudzień 2016 r.



Drzwi wewnętrzne prowadzące z klatki schodowej do mieszkania



Drzwi do pomieszczenia gospodarczego



Drzwi do mieszkania - poddasze





**ZAŁĄCZNIK DO KARTY EWIDENCYJNEJ****Nr 4**

1. Miejscowość	<b>ZIELONA GÓRA</b>	5. Nazwa zabytku (jak w karcie), adres	6. Zawartość załącznika
2. Gmina	Zielona Góra	<b>KAMIENICA UL. MASARSKA 5</b>	Fotografie
3. Powiat	zielonogórski		
4. Województwo	Lubuskie		

Strop korytarza piwnicy



Schody i posadzka klatki schodowej - parter

Opracowanie załącznika:  
(data i podpis)Barbara Zalewska  
grudzień 2016 r.