

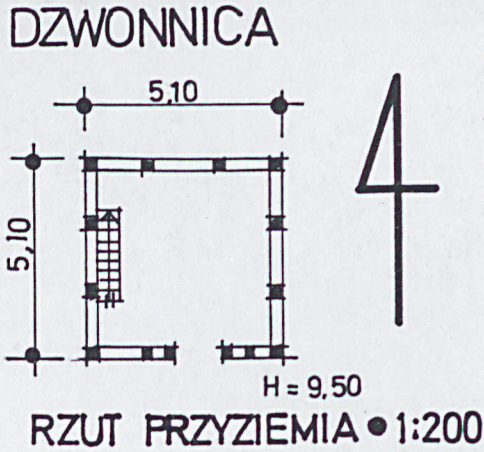


OŚRODEK DOKUMENTACJI ZABYTEKÓW W WARSZAWIE KARTA EWIDENCYJNA ZABYTEKÓW ARCHITEKTURY I BUDOWNICTWA		A	B	C	D	E	F	G	H	I	J	K	L	Ł	M	N	O	P	R	S	T	U	V	W	X	Y	Z	Nr	LUBUSKIE							
1. Obiekt  592/2		DZWONNICA															2. Czas powstania  2 poł. XVIII wiek					3. Miejscowość  RACULA 02.4. ZIELONA GÓRA														
11. Zdjęcia, rzut, przekrój, sytuacja, orientacja																																4. Adres ul. Głogowska działka geod. Nr 253 nr hipoteczny .....				
																																5. Przynależność administracyjna  województwo lubuskie gmina Zielona Góra j.w. Zielonogórska				
																																6. Poprzednie nazwy miejscowości Lawaclau				
																																7. Przynależność administracyjna przed 1 VI 1975 województwo zielonogórskie powiat Zielona Góra				
																																8. Właściciel i jego adres Parafia Rzymsko-Katolicka p.w. św. Mikołaja ul. Głogowska 47 66-004 Racula				
																																9. Użytkownik i jego adres  j.w.				
																																10. Rejestr zabytków  Nr 524 data 30.05.63				



13. Opis (sytuacja, materiał i konstrukcja, rzut, bryła, elewacje, wnętrze, wyposażenie, instalacje)

Dzwonnica jest obiektem wolnostojącym usytuowanym w bezpośrednim sąsiedztwie kościoła parafialnego p.w. św. Mikołaja w Raculi, na terenie przykościelnym otoczonym kamiennym murem. Wznosi się po zachodniej stronie kościoła.

Jest to dzwonnica drewniana wykonana w konstrukcji słupowej, od zewnątrz oszalowana deskami.

Wzniesiona została na rzucie kwadratu o wymiarach 5,1 m. x 5,1 m. Jej wysokość wynosi 9,5 m. Dzwonnica ma formę wieży. Jest czworoboczna, zwężająca się ku górze, w górnej części otwarta. Przekryta jest dachem namiotowym krytym gontem.

Wejście usytuowane jest w ścianie południowej.

We wnętrzu znajdują się wysokie drewniane drabiniaste schody /przy zachodniej ścianie/ wiodące na poddasze, które ma formę otwartego ganku.

Zachowana została użyta wtórnie belka z gotyckim napisem majuskułą z data 1471.

We wnętrzu wiszą trzy dzwony. Największy z nich został przywieziony tu w 2 poł. XVIII wieku z Leśniowa Wlk., średni pochodzi z zawalonego kościoła w Drzonkowie a trzeci z Miłska.

12. Autorzy, historia obiektu, okreslenia tytu

Obecna dzwonnica wzniesiona została w 2 poł. XVIII wieku przy kościele w Raculi na miejsce wcześniejszej pochodzącej z XV wieku.

14. Kubatura	15. Powierzchnia użytkowa  26 m	16. Przeznaczenie pierwotne  dzwonnica	17. Użytkowanie obecne  dzwonnica
19. Prace budowlane i konserwatorskie, ich przebieg i dokumentacja  W 1986 roku przeprowadzono remont dzwonnicy: wymiana deskowania i gontu. W 1998 roku wymieniono stopnie schodów na nowe z drewna akacjowego.		18. Stan zachowania (fundamenty, ściany zewnętrzne, ściany wewnętrzne, sklepienia, stropy, konstrukcje dachowe, pokrycie dachu, wyposażenie i instalacje)  Stan zachowania elementów konstrukcyjnych –stosunkowo dobry. Drewniane elementy konstrukcji i szalunku oraz pokrycie dachu wymagają bieżących konserwacji	
		20. Najpilniejsze postulaty konserwatorskie  Dobry stan techniczny i właściwy sposób użytkowania uzasadnia brak wniosków w tym zakresie.	

21. Akt archiwalne (rodzaj akt, numer i miejsce przechowywania)

Nie natrafiono

24. Uwagi różne

25. Opracował

tekst **Barbara Bielinis-Kopeć**

plany, rysunki Wojciech Kopeć

zdjęcia fotogr. **Wojciech Kopeć** 1999

Miejsce przechowywania negatywów **zbiory prywatne**

KARTA PO WYPEŁNIENIU PODLEGA OCHRONIE NA PODSTAWIE PRZEPISÓW PRAWA AUTORSKIEGO

## 22. Bibliografia

1.H.Lutsch, Die Kunstdenkmäler des Reg. Bezirk Liegnitz, Breslau  
1891

2.A.Foerster, Geschichtliches von dem Doerfern des Gruenberg Kreis,  
Grunberg 1905

3.K.Chudzicka,J.Mańkowska-Jurczyk, katalog Zabytków Sztuki w Polsce, woj. Zielonogórskie, pow. Zielona Góra, 1958 /m.-pis w archiwum WKZ w Zielonej Górze/

4.St.Kowalski, zabytki woj. Zielonogórskiego, Zielona Góra 1987

5.W.Towpik, Zarys dziejów wsi gminy Zielona Góra / publikacja wydana staraniem Gminy Zielona Góra w 1994 roku/

23. Źródła ikonograficzne i fotograficzne (rodzaj, miejsce przechowywania, sygnatura)

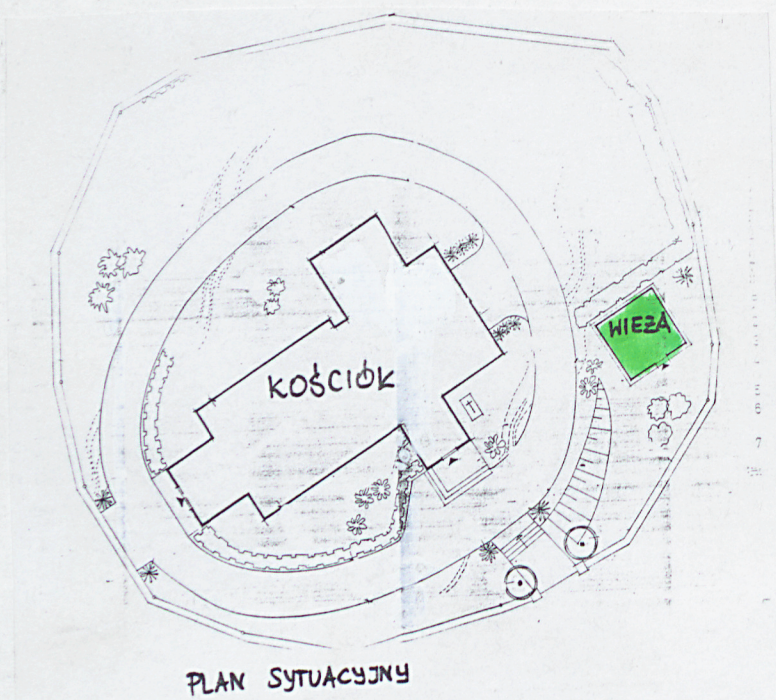
## Nie natrafiono

26. Adnotacje o inspekcjach, informacje o zmianach (daty, imiona i nazwiska wypełniających)

## 27. Załączniki

1. Miejscowość RACULA 2. Gmina ZIELONA GÓRA 3. Województwo LUBUSKIE	4. Obiekt (nazwa jak w karcie)  DZWONNICA	5. Zawartość wkładki (nazwa materiału uzupełniającego) plan sytuacyjny i dokumentacja fotograficzna.
---	---	---

- PLAN SYTUACYJNY



1. WIDOK DZWONNICY OD STRONY WSCHODNIEJ



2-3. DZOWNY NA DZWONNICY



<p>1. Miejscowość <b>RACULA</b>                  2. Gmina <b>ZIELONA GÓRA</b>                  3. Województwo <b>LUBUSKIE</b></p>	<p>4. Obiekt (nazwa jak w karcie)   <b>DZWONNICA</b></p>	<p>5. Zawartość wkładki (nazwa materiału uzupełniającego)                  dokumentacja fotograficzna.</p>
---	--	--

4. GANEK OD STRONY WEWNĘTRZNEJ



5. DESKA Z NAPISEM GOTYCKĄ MAJUSKUŁĄ I DATĄ 1471

