

KARTA EWIDENCYJNA ZABYTKU NIERUCHOMEGO
WPISANEGO DO REJESTRU ZABYTKÓW

3. Miejscowość

ZIELONA GÓRA

6593

1. Nazwa

KAMIENICA

2. Czas powstania

XVIII/XIX w.

4. Adres

ul. Masarska 4

nr ewidencyjny działki obr. 19, dz. nr 330/9

nr księgi wieczystej

11. Materiały graficzne

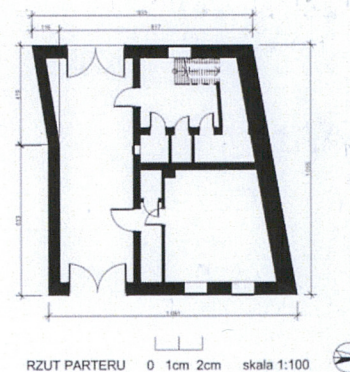
Elewacja frontowa



Plan sytuacyjny ze skali 1:1000



Plan orientacyjny ze skali 1:10000



5. Przynależność administracyjna

Województwo

lubuskie

powiat

grodzki

gmina

Zielona Góra

6. Współrzędne geograficzne
N: 51°56'16.981", E: 15°30'22.518"

7. Poprzednie nazwy miejscowości

Gruenberg, Grünberg

8. Właściciel i jego adres

Własność prywatna

9. Użytkownik i jego adres

Własność prywatna

10. Formy ochrony

Rejestr zabytków nr A-1852
z 10.09.1965 r.

Ulica zwana „Die Fleischgasse”, wzmiankowana jest w źródłach z 1785 r. Wytyczona została jednak znacznie wcześniej. Zapewne już po wybiciu w murach miejskich bramy zwanej Nową, czyli po 1487 r., jako ulica komunikująca rynek z rozwijającym się przedmieściem koźuchowskim. Nazwa Masarska została jej nadana w 1945 r. Pod nazwą Fleischerstraße znana od 12 sierpnia 1850 r. Kamienica przy ul. Masarskiej 4 (d. Fleicherstrasse 7) zbudowana została na przełomie XVIII i XIX w. Wiemy, że w 1933 r. należała do Clary Pawlassek, która wynajmowała mieszkania dla robotnicy Emmy Gust, mechanika Franza i krawcowej Emmy Zubeil. Brak materiałów archiwalnych uniemożliwia odtworzenie historii obiektu. Na czas powstania wskazuje analiza formy architektonicznej oraz rozplanowania. Remont budynku zrealizowano w 2001 roku.

SYTUACJA: Kamienica zbudowana została przy ul. Masarskiej, w południowej części śródmieścia, w obrębie miasta lokacyjnego. Kamienica usytuowana jest w zabudowie zwartej z parterową oficyną od strony podwórza. Zwrócona jest fasadą w kierunku wschodnim. Wejście do budynku prowadzi przez bramę przejazdową od strony ulicy do wejścia w trakcie tylnym skomunikowanego z przejazdem bramnym.

MATERIAŁ, KONSTRUKCJA: Budynek wzniesiono z cegły na zaprawie piaskowo-wapiennej w konstrukcji murowanej. Nad piwnicami wykonano sklepienia kolebkowe. Na wyższych kondygnacjach występują stropy drewniane, belkowe, ślepe z podsufitką otynkowaną, na poddaszu belkowe, nagie. Więźba dachowa drewniana, stolcowa.

Schody wykonane są w konstrukcji drewnianej, zabiegowe, ze spocznikami. Spoczniki międzykondygnacyjny i w kondygnacji poddasza z zachowaną oryginalną tralkową balustradą. Słupek początkowy balustrady toczony, profilowany, zwieńczony zakończoną w szpic gałką.. Tralki balustrady cienkie, toczne.

RZUT: Kamienicę wzniesiono na planie nieregularnego prostokąta.

BRYŁA: Zwarta, dwukondygnacyjna bryła kamienicy ze ścianką kolankową, nakryta jest dachem pulpitowym, krytym papą. Niepodpiwniczona.

ELEWACJE: Fasada jest czteroosiowa z szeroką bramą przejazdową w południowej części przyziemia. Otwór bramny, zamknięty łukiem odcinkowym, ujęty został szeroką opaską. Partię przyziemia wyróżniono boniowaniem. Otwory okienne w kształcie prostokątów ujęte są w profilowane opaski. Okna na wysokości piętra, o bogatszej oprawie architektonicznej, wsparto na profilowanym gzymsie podokiennym i zwieńczono prostymi, profilowanymi naczółkami. Okienka w ścianie kolankowej mają kształt kwadratów wpisanych w skromne obramienia i wspierają się na profilowanym gzymsie podokiennym. Pomiedzy okienkami umieszczono odciski w tynku prostokątne płyciny. Całość wieńczy profilowany gzyms. Elewacje pokryto tynkiem cementowo-wapiennym i pomalowano jasnej, szarej kolorystyce.

WNĘTRZA: Układ wnętrza 2-traktowy. Ściany wewnętrzne i zewnętrzne są obustronnie tynkowane.

WYPOSAŻENIE: Na uwagę zasługuje oryginalna stolarka bramy zamkniętej łukiem odcinkowym, dwuskrzydłowej, w konstrukcji ramowo-płycinowej oraz stolarka okienna - okna drewniane, podwójne, w konstrukcji skrzynkowej, czterodzielne, dwupoziomowe, z przesuniętym ślemieniem, przeszklone wielkimi szybami, z pozornym krzyżem okiennym z przechodzącym profilowanym ślemieniem i dekorowaną listwą z kanelowanym słupkiem, bazą i głowiczką. Część stolarki okiennej wtórnie wymieniono. Drzwi do lokali mieszkalnych wtórne, z płyty. W przyziemiu drzwi drewniane, jednoskrzydłowe. Pełne oraz z przeszkleniem górnej połowy skrzydła.

Posadzka w sieni z ceramicznych płytek w kształcie kwadratu, barwy białej i czerwonej, układanych w szachownicę. Pozostałe posadzki współczesne wykończone z gresu, paneli podłogowych. Podłogi w pomieszczeniach mieszkalnych z desek, białe, pokryte wykładzinami współczesnymi.

INSTALACJE: Budynek jest wyposażony w instalację elektryczną, wodno-kanalizacyjną, gazową oraz ogrzewanie piecowe.

14. Kubatura 783,2 m ³	15. Powierzchnia użytkowa 161,5 m ²	16. Przeznaczenie pierwotne mieszkalne	17. Użytkowanie obecne mieszkalne
18. Stan zachowania <ul style="list-style-type: none"> Fundamenty niewidoczne, wobec braku podpiwniczenia należy je obserwować – wysoki poziom gruntu może powodować ich zawilgocenie. Brak spękań konstrukcyjnych ścian zewnętrznych. Ściana przylegająca do budynku nr 2, od strony podwórza systematycznie zawilgacana źle wykonanym odprowadzeniem wód opadowych budynku sąsiedniego. Na skutek wilgoci tynki zaczynają się odspajać, ściana jest wilgotna na całej wysokości, w miejscu zlewni wód opadowych wnika w ścianę obwodową. Tynki cementowo-wapienne wtórne, w elewacji frontowej miejscowe ubytki. W elewacji frontowej, pod rynną widoczne uszkodzenia tynków. Ściany wewnętrzne wtórnie malowane farbą olejną (lamperie), wymagające odświeżenia. Sklepienia, stropy –oryginalne, brak widocznych uszkodzeń, niedawno remontowane. . Dach – konstrukcja z miejscowymi śladami działania drewnojadów i zacieków. Wymienione obróbki blacharskie, rynny i rury spustowe. Wyposażenie – schody wymagające konserwacji – wykazują mechaniczne zniszczenia. Okna w elewacji podwórzowej w większości wymienione. Pozostały dwa okna oryginalne, silnie zniszczone w poziomie poddasza. Od frontu część okien oryginalna – w złym stanie technicznym. W parterze – wymienione na nowe, drewniane, jednoramowe. Instalacje bez widocznych uszkodzeń. 		19. Istniejące zagrożenia, najpilniejsze postulaty konserwatorskie Konieczne pilne usunięcie usterki wykonania i obróbek blacharskich i odprowadzenia wód opadowych z połaci dachowej w elewacji podwórzowej budynku nr 2. Miejscowo należy podjąć działania usuwając skutki zalewania ściany.	

20. Akta archiwalne (rodzaj akt, numer i miejsce przechowywania)

Brak akt archiwalnych w Archiwum Państwowe w Zielonej Górze.

21. Uwagi

23. Bibliografia

Adressbuch für die Kreise Grünberg, Schlesien und Freystadt, Niederschlesien, 1933
A. Biranowska - Kurtz, Zielona Góra, ul. Masarska 3, Szczecin 1989, m-pis w archiwum WUOZ w Zielonej Górze

A. Biranowska-Kurtz, Katalog zabudowy Zielonej Góry w obszarze objętym planem szczegółowym śródmieścia, Szczecin 1987, s. 464-465.

A. Biranowska-Kurtz, Badania i wnioski konserwatorskie dot. Bloku zabudowy wyznaczonego ulicami: Kopernika, Ciesielską, Świerczewskiego..., Szczecin 1989, PP PKZ Szczecin, mps. WUOZ w Zielonej Górze

W. Posadzy, Studium historyczno-urbanistyczne do planu zagospodarowania przestrzennego miasta Zielona Góra, Poznań 1953, mps archiwum WUOZ w Zielonej Górze

E. Keyser, Deutsches Städtebuch : Handbuch städtischer Geschichte : Mitteldeutschland, Bd. I., Stuttgart-Berlin 1939, s. 764-767.

B. Bielinis-Kopeć, Zabytki Zielonej Góry, Bydgoszcz 2010.

22. Adnotacje o inspekcjach, informacje o zmianach (daty, imiona i nazwiska wypełniających)

24. Opracowanie karty ewidencyjnej (autor, data i podpis)

Tekst Barbara Zalewska, grudzień 2016 r.

plany, rysunki Barbara Zalewska, grudzień 2016 r.

fotografie Barbara Zalewska, grudzień 2016 r.

25. Źródła ikonograficzne (rodzaj, miejsce przechowywania)

Kartografia: D. Büttner, Situations Plan von der Königlichen Stadt Grünberg, 1784 r. (MZL; sygn. 1GB 104)

Fragm. miasta z 1910 r. AP ZG, Baupolizeiamt, sygn. 976

Situations Plan von der Stadt Grünberg 1809-1818 (wyk. w 1927 r.)

Plan von der Stadt Grünberg u. den dazu gehörenden Weinbergen, 1870 r. (MZL)

Uebersichtkarte der inneren ... 1930 r. www.igrek.amzp.pl

Pharusplan 1930 r. - www.mapywig.org

Plan miasta z 1927 r.

26. Załączniki

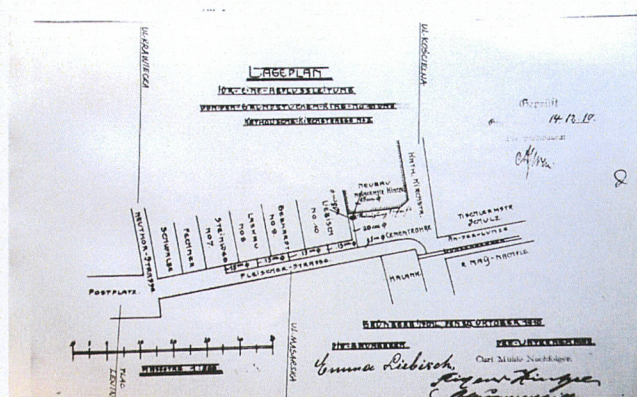
Załączniki nr 1-4

1. Miejscowość	ZIELONA GÓRA	5. Nazwa zabytku (jak w karcie), adres	6. Zawartość załącznika
2. Gmina	Zielona Góra	KAMIENICA UL. MASARSKA 4	Kartografia Fotografia
3. Powiat	zielonogórski		
4. Województwo	Lubuskie		

D. Büttner, Situations Plan von der Königlichen Stadt Grünberg, 1784 r.

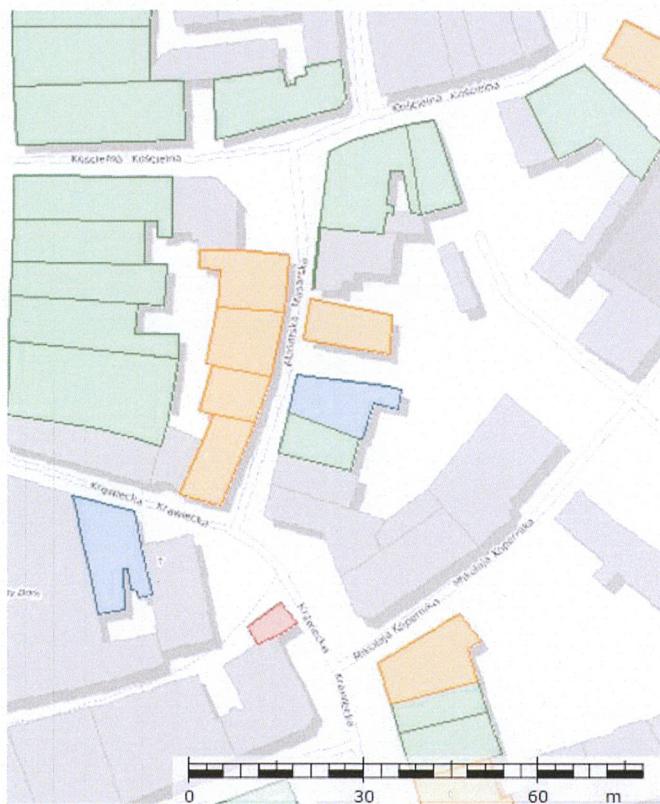
Fragm. miasta z 1910 r. (AP ZG, sygn.. 976)

Fotografia l. 80. XX w. (aut. G. Solecki)



1. Miejscowość	ZIELONA GÓRA	5. Nazwa zabytku (jak w karcie), adres	6. Zawartość załącznika
2. Gmina	Zielona Góra	KAMIENICA UL. MASARSKA 4	Sytuacja Fotografie Rzut
3. Powiat	zielonogórski		
4. Województwo	Lubuskie		

Plan sytuacyjny skala 1:1000



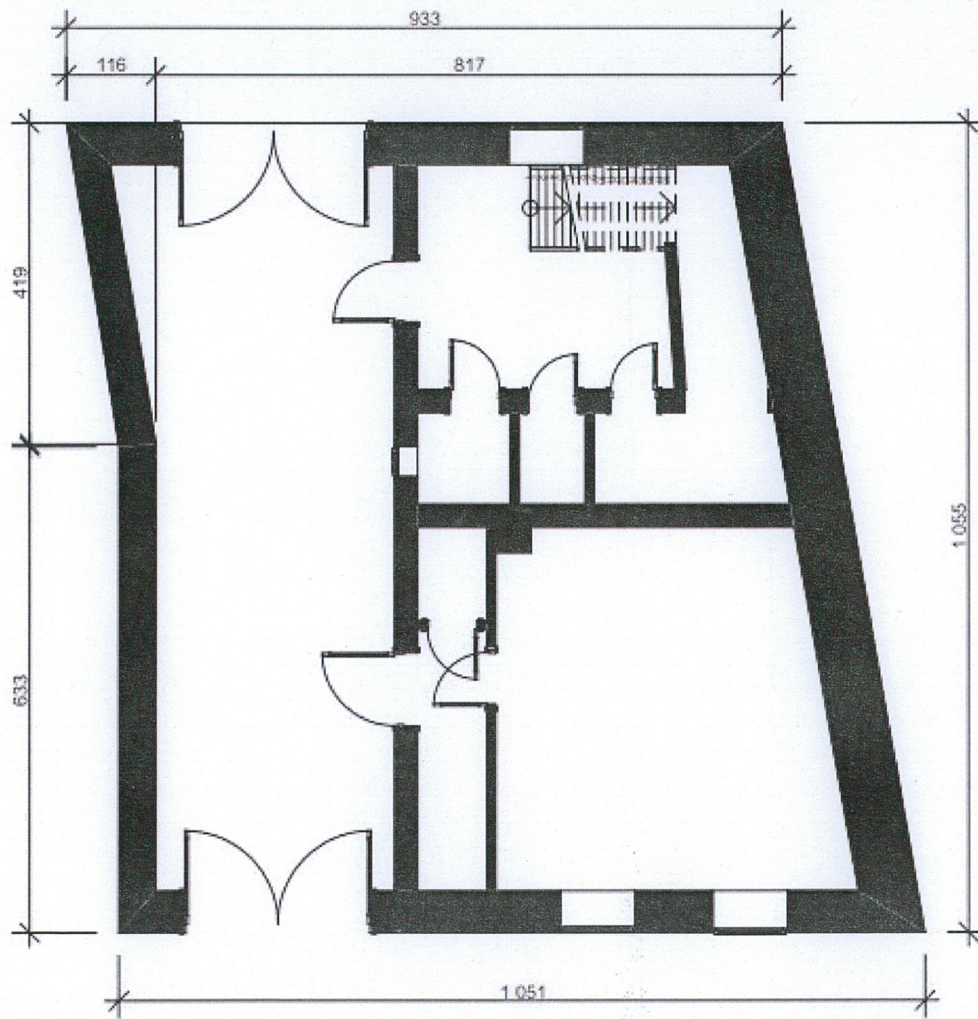
Strop belkowy piętra klatki schodowej



Opracowanie załącznika:
(data i podpis)

Barbara Zalewska
grudzień 2016 r.

Elewacja podwórzowa



RZUT PARTERU 0 1cm 2cm skala 1:100



H – 9,7 m do poziomu gzymsu



ZAŁĄCZNIK DO KARTY EWIDENCYJNEJ**Nr 3**

1. Miejscowość	ZIELONA GÓRA	5. Nazwa zabytku (jak w karcie), adres	6. Zawartość załącznika
2. Gmina	Zielona Góra	KAMIENICA UL. MASARSKA 4	Sytuacja Fotografie Rzut
3. Powiat	zielonogórski		
4. Województwo	Lubuskie		

Elewacja frontowa – okno piętra



Elewacja frontowa – detal architektoniczny piętra i poddasza

Opracowanie załącznika:
(data i podpis)Barbara Zalewska
grudzień 2016 r.

Drzwi frontowe – awers



Drzwi frontowe – rewers



Dekoracja listwy przymykowej okna fasady

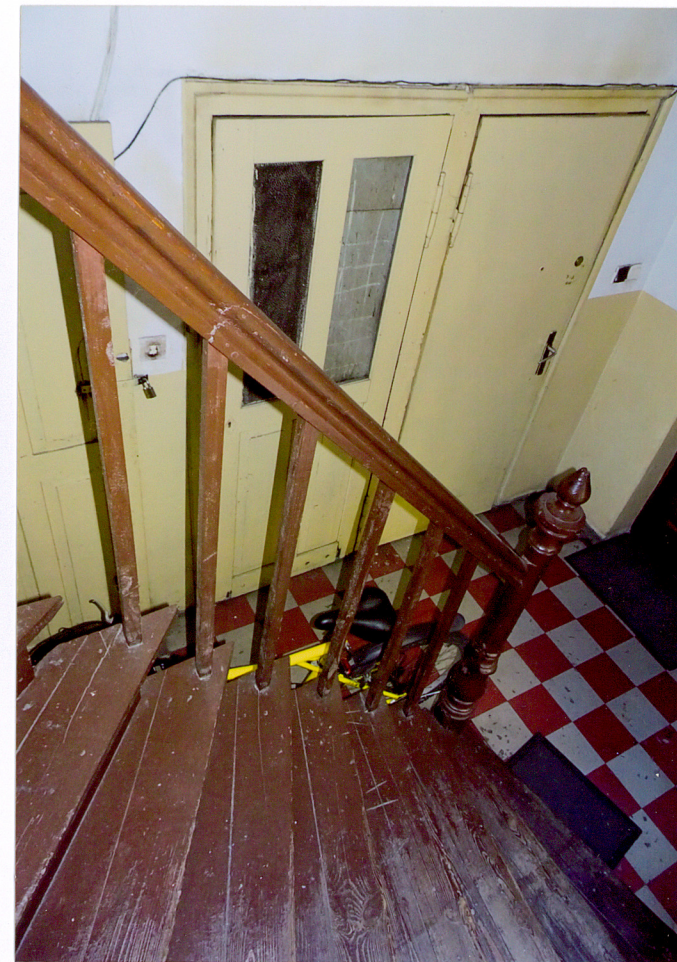
ZAŁĄCZNIK DO KARTY EWIDENCYJNEJ**Nr 4**

1. Miejscowość	ZIELONA GÓRA	5. Nazwa zabytku (jak w karcie), adres	6. Zawartość załącznika
2. Gmina	Zielona Góra	KAMIENICA UL. MASARSKA 4	Sytuacja Fotografie Rzut
3. Powiat	zielonogórski		
4. Województwo	Lubuskie		

Wieżba dachowa -- fragment

Klatka schodowa – widok w kierunku parteru

Klatka schodowa – komunikacja parteru z piętrem

Opracowanie załącznika:
(data i podpis)Barbara Zalewska
grudzień 2016 r.