

KARTA EWIDENCYJNA ZABYTKU NIERUCHOMEGO
WPISANEGO DO REJESTRU ZABYTKÓW

3. Miejscowość

ZIELONA GÓRA

6592

1. Nazwa

KAMIENICA

2. Czas powstania

1899 r.

4. Adres

ul. Masarska 3

nr ewidencyjny działki obr. 19, dz. nr 333/9

nr księgi wieczystej

11. Materiały graficzne

5. Przynależność administracyjna

województwo

lubuskie

powiat

grodzki

gmina

Zielona Góra

6. Współrzędne geograficzne

N: 52°9'44.871", E: 15°50'8.503"

7. Poprzednie nazwy miejscowości

Gruenberg, Grünberg

8. Właściciel i jego adres

Własność prywatna

9. Użytkownik i jego adres

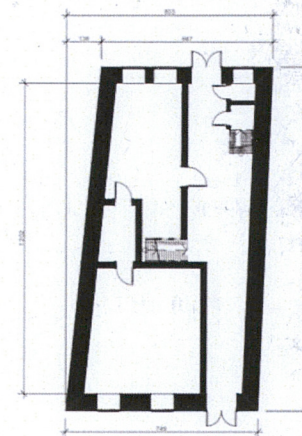
Własność prywatna

10. Formy ochrony

Rejestr zabytków nr A- 3100
z 12.09.1978 r.

Pierzeja ul. Masarskiej nr 3-5

Plan orientacyjny ze skali 1:10000



RZUT PARTERU 0 1m 2m skala 1:100



Ulica zwana „Die Fleischgasse”, wzmiankowana jest w źródłach z 1785 r. Wytyczona została jednak znacznie wcześniej. Zapewne już po wybiciu w murach miejskich bramy zwanej Nową, czyli po 1487 r., jako ulica komunikująca rynek z rozwijającym się przedmieściem kożuchowskim. Nazwa Masarska została jej nadana w 1945 r. Pod nazwą Fleischerstraße znana od 12 sierpnia 1850 r. W 1. poł. XIX w. na parceli przy obecnej ul. Masarskiej 3 (d. Fleicherstrasse 2) wzniesiono nowy budynek w konstrukcji szachulcowej, w układzie szczytowym do ulicy, z piwnicami przesklepionymi kolebkowo. Obecny budynek wybudowano w 1899 r. w wyniku przebudowy wcześniejszego. Projekt dla wdowy Berty Rätsch wykonał znany zielonogórski mistrz murarski Carl Lorentz. Budynek wzniesiono na wysokość trzech kondygnacji i nakryto dachem pulpitowym. W 1933 r. kamienica należała do Paula Wiesnera. Mieszkał tu wówczas kupiec Ernst Adam, Anna Menschig i wdowa Emma Stark. W tym samym budynku podłączono do kanalizacji miejskiej. Z upływem czasu nastąpiły niewielkie zmiany w wyglądzie kamienicy. W trakcie powojennych remontów usunięto z elewacji frontowej dekoracyjne boniowanie. W większości jednak zachowany został pierwotny wystrój architektoniczny fasady. Elewacje budynku poddano remontowi w 2001 r.

SYTUACJA: Kamienica zbudowana została przy ul. Masarskiej, w południowej części śródmieścia, w obrębie miasta lokacyjnego. Kamienica usytuowana jest w zabudowie zwartej. Zwrócona jest fasadą w kierunku zachodnim. Na jej zapleczu znajduje się niewielkie podwórko.

MATERIAŁ, KONSTRUKCJA: Budynek wzniesiono z cegły na zaprawie piaskowo-wapiennej w konstrukcji murowanej. Ściany wewnętrzne i zewnętrzne są obustronnie tynkowane. Gzyms podokapowy wraz z konsolkami drewniane. Nad piwnicami wykonano sklepienia kolebkowe. Na wyższych kondygnacjach występują stropy drewniane, belkowe, ze ślepym pułapem i podsufitką otynkowaną. Więźba dachowa jest drewniana, krokwiowo-płatwiowo-jętkowa. Schody wykonane na stalowych wspornikach, jednobiegowe ze spocznikami, z zachowaną oryginalną tralkową balustradą. W początkowym biegu schodów brak początkowego słupka na parterze. Na piętrze słupki początkowy i końcowy toczone, profilowane, zwieńczone kulą. Brak słupka pośredniego – balustrada wygina się wraz z biegiem schodów. Pochwyty profilowane. Schody do piwnicy jednobiegowe, proste, wykonane z cegły ceramicznej.

RZUT: Kamienicę wzniesiono na planie zbliżonym do prostokąta. Główne wejście do budynku umieszczone od strony ul. Masarskiej w skrajnej osi fasady, od strony południowej. Skomunikowane jest z korytarzem i klatką schodową w trakcie tylnym. Od strony podwórza prowadzi dodatkowe wejście do klatki schodowej w tylnym trakcie kamienicy.

BRYŁA: Trójkondygnacyjna, zwarta bryła kamienicy nakryta jest dachem jednospadowym krytym papą.

ELEWACJE: Elewacja frontowa jest trójosiowa, z wejściem głównym przesuniętym z osi i umieszczonym w skrajnej osi od południa. Fasada ozdobiona została bogatym eklektycznym detalem architektonicznym utrzymanym w konwencji neobarokowej. Otwory okienne i drzwiowe w parterze ujęte są profilowanymi opaskami, wsparte na podokiennikach i spięte kluczkami. Dekoracyjną formą plastycznych obramień wyróżniają się okna na wysokości drugiego piętra. Zdobią je motywy uszaków i fartuchy podokienne. Jeszcze ozdobniej opracowano obramienia okien pierwszego piętra. Wsparte zostały na profilowanych podokiennikach na konsolach i zwieńczone profilowanymi naczółkami zaznaczonymi falistą linią z bogatą dekoracją sztukatorską - centralny motyw muszli wkomponowanej w wieńiec roślinny. Elewacje wzbogacono profilowanymi i taśmowymi gzymсами podokiennymi i międzykondygnacyjnymi oraz zwieńczono wydatnym gzymsem koronującym na kroksztynach. Elewacja podwórzowa gładka, artykułowana przepruciami okiennymi ujętymi prostymi opaskami okiennymi. Elewacje pokryto tynkiem cementowo-wapiennym nakrapianym i pomalowano w jasnej, błękitnej kolorystyce.

WNĘTRZA: Układ wnętrz jest 2,5 traktowy, z przelotową sienią. We wnętrzach zastosowano tynki wapienno-piaskowe gładkie, część pomieszczeń wykończono płytami gipsowo-kartonowymi, pomieszczenia sanitariatów i klatki schodowej wykończono indywidualnie (lamperie, współczesna okładzina z glazurowanych płytek ściennych).

WYPOSAŻENIE: Na uwagę zasługuje zachowana częściowo oryginalna stolarka drzwiowa i okienna z bogatą dekoracją snycerską. Są to okna drewniane, podwójne, w konstrukcji skrzynkowej, czterodzielne, dwupoziomowe, z przesuniętym ślemieniem, przeszklone wielkimi szybami, z pozornym krzyżem okiennym z przechodzącym profilowanym ślemieniem (zdobionymi ornamentem kostkowym) i dekorowanym ozdobnym słupkiem z bazą i kapitelem.

14. Kubatura	15. Powierzchnia użytkowa	16. Przeznaczenie pierwotne	17. Użytkowanie obecne
929 m ³	256,5 m ²	mieszkalne	mieszkalne
18. Stan zachowania Stan techniczny budynku – wymagający remontu: Fundamenty nie badane, elewacje wykazują postępującą destrukcję – silnie popękane gzymsy z odpadającym tynkiem, analogiczna sytuacja w nadprożach okiennych najwyższej kondygnacji. Rodzaj zniszczeń wskazuje na korozję obróbek blacharskich i pokrycia papowego. Na detalach architektonicznych pionowe spękania, spękania konstrukcyjne w nadprożach okien piętra. Drewniany gzyms podokapowy systematycznie zawilgacany. Widoczne złuszczenia farby i początki korozji biologicznej. Ściany wewnętrzne wtórnie malowane farbą olejną (lamperie), wymagające odświeżenia. Sklepienia, stropy – nie badane, brak widocznych oznak dekapitalizacji. Dach – konstrukcja ze śladami działania drewnojadów i zacieków, pokrycie dachowe miejscowo zdegradowane. Wyposażenie – schody wymagające konserwacji – wykazują mechaniczne zniszczenia. Okna historyczne zdekapitalizowane, w szczególności w poziomie poddasza. Część okien wymieniona. Drzwi główne, oryginalne – po konserwacji. Drzwi wewnętrzne współczesne, z płyty, jednostkowo zachowane drewniane, pełne, płycinowo-ramowe, jednoskrzydłowe drzwi do lokalu mieszkalnego na poddaszu. W sieni posadzka oryginalna – mocno zabrudzona, z miejscowymi ubytkami płytek ceramicznych. Zachowane schody wraz z balustradą tralkową. Brak słupka początkowego balustrady. Instalacje częściowo wymienione.		19. Istniejące zagrożenia, najpilniejsze postulaty konserwatorskie Niezbędne podjęcie prac remontowych dachu wraz z wymianą obróbek blacharskich. Niezbędne zabezpieczenie drewnianego gzymsu podokapowego wraz z konsolkami. Stolarka okienna wymaga konserwacji, na poddaszu, w zasadzie już należy ją wymienić na wzór historycznej.	

20. Akta archiwalne (rodzaj akt, numer i miejsce przechowywania)

Archiwum Państwowe w Zielonej Górze, Baupolizeiamt, sygnatura 633.

23. Bibliografia

Adressbuch für die Kreise Grünberg, Schlesien und Freystadt, Niederschlesien, 1933
A. Biranowska - Kurtz, Zielona Góra, ul. Masarska 3, Szczecin 1989, m-pis w archiwum WUOZ w Zielonej Górze

A. Biranowska-Kurtz, Katalog zabudowy Zielonej Góry w obszarze objętym planem szczegółowym śródmieścia, Szczecin 1987, s. 464-465.

A. Biranowska-Kurtz, Badania i wnioski konserwatorskie dot. Bloku zabudowy wyznaczonego ulicami: Kopernika, Ciesielską, Świerczewskiego..., Szczecin 1989, PP PKZ Szczecin, mps. WUOZ w Zielonej Górze

W. Posadzy, Studium historyczno-urbanistyczne do planu zagospodarowania przestrzennego miasta Zielona Góra, Poznań 1953, mps archiwum WUOZ w Zielonej Górze

E. Keyser, Deutsches Städtebuch : Handbuch städtischer Geschichte : Mitteldeutschland, Bd. I., Stuttgart-Berlin 1939, s. 764-767.

B. Bielini-Kopeć, Zabytki Zielonej Góry, Bydgoszcz 2010.

25. Źródła ikonograficzne (rodzaj, miejsce przechowywania)

Kartografia: D. Büttner, Situations Plan von der Königlichen Stadt Grünberg, 1784 r. (MZL; sygn. 1GB 104)

Fragm. miasta z 1910 r. AP ZG, Baupolizeiamt, sygn. 976

Situations Plan von der Stadt Grünberg 1809-1818 (wyk. w 1927 r.)

Plan von der Stadt Grünberg u. den dazu gehörenden Weinbergen, 1870 r. (MZL)

Uebersichtskarte der inneren ... 1930 r. www.igrek.amzp.pl

Pharusplan 1930 r. - www.mapywig.org

21. Uwagi

22. Adnotacje o inspekcjach, informacje o zmianach (daty, imiona i nazwiska wypełniających)

24. Opracowanie karty ewidencyjnej (autor, data i podpis)

Tekst Barbara Zalewska, grudzień 2016 r.

plany, rysunki Barbara Zalewska, grudzień 2016 r.

fotografie Barbara Zalewska, grudzień 2016 r.

26. Załączniki

Załączniki nr 1-4

1. Miejscowość	ZIELONA GÓRA	5. Nazwa zabytku (jak w karcie), adres	6. Zawartość załącznika
2. Gmina	Zielona Góra	KAMIENICA UL. MASARSKA 3	c.d. opis kartografia
3. Powiat	zielonogórski		
4. Województwo	Lubuskie		

Drzwi zewnętrzne główne są dwuskrzydłowe, w konstrukcji ramowo-płycinowej, częściowo przeszklone, z ozdobną kratą oraz z nadświetlem. Słupek ozdobiony został ornamentem cekinowym, zaś profilowane ślemię – ornamentem kostkowym. Płyciny poniżej szklenia ozdobiono dekoracją roślinną, a powyżej – dekoracje z elementami zawijanymi. Drzwi wewnętrzne współczesne, z płyty, jednostkowo zachowane drewniane, pełne, płycinowo-ramowe, jednoskrzydłowe drzwi do lokalu mieszkalnego na poddaszu. W sieni posadzka oryginalna z ryflowanych płytek układanych romboidalnie. Płytki ceramiczne, barwy kremowo-beżowej – jako tło, płytki czarne – bordiura i dekoracyjny, powtarzalny (trzykrotnie) motyw wielosegmentowej gwiazdy. Poza tym w mieszkaniach posadzki współczesne wykończone z gresu, paneli podłogowych. W piwnicy posadzki z cegły ceramicznej.

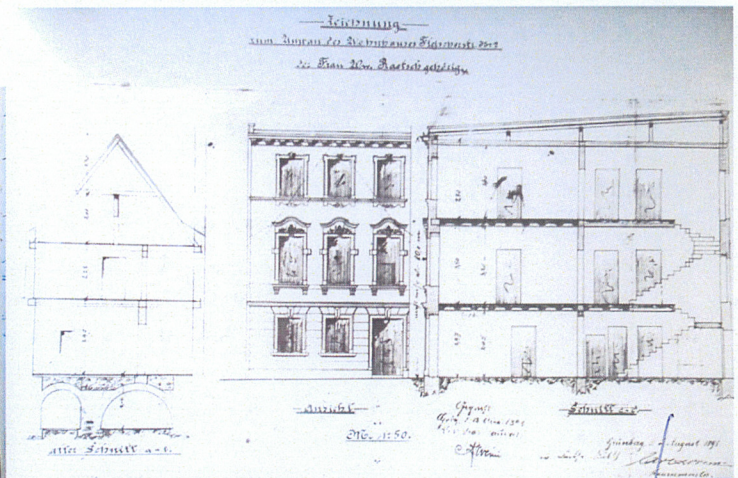
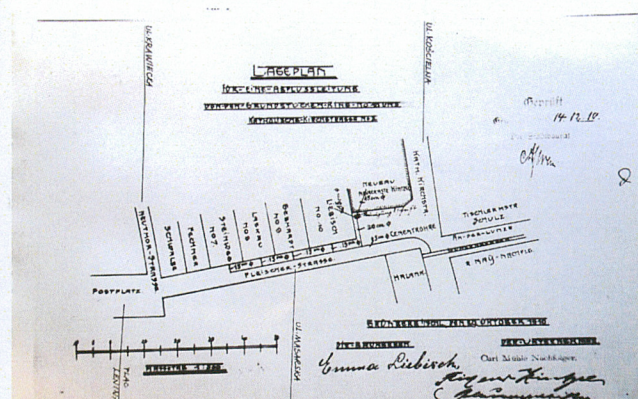
INSTALACJE:

Budynek jest wyposażony w instalację elektryczną, wodno-kanalizacyjną, gazową, ogrzewanie piecowe i c.o. lokalne.

D. Büttner, Situations Plan von der Königlichen Stadt Grünberg, 1784 r.

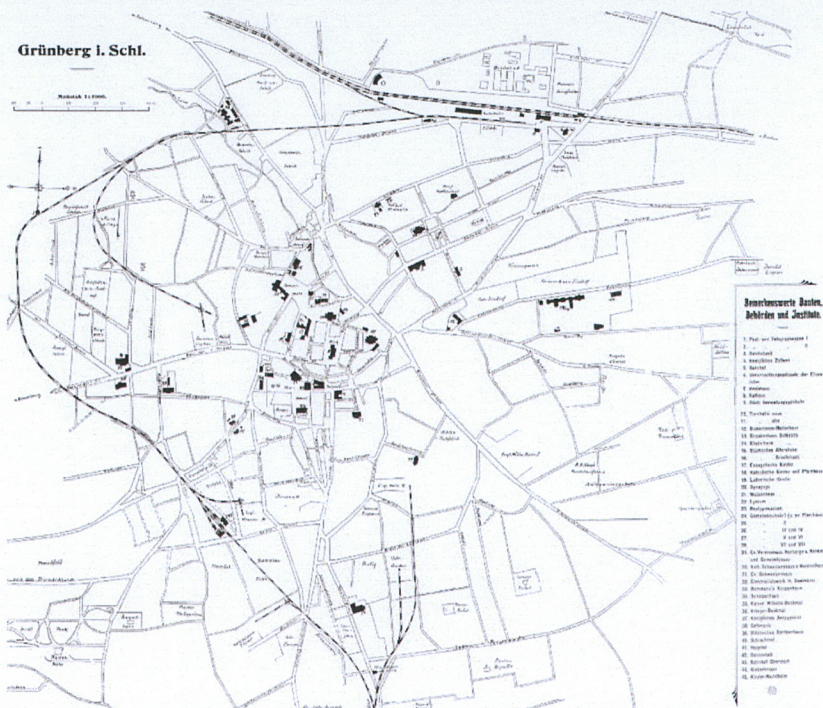
Fragm. miasta z 1910 r.

1898 r. projekt przebudowy aut. C. Lorentza (AP ZG sygn. 633)



Opracowanie załącznika:
(data i podpis)

Barbara Zalewska
grudzień 2016 r.



1.

1.-3. Plany miasta ok. 1930 r. (www.igrek.amzp.pl)



Plan miasta – 1896 r. (MZL – H-ZG-255)

2.



3.



ZAŁĄCZNIK DO KARTY EWIDENCYJNEJ

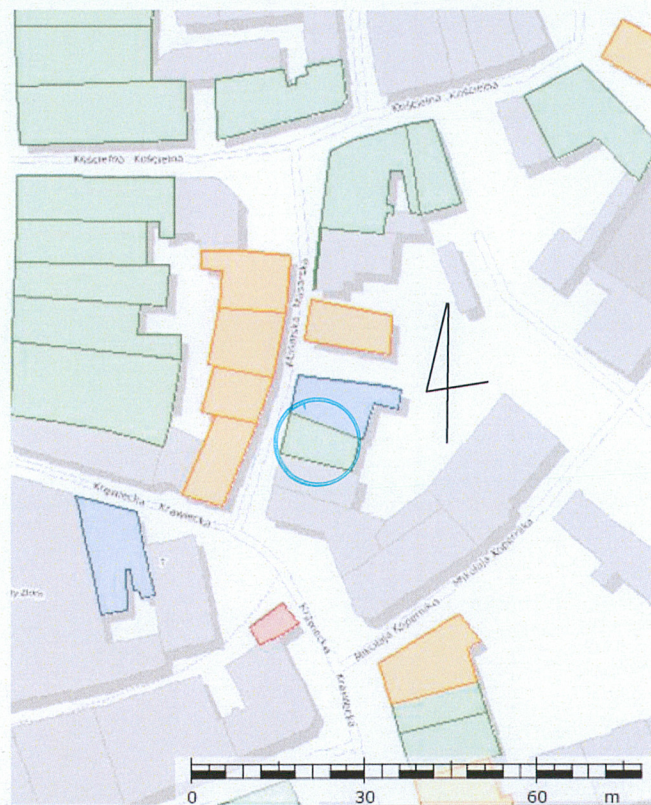
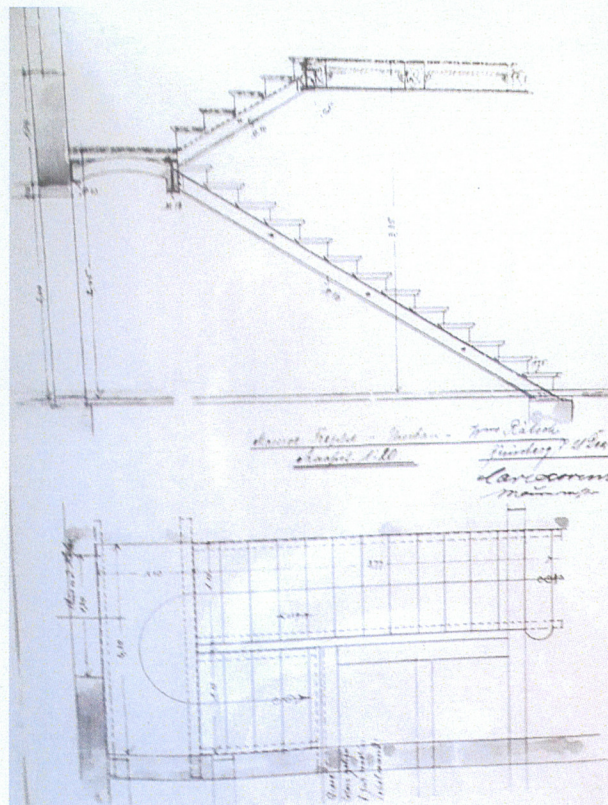
Nr 2

1. Miejscowość	ZIELONA GÓRA	5. Nazwa zabytku (jak w karcie), adres	6. Zawartość załącznika
2. Gmina	Zielona Góra	KAMIENICA UL. MASARSKA 3	Archiwalia Sytuacja Fotografie Rzut
3. Powiat	zielonogórski		
4. Województwo	Lubuskie		

Projekt schodów – 1898 r. aut. C. Lorentza (AP ZG sygn. 633)

Plan sytuacyjny skala 1:1000

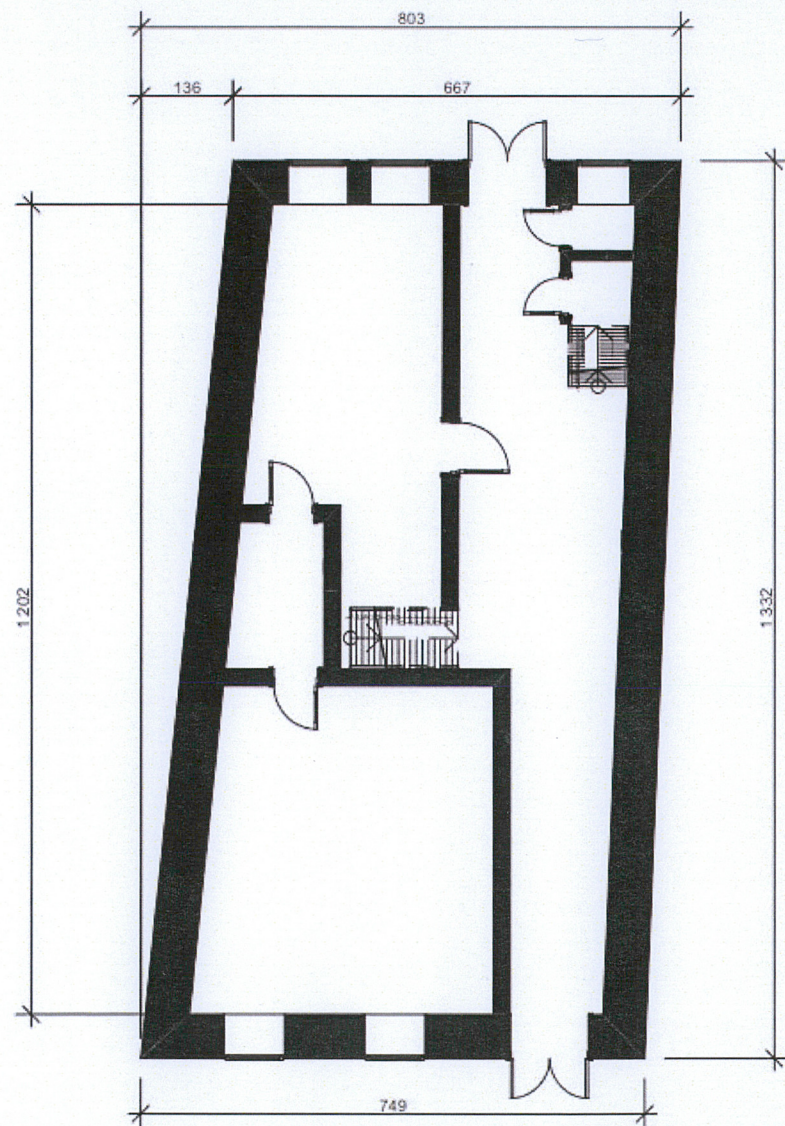
Pierzeja ul. Masarskiej: nr. 1-3-5



Opracowanie załącznika:
(data i podpis)

Barbara Zalewska
grudzień 2016 r.

Elewacja frontowa opracowanie otworu okiennego piętra



RZUT PARTERU 0 1m 2m skala 1:100



H - 10,5 m do poziomu gzymsu



ZAŁĄCZNIK DO KARTY EWIDENCYJNEJ**Nr 3**

1. Miejscowość	ZIELONA GÓRA	5. Nazwa zabytku (jak w karcie), adres	6. Zawartość załącznika
2. Gmina	Zielona Góra	KAMIENICA UL. MASARSKA 3	Fotografie
3. Powiat	zielonogórski		
4. Województwo	Lubuskie		

Drzwi główne – elewacja frontowa (awers)



Drzwi główne – elewacja frontowa (rewers)



Elewacja podwórzowa

Opracowanie załącznika:
(data i podpis)Barbara Zalewska
grudzień 2016 r.

Elewacja podwórzowa – stolarka okienna



Ceramiczne schody prowadzące do piwnicy



Sklepienie piwnicy



1. Miejscowość	ZIELONA GÓRA	5. Nazwa zabytku (jak w karcie), adres	6. Zawartość załącznika
2. Gmina	Zielona Góra	KAMIENICA UL. MASARSKA 3	Fotografie
3. Powiat	zielonogórski		
4. Województwo	Lubuskie		

Drzwi wewnętrzne – do lokalu mieszkalnego



Klatka schodowa przyziemie



Klatka schodowa piętro - poddasze



Elewacja frontowa – detal zwieńczenia nadproża okiennego



Elewacja frontowa – konsolka wspierająca ławę okienną



Opracowanie okien kondygnacji poddasza



Fragment drewnianego gzymsu podokapowego elewacji frontowej