

1. Obiekt

KAMIENICA – BUDYNEK MIESZKALNO-USŁUGOWY

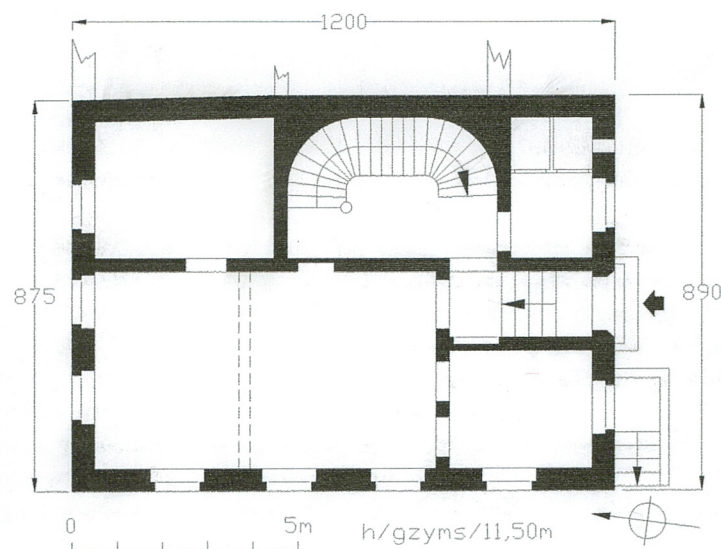
2. Czas powstania

XIX / XX w.

3. Miejscowość

ZIELONA GÓRA

11. Zdjęcie, rzut, przekrój, sytuacja, orientacja



4. Adres

ul. Mariacka 2
65-424 Zielona Góra

nr działki: 299/2, 299/11

ks. wiecz nr: [REDACTED]

5. Przynależność administracyjna

województwo lubuskie
powiat Zielona Góra
gmina Zielona Góra

6. Poprzednie nazwy miejscowości

Grünberg

7. Przynależność administracyjna do 31.12.1998 r

województwo zielonogórskie
gmina Zielona Góra

8. Właściciel i jego adres

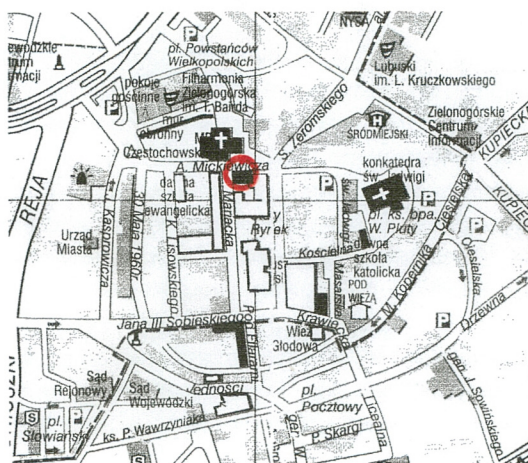
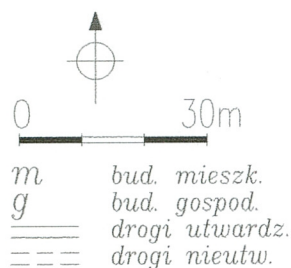
Gospodarczy Bank Spółdzielczy
w Gorzowie Wlkp.,
ul. Sikorskiego 7
66-400 Gorzów Wlkp.

9. Użytkownik i jego adres

jw.; w trakcie remontu adaptacyjnego
i modernizacji;

10. Rejestr zabytków

nr: 3011 data 21.02.1977



12. Autorzy, historia obiektu, określenie stylu.

Zielona Góra w XIII w. stała się centrum handlu i ośrodkiem administracyjno-sądowym okręgu. Prawa miejskie otrzymała w 1323 r. Miasto należało administracyjnie do księstwa glogowskiego. Od poł. XIV w. rezydowali tu Piastowie z linii glogowskiej. Centrum nowego miasta stanowił prostokątny plac, położony ok. 200 m na zach. od starej osady handlowej. W jego obręb wchodził dzisiejszy rynek a także pn. blok zabudowy dzisiejszych ulic Mariackiej, Mickiewicza i Żeromskiego. Z narożników placu wychodziły po dwie uliczki, z których dwie łączyły się z traktem przelotowym nieopodal. W następnym etapie rozwoju zabudowano pn. część rynku, a w jego centrum ustawiono ratusz. Kościół parafialny ulokowano we wsch. części miasta, a całość otoczono murami, które zburzono w XIX w., co doprowadziło do integracji centrum z powstałymi w międzyczasie przedmieściami. W Zielonej Górze zachował się duży zespół starej zabudowy mieszkalnej z koń. XVIII i pocz. XIX w. Są to proste 2-kondygnacyjne budynki, ustawione na ogół szczytowo. W 2 poł. XIX i w XX w. zabudowa mieszkalna wyszła poza centrum miasta, jednak część starych budynków w rejonie starówki zastąpiono nowymi kamienicami czynszowymi w zwartej zabudowie. Powstały także budynki użyteczności publicznej, reprezentacyjne kamienice i zabudowa willowa, prezentujące różne odmiany eklektyzmu, a na pocz. XX w. – secesję. Ulica Mariacka (Kleine Kirchstraße), jedna z najstarszych w mieście, wychodziła z Rynku ku pn., dochodząc do Grosse Kirchstraße, dzisiejszej ul. Mickiewicza, na wysokości kościoła ewangelickiego. Posesja na rogu Grosse i Kleine Kirchst. nie była zabudowana w 1784 r, czego dowodzi plan Büttnera. Częściowo zabudowaną działkę ukazuje niezbyt dokładny plan z 1894 r. Dzisiejsza numeracja ulicy nie odpowiada tej z lat 30-tych XX w. Budynek na Mariackiej 2 miał wówczas prawdopodobnie adres: Grosse Kirchstr. 4. I tak, w 1921 r jego właścicielem był Paul Wenzel, a mieszkańcami, m.in.: pończoszarka Hedwig Cans i R. Claus, ślusarz kolejowy, a w 1937 – Margarethe Stolpe właścicielka piekarni Otto Stolpe. Budowla z przełomu wieków, eklektyczna, o eleganckiej formie i pieczołowicie wykonanych detalach, z elementami ornamentyki w typie manieryzmu niderlandzkiego i z zastosowaniem form neoklasycystycznych (wazony ze scenami antycznymi). Po wojnie kamienica przejęta przez państwo polskie, pozostawała w zarządzie MZBM. W czasach powojennych budynek pełnił funkcje usługowo-biurowe. Po komunalizacji, przejęło go Przedsiębiorstwo Wielobranżowe Drewex Sp. z o.o. Obecny właściciel zaadaptował budynek na bank.

13. Opis (sytuacja, materiał i konstrukcja, rzut, bryła, elewacje, wnętrza, wyposażenie, instalacje)

SYTUACJA. Budynek w centrum starego miasta, usytuowany w narożniku ulic Mickiewicza (elewacja pn.) i Mariackiej (elewacja zach.). Elewacja pn. kamienicy sąsiaduje przez ulicę z kościołem MB Częstochowskiej a wsch. – łączy się z kwartałem zabytkowej, reprezentacyjnej zabudowy okolic Starego Rynku. Do wnętrza tej zabudowy prowadzi wjazd poprowadzony wzdłuż fasady kamienicy.

MATERIAŁ. KONSTRUKCJA. TECHNIKA.

Ściany. Ściany zewnętrzne murowane z cegły pełnej, obustronnie tynkowane. Bogaty wystrój architektoniczny elewacji murowany tynkowany (gzymsy), oraz wyrabiany w tynku i narzucie (wazony w zwieńczeniach dachu, profilowania, płyciny, obramienia otworów, dekoracja ornamentalna, boniowanie, tralki).

Ściany wewnętrzne pierwotnie murowane z cegły, tynkowane; po przebudowie – także z cegły dziurawki i bloczków gazobetonowych oraz w konstrukcji szkieletowej drewnianej lub aluminiowej, obite płytami gipsowo-kartonowymi; ściany sanitariatów wykańczane współczesną glazurą ścienną.

Sklepienia i stropy. Kondygnacja piwnic nakryta stropami ceramicznymi Kleina i odcinkowymi na belkach stalowych lub ścianach (korytarz); część stropów piwnic wymieniona na żelbetowe (skarbiec). W kondygnacjach naziemnych stropy drewniane belkowe z tynkowanymi podsufitkami; w korytarzu przyziemia i gabinecie dyrektora na 1-szym piętrze zachowała się bogata dekoracja (geometryczne podziały z drobną dekoracją ornamentálną w postaci plecionki, astragalu, jajownika, w gabinecie dyrektora wzbogacone ornamentem sznurkowym i rollwerkem oraz ornamentem jubilerskim).

Wieżba dachowa. Konstrukcja dachu drewniana, na wysokiej ścianie kolankowej, ukryta pod ociepleniem ścian poddasza i warstwą płyt gipsowo-kartonowych.

Pokrycie dachowe. Dach kryty papą na lepiku; w połaci dachowej świetlik oświetlający klatkę schodową, wykonany w konstrukcji stalowej, szklony szkłem zbrojonym.

Posadzki i podłogi. Wynikające z założeń projektu budowlanego prace posadzkarskie w trakcie wykonywania – w piwnicach wykonano posadzki betonowe, z wykończeniem z współczesnych płytek podłogowych; pierwotne drewniane podłogi pomieszczeń kondygnacji naziemnych zastąpiono w większości posadzkami betonowymi, które w sanitariatach zyskują także wykończenie współczesnymi płytkami podłogowymi; w przedsionku i na korytarzu parteru posadzka betonowa wykończona mozaiką z szarych, białych i czarnych płytek.

Schody. Schody zewnętrzne. Wejście do budynku (elewacja pd.) poprzedzone przez dwa granitowe stopnie; równoległe do fasady, w jej zach. części umieszczony prosty bieg schodów zejściowych do kondygnacji piwnic (betonowe, wykończone współczesnymi płytkami ceramicznymi).

Schody. Schody wewnętrzne. Przejście między przedsionkiem i położonym na wyższym poziomie korytarzem parteru poprzedzone krótkim prostym biegiem granitowych schodów noskami, wypełniającym całą szerokość przedsionka. Klatka schodowa oryginalna, drewniana, otwarta; schody wachlarzowe na krzywulcu, z biegiem ograniczonym ażurową balustradą ze smukłych tralek na toczonych słupkach; poręcze na balustradzie i przy ścianie profilowane, gięte, zakończone wolutami. Schody piwniczne wachlarzowe, betonowe z wykończeniem współczesnymi płytkami ceramicznymi.

Otwory. Otwory okienne zróżnicowane w kondygnacjach, rozmieszczone regularnym, gęstym rytmem, ujęte w bogate obramienia. Otwory przyziemia z zamknięciami pełnołukowymi, w profilowanych obramieniach z płycinami podokiennymi wypełnionymi ślepą balustradą tralkową; okna skrzynkowe 2-skrzydłowe, z profilowanym ślemieniem; listwa przyrytkowa ukształtowana w formie pilastra hermowego, nadślemię bez podziałów. Otwory okienne piętra zamknięte prosto, oparte na gzymsie podokiennym, zwieńczone odcinkowymi wyładowanymi

14. Kubatura	15. Powierzchnia użytkowa	16. Przeznaczenie pierwotne	17. Użytkowanie obecne
1460 m ³	312 m ²	mieszkalno-usługowe	biurowo-usługowe
18. Prace budowlane i konserwatorskie, ich przebieg i dokumentacja ➔ 1990 r — remont i modernizacja budynku: zmiany konstrukcyjne wewnątrz budynku (wykonanie otworów w ścianach konstrukcyjnych, zmiany w układzie wnętrza, wstawianie i przestawianie ścian działowych, wprowadzenie świetlików do oświetlenia pomieszczeń poddasza, wykonanie nowej, stylizowanej stolarki drzwiowej, korekta zewnętrznego zejścia do piwnic); ➔ 2004–05 r — remont kapitalny; remont dachu – naprawa i konserwacja więźby dachowej, połączona z wymianą zniszczonych elementów, wymiana pokrycia; wymiana świetlika nad klatką schodową; wymiana rynien i rur spustowych; prace instalacyjne – remont i modernizacja wszystkich instalacji, założenie instalacji alarmu przeciwpożarowego; docieplenie budynku; remont wnętrza – zmiana dyspozycji wnętrza, modernizacja i przystosowanie wnętrza przyziemia i piwnic do nowej funkcji, wymiana posadzek, wymiana części stropów piwnic na żelbetowe; zamontowanie bankomatu w miejscu drzwi piwnicznych, remont schodów zewnętrznych, z wykonaniem nawierzchni z cegły klinkierowej; renowacja elewacji z wymalowaniami zewnętrznymi, renowacja stolarki okiennej i drzwiowej; <u>Dokumentacja techniczna:</u> ➤ Inwentaryzacja budowlana., 1990; ➤ Proj. modernizacji kamienicy przy ul. Mariackiej 2 w Zielonej Górze, D. Krupka, 1990; ➤ Projekt Budowlany. Przebudowa i remont kamienicy „ETA” Pracownia Proj., Gorzów Wlkp., 2005 r;		19. Stan zachowania (fundamenty, ściany zewnętrzne, ściany wewnętrzne, sklepienia, stropy, konstrukcje dachowe, pokrycie dachu, wyposażenie i instalacje) Zachowana bryła, rzut i wystrój elewacji, sztukatorka stropów w dwóch pomieszczeniach oraz oryginalna stolarka okienna i drzwiowa; istotne zmiany nastąpiły w dyspozycji wnętrza, zaadaptowano do nowych funkcji poddasze, przyziemie oraz piwnice. Obiekt w trakcie remontu kapitalnego, połączonego z pracami modernizacyjnymi i adaptacyjnymi; prace wykończeniowe w toku.	
		20. Najpilniejsze postulaty konserwatorskie ⇒ dokończenie remontu wg zatwierdzonego projektu;	

<p>21. Akta archiwalne (rodzaj akt, numer i miejsce przechowywania)</p> <ul style="list-style-type: none"> ▪ archiwum WUOZ Zielona Góra: ▸ karta zielona obiektu z trzema zdjęciami i odręcznym rysunkiem rzutu, 1959 r; ▸ Studium urbanist.-hist. Do planu zagospodarowania przestrzennego miasta Zielonej Góry, W. Posadzy, Poznań 1953, mpis; ▪ Muzeum Lubuskie w Zielonej Górze: kartografia: ▸ Situations Plan v. der Königlichen Stadt Grünberg, aufgen. v. Donatus Büttner, 1784 ▸ Plan von der Stadt Grünberg u. den dazu gehörigen Weinbergen., Reichel, 1807 ▸ Situations Plan vov der Stadt Grünberg (1809–18) ▸ Situations Plan von der Umgebung des sogenannten Hungerthurmes i. Grünberg, Villmann, 1844 ▸ Übersichts–Plan zu den Bebauungs–Plan der Stadt Grünberg, 1896 ▪ Plan miasta z 1933 r, zamieszczony w: Adressbuch für die Kreise Grünberg, Schlesien und Freystadt, Niederschlesien, 	<p>24. Uwagi różne.</p> <hr/> <p>25. Opracował</p> <p>tekst PDZ ALMA Jacek Sawiński 05.09.2005</p> <p>plany i rysunki PDZ ALMA Jacek Sawiński 05.09.2005</p> <p>zdjęcia PDZ ALMA Jacek Sawiński 05.09.2005</p> <p>miejsce przechowywania negatywów: archiwum autora</p> <p>Karta po wypełnieniu podlega ochronie na podstawie przepisu prawa autorskiego</p>
<p>22. Bibliografia</p> <p>H. SCHMIDT, Geschichte der Stadt Grünberg., 1922</p> <p>Adressbuch für die Kreise Grünberg, Schlesien und Freystadt, Niederschlesien, 1921, 1933, 1937/8;</p> <p>E. STEIN, Grünberg., Monographien deutscher Städte., Berlin 1928</p> <p>Führer durch in Schlesien., Grünberg 1928</p> <p>Ziemia Lubuska. Przeszłość i teraźniejszość., pr. zb., 1962</p> <p>W. POSADZY, Zielona Góra. [w:] Studia nad początkami i rozplanowaniem miast nad środkową Odrą i dolną Wartą., Zielona Góra., T. 2., 1970, Zielona Góra.;</p> <p>B. BIELINIS-KOPEĆ, Zabytki Zielonej Góry., Zielona Góra 2005</p>	<p>26. Adnotacje o inspekcjach, informacje o zmianach (daty, imiona i nazwiska wypełniających)</p>
<p>23. Źródła ikonograficzne i fotografia (rodzaj, miejsce przechowywania, sygnatury)</p> <p>▸ SCHMIDT, op.cit. — publikuje stare sztychy panoram Zielonej Góry: widok od pd.-wsch. z 1740, widok od pd.-wsch. z 1780 r;</p>	<p>27. Załączniki</p> <ul style="list-style-type: none"> * wkładka nr 1: cd. opisu; spis fotografii; zdjęcia * wkładka nr 2: zdjęcia; * wkładka nr 3: zdjęcia; * wkładka nr 4: zdjęcia;

1. Miejscowość

ZIELONA GÓRA

2. Obiekt (nazwa jak na karcie)

KAMIENICA

3. Zawartość wkładki (nazwa obiektu lub materiału uzupełniającego)

cd. opisu; spis fotografii; zdjęcie;

naczółkami ze zwornikami w kształcie główek kobiecych, wspartymi na wolutowych roślinnych konsolach, w nadprożu płyciny ornamentalne z elementami roślinnymi, jubilerskimi i rollwerkowymi; stolarka analogiczna jak w kondygnacji przyziemia, z wyjątkiem prostokątnego kształtu nadświetlion. Wieńczące elewacje mezzanino, oświetlone okulusami, umieszczonymi w osiach elewacji, ujętymi w opaskowe obramienia i flankowane przez potężne konsolowe wsporniki gzymsu wieńczącego; w elewacji pn. dwa otwory mezzanina w kształcie prostokątów. Okienka piwniczne w osiach elewacji, krosnowe, w prostokątnych otworach o sfazowanych krawędziach, zabezpieczonych ozdobnymi kratami zewnętrznymi. W fasadzie otwory okienne przyziemia skrócone, dostosowane do pierwotnie umieszczonych tu otworów drzwiowych, dziś zblendowanych; przy krótszym, zblendowanym w dolnej partii, oknie sanitariatów w części wsch. elewacji, dodatkowe wtórne małe prostokątne okienko poza osiami.

Otwory drzwiowe zewnętrzne. Otwór wejścia głównego usytuowany w osi środkowej fasady, prostokątny z pełnołukowym nadświetlem; drzwi oryginalne 2-skrzydłowe ramowo-płycinowe, opierane dekoracją snycerską o formach neorenesansowych, przeszlone w górnych płycinach, zabezpieczonych ozdobnymi kratami. Prostokątne, prosto zamknięte otwory drzwiowe w osiach bocznych fasady (do piwnic i gospodarczo-techniczny) zblendowano, pozostawiając po nich ślad w postaci wyoblonych obramień.

Otwory drzwiowe wewnętrzne. Wszystkie otwory prostokątne z prostymi zamknięciami, w kondygnacji przyziemia większe z drzwiami 2-skrzydłowymi ramowo-płycinowymi; w wyższych kondygnacjach drzwi jednoskrzydłowe ramowo-płycinowe w gładkich lub płycinowych ościeżynach i profilowanych uszaty obramieniach; stolarka drzwiowa współczesna, stylizowana na zabytkową, wykonana wg proj. z 1990 r; część nowo wykonanych otworów drzwiowych w typowych wymiarach z typowymi jednoskrzydłowymi drzwiami współczesnymi (poddasze).

RZUT. Budowla na rzucie prostokąta o osi podłużnej pn. – pd., lekko nieregularnego w narożniku wsch. elewacji zach. Układ pomieszczeń przyziemia 2-traktowy w osi podłużnej z krótkim prostokątnym korytarzykiem, poprzedzonym przedsionkiem i osiowym otworem wejściowym od pd.

BRYŁA. Budynek narożny, włączony elewacją wsch. w ciąg zabudowy ulicznej, o zwartej prostej bryle. Budowla 2-kondygnacyjna z mezzaninem, w całości podpiwniczona, zwieńczona wydatnym gzymsem z pełną attyką, zdobioną na narożach wazami greckimi i nakryta płaskim dachem jednospadowym.

Elewacja pd. – fasada – 3-osiowa, 2-kondygnacyjna z mezzaninem, o symetrycznej kompozycji, bogatej dekoracji i artykulacji; elewacja boniowana w tynku na całej wysokości: partia cokołu dekorowana dużymi wypukłymi boniami rustykowanymi, oddzielona gzymsem, przyziemie z boniowaniem płytowym a piętro – pasowym; kondygnacje rozdzielone gzymsem kordonowym i gzymsem podokiennym 2-giej kondygnacji; między gzymsami prostokątne płyciny wypełnione symetrycznym ornamentem roślinnym (gałązki laurowe, oplecione wstęgą) z centralnym kartuszem; kondygnacja mezzanina rozczłonkowana potężnymi wolutowymi konsolami, podtrzymującymi wyładowany gzyms wieńczący, na którym pełna attyka z narożnymi słupkami, na których dekoracyjne wazy w typie waz greckich, zdobione płaskorzeźbionymi scenami antycznymi; otwory okienne w regularnym układzie, ujednolicone w kondygnacjach (z wyjątkiem wtórnego pozaosiowego okienka wsch. w przyziemiu), w bogatych zróżnicowanych w kondygnacjach obramieniach – otwory przyziemia z zamknięciami pełnołukowymi, w 2-giej kondygnacji – zamknięte prosto, zwieńczone odcinkowymi naczółkami na konsolach z ornamentowanymi płycinami w nadprożach i zwornikami w formie kobiecych główek; w kondygnacji mezzanina okienka w formie okulusów; motywy dekoracyjne o formach charakterystycznych dla manieryzmu niderlandzkiego (hermy, kobiece główki, ornament okuciowy i jubilerski); w przyziemiu osiowe smukłe wejście zamknięte pełnołukowo, flankowane przez dwa współcześnie zblendowane otwory o prostych zamknięciach; otwór okienny osi wsch. częściowo zblendowany u dołu; nad otworem drzwiowym ornamentalny element metalowy – uchwyty latarni.

Elewacja zach. – 2-kondygnacyjna, 4-osiowa, z regularnym układem ujednoliconych w kondygnacjach otworów okiennych; zasada dekoracji i artykulacji elewacji identyczna jak w fasadzie; drobne różnice dotyczą partii cokołu, gdzie, między dużymi rustykowanymi wypukłymi boniami umieszczono

prostokątne okienka piwniczne i kondygnacji przyziemia, w której pod otworami okiennymi prostokątne wnęki, wypełnione ślepymi balustradami tralkowymi

Elewacja pn. – 2-kondygnacyjna, 3-osiowa, podobnie jak pozostałe, z regularnym układem ujednoliconych w kondygnacjach otworów; forma dekoracji i artykulacja identyczna jak w elewacji zach.; w kondygnacji mezzanina okulusowi zach. towarzyszą dwa, wtórnie przekształcone okienka prostokątne.

Elewacja wsch. – łączy się w ciąg zabudowy z sąsiednim budynkiem, jej widoczny, pd. fragment stanowi gładko tynkowana, ślepa ściana.

WNĘTRZE. Wnętrze przyziemia w układzie 2-traktowym w osi podłużnej, z krótkim prostokątnym korytarzykiem, poprzedzonym przedsionkiem i osiowym otworem wejściowym od pd. Korytarz wiedzie do przekształconego na salę operacyjną banku dużego pomieszczenia na wprost; po prawej stronie korytarza klatka schodowa ze schodami na kolejne kondygnacje, oświetlona świetlikiem dachowym

WYPOSAŻENIE. W budynku zachował się bogaty wystrój elewacji zewnętrznych o formach neorenesansowych i klasycyzujących; stolarka okienna i drzwi zewnętrznych; we wnętrzach – sztukatorka stropów w dwóch pomieszczeniach i klatka schodowa z balustradą tralkową.

INSTALACJE: elektryczna, alarmowa, wodny zimnej, kanalizacyjna, wody ciepłej z term elektrycznych, gazowa, c.o. (własna kotłownia z piecem gazowym), telefoniczna, komputerowa.

SPIS FOTOGRAFII:

1. Kamienica, widok od pn.-zach.
2. Kamienica, widok od pd.-zach.
3. Elewacja pn.
4. Elewacja pd. – fasada – widok od wsch.
5. Okno przyziemia.
6. Okno piętra.
7. Drzwi wejścia głównego.
8. Okulus mezzanina i fragment gzymsu wieńczącego.
9. Zwieńczenie okna na piętrze.
10. Płycina podokienna.
11. Listwa okienna w formie pilastra hermowego.
12. Wazon na attyce.
13. Uchwyt latarni nad wejściem.
14. Fragment stropu w pokoju na piętrze.
15. Strop korytarza.
16. Strop piwnicy.
17. Klatka schodowa.
18. Balustrada schodów.
19. Schody do piwnicy.
20. Drzwi wewnętrzne.
21. Świetlik nad klatką schodową.

2.



1. Miejscowość

ZIELONA GÓRA

2. Obiekt (nazwa jak na karcie)

KAMIENICA

3. Zawartość wkładki (nazwa obiektu lub materiału uzupełniającego)

zdjęcia;

3.



4.



5.



6.



7.



8.



9.



10.



1. Miejscowość

ZIELONA GÓRA

2. Obiekt (nazwa jak na karcie)

KAMIENICA

3. Zawartość wkładki (nazwa obiektu lub materiału uzupełniającego)

zdjęcia;

11.



12.



13.



14.



Wkładkę założył: PDZ ALMA Jacek Sawiński

Miejsce przechowywania negatywów i rysunków: archiwum autora

15.



16.



17.



18.



1. Miejscowość

ZIELONA GÓRA

2. Obiekt (nazwa jak na karcie)

KAMIENICA

3. Zawartość wkładki (nazwa obiektu lub materiału uzupełniającego)

zdjęcia;

19.



20.



21.

