

1. Obiekt **Budynek szkolny (dawne Liceum Żeńskie)**

2. Czas powstania

1909-1911, 1928 r.

3. Miejscowość

Zielona Góra



4. Adres **ul. Licealna 9**

65-417 Zielona Góra

dz. ew. nr 37

nr hipoteczny.....

5. Przynależność administracyjna

województwo **lubuskie**
gmina Zielona Góra

6. Poprzednie nazwy miejscowości

Grünberg

7. Przynależność administracyjna
przed 1 VI 1975

województwo **zielonogórskie**
powiat **zielonogórski**

8. Właściciel i jego adres

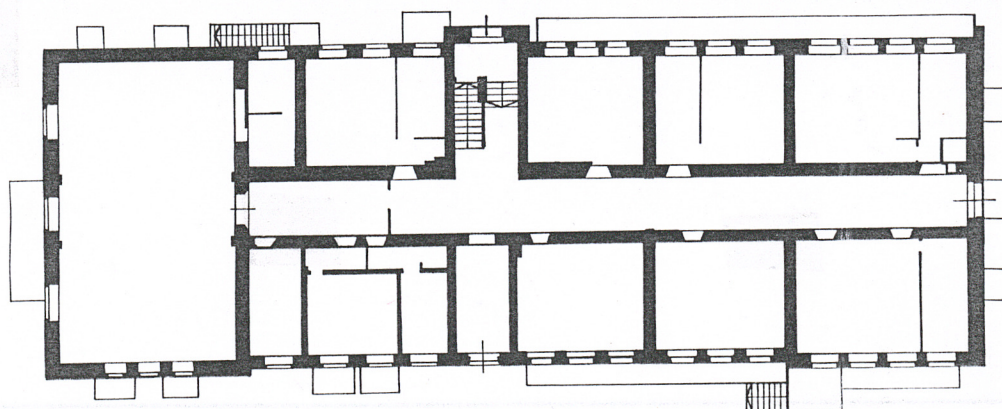
Uniwersytet Zielonogórski
ul. Podgórna 50
Zielona Góra

9. Użytkownik i jego adres

Uniwersytet Zielonogórski
ul. Podgórna 50
Zielona Góra

10. Rejestr zabytków

L-167/4
Nr data 5.05.2005.



skala : 1:400

13. Opis (sytuacja, materiał i konstrukcja, rzut, bryła, elewacje, wnętrze, wyposażenie, instalacje)

Budynek liceum położony jest w południowo-zachodnim centrum miasta. Zlokalizowany jest przy ulicy Licealnej 9, do której zwrócony jest elewacją północno-zachodnią - fasadą. Elewacja południowo-wschodnia zwrócona jest do al. Konstytucji 3 Maja. Budynek szkoły zajmuje północno-zachodni kraniec dużego terenu rozciągającego się od ul. Licealnej do al. Konstytucji 3 Maja. Na wschód od budynku znajduje się boisko na wzniesieniu, a na południe zadrzewiony teren. Od strony południowej, wschodniej i zachodniej teren ogrodzono, oddzielając go od al. Konstytucji 3 Maja metalową siatką.

Budynek murowany z cegły, otynkowany. Wzniesiony na rzucie wydłużonego prostokąta o wymiarach 50 x 17,5 m. Całkowicie podpiwniczony z częściowo użytkowym poddaszem.

Bryła czterokondygnacyjna o jednolitej, ciemnoszarej kolorystyce. Nakryta wysokim, stromym czterospadowym dachem. Pokrycie dachów wykonane z dachówki ceramicznej karpiówki układanej podwójnie w łuskę. Drewniana więźba dachowa o konstrukcji płatwiowo-kleszczowej. Stropy żelbetowe, wzmocnione podciągami. Łączenie ścian z sufitem we wszystkich pomieszczeniach zaokrąglone.

Elewacje są gładkie, rytmizowane oknami, artykułowane horyzontalnie wydatnym cokołem (pierwotnie boniowanym), w którym rozmieszczono okienka doświetlające piwnice. Zostały one osłonięte metalowymi barierkami lub kratami. Obecnie dolna część cokołu pokryta jest tynkiem cementowym o fakturze cyklinowanej. Okna na parterze zamknięte łukiem odcinkowym i ujęte prostymi opaskami. Na kondygnacjach wyższych otwory okienne prostokątne.

Fasada od strony północnej, o symetrycznej kompozycji, z wejściem na osi. Narożniki ujęte pseudoryzalitami nakrytymi dwuspadowymi dachami naczółkowymi. Podwyższono je o jedną kondygnację i podkreślono boniowanymi lizenami na narożach (do wysokości drugiego piętra). Otwór wejściowy o boniowanych ościeżach pokreślony został zamkniętym półkoliście profilowanym obramieniem. Drugie wejście znajduje się w elewacji południowo-wschodniej. Umieszczono je w wąskim ryzalicie na osi.

Elewacje wschodnia trójosiowa z wysokimi zamkniętymi półkoliście oknami, ujętymi od góry profilowanym obramieniem. W podobny sposób opracowano dolną część pseudoryzalitu po stronie wschodniej, przeprowadzając go na wysokości dwóch kondygnacji trzema smukłymi wykrojonymi łukiem odcinkowym oknami. Wpisano je w obramienie zamknięte łukiem koszowym, wypełnione bogatą dekoracją sztukatorską. Centralnym motywem kompozycji jest herb miasta w owalnym polu, ujęty w dekoracyjny kartusz zdobiony ornamentalnie. Po bokach kartusza wstęgi. Całość uzupełniają podwieszone między oknami dekoracje sztukatorskie z motywami lambrekinów. Pod trzema mniejszymi oknami w szczycie rozpięto girlandę z liści laurowych. Na osi kompozycji przeplata się ona z wieńcem laurowym. Dekoracje sztukatorskie znajdują się również pod gzymsem wieńczącym - motyw kaboszonów okolonych liśćmi akantu, ujętych góra ślimacznikami z podwieszonymi do nich festonami. Ornamentalny motyw kartusza powtórzono w osi obramienia nad wejściem głównym.

Pozostałe elewacje opracowane skromniej, z wykorzystaniem elementów kompozycyjnych użytych w fasadzie. W połacie dachu wkomponowane wystawki okienne z daszkami dwuspadowymi, od zewnątrz odeskowane.

c.d. załącznik nr 1

12. Autorzy, historia obiektu, określenia stylu

Pierwsze źródłowe przekazy o terenie, na którym dziś usytuowany jest budynek szkoły, pochodzą z 1618 roku. Znajdował się tam wówczas ogród należący do parafii św. Jadwigi, który widoczny jest na osiemnastowiecznych panoramach miasta.

W 1749 roku wydany został edykt królewski, który stanowił, że niezabudowana działki w granicach miasta powinny być oddane nieodpłatnie temu, kto zadeklaruje tam budowę domu, jeśli właściciel działki nie chce lub nie może sam jej zabudować. Już rok później wykorzystał to prawo ówczesny burmistrz Kauffmann i wybudował dom na tym terenie. Nieistniejący dziś budynek znajdował się na końcu ul. Licealnej (dawniej ul. Morwowej - *Maulbeerstrasse*).

Na przełomie XIX i XX wieku następuje znaczny rozwój szkolnictwa w Zielonej Górze. Wybudowano wtedy trzy szkoły podstawowe, szkołę specjalną, Szkołę Zawodową oraz Liceum Żeńskie.

Pierwsza żeńska szkoła została założona w Zielonej Górze w 1855 roku przez pannę Lipsch. Miała ona charakter prywatny. Przed przejęciem jej przez miasto w 1910 r. kierowała szkołą panna Fülle.

W 1909 roku przystąpiono do budowy pierwszego w Zielonej Górze liceum dla dziewcząt. Uroczyste otwarcie szkoły miało miejsce 1 października 1911 roku. Była to budowla wzniesiona na rzucie prostokąta o wymiarach 32,6 x 17,1 m. Czterokondygnacyjna i podpiwniczona. Fasada ośmioosiowa z pseudoryzalitem od wschodu. Najwyższa kondygnacja podzielona parami pilastrów. Budynek posiadał 16 klas lekcyjnych, bibliotekę, pracownię biologiczną, fizykochemiczną oraz geograficzną. Wybudowano tu także drugą w mieście, niezwykle nowoczesną salę gimnastyczną zlokalizowaną w pseudoryzalicie, która pełniła również funkcję auli. W piwnicy urządzono nie istniejącą już dziś salę łazienką z prysznicami. Szkoła dysponowała również własną przystanią wioślarską w Cigacicach nad Odrą.

W 1928 r. do istniejącego budynku dobudowano od zachodu część na rzucie zbliżonym do kwadratu o boku dł ok. 17,4 m. Dobudówka przedłużyła korpus o 3 osie, oraz o pseudoryzalit, w którym umieszczono aulę. Zadanie rozbudowy zlecono zielonogórskiemu przedsiębiorcy Hermanowi Jäkel, nad którym nadzór sprawował berliński architekt Johannes Rosenthal. Pracę ukończono w sierpniu 1929 r. c.d. załącznik nr 1

<p>14. Kubatura</p> <p>16 200,0 m³</p>	<p>15. Powierzchnia użytkowa</p> <p>ok. 3 264,2 m²</p>	<p>16. Przeznaczenie pierwotne</p> <p>szkoła</p>	<p>17. Użytkowanie obecne</p> <p>-----</p>
<p>19. Prace budowlane i konserwatorskie, ich przebieg i dokumentacja</p>		<p>18. Stan zachowania (fundamenty, ściany zewnętrzne, ściany wewnętrzne, sklepienia, stropy, konstrukcje dachowe, pokrycie dachu, wyposażenie i instalacje)</p> <p>Fundamenty – nie badano Ściany zewnętrzne – stan dobry Ściany wewnętrzne – stan dobry Stropy – widoczne zawilgocenia Konstrukcja dachowa – stan dobry Pokrycie dachu – wymaga naprawy</p>	
		<p>20. Najpilniejsze postulaty konserwatorskie</p> <p>Budynek w znacznym stopniu zawilgocony przez przesiąkające wody podskórne oraz uszkodzenia w izolacji poziomej i pionowej. Naprawa pokrycia dachowego. Wstawienie drzwi głównych stylistycznie dostosowanych do wystroju.</p>	

<p>21. Akta archiwalne (rodzaj akt, numer i miejsce przechowywania) Akta miasta Zielona Góra sygn.2095-2096, 2849, 2850 zbiory Archiwum Państwowego w Zielonej Górze z/s w Starym Kisielinie</p>	<p>24. Uwagi różne</p>
<p>22. Bibliografia B. Bielinis-Kopeć red., <i>Zabytki Zielonej Góry</i>, cz.1, Zielona Góra 2003, s.109-111 A. Biranowska-Kurtz, <i>Katalog zabudowy Zielonej Góry w obszarze objętym planem szczegółowym śródmieścia</i>, Szczecin, 1987, s.262 Z. Bujkiewicz, <i>Krajobraz materialny i społeczny Zielonej Góry od końca XVIII do połowy XX wieku</i>, Zielona Góra 2003, s.202-203 M. Dudek, <i>Inwentaryzacja budowlana budynku przy ul. Licealnej 9</i>, Dział Inwestycji Uniwersytetu Zielonogórskiego, Zielona Góra, 2004, G. Lintzel, <i>Z Grünberg do Zielonej Góry</i>, (w:) <i>Pionierzy</i> nr 1/2002 H. Schmidt, <i>Geschichte der Stadt Grünberg in Schlesien</i>, Grünberg 1922, s.1042 E. Stein, <i>Grünberg i. Schlesien</i>, (w:) <i>Monographien deutscher Städte</i>, Berlin 1928, s.136</p>	<p>25. Opracował tekst mgr Katarzyna Wojciechowska, 2005 r. plany, rysunki mgr Katarzyna Wojciechowska 2005 r. zdjęcia fotogr. mgr Katarzyna Wojciechowska, 2005 r. Miejsce przechowywania negatywów WO SOZ Zielona Góra</p> <p>KARTA PO WYPEŁNIENIU PODLEGA OCHRONIE NA PODSTAWIE PRZEPISÓW PRAWA AUTORSKIEGO</p>
<p>23. Źródła ikonograficzne i fotograficzne (rodzaj, miejsce przechowywania, sygnatura)</p> <p>Fotografie ze zbiorów Działu Historycznego Muzeum Ziemi Lubuskiej w Zielonej Górze: sala lekcyjna w liceum-1929r., nr inw. MZG-H-I-663 łazienki, 1929r., nr inw. MZG-H-I-712</p> <p>H. Schmidt, <i>Geschichte der Stadt Grünberg in Schlesien</i>, Grünberg 1922, fot. 99- dom burmistrza Kauffmana</p> <p>Grünberger Blätter, heft 44, märz 1931, s.20, fot. 2, 3</p>	<p>26. Adnotacje o inspekcjach, informacje o zmianach (daty, imiona i nazwiska wypełniających)</p> <p>27. Załączniki załącznik nr 1 – c.d. pkt 12 i 13 spis fotografii, plan orientacyjny załącznik nr 2 – dokumentacja fotograficzna załącznik nr 3 – dokumentacja fotograficzna załącznik nr 4 – dokumentacja fotograficzna załącznik nr 5 – dokumentacja fotograficzna załącznik nr 6 – dokumentacja fotograficzna</p>

1. Miejscowość 2. Gmina 3. Województwo	Zielona Góra Zielona Góra lubuskie	4. Obiekt (nazwa jak w karcie) Budynek szkolny (dawne Liceum Żeńskie) ul. Licealna 9	5. Zawartość wkładki (nazwa materiału uzupełniającego) c.d. p. 12, c.d. p.13 spis fotografii, plan orientacyjny
--	---	---	---

cd. pkt 12

W 1911 roku do liceum uczęszczało 170 dziewcząt, w 1923 szkoła posiadała 210 uczennic. W latach 1912/1913 dyrektorem szkoły był dr Ernest Hartmann. W 1938 roku do liceum uczęszczało ok. 230-240 uczniów, głównie wyznania ewangelickiego, pochodzących z Zielonej Góry. Realizowano siedmioletni cykl nauczania. Oprócz przedmiotów ogólnokształcących uwzględniono naukę gotowania, opiekę nad niemowlętami oraz ogrodnictwo. Szkoła posiadała duży ogród zlokalizowany w okolicach dzisiejszej al. Konstytucji 3 Maja.

We wrześniu 1946 roku pierwsze polskie gimnazjum i liceum przeniesiono z pl. Słowiańskiego do budynku przy ul. Licealnej.

Do 2004 mieściło się tu Policealne Studium Kształcenia Kadr.

cd. pkt 13

Poziom piwnic zajmują pomieszczenia kuchni, węzła co., wc, szatni i pomieszczenia techniczne. Dostęp do piwnic wewnętrzną klatką schodową lub zewnętrznymi betonowymi schodami. Klatka schodowa dwubiegowa od poziomu piwnic do II piętra. Wysokość kondygnacji piwnic 2,75 m., pozostałych 3,75 m. Szerokość korytarzy w całym budynku – ok. 3 m. W poziomie parteru znajduje się duża sala gimnastyczna z pomieszczeniami pomocniczymi, sekretariat i gabinet dyrektora szkoły, świetlica oraz sale lekcyjne. Na I piętrze znajdują się sale lekcyjne, pokój nauczycielski, biblioteka oraz wc. Na II piętrze oprócz sal lekcyjnych i gabinetu lekarskiego znajduje się aula z kasetonowym sufitem, sceną i antresolą o wysokości 338 cm, na którą prowadzą drewniane schody. Wysokość pomieszczenia od 482 cm przy podciągach do 581 cm wewnątrz kasetonu. Okna auli wymienione na drewniane zespolone.

Na poddasze prowadzą osobne schody zabiegowe o konstrukcji drewnianej. Poddasze budynku stanowią dwa oddzielone ścianą pomieszczenia połączone stalowymi drzwiami. Maksymalna wysokość poddasza sięga 8.83 m. Poddasze wentylowane z kominami wentylacyjnymi na wys. około 2 m powyżej stropu. Doświetlenie poddasza za pomocą lukarn z oknami pojedynczymi i potrójnymi w obudowie drewnianej a także za pomocą naświetli okiennych obudowie metalowej. Drugą oddzielną część poddasza zajmuje pomieszczenie z wystającą żelbetową konstrukcją zadaszenia nad pomieszczeniem auli szkolnej.

Uwagę zwraca zachowana częściowo oryginalna, drewniana stolarka okienna i drzwiowa. Zachowały się mechanizmy do otwierania okien. W fasadzie, w oknie nad wejściem głównym oraz w oknach sali gimnastycznej znajdują się witraże.

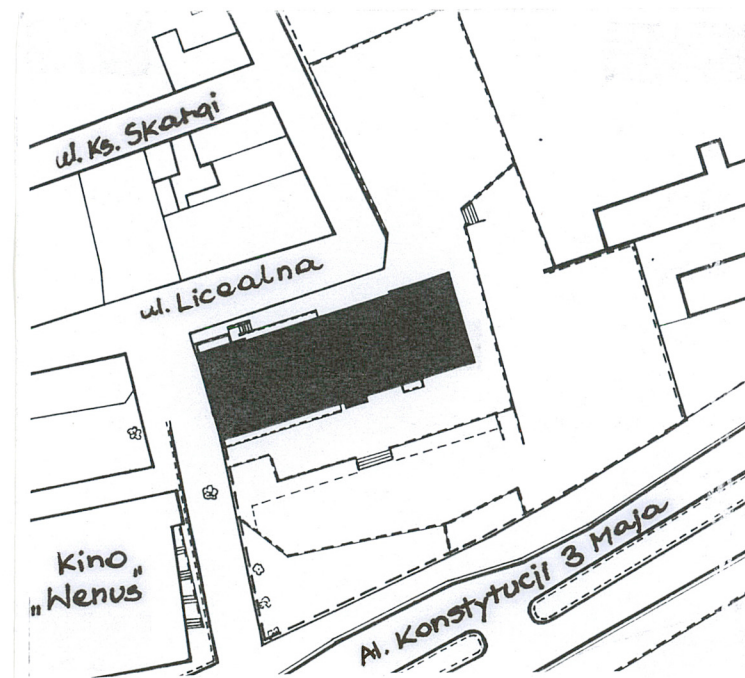
W budynku zastosowano różne typy posadzek- betonowe, lastrykowe, płytki ceramiczne i parkiet.

Budynek jest wyposażony w instalacje:

- instalację elektryczną
- centralnego ogrzewania wykonaną z rur miedzianych i grzejniki płytowe
- instalację wody zimnej i ciepłej z rur stalowych
- instalację kanalizacyjną
- gazowy węzeł cieplny
- zewnętrzną instalację odwadniającą (rynny i rury spustowe)

Spis fotografii:

1. dom burmistrza Kauffmana – foto wg **H. Schmidt, Geschichte der Stadt Grünberg in Schlesien, Grünberg 1922, fot. 99**
2. rys. fasady, stan z 1910 r. - akta miasta Zielona Góra sygn. 2849, zbiory Archiwum Państwowego w Zielonej Górze z/s w Starym Kisielinie
3. plan budynku, stan z 1910 - akta miasta Zielona Góra sygn. 2849 zbiory Archiwum Państwowego w Zielonej Górze z/s w Starym Kisielinie
4. widok na szkołę od strony północno-wschodniej- foto wg Grünberger Blätter, heft 44, märz 1931, bild 2
5. wnętrze – aula - foto wg Grünberger Blätter, heft 44, märz 1931, bild 3
6. sala lekcyjna - stan z 1929 r. – foto ze zbiorów MZL w Zielonej Górze, nr inw. MZG-H-I-663
7. łazienka – stan 1929 r. – foto ze zbiorów MZL w Zielonej Górze, nr inw. MZG-H-I-712
8. fasada budynku
9. elewacja południowa
10. elewacja wschodnia
11. elewacja zachodnia
12. fragment dekoracji sztukatorskiej na elewacji
13. dekoracja sztukatorska na wschodnim pseudoryzalicy
14. wejście do budynku
15. wnętrze – sala gimnastyczna
16. wnętrze – sala lekcyjna na parterze
17. wnętrze – klatka schodowa
18. wnętrze – widok na sufit
19. wnętrze- aula
20. wnętrze- aula, widok na scenę
21. wnętrze – aula, kasetonowy sufit
22. wnętrze – aula, drzwi
23. wnętrze – pomieszczenia w piwnicach
24. fragment więźby dachowej



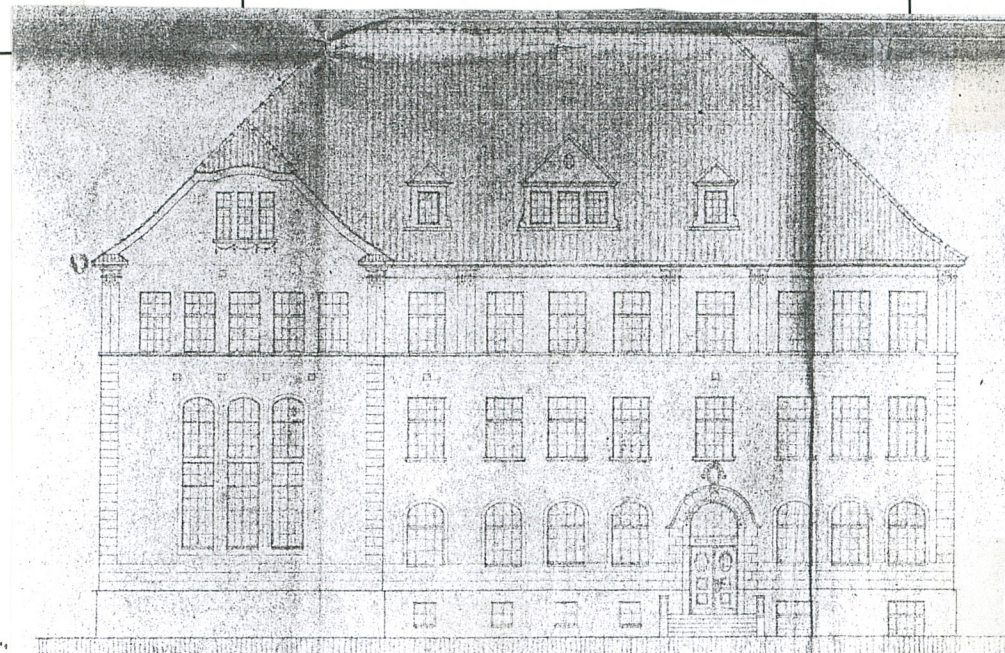
1. Miejscowość **Zielona Góra**
2. Gmina **Zielona Góra**
3. Województwo **lubuskie**

4. Obiekt (nazwa jak w karcie)

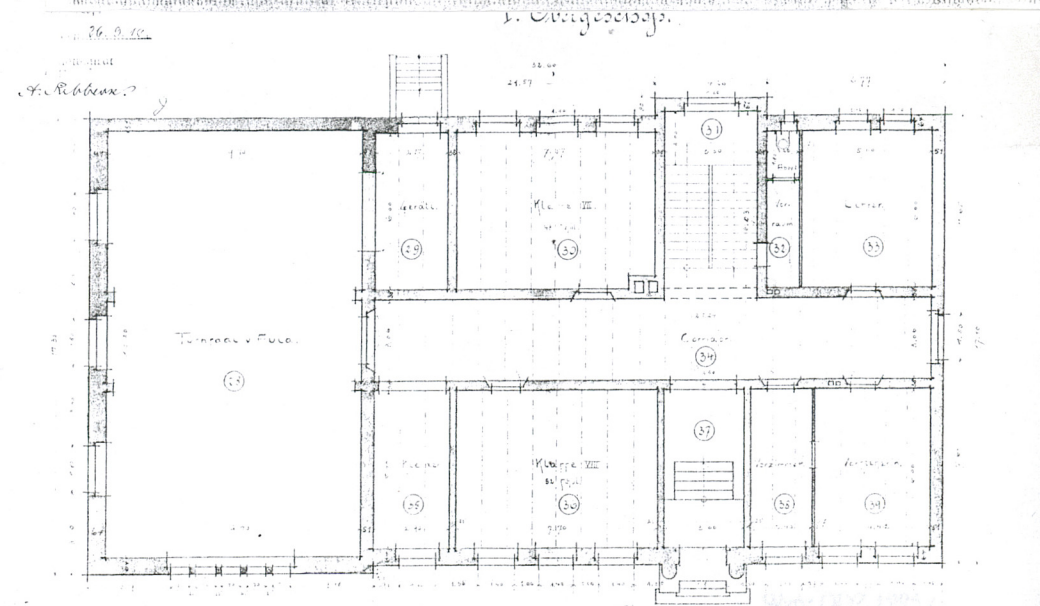
Budynek szkolny (dawne Liceum Żeńskie)
ul. Licealna 9

5. Zawartość wkładki (nazwa materiału uzupełniającego)
--

Dokumentacja fotograficzna



2



Erzählung

Grünberg, den 11. Sept. 1910 Grünberg, den 21. Juni 1910.

Beifuge: Für die Anfertigung:

der Maggenz
für Aufzeichnung
Juli 10. 0. 0. 1

Chm

3



Wkładkę założył Katarzyna Wojciechowska, III 2005
Miejsce przechowywania negatywów arch. WO SOZ w Zielonej Górze

Wkładkę założył

Katarzyna Wojciechowska, III 2005

Miejsce przechowywania negatywów

arch. WO SOZ w Zielonej Górze



4.



6.



5.



7.

WKŁADKA DO KARTY ZABYTEKÓW ARCHITEKTURY I BUDOWNICTWA

ZAŁĄCZNIK NR 3

1. Miejscowość **Zielona Góra**
2. Gmina **Zielona Góra**
3. Województwo **lubuskie**

4. Obiekt (nazwa jak w karcie)

Budynek szkolny (dawne Liceum Żeńskie)
ul. Licealna 9

5. Zawartość wkładki (nazwa materiału uzupełniającego)

Dokumentacja fotograficzna



Wkładkę założył Katarzyna Wojciechowska, III 2005
Miejsce przechowywania negatywów arch. WO SOZ w Zielonej Górze

Wzór ODZ 1995 r.



11.



12.

WKŁADKA DO KARTY ZABYTEKÓW ARCHITEKTURY I BUDOWNICTWA

ZAŁĄCZNIK NR 4

1. Miejscowość **Zielona Góra**
2. Gmina **Zielona Góra**
3. Województwo **lubuskie**

4. Obiekt (nazwa jak w karcie)

Budynek szkolny (dawne Liceum Żeńskie)
ul. Licealna 9

5. Zawartość wkładki (nazwa materiału uzupełniającego)

Dokumentacja fotograficzna



13.

Wkładkę założył Katarzyna Wojciechowska, III 2005
Miejsce przechowywania negatywów arch. WO SOZ w Zielonej Górze



14.

15.



16.



WKŁADKA DO KARTY ZABYTEKÓW ARCHITEKTURY I BUDOWNICTWA

ZAŁĄCZNIK NR 5

1. Miejscowość 2. Gmina 3. Województwo	Zielona Góra Zielona Góra lubuskie	4. Obiekt (nazwa jak w karcie) Budynek szkolny (dawne Liceum Żeńskie) ul. Licealna 9	5. Zawartość wkładki (nazwa materiału uzupełniającego) Dokumentacja fotograficzna
--	--	---	---



17.

Wkładkę założył Katarzyna Wojciechowska, III 2005
Miejsce przechowywania negatywów arch. WO SOZ w Zielonej Górze



18.

Wzór ODZ 1995 r.

19.



20.



<p>1. Miejscowość Zielona Góra 2. Gmina Zielona Góra 3. Województwo lubuskie</p>	<p>4. Obiekt (nazwa jak w karcie) Budynek szkolny (dawne Liceum Żeńskie) ul. Licealna 9</p>	<p>5. Zawartość wkładki (nazwa materiału uzupełniającego) Dokumentacja fotograficzna</p>
--	--	--



21.



22.



23.



24.