

1. Obiekt

DOM MIESZKALNY

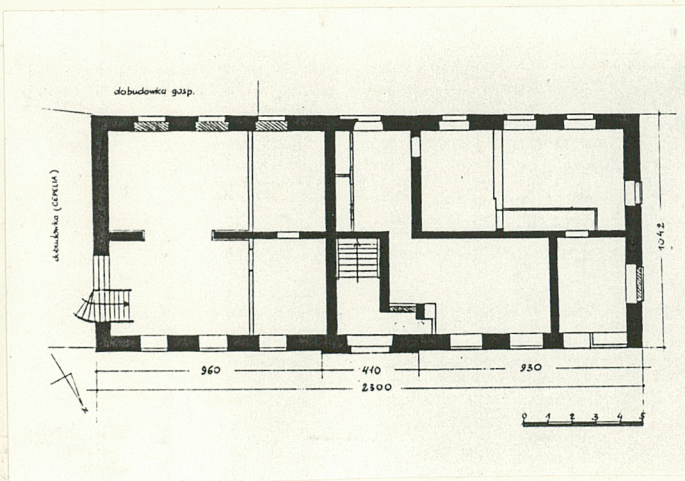
2. Czas powstania

pocz.XIXw.

3. Miejscowość ZIELONA GÓRA

nr hipoteczny

11. Zdjęcia, plan sytuacyjny, rzuty



4. Adres ul.Kupiecka 32

nr ^{działu} hipoteczny 297/2

5. Przynależność administracyjna

województwo zielonogórskie

gmina

MIASTO
pow. MIEJSKI

6. Poprzednie nazwy miejscowości

Grünberg

7. Przynależność administracyjna przed 1.VI.1975

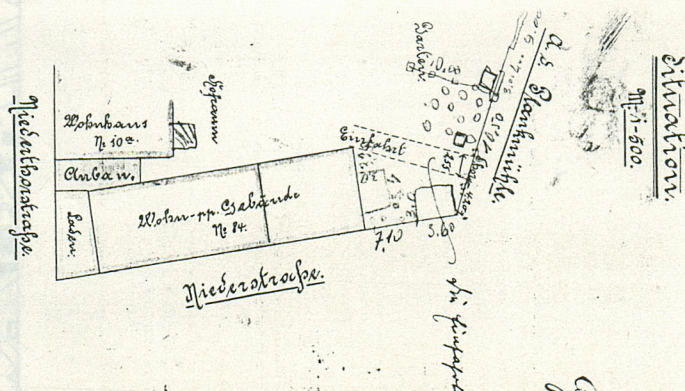
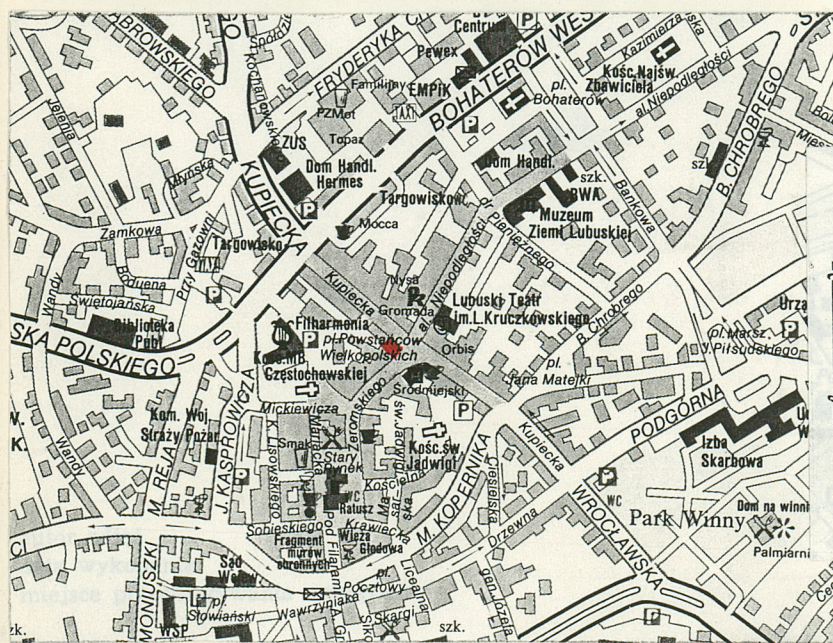
województwo zielonogórskie

powiat

8. Właściciel i jego adres ZARZĄD MIEJSKI
w ZIELONEJ GÓRZE, Przedsiębiorstwo Gospodarki Komunalnej i Mieszkaniowej, al.Zjednoczenia 110m9. Użytkownik i jego adres Zakład foto-
graficzny, Bar "Saba", lokatorzy
mieszkań, Kupiecka 32

10. Rejestr zabytków

Nr 3320 data 26.12.94



12. Autorzy, historia obiektu, określenia stylu

Zaczątkiem zachodniego odcinka/od ul. Żeromskiego/dzisiejszej ulicy Kupieckiej była lokalna droga prowadząca z Zielonej Góry do Przylepu i dalej Płotów, Nietkowa i Lasek z odgałęzieniem do Łęzyc i Wysokiej/ul. Batorego/. Droga ta istniała zapewne już od XIII w. Łączyła się z przechodzącym przez miasto ważnym traktem, prowadzącym z Krosna do Głogowa. Odcinkiem tego traktu była obecna ulica Żeromskiego, położona częściowo w obrębie obwarowanego miasta, częściowo zaś po jego zewnętrznej stronie za bramą Dolną. W XVIII w. interesujący nas segment drogi do Przylepu został po obu stronach zabudowany i przekształcił się w ulicę nazwaną Niederstrasse. Powstająca żywiłowo zabudowa nie miała uporządkowanej linii—jedne domy były wysunięte, inne cofnięte. Pewnej regulacji linii ulicznej dokonano w 2 poł. XIX w. Na najstarszym planie z 1784 roku posesja, na której stoi obecny dom nr 32 podzielona była inaczej. Odcinek od Żeromskiego do zaułka prowadzącego na pl. Powstańców Wielkopolskich zajmowały 4 budynki, z których jeden był trzykrotnie szerszy od pozostałych. Obecna działka domu nr 32 powstała na początku XIX w. z połączenia dwu mniejszych. Nazwisko właściciela, który dom zbudował nie jest znane. Najstarsza zachowana wzmianka archiwalna z 1854 wskazuje, że właścicielem domu był Care Heller. Z podaniem do urzędu budowlanego o zgodę na remont domu wystąpił w jego imieniu budowniczy A. Ulmann. W 1869 roku Carl Heller złożył podanie w sprawie rozbudowy domu w kierunku zachodnim. Załączony projekt został przez urząd budowlany zatwierdzony, co dało podstawę do postawienia obecnego domu nr 32a. W roku 1892 właścicielem domu był Fritz Mohr, który przedłożył w urzędzie budowlanym wniosek o zgodę na przekształcenie jednego okna w fasadzie. W 1899 r. otrzymał zgodę na przerobienie dwóch dalszych okien.

c.d.wkładka

13. Opis (sytuacja, materiał i konstrukcja, rzut, bryła, elewacje, dach, wnętrze, wyposażenie, instalacje)

Dom jest w zabudowie zwartej usytuowany po południowej stronie ul. Kupieckiej na styku z ul. Żeromskiego. Główna fasada zorientowana na północ. Działka na której stoi posiada kształt nieregularnego wieloboku. Od strony północno-zachodniej dochodzi do placu Powstańców Wielkopolskich przez krótką uliczkę dojazdową. Poziom terenu działki jest zróżnicowany. Dom opada znacznie w kierunku zachodnim i południowym. Od strony pl. Powstańców Wielkopolskich wjazd na zaplecze prowadzący równocześnie do budynku usytuowanego przy ul. Żeromskiego stykającego się z Zakładami Graficznymi, które także korzystają z tej uliczki dojazdowej. Od strony ulicy Żeromskiego obiekt styka się z punktem handlowym Regionalnego Biura Sprzedaży "Cepalia", z drugiej strony z budynkiem mieszkalnym. Ten budynek nie posiada odrębnej numeracji mimo, iż oba obiekty posiadają odrębną komunikację od ulicy Kupieckiej i od zaplecza. Zbudowany z cegły, otynkowany, mury wiązane zaprawą wapienną, ściany działowe ceglane. Obramienia okien, gzymsy i cokół wyrobione w tynku. Sklepienia w piwnicy żelbetowe. Stropy na parterze drewniane, na piętrze częściowo drewniane i belkowane, w pozostałych wnętrzach z podsufitką. Wieżba dachowa drewniana o konstrukcji krokwiowo-płatwiowej. Dach kryty dachówką cementową, barwioną czerwono. Opierzenia, rynny i rury spustowe z blachy ocynkowanej. Posadzka w piwnicy betonowa, w pomieszczeniach pozostałych ceramiczna i drewniane podłogi. Schody jednobiegowe, do piwnicy betonowe, na piętro drewniane. Drzwi frontowe zewnętrzne drewniane, na zawiasach czopowych, płycinowe, dwuskrzydłowe. Nadświetle w formie półkolistej, zamknięte łukiem odcinkowym z podziałem wachlarzowatym. Przeziernik nadświetla wykonany z listew drewnianych. Okna pierwotne zachowane w elewacjach południowej i wschodniej, w północnej na piętrze, drewniane, krzyżakowe wielopolowe/cztero, sześć i ośmiopolowe/. W elewacji południowej na parterze okratowane. Krata prosta z metalowych prętów o gęstych podziałach. Okna w parterze fasady nowe, metalowe i plastikowe. Wszystkie okna w obramieniach tynkowych. Dom założony na rzucie wydłużonego prostokąta bez wartościowych elementów artystycznych we wnętrzu. Od południa, przy sieni podpiwniczony. Historyczny układ wewnętrzny zatarty. Pierwotnie z sieni przelotową, w którą wbudowano klatkę schodową na piętro. Dalszą część sieni przeznaczono na zaplecze magazynowe i kuchnię. Klatka schodowa jednobiegowa z balustradą drewnianą o prostych poręczach, stopnie wyłożone linoleum.

c.d.wkładka

14. Kubatura 3800 m ³	15. Powierzchnia użytkowa 556 m ²	16. Przeznaczenie pierwotne mieszkalne	17. Użytkowanie obecne mieszkalne, usługi, handel, biura
18. Prace budowlane i konserwatorskie, ich przebieg i dokumentacja Remonty bieżące dachu i elewacji wykonane były w latach 60 i 80. W 1983 roku wymieniono pokrycie dachowe reperując więźbę. Malowano także wnętrza i przeprowadzono drobne remonty mieszkań		19. Stan zachowania (fundamenty, ściany zewnętrzne, ściany wewnętrzne, sklepienia, stropy, konstrukcje dachowe, pokrycie dachu, wyposażenie i instalacje) Stan zachowania obiektu dobry. Pomieszczenia piwniczne zaniedbane. Z drzwi i ścian wyprowadzono rury wentylacyjne, co wpływa niekorzystnie na estetykę obiektu.	
20. Najpilniejsze postulaty konserwatorskie Zlikwidować tynk typu baranek. W przyszłości stosować tynki gładkie.			

21. Akta archiwalne (rodzaj akt, numer i miejsce przechowywania)

Akta Baupolizei w Państwowym Archiwum w Starym
Kisielinie

22. Bibliografia

23. Źródła ikonograficzne i fotografie (rodzaj, miejsce przechowywania, sygnatury)

24. Uwagi różne

25. Wypełnił

JAN MUSZYŃSKI
ZIELONA GÓRA
J. KRASICKIEGO 13/17

26. Sprawdził

1. Miejscowość ZIELONA GÓRA	2. Obiekt (nazwa jak w karcie) DOM MIESZKALNY	3. Zawartość wkładki (nazwa obiektu lub materiału uzupełniającego) ciąg dalszy punktu 12 i 13
--------------------------------	--	--

c.d.pnk.12

Pod kon.XIXw.trzy okna od strony wschodniej były już przedłużone w dół,do cokołu.Kolejna rozbudowa nastąpiła w 1902r.,gdy od wschodu dostawiony został parterowy sklep i również parterowa dobudówka gospodarcza,która zamknęła wolną przestrzeń między sklepem a kamienicą nr 8 przy ul.Żeromskiego.W roku 1928 przebudowana została gruntownie witryna sklepowa na rzecz większych okien wystawowych od strony ul.Żeromskiego.W końcu XIXw.dom otrzymał instalację elektryczną,a w początkach XXw.także wodno-kanalizacyjną i gazową.W rękach rodziny Mohr dom pozostawał do 1945r.Po wojnie przejęła go administracja miejska i do dziś jest w gestii Przedsiębiorstwa Gospodarki Komunalnej i Mieszkaniowej.W części sklepowej mieścił się Klub Książki i Pracy,a następnie sklep Cepelii.W latach 60,70 i 90 zaszły dalsze zmiany w fasadzie/przekształcenie okien w części parterowej na wystawowe/i układzie wnętrz/likwidacja sieni przelotowej,urządzenie zakładu fotograficznego i baru z zapleczem/.W roku 1984 odnowiono elewacje pokrywając ją cementową zaprawą nakrapianą.W 1987 usunięto baranek tylko z fasady i szczytu wschodniego.Styl budynku - klasycystyczny.

c.d. pnk.13

Bryła obiektu dwukondygnacyjna,w małej partii podpiwniczona,dach dwuspadowy,użytkowane poddasze.Elewacja na nieznacznym cokole,siedmioosiowa z wejściem usytuowanym centralnie.Część parterową organizuje siedem pasów poziomych wyodrębnionych w tynku.Tę partię odcina podwójny gzyms od kolejnej kondygnacji.Kolejny gzyms przebiega na wysokości parapetów okiennych przez całą szerokość budynku.W części między dwoma gzymsami pod każdym oknem fartuszek podokienny,gładki,wyrobyony w tynku,bez dekoracji.Jedynie w części centralnej nad wejściem,fartuszek podokienny zdobiony girlandą z festonami.Jest to jedyne okno zdobione także w górnej partii.Na tę dekorację składa się trzynaście akcentów pionowych wyrobionych w tynku na szerokości okna.Po jego bokach także tylko w górnej partii wydzielone po dwie krótkie lizeny z dekoracją cyrklową,zakończoną pseudotryglifami w postaci rozet kwiatowych.To jedyne okno objęte dekoracyjną bordiurą podkreśla oś budynku.Temu celowi służy także usytuowana centralnie lukarna,występująca przed połąć dachu,użytkowo oświetlająca poddasze.Zamknięta prostym gzymsem nadokiennym,poniżej którego w tynku wyrobiono płycinę na szerokość całego okna.Elewacja tylna /południowa/bez dekoracji,zwieńczona gzymsem trójskokowym.Część parterową oddziela gzyms opaskowy od górnej kondygnacji.Siedmioosiowa,częściowo/od wschodu/przesłonięta parterową dobudówką.Okna prostokątne w obramieniach z tynku.Zamknięty łukiem koszowym otwór drzwiowy częściowo zamurowany.We wnęce drzwiowej nowe drzwi klepkowe,jednoskrzydłowe.Obok małe okienko.Cokół wyższy od zachodu,zmniejszający się stopniowo.Wnętrze przerobione,bez zachowania pierwotnego układu.Brak także pierwotnego wyposażenia.Instalacja elektryczna,wodno-kan.,gazowa.Ogrzewanie gazowe i elektryczne.Także instalacja odgromowa.

Wkładkę założył:

JAN MUSZYŃSKI 27.10.94

(imię, nazwisko, data)

Miejsce przechowywania negatywów:

FOTOGRAFIE I IKONOGRAFIA



Sklep dobudowany w 1902r.



Witryna sklepowa po przebudowie w 1928r.

