

KRAJOWY OŚRODEK BADAŃ
I DOKUMENTACJI

ZABYTEKÓW W WARSZAWIE

KARTA EWIDENCYJNA ZABYTEKÓW
ARCHITEKTURY I BUDOWNICTWA

A B C D E F G H I J K L M N O P R S T U V W X Y Z

Nr

6561

1. Obiekt

BUDYNEK MIESZKALNY – KAMIENICA

2. Czas powstania

1816 r.

3. Miejscowość

ZIELONA GÓRA

4. Adres

ul. Kupiecka 23

65 - 063 Zielona Góra

nr działki: 200/5

nr ks. wiecz.: [REDACTED]

(d. Siemowit)

5. Przynależność administracyjna

województwo lubuskie

powiat Nowa Sól

gmina

Zielona Góra

6. Poprzednie nazwy miejscowości

Grünberg

7. Przynależność administracyjna do 31.12.1998 r.

województwo zielonogórskie

gmina Zielona Góra

8. Właściciel i jego adres

Gmina Zielona Góra o statusie miejskim.

ADM ul. Waryńskiego 1 A.,

9. Użytkownik i jego adres

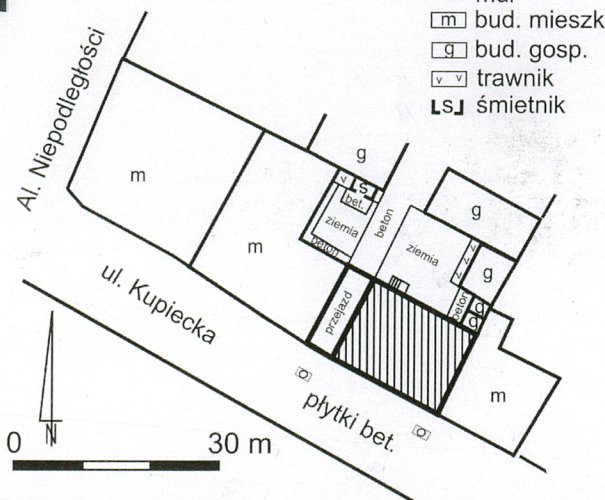
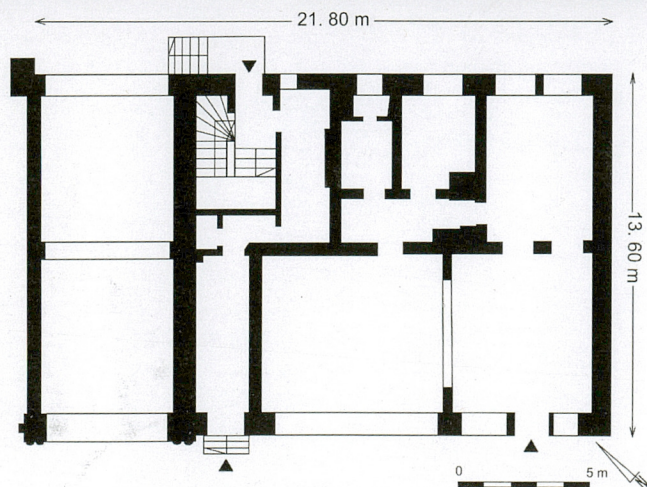
lokatorzy – najemcy mieszkań

10. Rejestr zabytków

Nr 557 data 30.05.1963 r.



skala 1: 12 500



Miasto Zielona Góra po raz pierwszy wymienione jest w źródłach w 1222 r. Jego lokacja, w granicach księstwa glogowskiego, nastąpiła za panowania Henryka III (1273 – 1309). Okresy największej prosperity i rozkwitu miasta przypadają na okres panowania Zygmunta Jagiellończyka (1482 – 1526), kiedy Zielona Góra staje się jednym z ważniejszych ośrodków włókiennictwa. Również od 1 poł. XVIII w., przez cały wiek XIX, do pocz. XX w. następuje szybki rozwój gospodarczy, dzięki czemu miasto przeobraża się w ważny, duży ośrodek przemysłowy.

Ulica Kupiecka zlokalizowana jest na terenie najstarszego szlaku handlowego, łączącego Krosno Odrzańskie z Głogowem i Wrocławiem, przebiegającego po prawej stronie rzeki Łęczy. Tutaj, na stoku tzw. Góry Ceglanej powstała osada przedlokacyjna, zorganizowana wokół drewnianego kościołka św. Jana (spalonego w 1582 r.). Miasto, na przełomie XIII/XIV w. lokowane na prawie niemieckim, znalazło się na lewym brzegu rzeki, nie obejmując ośrodka przedlokacyjnego. Szlak handlowy znalazł się poza jego obrębem i poza obrębem późniejszych murów miejskich: drewnianych w 2 poł. XIV w., zastąpionych murowanymi w czwartym dziesięcioleciu wieku XV. Szybki rozwój gospodarczy na przestrzeni XV w. wymusił rozbudowę zarówno w obrębie murów i rozbudowę przedmieść – taki charakter miała osada przedlokacyjna. Rozebranie murów miejskich na przestrzeni 1 poł. XIX w. umożliwiło stopienie układu przestrzennego w jedną całość. Do końca XVIII w. w mieście przeważała nietrwała zabudowa szachulcowa lub drewniana: wąskie, szczytowo ustawione kamieniczki o trzyosiowych elewacjach widoczne są zarówno na planie Büttnera z 1784 r. jak i na sztychu z 1740 r. przedstawiającym Zieloną Górę od strony pd.-wsch. (reprodukowany przez H. Schmidta, s.292 – 293). Ciasna, zwarta zabudowa i nietrwały materiał wystawiały miasto na niebezpieczeństwo ognia. Liczne pożary, ostatnie w latach 1793, 1834, 1893, 1902, 1903, czyniły dość istotne spustoszenie. Użycie trwałego materiału do budowy domów nastąpiło w końcu XVIII w., a na większą skalę dopiero w XIX i na pocz. XX w.

Klasykistyczna kamienica zlokalizowana przy ulicy Kupieckiej pochodzi z pocz. XIX w. Data na zachowanych, autentycznych drzwiach wskazuje na rok 1816. Z tego okresu pochodzą zapewne mury budynku i rozplanowanie wnętrza i wystrój elewacji.

W owym czasie ulica nosiła nazwę Breslauer Str. Mało szczegółowy plan z 1933 r. nie pozwala określić czy ob. budynek nr 23 to dawny nr 12 czy 14. Właścicielem budynku nr 12 w 1933 r. był Reinhardt Lauterbach, zaś budynku nr 14 – Frau Rademacher.

Po II wojnie światowej budynek został przejęty przez Skarb Państwa (M.Z.B.M. Zielona Góra), zasiedlony lokatorami. W połowie 90-tych lat XX w. część lokali wykupiona została przez użytkowników kamienicy, część jest własnością gminy Zielona Góra.

SYTUACJA. Zielona Góra — miasto, siedziba władz wojewódzkich, w środkowej części województwa lubuskiego, przy międzynarodowej drodze nr 3: Jelenia Góra – Szczecin.

Opisywany obiekt – kamienica znajduje się w centrum miasta, przy ul. Kupieckiej zamykającej stare miasto od pn.wsch. Ulica, na odcinku między al. Niepodległości a ul. B. Chrobrego, spełnia funkcję deptaka, wyłożonego betonowymi puzzlami. Budynek usytuowany jest kalenicowo, w ciągu zwartej zabudowy, po pn.wsch. stronie ulicy. Na zapleczu, dostępnym przez szeroką bramę przejazdową w pn. części kamienicy – prostokątne podwórko otoczone budynkami mieszkalnymi i gospodarczymi, z asfaltowym przejazdem na podwórze sąsiedniej posesji. Poza przejazdem – nawierzchnia ziemna, przed garażami – zlokalizowanymi w części wsch. – betonowa.

MATERIAŁ. KONSTRUKCJA, TECHNIKA.

Ściany. Ściany zewnętrzne murowane z cegły ceramicznej, tynkowane, malowane na kolor żółty. Detal architektoniczny ceramiczny - z cegły i kształtki (gzymsy, kolumny oraz drewniany (gzymsy facjatek), wypracowany w tynku (boniowanie, pilastry) oraz sztukatorski (kapitele, festony fryzu). Ściany wolich oczu i szczyty facjatek – drewniane.

Ściany wewnętrzne murowane z cegły, tynkowane; część ścianek działowych i tynków - z płyt gipsowo – kartonowych.. Indywidualne wykończenia ścian pomieszczeń sanitarnych i kuchni (olejne lamperie, współczesna okładzina z glazurowanych płytek ściennych).

Sklepienia i stropy. W piwnicach sklepienia kolebkowe, odcinkowe kolebkowe i odcinkowe na szynach stalowych. W kondygnacjach naziemnych i na strychu stropy drewniane, belkowe z podsufitką z desek, otynkowaną lub z podsufitką z płyt gipsowo-kartonowych; w biurze podróży strop podwieszony. Strop przejazdu – betonowy.

Wieżba dachowa drewniana, typu rozporowo – zastrzałowego, częściowo zabudowana ścianami poddasza.

Pokrycie dachowe. Dach kryty ceramiczną karpiówką, podwójnie w koronkę.

Posadzki i podłogi. W piwnicach wylewka cementowa na posadzce ceglanej; na parterze posadzki betonowe, wyłożone współczesnymi płytkami ceramicznymi; na strychu i w górnych Kondygnacjach klatki schodowej - podłoga z desek. W przyziemiu klatki schodowej duże, kwadratowe płytki ceramiczne, białe i czarne w układzie rombowym. Pomieszczenia mieszkalne z podłogami drewnianymi z desek, część pod wykładziną typu PCW lub panelami podłogowymi; w pomieszczeniach sanitarnych i kuchniach posadzki betonowe z indywidualnym wykończeniem współczesnymi ceramicznymi płytkami podłogowymi lub wykładzinami z tworzyw sztucznych, typu PCW.

Schody. Schody zewnętrzne w fasadzie – kilka murowanych stopni do drzwi, wyłożonych płytkami ceramicznymi; w elewacji tylnej – murowane schody jednobiegowe z prostokątnym spocznikiem.

<p>14. Kubatura</p> <p>3262 m³</p>	<p>15. Powierzchnia użytkowa</p> <p>742 m²</p> <p>Powierzchnia użytkowa 296,6 m²</p>	<p>16. Przeznaczenie pierwotne</p> <p>kamienica</p>	<p>17. Użytkowanie obecne</p> <p>Budynek mieszkalno - usługowy</p>
<p>18. Prace budowlane i konserwatorskie, ich przebieg i dokumentacja</p> <p>⇒ 2004 r. — przebudowanie wnętrza na parterze i przystosowanie do funkcji pomieszczeń usługowych</p> <p>⇒ 2005 r. malowanie elewacji budynku</p> <p><u>Istniejąca dokumentacja techniczna budynku:</u></p> <p>— Operat szacunkowy w sprawie określenia wartości nieruchomości lokalowej, opr. U. Paprocka, 1999 r.</p>		<p>19. Stan zachowania (fundamenty, ściany zewnętrzne, ściany wewnętrzne, sklepienia, stropy, konstrukcje dachowe, pokrycie dachu, wyposażenie i instalacje)</p> <p>Stan techniczny elementów konstrukcyjnych dobry. Renowacji wymaga wnętrze klatki schodowej: odrapane ściany, uszkodzone podłogi, stolarka okienna. Od strony pn.wsch. niewielkie uszkodzenia tynku elewacyjnego.</p> <p>20. Najpilniejsze postulaty konserwatorskie</p> <p>⇒ Odnowienie wnętrza klatki schodowej</p> <p>⇒ Remonty bieżące</p>	

<p>21. Akta archiwalne (rodzaj akt, numer i miejsce przechowywania)</p> <p>▪ dr Alicja Biranowska – Kurtz, <i>Katalog Zabudowy Zielonej Góry w obszarze objętym planem szczegółowym śródmieścia</i>, Szczecin 1987 r., mpis na prawach rękopisu, Archiw. WUOZ, s. 476-477</p>	<p>24. Uwagi różne.</p> <hr/> <p>25. Opracował</p> <p>tekst PDZ ALMA Jacek Sawiński 30.09.2005</p> <p>plany i rysunki PDZ ALMA Jacek Sawiński 30.09.2005</p> <p>zdjęcia PDZ ALMA Jacek Sawiński 30.09.2005</p> <p>miejsce przechowywania negatywów: archiwum autora</p> <p>Karta po wypełnieniu podlega ochronie na podstawie przepisu prawa autorskiego</p>
<p>22. Bibliografia</p> <p>H. Schmidt, <i>Geschichte der Stadt Grünberg, Schlesien.</i>, Grünberg, 1922, s 292 -295, 300</p> <p><i>Adressbuch für die Kreise Grünberg, Schlesien und Freystadt, Niederschlesien</i>, 1933 r.</p> <p><i>Zielona Góra. Przeszłość i teraźniejszość</i>. Praca zbiorowa pod red. M. Sczanieckiego i J. Wąsickiego, s. 46 - 89</p> <p>W. Posadzy <i>Zielona Góra</i>, w: <i>Studia nad początkami i rozplanowaniem miast nad środkową Odrą i dolną Wartą (województwo zielonogórskie)</i>, pod red.: Z. Kaczmarczyka i A. Wędzkiego, T. 2 – Dolny Śląsk i Dolne Łużyce, 1970, Zielona Góra.</p> <p>St. Kowalski, <i>Zabytki środkowego Nadodrza</i>, 1976 r., s. 274</p>	<p>26. Adnotacje o inspekcjach, informacje o zmianach (daty, imiona i nazwiska wypełniających)</p>
<p>23. Źródła ikonograficzne i fotografia (rodzaj, miejsce przechowywania, sygnatury)</p> <p>Plan miasta Donata Büttnera <i>Situations Plan von der Königlischen Stadt Grünberg</i>, 1784 r.; Muzeum Ziemi Lubuskiej, sygn. 1 GB 104</p> <p><i>Situations Plan von der Stadt Grünberg</i>, nieznanego autora, wg notatki na rękopisie z 9.VII.1927 r., sporządzony został w l. 1809 – 1818, rękopis w muzeum w Zielonej Górze, sygn. 1Gb 136; <i>Situations Plan von der Stadt Grünberg In Nieder Schlesien</i>, J. Hoffmann, 1948 r., kolorowany rękopis planu w muzeum w Zielonej Górze, sygn. 1Gb 106; Plan miasta z 1933 r., w: <i>Adressbuch für die Kreise Grünberg, Schlesien und Freystadt, Niederschlesien</i>, 1933 r.</p>	<p>27. Załączniki</p> <p>* wkładka nr 1; cd. opisu, spis materiału fotograficznego, zdjęcia</p> <p>* wkładka nr 2: zdjęcia</p> <p>* wkładka nr 3: zdjęcia</p>

1. Miejscowość

ZIELONA GÓRA

2. Obiekt (nazwa jak na karcie)

BUDYNEK MIESZKALNY – KAMIENICA

3. Zawartość wkładki (nazwa obiektu lub materiału uzupełniającego)

cd. opisu, zdjęcia

Schody wewnętrzne w klatce schodowej: w przyziemiu – murowane, jednobiegowe, wyłożone płytkami ceramicznymi. Wyżej – schody drewniane, wachlarzowe z duszą, policzkowo – krzywulcowe, stopnie pełne z noskami; policzki zdobione rozetą; balustrada z pionowych wąskich kantówek. Na górną kondygnację strychu prowadzą strome schody drabiniaste. Do piwnic – ceglane schody zabiegowe.

Okna. W kształcie stojącego prostokąta, w większości plastikowe, współczesne z zachowaniem pierwotnego układu szprosów: tzn. konstrukcji skrzynkowej, dwudzielnej z dwudzielnym nadświetleniem. W oknach pierwotnych ślęmię przechodzące, w formie szerokiej, płaskiej lub profilowanej listwy. W ścianie wolego oka dwa wąskie okna jednodzielne, dwupodziałowe i dwa w kształcie trapezu, ościeżnicowe, otwierane na zewnątrz. W przyziemiu – współczesne witryny zakładów usługowych: wysokie, prostokątne, na bazie konstrukcji plastikowej.

Drzwi zewnętrzne. W fasadzie to współczesne drzwi połączone z witrynami zakładów usługowych. W zach. części fasady, za współczesnymi drzwiami dwuskrzydłowymi zachowane autentyczne drzwi z 1816 r. (data na kracie nadświetla): dwuskrydłowe, prostokątne, z prostokątnym szklonym, krosnowym nadświetlem, osłoniętym kutą kratownicą z datą; skrzydła deskowo – listwowe na zawiasach pasowych, opierane klepkami w jodełkę, mocowanymi mosiężnymi ćwiekami; pilaster przymykowy z kostkową głowicą dekorowaną płaskim motywem snycerskim; na belce nadproża – snycerska wieć roślinna. Tylne drzwi zewnętrzne – metalowe, współczesne.

Drzwi wewnętrzne. Do piwnic – jedno skrzydło drzwi dwuskrzydłowych półokrągłych, deskowo – listwowe na zawiasach pasowych. W piwnicach – drzwi o analogicznej konstrukcji, prostokątne. Z klatki schodowej do mieszkań drzwi typowe, dwuskrzydłowe lub jednoskrzydłowe, prostokątne, płycinowo – ramowe o zróżnicowanych układach płycin. Część drzwi – współczesnych – jednopłycinowych lub opieranych boazeryjnie.

RZUT. Budynek na rzucie prostokąta wydłużonego na osi pn.zach – pd.wsch., z szerokim przejazdem – w części pn.zach. Wnętrze dwutraktowe z poprzecznym korytarzem wzdłuż ściany pn.zach. – w trakcie pd.zach. i klat-

ką schodową – na przedłużeniu korytarza – w trakcie pn. wsch. W wyniku współczesnej przebudowy dwa duże pomieszczenia w tracie pd.zach. połączono w jedną obszerną salę; w trakcie pn.wsch. wydzielono szereg mniejszych pomieszczeń.

BRYŁA. Budynek w ciągu zwartej zabudowy ulicznej, kalenicowo ustawiony do ulicy, nakryty wysokim, dwuspadowym dachem, w połaci pd.zach. rozczłonkowanym parą dwuosiowych facjatek flankujących szerokie wole oko. W połaci pn.wsch. – jednoosiowa facjatka w części wsch. Facjatki nakryte daszkami dwuspadowymi. W przyziemiu pn.zach. części budynku – szeroki, prostokątny przejazd, w obu elewacjach otwarty okrągłolucznym arkadami.

Fasada – elewacja pd.zach. – dwukondygnacyjna, ośmioosiowa, skomponowana regularnie. Kondygnacje rozdzielone wyładowanym, profilowanym gzymsem, zwieńczone profilowanym gzymsem okapowym. W parach osi skrajnych górnej kondygnacji ściana lekko ryzalitowo wysunięta – w przyziemiu podparta parami półkolumn, flankujących arkadowy otwór przejazdu – w części zach. i szeroką witrynę z drzwiami do zakładu usługowego – w części pd. Środkowa część ściany poziomo boniowana w tynku, zwieńczona pasem fryzu, dekorowanego festonami roślinnymi podwieszonymi do rozetek kwiatowych. Półkolumny ustawione parami na kostkowych cokołach: bazy pierścieniowe, trzony gładkie, kapitele cylindryczne, dekorowane pionowymi liśćmi akantu. W górnej kondygnacji – prostokątne okna. Ściany facjatek artykułowane pilastrami (o trzonach kanelowanych i gładkich), rozdzielającymi prostokątne okna. Trójkątne szczyciki konturowane profilowanymi gzymсами.

Elewacja pn.wsch. – dwukondygnacyjna, ośmioosiowa z arkadowym otworem przejazdu w części pn., pozbawiona dekoracji, gładko otynkowana.

WNĘTRZA Ściany przejazdu artykułowane szerokimi lizenami. Wnętrze przyziemia o zmienionym układzie przystosowanym do nowych funkcji: podzielone na szereg mniejszych pomieszczeń. Na piętrze – dwa mieszkania z dwoma traktami pomieszczeń rozdzielonych korytarzem.

W pn. części traktu pn.wsch. - prostokątna klatka schodowa ze schodami wachlarzowymi.

WYPOSAŻENIE. Zachowała się część stolarki okiennej i drzwiowej (drzwi z 1816 r.) oraz klatka schodowa z drewnianymi schodami z l. ćw. XIX w.

INSTALACJE – elektryczna, wodno-kanalizacyjna, c.o. – rozwiązana odrębnie w poszczególnych mieszkaniach; gazowa.

SPIS MATERIAŁU FOTOGRAFICZNEGO

1. Widok budynku od zach.
2. Fasada – widok od pd.
3. Zach. część fasady
4. Środkowa część fasady
5. Fragment dekoracji fryzu w środkowej części fasady
6. Kapitele półkolumn
7. Konstrukcja wolego oka w pd.zach. połaci dachu
8. Facjatka zachodnia w pd.zach. połaci dachu
9. Elewacja pn. wsch. – widok od pn.
10. Wnętrze Biura Podróży w pd. części przyziemia – widok od zach.
11. Drzwi z 1816 r. – widok od tyłu
12. Drzwi z 1816 r. – fragment skrzydła – widok od przodu
13. Klatka schodowa, widok z kondygnacji poddasza
14. Klatka schodowa – widok na poziomie piętra
15. Konstrukcja dolnej kondygnacji dachu we współczesnej zabudowie
16. Wnętrze piwnicy

2.



3.



1. Miejscowość

ZIELONA GÓRA

2. Obiekt (nazwa jak na karcie)

BUDYNEK MIESZKALNY– KAMIENICA

3. Zawartość wkładki (nazwa obiektu lub materiału uzupełniającego)

zdjęcia

4.



5.



6.



7.



8.



9.



10.



1. Miejscowość

ZIELONA GÓRA

2. Obiekt (nazwa jak na karcie)

BUDYNEK MIESZKALNY – KAMIENICA

3. Zawartość wkładki (nazwa obiektu lub materiału uzupełniającego)

zdjęcia

11.



12.



13.



14.



15.



16.

