

**KARTA EWIDENCYJNA ZABYTKU NIERUCHOMEGO
WPISANEGO DO REJESTRU ZABYTKÓW**

3. Miejscowość

ZIELONA GÓRA

wz
6559

1. Nazwa

KAMIENICA

2. Czas powstania

1865 r.

4. Adres

ul. Kupiecka 20

nr ewidencyjny działki obr. 19, dz. nr 338/25

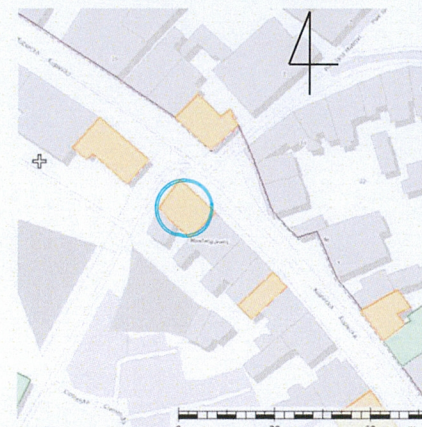
nr księgi wieczystej

11. Materiały graficzne



Elewacja frontowa

Plan sytuacyjny ze skali 1:1000



Plan orientacyjny ze skali 1:10000



5. Przynależność administracyjna

województwo

lubuskie

powiat

grodzki

gmina

Zielona Góra

6. Współrzędne geograficzne

51°56'20.825", E: 15°30'29.613"

7. Poprzednie nazwy miejscowości

Gruenberg, Grünberg

8. Właściciel i jego adres

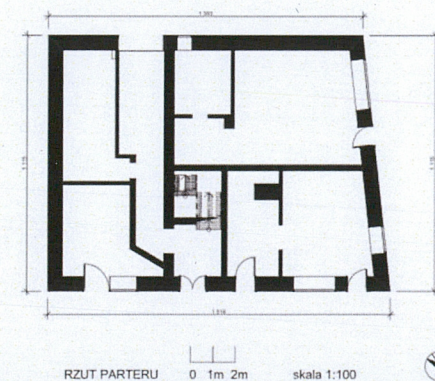
Własność prywatna

9. Użytkownik i jego adres

Własność prywatna

10. Formy ochrony

Rejestr zabytków nr A-1892
z dnia 10.09.1965 r.



W 1865 r. na posesji przy ul. Kupieckiej 20 (d. Eckerstrasse 6, a następnie Niederstrasse 89), gdzie istniał już wcześniej dom należący do mistrza kowalskiego A. Stolpe, wybudowano nawą murowaną kamienicę. Do budynku mieszkalnego dobudowana była stajnia i warsztat. W 1874 r. wykonano nowe drzwi od frontu do lokalu usługowego w przyziemiu, gdzie znajdował się warsztat wytwórcy pieczętek C. Hmirsza. W 1892 r. wykonano remont elewacji, które pomalowano w szarym kolorze. W 1896 r. przeprojektowano okno wystawowe w lokalu usługowym od frontu, który należał wówczas do F. Hellera. Wykonana wówczas witryna sprzężona z wejściem do lokalu, które wydziela żeliwny słup z kolumnką i bazą zachowała się do dnia dzisiejszego. W 1906 r. przebudowano klatkę schodową, zmieniając jej bieg. Rok później wykonano remont elewacji i pomalowano je w szarym kolorze. Kolejny remont elewacji wykonano w 1923 r. W 1924 r. posesja należała do Otto Bertscha.

W 1997 r. zaprojektowano adaptację lokalu mieszkalnego na lokal użytkowy; handlowy, w 1998 r. zmodernizowano infrastrukturę (gaz, elektryczność, ogrzewanie - częściowo). W 2002 r. w ramach rewitalizacji miasta opracowany został projekt remontu i kolorystyki elewacji. Zaplanowano remont nadproży od strony ul. Ciesielskiej, wymianę obróbek blacharskich, rynien i rur spustowych. Skucie tynków i wykonanie nowych – od frontu powyżej parteru. Usunięcie powłok malarskich ze stolarki otworowej wraz z jej częściową wymianą. Projektu barwnego nie zamieszczono w dokumentacji. W 2006 r. zaprojektowano nową witrynę.

SYTUACJA: Kamienica zbudowana została na narożniku ulic Kupieckiej i Ciesielskiej, poza obrębem miasta lokacyjnego. Kamienica usytuowana jest w zabudowie zwartej w południowej pierzei ul. Kupieckiej. Zwrócona jest fasadą w kierunku północnym. Na jej zapleczu znajduje się niewielkie podwórk.

MATERIAŁ, KONSTRUKCJA: Budynek wzniesiono z cegły na zaprawie piaskowo-wapiennej w konstrukcji murowanej. Ściany wewnętrzne i zewnętrzne są obustronnie tynkowane. Nad piwnicami wykonano sklepienia kolebkowe. Nad przejazdem bramnym strop Ackermanna. Na wyższych kondygnacjach występują stropy drewniane, belkowe, ze ślepym pułapem i podsufitką otynkowaną. Więźba dachowa jest drewniana, kleszczowa. Schody drewniane, zabiegowe ze spocznikami. Deski policzkowe przyściennie o wyoblonych krawędziach górnych,. Deski policzkowe zewnętrzne bez opracowania. . Balustrada w pionie przyziemie – piętro: przyścienna pochwył na słupkach, zewnętrzna z drewnianych pręseł wykonanych z listew w układzie krzyżowym. Pionowe listwy o wysokości 2/3 pręśla ostro ścięte na końcach, usztywnione poziomą listwą w połowie wysokości pręśla. Krótsze pionowe listwy w układzie asymetrycznym. Na poddasze balustrada z pochwyłu i równoległej do niego deski o wyoblonych krawędziach. . Słupki z krawędziaków o ściętych krawędziach.

RZUT: Kamienicę wzniesiono na planie nieregularnego prostokąta. Główne wejście do budynku umieszczone od strony ul. Kupieckiej, jest ono nieco przesunięte z osi. Skomunikowane jest z sienią i klatką schodową w trakcie frontowym oraz korytarzem prowadzącym do wejścia od strony podwórza.

BRYŁA: Dwukondygnacyjna, zwarta bryła kamienicy nakryta jest dachem dwuspadowym z naczółkiem od strony zachodniej, z kalenicą równoległą do ul. Kupieckiej. Dach pokryty jest dachówką ceramiczną karpiówką. W połaci dachu umieszczono wystawkę okienną, przesuniętą z osi.

ELEWACJE: Elewacja frontowa jest sześcioksiowa, z wejściem głównym przesuniętym z osi. Po jego zachodniej stronie znajduje się wejście do lokalu handlowego, zaś w skrajnych osiach – witryny sprzężone z wejściami do lokali handlowych, z czego skrajna, w partii zachodniej, pochodzi z 1896 r. Witryna ta oddzielona jest od drzwi wejściowych żeliwnym słupkiem z głowiczką kompozytową i bazą. W partii wschodniej znajduje się współczesna witryna. Prostokątne otwory okienne i blenda okienna w drugiej osi od zachodu, ujęte zostały w profilowane obramienia i wsparte na profilowanym gzymsie podokiennym. Podziały horyzontalne elewacji podkreślają profilowane gzymsy: międzykondygnacyjny i koronujący oraz niski cokół. Elewacja od strony ul. Ciesielskiej jest czteroosiowa. Jej artykulacja jest analogiczna do fasady. W skrajnej osi od południa znajduje się wejście do sklepu i witryna sklepową. Elewacja podwórzowa gładka, artykułowana przepruciami okiennymi, bez opracowania. Elewacje pokryto tynkiem cementowo-wapiennym nakrapianym i pomalowano jasnej, zielonej kolorystyce.

WNĘTRZA: Układ wnętrz - 2 traktowy.

14. Kubatura ok. 2.162 m ³	15. Powierzchnia użytkowa ok. 560 m ²	16. Przeznaczenie pierwotne Budynek mieszkalno-handlowy	17. Użytkowanie obecne Budynek mieszkalno-handlowy
18. Stan zachowania <p>W skutek prowadzonych remontów i adaptacji do nowych funkcji pierwotna dyspozycja wnętrz została częściowo zmieniona – całość przyziemia zaadaptowano na lokale handlowe, pozostawiając tylko ogólną dyspozycję przejazdu bramnego nienaruszoną. Zachowany fragmentarycznie oryginalny podział przyziemia elewacji, dzielony dekorowanym słupkiem – kolumną – w dawnej witrynie. Na piętrze pozostały lokale mieszkalne. Artykulacja elewacji piętra niezmieniona. Stan techniczny budynku – wymagający remontu w obrębie pokrycia dachowego oraz więźby, elewacji frontowych, przejazdu bramnego, wnętrz. Zdegradowana posadzka przejazdu bramnego. Część elewacji frontowej i podwórzowej po remoncie (bryła od strony ul. Ciesielskiej). Fundamenty nie badane, elewacje zniszczone, odparzone pewne partie tynku, popękane gzymsy, obróbki blacharskie wymienione. Ściany wewnętrzne wtórnie malowane farbą olejną (lamperie), wymagające odświeżenia. Sklepienia, stropy – nie badane. Dach – konstrukcja ze śladami działania drewnojadów, pokrycie dachowe wymienione. Wyposażenie – schody, drzwi wewnętrzne – wymagające konserwacji. W klatce schodowej posadzka z czarnych i kremowych płytek ceramicznych, układanych romboidalnie, z centralnie umieszczonym, negatywowym motywem dekoracyjnym. Stolarka otworowa wtórna. Drzwi zewnętrzne do lokali handlowych są wtórne drewniane, jednoskrzydłowe, częściowo przeszklone, z nadświetlem. Główne drzwi do budynku są wtórne drewniane, dwuskrzydłowe, w konstrukcji ramowo-płycinowej, pełne, z wąskim nadświetlem. Drzwi wewnętrzne współczesne. Instalacje częściowo wymienione.</p>		19. Istniejące zagrożenia, najpilniejsze postulaty konserwatorskie <p>Budynek wymaga remontu w bryle od strony ul. Kupieckiej, wraz z pokryciem dachowym. W szczególności należy zabezpieczyć zdegradowane gzymsy podokapowe. Wymienić obróbki blacharskie, rynny i rury spustowe w części nieremontowanej.</p>	

20. Akta archiwalne (rodzaj akt, numer i miejsce przechowywania)

Archiwum Państwowe w Zielonej Górze akta miasta Zielona Góra sygn. 1484

23. Bibliografia

Adressbuch für die Kreise Grünberg, Schlesien und Freystadt, Niederschlesien, 1933

A. Biranowska - Kurtz, Zielona Góra, ul. Kupiecka 20/ul. Ciesielska 1, Szczecin 1988, m-pis w archiwum WUOZ w Zielonej Górze

Adressbuch für die Kreise Grünberg, Schlesien und Freystadt, Niederschlesien, 1933

A. Biranowska - Kurtz, Zielona Góra, ul. Kupiecka 2, Szczecin 1988, mps w archiwum WUOZ w Zielonej Górze

A. Biranowska-Kurtz, Katalog zabudowy Zielonej Góry w obszarze objętym planem szczegółowym śródmieścia, Szczecin 1987, s. 464-465.

A. Biranowska-Kurtz, Badania i wnioski konserwatorskie dot. Bloku zabudowy wyznaczonego ulicami: Kopernika, Ciesielską, Świerczewskiego..., Szczecin 1989, PP PKZ Szczecin, mps. WUOZ w Zielonej Górze

W. Posadzy, Studium historyczno-urbanistyczne do planu zagospodarowania przestrzennego miasta Zielona Góra, Poznań 1953, mps archiwum WUOZ w Zielonej Górze

E. Keyser, Deutsches Städtebuch : Handbuch städtischer Geschichte : Mitteldeutschland, Bd. I., Stuttgart-Berlin 1939, s. 764-767.

B. Bielinis-Kopeć, Zabytki Zielonej Góry, Bydgoszcz 2010.

25. Źródła ikonograficzne (rodzaj, miejsce przechowywania)

Situations Plan von der Stadt Grünberg 1809-1818 (wyk. w 1927 r.)

Plan von der Stadt Grünberg u. den dazu gehörenden Weinbergen, 1870 r. (MZL)

Uebersichtskarte der inneren ... 1930 r. www.igrek.amzp.pl

Pharusplan 1930 r. - www.mapywig.org

Plan von einer Theile der Kreisstadt Grünberg... 1826, AP ZG, w: Baupolizeiamt sygn. 2368

Fragment planu ul. Ciesielskiej i Kupieckiej z 1925 r. w: Baupolizeiamt, sygn.. 1485

21. Uwagi

22. Adnotacje o inspekcjach, informacje o zmianach (daty, imiona i nazwiska wypełniających)

24. Opracowanie karty ewidencyjnej (autor, data i podpis)

Tekst Barbara Zalewska, grudzień 2016 r.

plany, rysunki Barbara Zalewska, grudzień 2016 r.

fotografie Barbara Zalewska, grudzień 2016 r.

26. Załączniki

Załączniki nr 1- 4

ZAŁĄCZNIK DO KARTY EWIDENCYJNEJ**Nr 1**

1. Miejscowość	ZIELONA GÓRA	5. Nazwa zabytku (jak w karcie), adres	6. Zawartość załącznika
2. Gmina	Zielona Góra	KAMIENICA UL. KUPIECKA 20	Opis c.d. Kartografia
3. Powiat	zielonogórski		
4. Województwo	Lubuskie		

c.d. opis

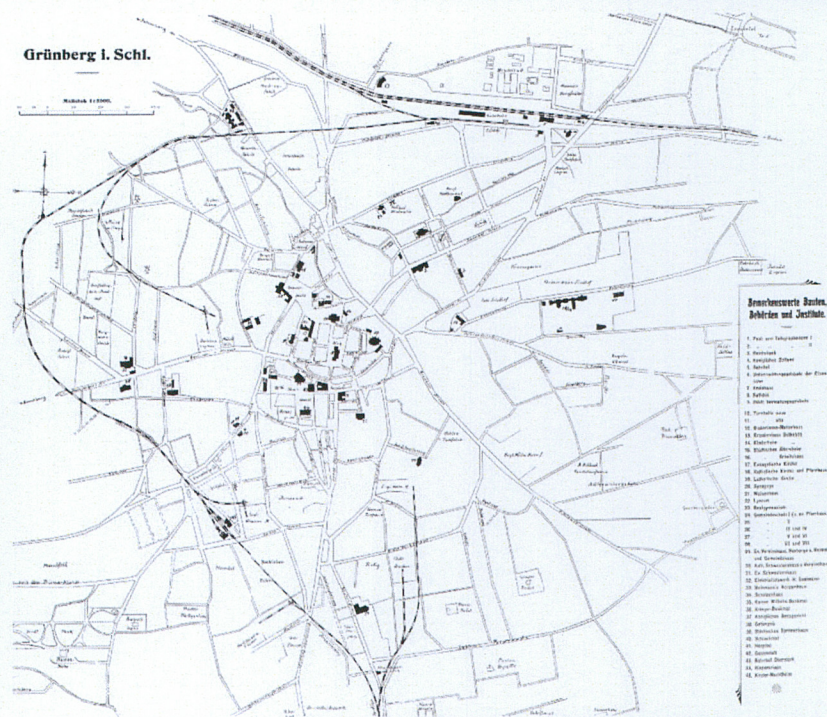
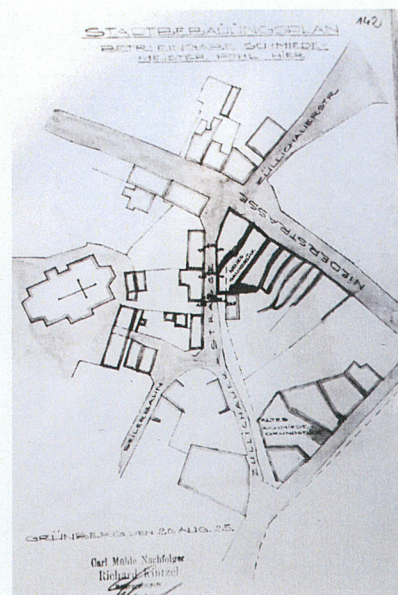
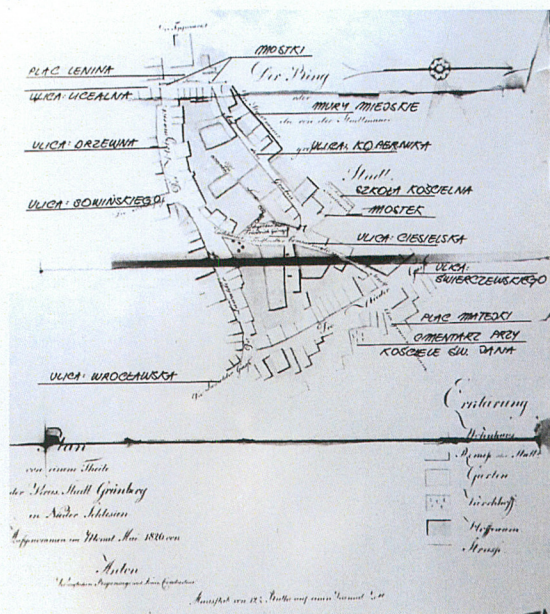
We wnętrzach zastosowano tynki wapienno-piaskowe gładkie, część pomieszczeń wykończono płytami gipsowo-kartonowymi, pomieszczenia sanitariatów i klatki schodowej wykończono indywidualnie (lamperie, współczesna okładzina z glazurowanych płytek ściennych). W skutek prowadzonych remontów i adaptacji do nowych funkcji pierwotna dyspozycja wnętrz została częściowo zmieniona za wyjątkiem ciągu komunikacyjnego: wejście-sień-klatka schodowa. Piwnica dostępna z przejazdu bramnego.

WYPOSAŻENIE: Okna są współczesne, drewniane, podwójne, w konstrukcji skrzynkowej oraz zespolonej, czterodzielne, dwupoziomowe, z przesuniętym ślemieniem, przeszklone wielkimi szybami, z pozornym krzyżem okiennym z przechodzącym profilowanym ślemieniem i prostym słupkiem. Drzwi zewnętrzne do lokali handlowych są wtórne drewniane, jednoskrzydłowe, częściowo przeszklone, z nadświetlem. Główne drzwi do budynku są wtórne drewniane, dwuskrzydłowe, w konstrukcji ramowo-płycinowej, pełne, z wąskim nadświetlem. Drzwi wewnętrzne współczesne. Drzwi do pomieszczeń gospodarczych i w piwnicy deskowe, na zawiasach pasowych. Jedno- i dwuskrzydłowe (do piwnicy). Posadzki współczesne wykończone z gresu, paneli podłogowych. W przejeździe bramnym wylewka betonowa. W klatce schodowej posadzka z czarnych i kremowych płytek ceramicznych, układanych romboidalnie, z centralnie umieszczonym, negatywowym motywem dekoracyjnym.

INSTALACJE: Budynek jest wyposażony w instalację elektryczną, wodno-kanalizacyjną, c.o. lokalną, gazową.

Opracowanie załącznika:
(data i podpis)

Barbara Zalewska
grudzień 2016 r.

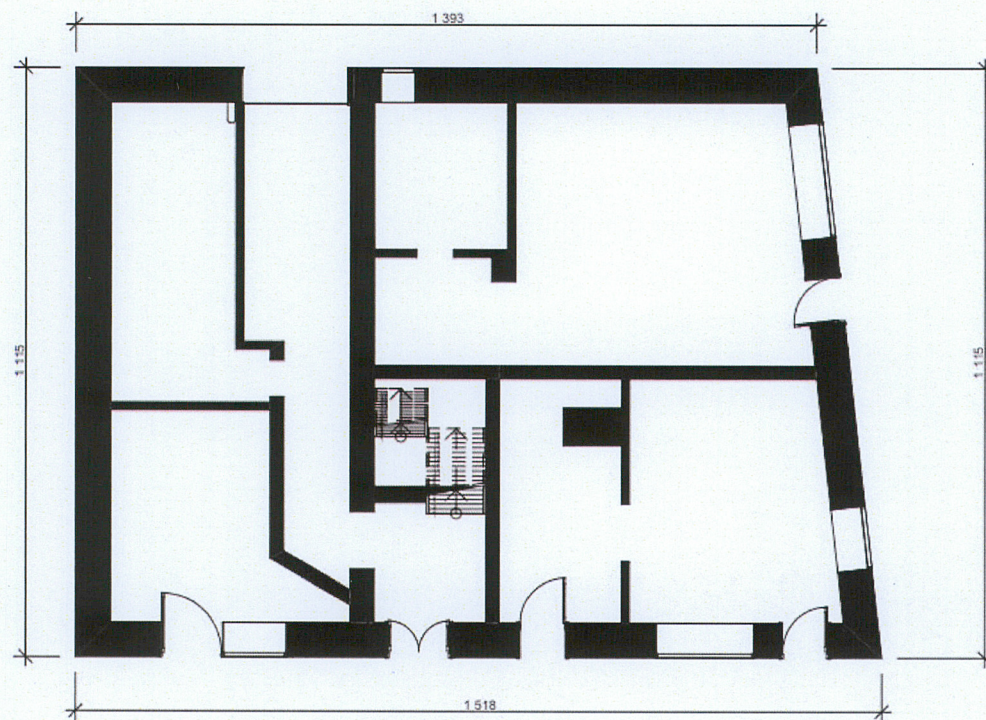


ZAŁĄCZNIK DO KARTY EWIDENCYJNEJ

Nr 2

1. Miejscowość	ZIELONA GÓRA	5. Nazwa zabytku (jak w karcie), adres	6. Zawartość załącznika
2. Gmina	Zielona Góra	KAMIENICA UL. KUPIECKA 20	Rzut Sytuacja Kartografia
3. Powiat	zielonogórski		
4. Województwo	Lubuskie		

Plan sytuacyjny ze skali 1:1000



RZUT PARTERU

0 1m 2m

skala 1:100

H- 10,2 m do wysokości kalenicy



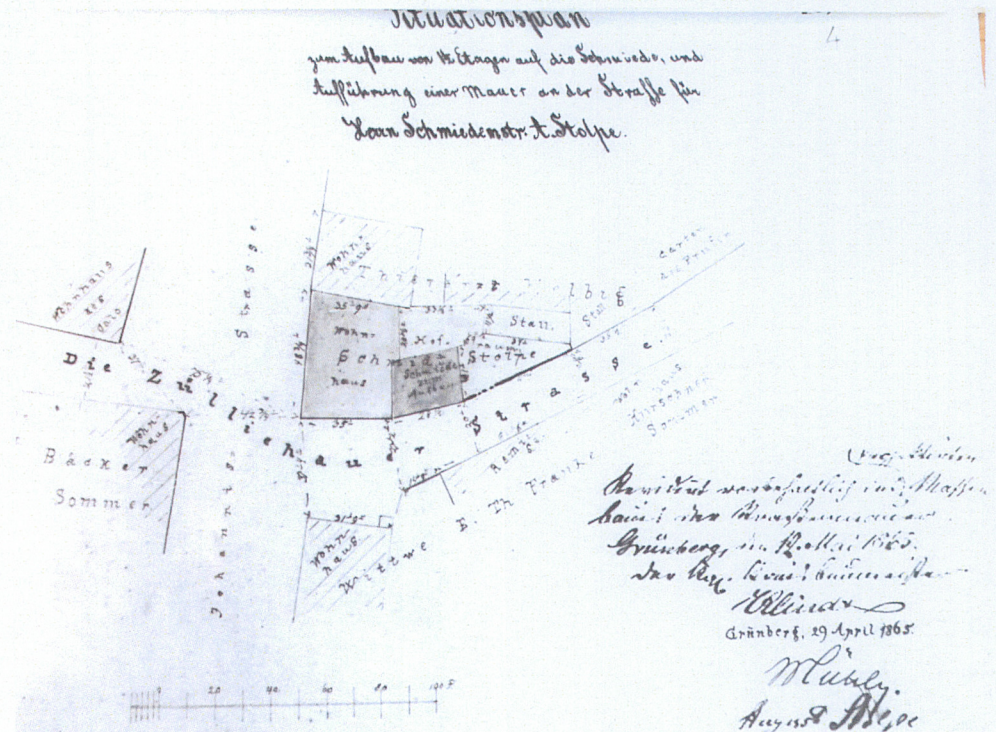
Opracowanie załącznika:
(data i podpis)

Barbara Zalewska
grudzień 2016 r.

Plan miasta – 1896 r. (MZL – H-ZG-255)



Fragment planu miasta z 1865 r. – narożnik ul. Kupieckiej i Ciesielskiej (AP ZG sygn. 1484)



ZAŁĄCZNIK DO KARTY EWIDENCYJNEJ

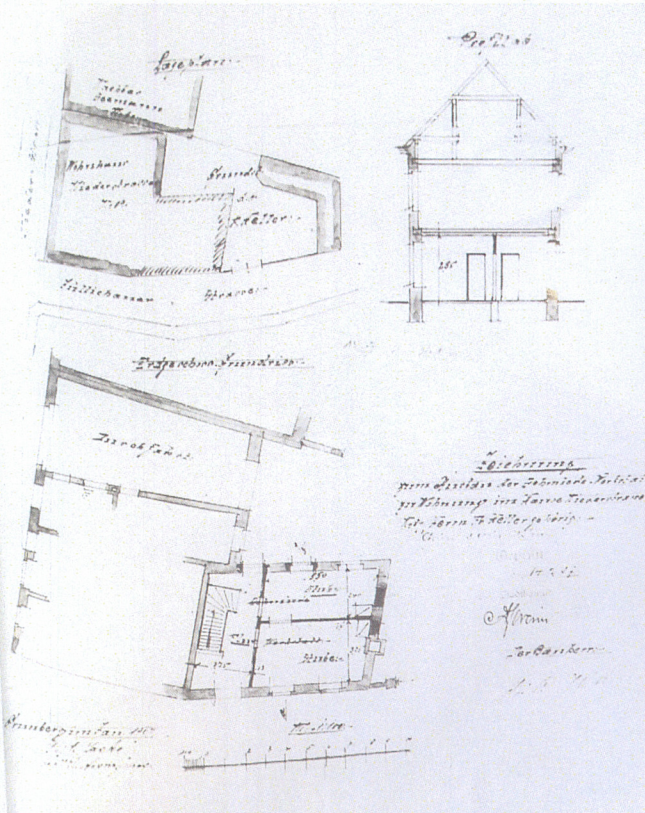
Nr 3

1. Miejscowość	ZIELONA GÓRA	5. Nazwa zabytku (jak w karcie), adres	6. Zawartość załącznika
2. Gmina	Zielona Góra	KAMIENICA UL. KUPIECKA 20	Archiwalia Fotografie
3. Powiat	zielonogórski		
4. Województwo	Lubuskie		

Projekt adaptacji z 1907 r. (AP ZG sygn. 1484)

Fotografia witryny I. 80. XX w. (aut. G. Solecki)

Detal słupka witryny – kapitel



Opracowanie załącznika:
(data i podpis)

Barbara Zalewska
grudzień 2016 r.

Elewacja frontowa – detal gzymsu podokapowego



Elewacje podwórzowe



Posadzka przyziemia klatki schodowej



Klatka schodowa – spocznik piętra

ZAŁĄCZNIK DO KARTY EWIDENCYJNEJ**Nr 4**

1. Miejscowość	ZIELONA GÓRA	5. Nazwa zabytku (jak w karcie), adres	6. Zawartość załącznika
2. Gmina	Zielona Góra	KAMIENICA UL. KUPIECKA 20	Fotografie
3. Powiat	zielonogórski		
4. Województwo	Lubuskie		

Widok na elewację szczytową i boczną (pd.-zach.)



Klatka schodowa: pion parter-piętro



Klatka schodowa: pion piętro-poddasze

Opracowanie załącznika:
(data i podpis)Barbara Zalewska
grudzień 2016 r.

Przejazd bramny



Drzwi do piwnicy sytuowane w przejeździe bramnym



Zejście do piwnicy

