

KARTA EWIDENCYJNA ZABYTKU NIERUCHOMEGO
WPISANEGO DO REJESTRU ZABYTKÓW

3. Miejscowość

ZIELONA GÓRA 6552 k2

1. Nazwa

KAMIENICA

2. Czas powstania

1. poł. XIX w.

4. Adres ul. Kupiecka 2
nr ewidencyjny obr. 19, dz. nr 338/12

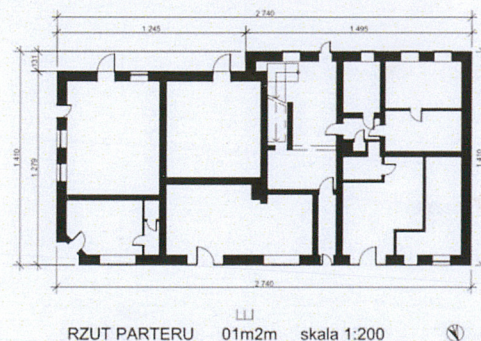
nr księgi wieczystej KW

11. Materiały graficzne



Elewacja frontowa

Plan orientacyjny ze skali 1:10000



5. Przynależność administracyjna

województwo lubuskie
powiat grodzki
gmina Zielona Góra

6. Współrzędne geograficzne

N: 51°56'19.087", E:15°30'33.282"

7. Poprzednie nazwy miejscowości

Gruenberg, Grünberg

8. Właściciel i jego adres

Własność prywatna

9. Użytkownik i jego adres

Własność prywatna

10. Formy ochrony

Rejestr zabytków nr A- 1835
decyzja WK z 30.03.1965 r.

Na planie Zielonej Góry z 1902 r. zaznaczono już istniejąca tu kamienicę. W 1998 r. wykonano szereg prac modernizacyjnych (mieszkania) oraz adaptowano lokal na funkcje usługowe i handlowe.

W 2001 r. zmodernizowano budynek wykonując instalację gazową i wymieniając elektryczną. Po raz kolejny przekształcono układ przestrzenny lokalu handlowego.

W 2002 r. w ramach rewitalizacji miasta opracowany został projekt remontu i kolorystyki elewacji. Zaplanowano skucie tynków nakrapianych i wykonanie gładkich. Usunięcie powłok malarskich ze stolarki otworowej wraz z jej częściową wymianą. Zielona barwa elewacji pochodzi z tego okresu. W 2008 r. zaprojektowano odtworzenie otworu okiennego i kolejną modernizację mediów.

SYTUACJA: Kamienica zbudowana została na narożniku ul. Kupieckiej i Drzewnej, poza obrębem miasta lokacyjnego. Kamienica usytuowana jest w zabudowie zwartej. Zwrócona jest fasadą w kierunku północnym. Na jej zapleczu znajduje się niewielkie podwórko.

MATERIAŁ, KONSTRUKCJA: Budynek wzniesiono z cegły na zaprawie piaskowo-wapiennej w konstrukcji murowanej. Ściany wewnętrzne i zewnętrzne są obustronnie tynkowane. Nad piwnicami wykonano sklepienia kolebkowe. Na wyższych kondygnacjach występują stropy drewniane, belkowe, z podsufitką otynkowaną. Więźba dachowa jest drewniana, płatwiowo-krokwiowa. Schody drewniane, zabiegowe, wsparte na ścianie konstrukcyjnej i zewnętrznie na wsporniku kroksztynowym. Balustrada prosta, z profilowanych dwóch desek w układzie równoległym, w górnej części biegu – prowadzącej na poddasze z przesłami przez całą długość biegu, w kształcie profilowanych szerokich listew (desek) w układzie równoległym.

RZUT: Kamienicę wzniesiono na planie prostokąta. Składa się z dwóch budynków, zaakcentowanych jedynie w połaci dachowej nieznaczną różnicą wysokości kalenicy dachu. Elewacje zostały scalone pod względem formalnym. Główne wejście do budynku umieszczone od strony ul. Kupieckiej, przesunięte jest z osi. Skomunikowane jest z korytarzem i klatką schodową w trakcie tylnym. Od strony podwórza prowadzi dodatkowe wejście do klatki schodowej w tylnym trakcie kamienicy.

BRYŁA: Dwukondygnacyjna, w całości podpiwniczona, zwarta bryła kamienicy nakryta jest dachem dwuspadowym z naczółkiem od strony południowej, z kalenicą równoległą do ulicy. Pokrycie dachu stanowi dachówka ceramiczna karpówka. W połaci frontowej dachu znajdują się dwie powieki oraz dwa okna połaciowe. Na narożniku południowym, w partii przyziemia, kamienica została podcięta – umieszczono ty wejście do lokalu handlowego bezpośrednio z narożnika.

ELEWACJE: Elewacja frontowa jest dziewięcioosiowa, rozdzielona lizenami na narożach oraz pomiędzy czwartą i piątą osią, co podkreśla podział na dwa budynki, dodatkowo zaakcentowany lekkim zróżnicowaniem wysokości kalenicy. Kompozycję elewacji podkreślają rozmieszczone rytmicznie na wysokości piętra prostokątne otwory okienne ujęte w proste opaski. W przyziemiu zaburzono rytm elewacji wprowadzając zróżnicowane pod względem wielkości i kształtu witryny oraz wejścia do lokali usługowych. Dawne wejście do kamienicy, podkreślone łukiem koszowym, przesunięte z osi, zostało częściowo zamurowane i osadzono w nim współczesną stolarkę. Elewacja od strony ul. Drzewnej jest trójosiowa, opracowana analogicznie do fasady. Elewacja podwórzowa gładka, artykułowana przepruciami okiennymi, bez opracowania. Elewacje budynku zwieńczono profilowanym gzymsem koronującym. Pokryto tynkiem cementowo-wapiennym nakrapianym i pomalowano jasnej, błękitnej i różowej kolorystyce, różnicując budynek na dwie bryły.

WNĘTRZA: Układ wewnątrz jest 2 traktowy. We wnętrzach zastosowano tynki wapienno-piaskowe gładkie, część pomieszczeń wykończono płytami gipsowo-kartonowymi, pomieszczenia sanitariatów i klatki schodowej wykończono indywidualnie (lamperie, współczesna okładzina z glazurowanych płytek ściennych).

14. Kubatura ok. 1.581 m ³	15. Powierzchnia użytkowa 562,29 m ²	16. Przeznaczenie pierwotne Kamienica czynszowa	17. Użytkowanie obecne Funkcje mieszkalno-usługowe
18. Stan zachowania <p>Elewacje i wnętrza znacznie przekształcone adaptacją pomieszczeń parteru do funkcji usługowo-handlowych. Wyposażenie w postaci stolarki otworowej – zachowane szczątkowo. Stan techniczny budynku – wymagający remontu:</p> <ul style="list-style-type: none"> Fundamenty nie badane, elewacje zniszczone, odparzone znaczne partie tynku, popękane gzymsy, obróbki blacharskie wymienione. Ściany wewnętrzne wtórnie malowane farbą olejną (lamperie), wymagające odświeżenia. <p>Sklepienia, stropy – nie badane. Dach – konstrukcja ze śladami działania drewnojadów, pokrycie dachowe wymienione. Wyposażenie – schody, drzwi wewnętrzne – wymagające konserwacji. Okna historyczne zdekaptalizowane, częściowo wymienione. Drzwi zewnętrzne - wtórne i wiatrołapu – brak, wymagają odtworzenia.</p> <ul style="list-style-type: none"> Instalacje częściowo wymienione. 		19. Istniejące zagrożenia, najpilniejsze postulaty konserwatorskie <p>Elewacje i wyposażenie wymaga remontu i konserwacji, ze względu na znacznie posunięty proces destrukcji.</p>	

20. Akta archiwalne (rodzaj akt, numer i miejsce przechowywania)

W Archiwum Państwowym w Zielonej Górze nie zachowała się dokumentacja
Archiwalna dotycząca tego zabytku.

21. Uwagi

22. Adnotacje o inspekcjach, informacje o zmianach (daty, imiona i nazwiska wypełniających)

23. Bibliografia

Adressbuch für die Kreise Grünberg, Schlesien und Freystadt, Niederschlesien, 1933
A. Biranowska - Kurtz, Zielona Góra, ul. Kupiecka 2, Szczecin 1988, m-pis w archiwum
WUOZ w Zielonej Górze

A. Biranowska-Kurtz, Katalog zabudowy Zielonej Góry w obszarze objętym planem
szczegółowym śródmieścia, Szczecin 1987, s. 464-465.

A. Biranowska-Kurtz, Badania i wnioski konserwatorskie dot. Bloku zabudowy
wyznaczonego ulicami: Kopernika, Ciesielską, Świerczewskiego..., Szczecin 1989, PP
PKZ Szczecin, mps. WUOZ w Zielonej Górze

W. Posadzy, Studium historyczno-urbanistyczne do planu zagospodarowania
przestrzennego miasta Zielona Góra, Poznań 1953, mps archiwum WUOZ w Zielonej
Górze

E. Keyser, Deutsches Städtebuch : Handbuch städtischer Geschichte : Mitteldeutschland, Bd. I.,
Stuttgart-Berlin 1939, s. 764-767.

B. Bielinis-Kopeć, Zabytki Zielonej Góry, Bydgoszcz 2010.

25. Źródła ikonograficzne (rodzaj, miejsce przechowywania)

Kartografia: D. Büttner, Situations Plan von der Königlichen Stadt Grünberg, 1784 r.
(MZL; sygn. sygn. 1GB 104

Situations Plan von der Stadt Grünberg 1809-1818 (wyk. w 1927 r.)

Plan von der Stadt Grünberg u. den dazu gehörenden Weinbergen, 1870 r. (MZL)

Uebersichtskarte der inneren ... 1930 r. www.igrek.amzp.pl

Pharusplan 1930 r. - www.mapywig.org

Plan von einen Theile der Kreisstadt Grünberg... 1826, AP ZG, w: Baupolizeiamt sygn.
2368

Fragment planu ul. Ciesielskiej I Kupieckiej z 1925 r. w: Baupolizeiamt, sygn.. 1485

24. Opracowanie karty ewidencyjnej (autor, data i podpis)

tekst Barbara Zalewska, grudzień 2016 r.

plany, rysunki Barbara Zalewska, grudzień 2016 r.

fotografie Barbara Zalewska, grudzień 2016 r.

26. Załączniki

Załączniki nr 1-4

1. Miejscowość	ZIELONA GÓRA	5. Nazwa zabytku (jak w karcie), adres	6. Zawartość załącznika
2. Gmina	Zielona Góra	KAMIENICA UL. KUPIECKA 2	Opis c.d. Ikonografia Sytuacja Kartografia
3. Powiat	zielonogórski		
4. Województwo	Lubuskie		

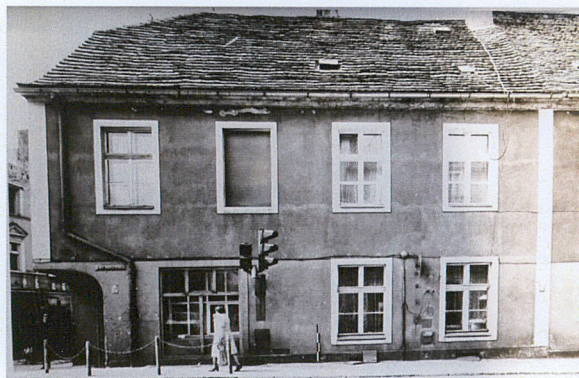
c.d. opis

W skutek prowadzonych remontów i adaptacji do nowych funkcji usługowych pierwotna dyspozycja wnętrz została częściowo zmieniona za wyjątkiem ciągu komunikacyjnego: wejście-sień-klatka schodowa wspólna dla obydwu budynków.

WYPOSAŻENIE: Okna są drewniane, podwójne, w konstrukcji skrzynkowej, czterodzielne, dwupoziomowe, z dodatkowym podziałem dolnych skrzydeł szprosami na dwa pola, z przesuniętym profilowanym ślemieniem, z pozornym krzyżem okiennym. Drzwi zewnętrzne są jednoskrzydłowe, w konstrukcji ramowo-płycinowej, drewniane i z PCV, stolarka witryn z PCV. Drzwi wewnętrzne, prowadzące do lokali dwuskrzydłowe, z nadświetlem i bez nadświetla. W dolnej części skrzydła pełne – płycinowo-ramowe, w 2/3 przeszklone, dzielone szczeblinami krzyżowymi na geometryczne kwatery. Nadświetle dzielone analogicznie. Zewnętrzne kwatery narożne szklone płytkami z kolorowego szkła (bordo, kobalt). Do pomieszczeń strychowych drzwi drewniane, deskowe lub pełne, płycinowo-ramowe, jednoskrzydłowe. Posadzka korytarza przyziemia z dwubarwnych, żółto-czerwonych czworobocznych, układanych romboidalnie układanych płytek ceramicznych, pozostałe współczesne wykończone gresem oraz z paneli podłogowych.

INSTALACJE: Budynek jest wyposażony w instalację elektryczną, wodno-kanalizacyjną, c.o. lokalną, gazową.

Fotografie z l. 80. XX w. (aut. G. Solecki) archiwum WUOZ ZG
Elewacja frontowa od strony ul. Kupieckiej

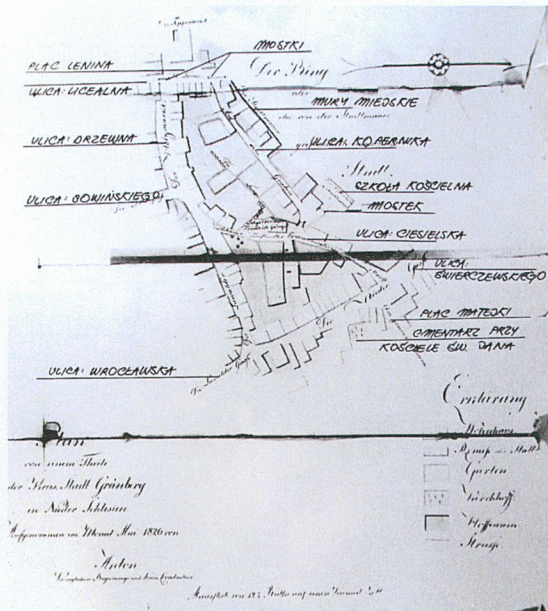


Plan sytuacyjny ze skali 1:1000

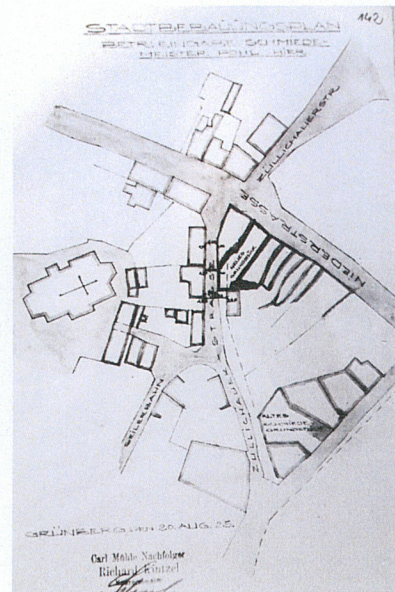


Opracowanie załącznika:
(data i podpis)

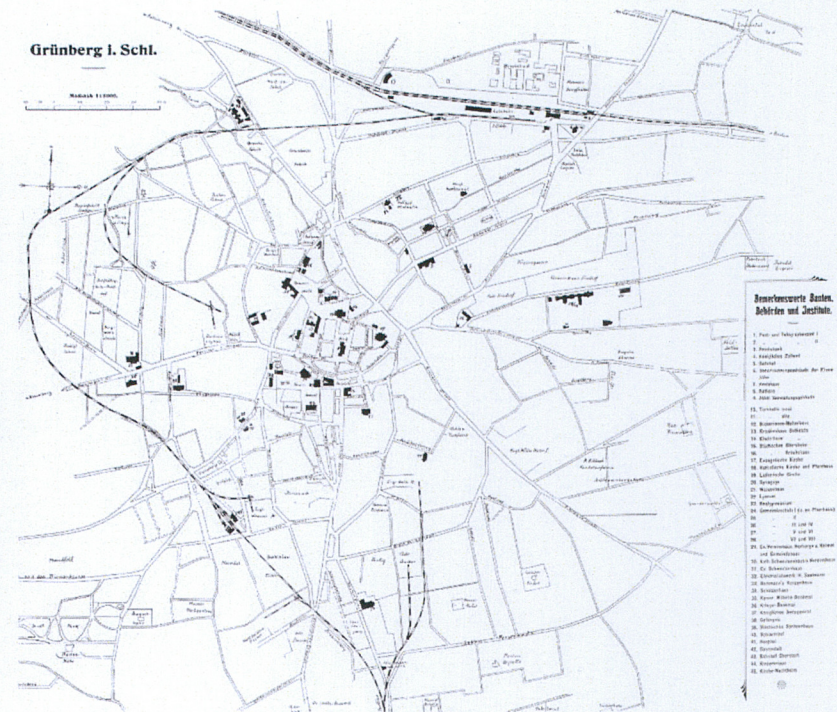
Barbara Zalewska
grudzień 2016 r.



Plan AP ZG sygn.. 2368 (Akta Baupolizeiamt)



Plan AP ZG sygn.. 1485 (Akta Baupolizeiamt)



1.-3. Plany miasta ok. 1930 r. (www.igrek.amzp.pl)



2.



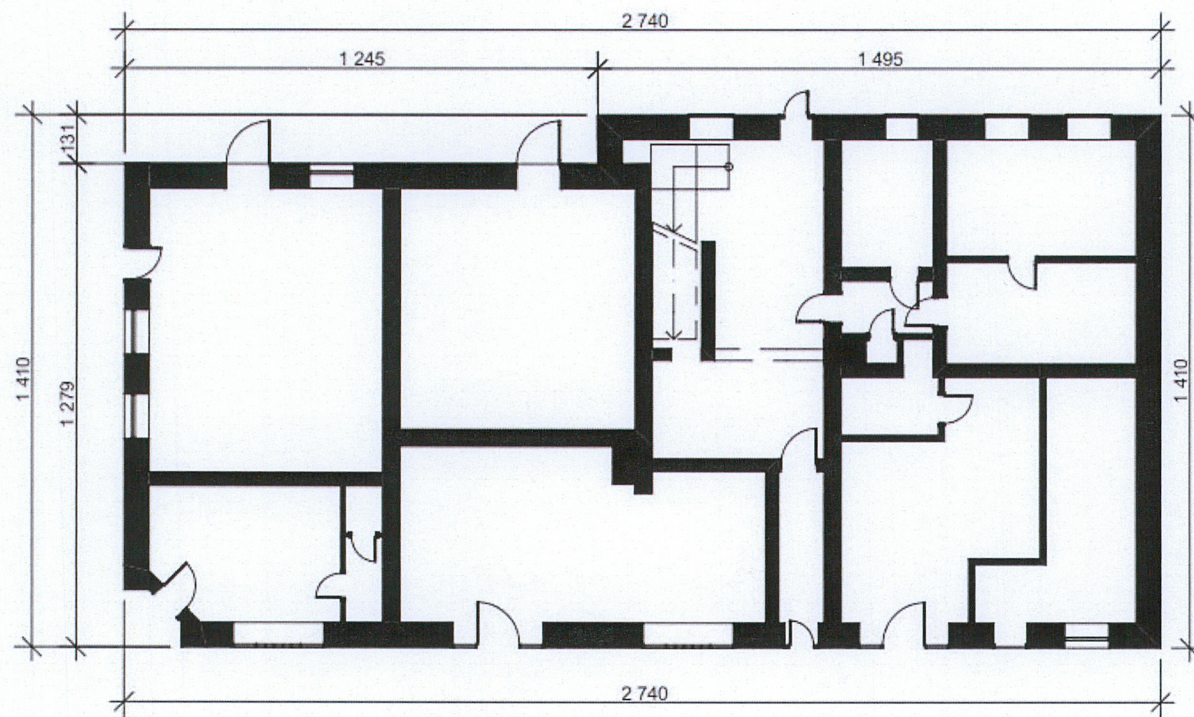
3.

ZAŁĄCZNIK DO KARTY EWIDENCYJNEJ

Nr 2

1. Miejscowość	ZIELONA GÓRA	5. Nazwa zabytku (jak w karcie), adres	6. Zawartość załącznika
2. Gmina	Zielona Góra	KAMIENICA UL. KUPIECKA 2	Rzut Kartografia Fotografie
3. Powiat	zielonogórski		
4. Województwo	Lubuskie		

Plan miasta – 1896 r. (MZL – H-ZG-255)



RZUT PARTERU 01m2m skala 1:200

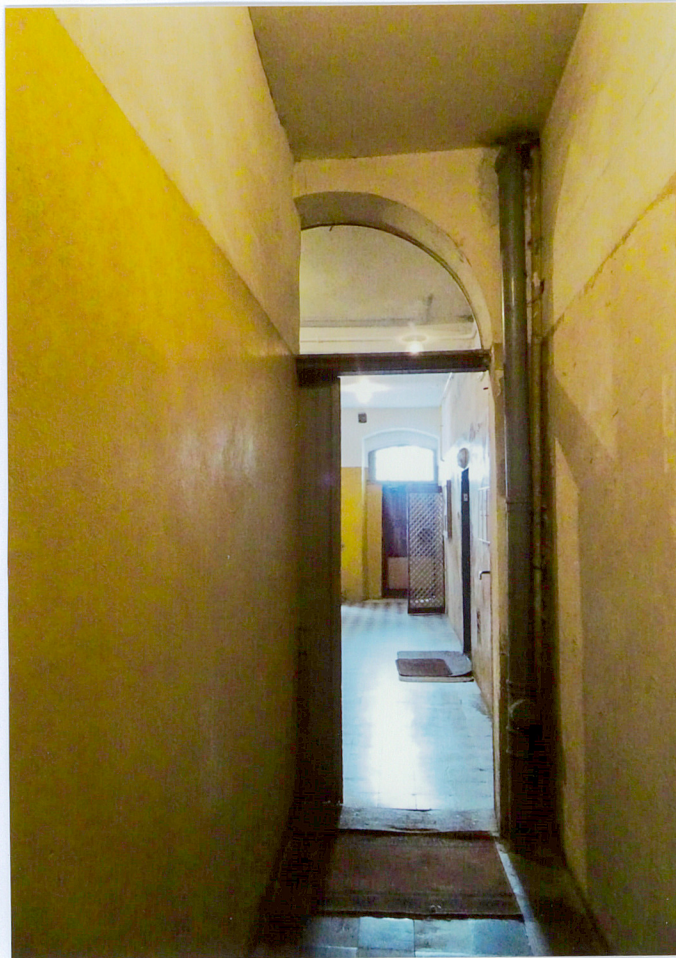
H – 7,2 do wysokości gzymsu



Opracowanie załącznika:
(data i podpis)

Barbara Zalewska
grudzień 2016 r.

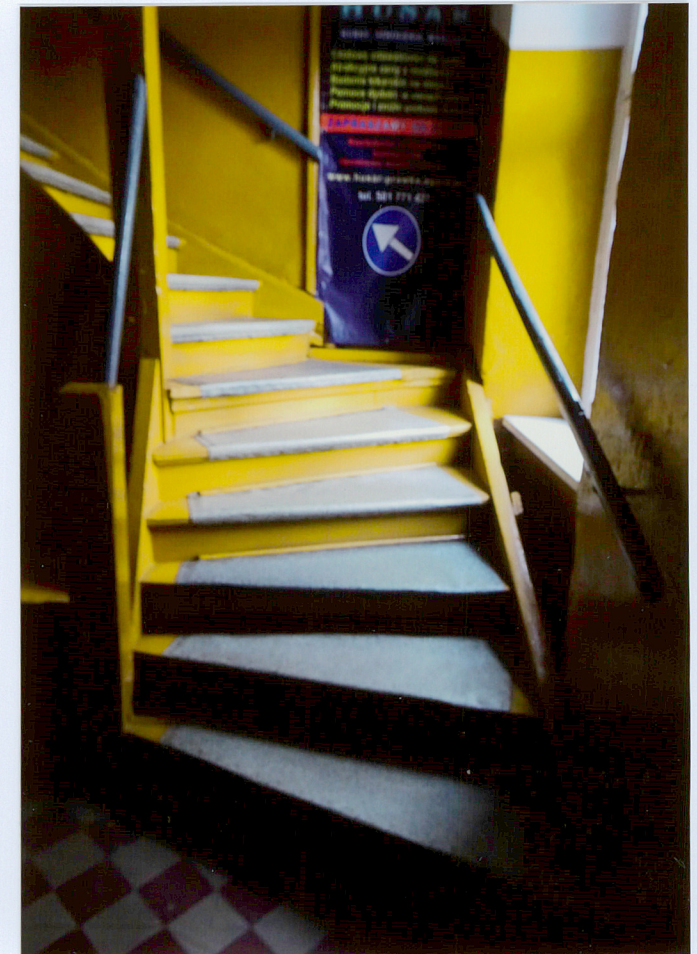
Wnętrze – sień; widok w kierunku pd.



Wnętrze – sień; widok w kierunku pn.



Parter – klatka schodowa



ZAŁĄCZNIK DO KARTY EWIDENCYJNEJ

Nr 3

1. Miejscowość	ZIELONA GÓRA	5. Nazwa zabytku (jak w karcie), adres	6. Zawartość załącznika
2. Gmina	Zielona Góra	KAMIENICA UL. KUPIECKA 2	Fotografie
3. Powiat	zielonogórski		
4. Województwo	Lubuskie		

Elewacja frontowa – portal



Piętro – drzwi prowadzące z klatki schodowej do lokali mieszkalnych



Opracowanie załącznika:
(data i podpis)

Barbara Zalewska
grudzień 2016 r.

Klatka schodowa, parter – drzwi do piwnicy; posadzka



Schody – widok ogólny



Poddasze

1. Miejscowość	ZIELONA GÓRA	5. Nazwa zabytku (jak w karcie), adres	6. Zawartość załącznika
2. Gmina	Zielona Góra	KAMIENICA UL. KUPIECKA 2	Fotografie
3. Powiat	zielonogórski		
4. Województwo	Lubuskie		

Elewacja frontowa – okno piętra



Wspornik schodów



Opracowanie załącznika:
(data i podpis)

Barbara Zalewska
grudzień 2016 r.