

1. Obiekt

DOM MIESZKALNY

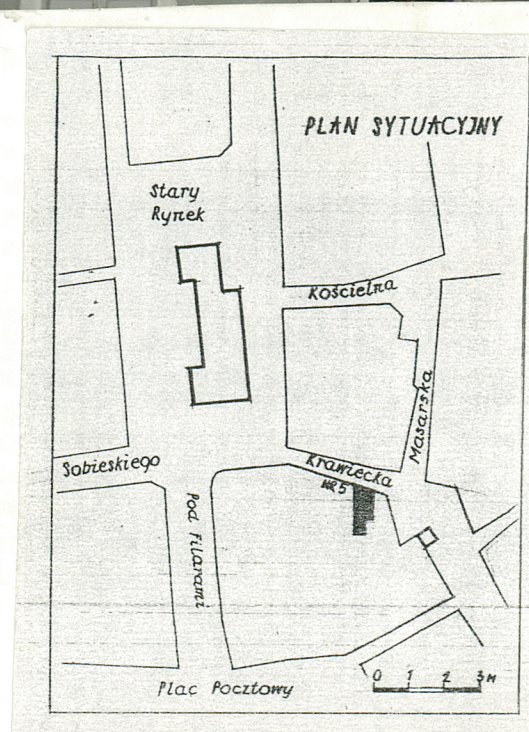
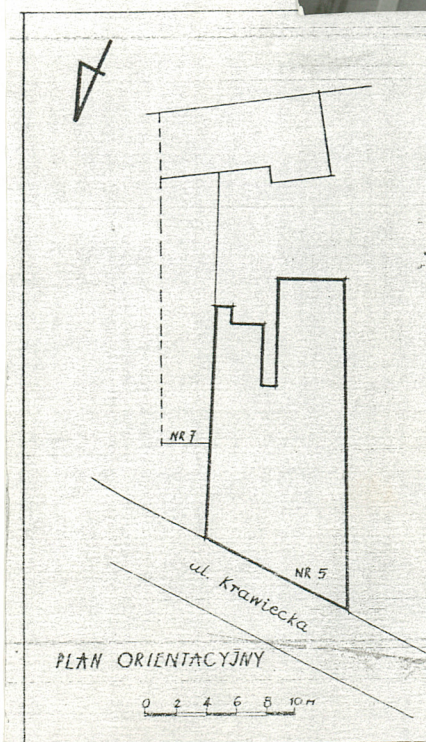
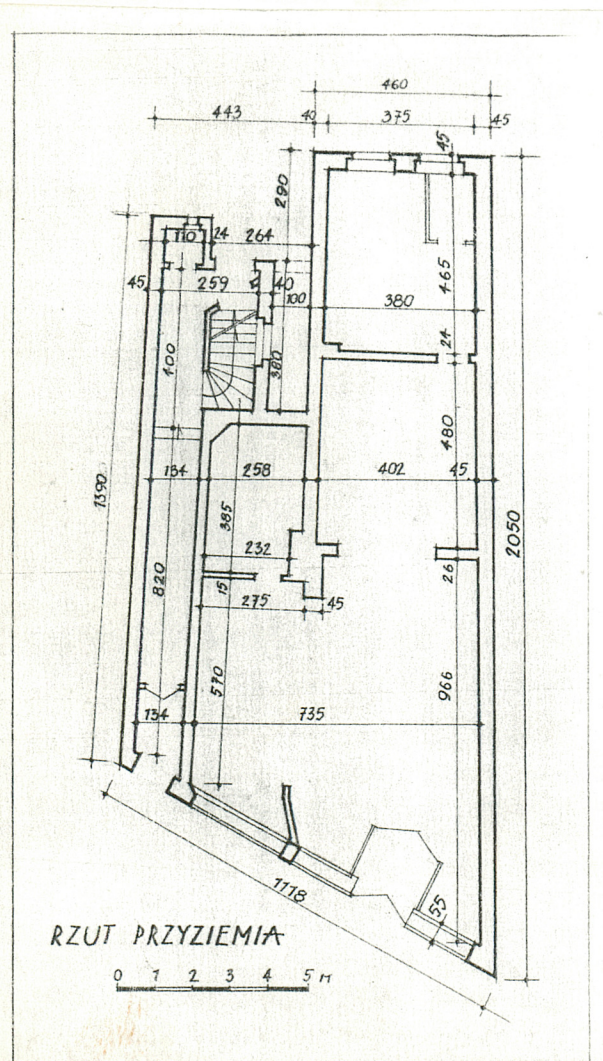
2. Czas powstania

1906-1907

3. Miejscowość

ZIELONA GÓRA

11. Zdjęcia, rzut, przekrój, sytuacja, orientacja



4. Adres

ul. Krawiecka 5

nr hipoteczny

5. Przynależność administracyjna

województwo zielonogórskie

pow. miepli

gmina miejska Zielona Góra

6. Poprzednie nazwy miejscowości

Grünberg

7. Przynależność administracyjna

1 VI 1975

województwo zielonogórskie

powiat miasto Zielona Góra

8. Właściciel i jego adres

Gmina miejska
Zielona Góra

9. Użytkownik i jego adres

"Texstyl"-sklep tekstylny
Elżbieta Mikołajczak
Jolanta Antonowicz

10. Rejestr zabytków:

Nr 3341 data 25.11.96

12. Autorzy, historia obiektu, określenie stylu

Lokacyjne miasto założone w Ipoł. XIIIw. poza ratuszem i kościołem nie zachowało zabytków o dużym znaczeniu historycznym czy artystycznym. O jego bogactwie stanowią jednak zachowane w dość dobrym stanie budynki mieszczańskie. One właśnie wraz z układem urbanistycznym stanowią o wysokiej randze Zielonej Góry. Zachowane domy pochodzą z okresu baroku i klasycyzmu. Jedynie w piwnicach i niektórych parterach zachowały się ślady z okresu renesansu i późnego średniowiecza. Bez badań poszczególnych obiektów stanowi to jednak pewnego rodzaju tajemnicę historyczną. Kamieniczki mieszczańskie zachowane w dawnym obrębie murów miejskich i tuż obok charakteryzuje jednolita skala oraz rozmaitość detalu i dość duże bogactwo formy architektonicznej. Opracowywany obiekt należy do znanych przykładów zachowanych w zabytkowych gabarytach miasta. Ulica Krawiecka swoją obecną nazwę uzyskała w końcu roku 1945, względnie w pierwszych tygodniach 1946r. Wtedy właśnie Rada Miejska "spolonizowała" przeszło 170 ulic. 40% z nich uzyskało nazwę bezpośredniego tłumaczenia nazwy niemieckiej obowiązującej w okresie dużo wcześniej. Dotyczyło to przede wszystkim nazw historycznych, związanych z zasiedleniem miasta lub z odbywającym się targiem określonych artykułów handlowych. Ulica Krawiecka przy której został wzniesiony opracowywany obiekt po raz pierwszy została wymieniona w Księdze Protokółów Rady Miejskiej w latach 1723-25 /Ratsprotokolbuch/. Posiadała wówczas nazwy kolejno po sobie następujące Buttergasse i Neuthorstrasse. Właśnie przy tych ulicach, a dokładnie przy c.d.wkładka

13. Opis (sytuacja, materiał i konstrukcja, rzut, bryła, elewacje, wnętrze, wyposażenie, instalacje)

Dom usytuowany jest po stronie północnej ulicy Krawieckiej, przy wlocie w ulicę Masarską mając na zapleczu historyczną Wieżę Głodową. Z Krawieckiej bezpośrednio dochodzi się do Starego Rynku w jego północnym narożniku. Od elewacji budynku jest to zaledwie odległość 15m. Teren ten był zabudowany w zwartym ciągu. Obecnie od strony wschodniej znajduje się plac po wyburzeniu trzech obiektów tworzących prawie połowę tej pierzei. Od strony gospodarczej zaplecza działkę zamyka wieloboczny obiekt wspomniany jako zuckerwarenfrika wzniesiony w dwudziestolecie naszego wieku. Materiałem z jakiego wzniesiono budynek jest cegła pełna spajana zaprawą wapienną. Tynki wapienno-piaskowe gładzone. Poddasze o konstrukcji ryglowej. Ściany poddasza częściowo zamieszkałego także otynkowano zaprawą wapienną. Mury otynkowane zewnętrznie i wewnętrznie zaprawą wapienno-piaskową. Elewacja malowana w kolorze jasno-zielonym względnie seledynowym. Kolor wypłowiły zachowany w górnej partii elewacji. W przerobionym "na współczesność" parterze kolor nie zachowany a okna osadzono na zaprawie cementowej. Tynki od strony zaplecza/nie malowane/w kolorze naturalnym. Obramienia okien tylko na elewacji frontowej wykonane w tynku, podobnie jak inne elementy dekoracyjne. Lukarny w naczółkowej części dachu wykonane z drewna. W piwnicy sklepienie odcinkowe typu Kleina. W pozostałych częściach budynku wszystkie stropy drewniane z podsufitką na trzcinie lub deskach wspomaganych siatką. Wieżba dachowa drewniana. Konstrukcja dachu płaska pulpitowa z podniesionym naczółkiem od strony elewacji w celu oświetlenia użytkowego strychu. Pokrycie dachu papą. Dotyczy to zarówno głównego budynku jak i gospodarczego wzniesionego na zapleczu. Tylko fragment dachu budynku głównego pokryto dachówką karpiówką. Posadzka w piwnicy betonowa, korytarz pokryty dekoracyjną płytką ceramiczną. W pozostałych częściach podłogi drewniane częściowo pokryte wykładziną typu "dekoracyjne linoleum". W niektórych pomieszczeniach podłogi pokryte mięką wykładziną lub dywanami według gustu i możliwości finansowych użytkownika. Na poddaszu podłoga z desek surowych. Schody tylko do piwnicy betonowe, w całym budynku drewniane. Na pierwsze i drugie piętro jednobiegowe zakręcane. Na poddasze jednobiegowe, a na strych typu szeroka drabina z poręczą. Schody zabezpieczone balustradą z dekoracyjnymi tralkami i szeroko zakończoną spływem wolutowym. poręczą. Drzwi frontowe drewniane płycinowe, dwuskrzydłowe, na pierwszym piętrze dwuskrzydłowe płycinowe z nadświetlikiem, wyżej dwuskrzydłowe współczesne przerobione/płyciny wyciśnięte w sztucznym drewnie/. Drzwi osadzone na zawiasach czopowych. Częściowo zachowane stare ekrany jednakże bez klamek, częściowo zamki wmontowane współcześnie. Okna drewniane z epoki, skrzynkowe, częściowo czteroskrzydłowe i podwójne, częściowo pojedyncze. Okna zamknięte półkoliście we wydatnych wnękach, na starych czopowych zawiasach częściowo z zachowanymi metalowymi wzmocnieniami w narożnikach. Zachowały się także niektóre uchwyty okienne przy podziałkach historycznych kwater. Zachowany świetlik w pionie klatki schodowej z podziałkami metalowymi na drobne kwatery ułatwiającymi oprawę szyb. Dom zbudowany na planie nieregularnego czworoboku z sienią przelotową na skrajnej osi od strony północno-zachodniej. Na zapleczu osobno stojący budynek fabryczny na rzucie prostokąta nie stykający się z opisywanym obiektem. Od strony zachodniej wyburzony plac.

c.d.wkładka

<p>14. Kubatura</p> <p>1932 m³</p>	<p>15. Powierzchnia użytkowa</p> <p>488 m²</p>	<p>16. Przeznaczenie pierwotne</p> <p>Dom mieszkalny i na zaplecze wolno stojący zakład wyrobów cukierniczych</p>	<p>17. Użytkowanie obecne</p> <p>Dom mieszkalny i punkt usługowy, na zapleczu budynek gospodarczy</p>
<p>18. Prace budowlane i konserwatorskie, ich przebieg i dokumentacja</p> <p>Od 1945 nie remontowano całego obiektu. Remont mieszkania na poddaszu w 1981r. przeprowadził we własnym zakresie lokator z powodu pęknięć sufitu i zarysowania ściany nad oknami. Także lokator wyremontował mieszkanie na I-szym piętrze we własnym zakresie. Remonty dotyczyły między innymi postawienia nowych ścianek działowych. W 1995r. ADM przeprowadziła na I-szym piętrze wymianę pionu kanalizacyjnego z powodu awarii i zalewania pomieszczeń z tekstyliami na parterze. Prace przy instalacji elektrycznej przeprowadzono w 1968r. częściowo podtynkową. Nadal jest jednak mało sprawna. Komisja budowlana oceniła aktualnie dach jako wymagający pilnie nowego pokrycia. Więźba dachowa wymaga częściowej wymiany. Podłoga na strychu miejscami przegniła wymaga remontu i częściowej wymiany. Przeprowadzono prace budowlane na parterze. W sklepie "Praktyczna Pani" w 1985r. położono posadzkę ceramiczną i PCV na zaprawie betonowej. Dokumentację przygotowało PSS w Zielonej Górze. W 1993r. przeniesiono w.c. i urządzenia sanitarne na zaplecze. Zmieniono podział wnętrza przez wzniesienie ścianek działowych. Na parterze wymieniono w 1994r. instalację gazową i założono ogrzewanie c.o. W pozostałym budynku pozostaje ogrzewanie piecowe. Nadzór nad robotami sprawowały budowlane służby miejskie. Dokumentację wykonano we własnym zakresie. Uzyskano zgodę ADM-u.</p>		<p>19. Stan zachowania (fundamenty, ściany zewnętrzne, ściany wewnętrzne, sklepienie, stropy konstrukcje dachowe, pokrycie dachu, wyposażenie i instalacje)</p> <p>Stan techniczny domu jest dość zróżnicowany. Dobrze zachowana elewacja nie odpowiada zapleczu. Zły stan techniczny tynków odsłania duże połacie aż do surowej cegły włącznie. Zaniechanie i brak troski o warunki sanitarne pogarszają wygląd całego zaplecza gospodarczego. Dotyczy to także wolno stojącego budynku dawnej fabryki. Brud i liszaje na tynku decydują o jego wyglądzie. Fundamenty obu obiektów w stanie dobrym. Nie widać pęknięć ani ubytków. <u>Ściany zewnętrzne</u> domu jak już powiedziano przedstawiają się różnie. Wewnątrz ślady wieloletniego użytkowania bez kapitalnego remontu. Odnosi się wrażenie jakoby użytkownicy we własnym zakresie przeprowadzali drobne remonty. Dotyczyły one fragmentu klatki schodowej/spocznik między schodami prowadzącymi na pierwszą kondygnację wyłożono dekoracyjnym linoleum/. Tynkowanie i malowanie fragmentów <u>ścian wewnątrz</u> budynku, wprawianie szyb do oświetlenia klatki schodowej, malowania drzwi względnie ich wymiany. W mieszkaniu na trzeciej kondygnacji od strony południowej widoczne pęknięcia nad oknami na całej długości ściany. <u>Sklepienie w piwnicy</u> w stanie dobrym, c.d. wkładka nr 4</p> <p>20. Najpilniejsze postulaty konserwatorskie</p> <p>Interwencja konserwatorska winna nastąpić w momencie kapitalnego remontu. Wewnątrz z zasady niczego nie trzeba bronić, gdyż brak jakiegokolwiek wyposażenia z epoki./Do dwóch mieszkań nie dotarto i nie stwierdzono czy ewentualnie nie ma wystroju-sztukaterii na suficie/. Natomiast należy uchronić od ewentualnych przeróbek elewację. Należy przywrócić datę powstania obiektu na pionowej kostce zwieńczającej potrójnie załamany gzyms w centralnej części elewacji/1907r./. Ślady po dacie pozostały widoczne.</p>	

21. Akta archiwalne (rodzaj akt, numer i miejsce przechowywania)

Akta miasta Zielonej Góry
Sygnatura akt 4222
Wojewódzkie Archiwum w Zielonej Górze
z siedzibą w Starym Kisielinie

22. Bibliografia

Hugo Schmidt "Geschichte der Stadt Grünberg Schles..."
Grünberg 1922r.
Nazwy ulic w Zielonej Górze opracowane przez
W.Myszkiewicza./maszynopis w Muzeum w Zielonej
Górze w Dziale Historycznym/.

23. Źródła ikonograficzne i fotografia (rodzaj, miejsce przechowywania, sygnatury)

24. Uwagi różne

25. Opracował

tekst dr Jan Muszyński, 12.03.1996r.

imię, nazwisko, data, podpis

plany, rysunki inż. Zdzisława Kraśko, 12.03.1996r.

imię, nazwisko, data, podpis

zdjęcia fotogr. Tomasz Gogo-Kowalski

imię, nazwisko, data, podpis

miejsce przechowywania negatywów

Karta po wypełnieniu podlega ochronie na podstawie przepisów prawa autorskiego

26. Adnotacje o inspekcjach, informacje o zmianach (daty, imiona i nazwiska wypełniających)

27. Załączniki

1. Miejscowość ZIELONA GÓRA	2. Obiekt (nazwa jak w karcie) DOM MIESZKALNY	3. Zawartość wkładki (nazwa obiektu lub materiału uzupełniającego) ciąg dalszy pkt.12
--------------------------------	--	--

Neuthorstrasse wzniesiono dwa budynki pod koniec XIXw. Zapewne wzniesiono je na uprzednio zabudowanych działkach. Nie jest wykluczone, że były to obiekty o konstrukcji ryglowej i padły pastwą płomieni w roku 1834 w czasie pożaru, który nie oszczędził tej części miasta. Plan miasta z roku 1784 ukazuje zwartą zabudowę na tym obszarze. Z przekazu ikonograficznego, ryciny z początku XVIIIw. wynika także, że na tym terenie istniała zwarta zabudowa. W roku 1889 na Neuthorstrasse Nr 3 stał trzykondygnacyjny dom mieszkalny. Na parterze znajdował się punkt handlowy. Kamieniczka była dwuosiowa. Zachował się jej wygląd. Parter ozdobiony boniowaniem, odcięty od pierwszej kondygnacji szerokim gzymsem zorganizowanym kilkoma opaskami w tynku. Dwa okna pierwszej kondygnacji z dekoracyjnym nadprożem gzymsu z rozetką w środku. Okna drugiej kondygnacji oznaczone opaskami w tynku, wyżej dekoracja "organkowa" wzmocniona gzymsem i płaski dach. Z obu stron wychodzący ponad dach mur przeciwpożarowy. Budynek miał rzut wydłużonego prostokąta z przelotową sienią i klatką schodową w pierwszej części obiektu. W roku 1895 istniał także drugi budynek przy Neuthorstrasse Nr 4 także dwuosiowy ze szczytowym dachem. Parter przeznaczony był podobnie jak w wyżej opisanym na sklep, piętro i poddasze zapewne na cele mieszkaniowe. Całość skromniejsza w zakresie wyposażenia w detal architektoniczny, ale obiekt przez dekoracyjny szczyt i utrzymanie w wyważonej proporcji jest także przykładem dobrej architektury mieszczańskiej w Zielonej Górze. W roku 1907 dokładnie na obu działkach wzniesiono obiekt obecnie opracowywany przy ulicy Krawieckiej Nr 5. Te trzy obiekty zostały wzniesione przez firmę Carla Mühle, majstra budowlanego w Zielonej Górze, we współczesnym rozumieniu Przedsiębiorcy Budowlanego wznoszącego domy od etapu projektu wstępnego po gotowe dzieło. Oto historia tych obiektów. W roku 1854 właścicielem obiektu Nr 3 jest G.C. Grossman, sprzedawca porcelany i zegarów. W roku 1890 wdowa Ernestine Grossman zleca remont budynku S. Jaekel'owi. Następnie właścicielem zostaje Robert Renz, który w 1895r. rozbudowuje dom. W dokumentach zachowała się wiadomość o remoncie elewacji. Zapewne z tego czasu pochodzą dekoracyjne nadproża okienne i wygląd parteru przerobionego na punkt usługowy. W budynku Nr 4 mieszkał G.W. Pesschel, iglarz z zawodu i w roku 1855 powiększył okno wystawowe. Z dokumentów archiwalnych wynika, że w 1866r. po iglarzu budynek zamieszkuje Moritz Schulz, mistrz koszykarski, który w 1866 ponownie przeprowadza prace budowlane w części parterowej obiektu. Od 1895r. jako właściciel budynku Nr3 występuje Robert Renz, który w roku 1903 otynkował i pomalował elewacje. Ten sam zakres chyba zaplanowano z inicjatywy Roberta Renz'a przy budynku Nr 4. Można dopuścić takie twierdzenie, gdyż w trzy lata później występuje on jako właściciel obu kamieniczek. W roku 1906 hurtownik i przedsiębiorca Renz składa wniosek o pozwolenie budowy na dwóch parcelach dawnych domów mieszkalnych nowego obiektu wraz z dużą hurtownią w części parterowej, z planem wzniesienia na zapleczu fabryki oczyszczania cukru, /tak zwana rafinada/. W dniu 15 marca 1907r. jak już wspomniano uzyskuje zezwolenie i rozpoczyna prace budowlane. Jak wynika z analizy architektonicznej nie wykorzystuje nic z zachowanych budynków. Dotarcie do całego układu przestrzennego piwnic było utrudnione ze względu na przeróbki, podziały i ścianki działowe. Jednakże po konstrukcji stropu Kleina wzniesionego na niezakłóconym wątku murów należy przyjąć, że wykopano nową ławę fundamentową i osadzono na niej trzykondygnacyjny, dużych rozmiarów budynek z prawie monumentalną fasadą w odniesieniu do dwóch go poprzedzających. Te fundamenty względnie ich resztki raczej ze względu na wielkość budynku nie mogły być wykorzystane. Także świadczy o tym fakt, że tylko część budynku jest podpiwniczona i to w partii przy

Wkładkę założył:
(imię, nazwisko, data)

c.d.wkładka nr 2

Miejsce przechowywania negatywów:

Wzór ODZ 1978 r.

1. Miejscowość	2. Obiekt (nazwa jak w karcie)	3. Zawartość wkładki (nazwa obiektu lub materiału uzupełniającego)
ZIELONA GÓRA	DOM MIESZKALNY	ciąg dalszy pkt.12 i 13

elewacji. Piwnice są głębokie, solidnie sklepienie z ceramiczno-betonową posadzką, do których prowadzą szerokie schody zaprojektowane, tak należy sądzić w czasie przygotowywania dokumentacji w latach 1906-1907. Z analizy dokumentacji i bryły obiektu wynika, iż mimo dużego skomplikowania, szczególnie od strony zaplecza jak również jej wewnętrznego układu przestrzennego dom powstał jako obiekt jednorodny pomyślany na dwóch działkach lecz w oparciu o dokumentację, która nie pozostawiła piwnic i ciągów murów do ponownego wykorzystania z obiektów wcześniejszych. Z całą pewnością nawet gdyby rozwarstwienie/po zbiegu tynków i analizie wiatru murów/dopuszczało wykorzystanie wcześniejszych budowli to zapewne nie w charakterze murów konstrukcyjnych. Nie widać także śladów wykorzystania ich w postaci ścian działowych. Należy jednakże dopuścić wykorzystanie bardzo dokładne działek budowlanych, ich długości i szerokości. Ten moment był podyktowany być może prawem własności lub niemożliwością zakupu fragmentu innej parceli. To spowodowało zakłócenie linii zabudowy od strony gospodarczej obiektu. Świadczyłoby to jednakże jedynie o skomplikowanych sprawach, o których wyżej mowa a nie o projekcie budowlanym na podstawie którego obiekt wzniesiono. Na zapleczu Robert Renu wznosi/zachowaną po dzień dzisiejszy/prostą budowlę trzyosiową, trzykondygnacyjną, nakrytą spadzistym dachem. Obiekt na planie został określony jako zuckerwarenfabrik. Budowlę realizuje firma Carla Mühle. Współcześnie dobudowano przybudówkę parterową bez żadnej wartości architektonicznej. Określenie stylu domu mieszkalnego pozostaje w związku z czasem wykonania dokumentacji i jej realizacji. Obiekt należy do tych eklektycznych domów mieszkalnych, które zadecydowały o wyglądzie Zielonej Góry u progu XXw. Z tego też powodu jak i wyglądu elewacji posiadającej duże walory artystyczne zasługuje na ochronę jako dziedzictwo kulturowe mieszczan kształtujących wygląd Zielonej Góry zachowany po dzień dzisiejszy. Prosta budowla wzniesiona przez Roberta Renza z przeznaczeniem na zakład wyrobów cukierniczych w roku 1923 została podwyższona o użytkowy strych oświetlony okienkami w tych samych osiach o mniejszych wymiarach. Obiekt nie posiada cech stylowych związanych z epoką.

c.d.pkt.13

Od wschodu przylegający do działki budynek "Veritasu" cofnięty od linii fasady o parę metrów w głąb, oddzielony wyraźną dylatacją. Od południa/zaplecze gospodarcze/elewacja nieregularna z dwoma uskokami i cofniętą częścią obiektu w celu uzyskania bocznego oświetlenia do mieszkalnej części domu. Tę część obiektu w celu wzmocnienia konstrukcyjnego spięto łukami ceglanyymi po jednym na każdej kondygnacji. Przy końcu sieni przelotowej na parterze wejście do piwnicy i schody prowadzące na górę do drugiej kondygnacji. Na wysokości trzeciej kondygnacji korytarz biegnący w poprzek budynku umożliwiając dojeżdżanie do mieszkań z oświetleniem poprzez okna organizujące główną elewację/od północy/. Korytarz doprowadza do klatki schodowej umieszczonej po przeciwnej stronie budynku, od strony południowo-wschodniej. Doprowadza do mieszkań zajmujących trzecią kondygnację od strony południowej oraz do schodów prowadzących na użytkowy strych. W tej części domu zachowały się pierwotne podziały, a na miejscu dawnej suszarni i kilku spiżarni pomieszczono lokalność z urządzeniami sanitarnymi i łazienkami. Pomieszczenia handlowo-usługowe na parterze podzielono według współczesnych potrzeb użytkowych, bez uszczerbku dla zabytkowego układu budynku. Bryła budynku wolno stojąca. Obiekt zasadniczy/dom mieszkalny wraz z częścią przeznaczoną na handel/częściowo podpiwniczony, trzykondygnacyjny, nakryty płaskim z wysoko wyniesionym naczółkiem dachem two-

Wkładkę założył:
(imię, nazwisko, data)

c.d.wkładka nr 3

Miejsce przechowywania negatywów:

Wzór ODZ 1978 r.

1. Miejscowość	2. Obiekt (nazwa jak w karcie)	3. Zawartość wkładki (nazwa obiektu lub materiału uzupełniającego)
ZIELONA GÓRA	DOM MIESZKALNY	ciąg dalszy pkt.13

rzącym główną elewację domu. Obiekt mieści się w gabarycie sąsiadujących budynków przy ulicy Kościelnej i Marsarskiej, wyróżniając się specyficzną, nawet jak na eklektyzm, elewacją. W północnej części elewacji obok symbolicznego zwieńczenia tympanonu w naczółkowej części dachu dwie lukarny kryte dwuspadowymi trójkątnymi daszkami podtrzymywanymi krokoszczynami. Pole trójkąta nad oknami wypełnione deskowaniem, dekoracyjnie wyprofilowanym. Dach nachylony do zaplecza tworzy linię ostrego spadku. Budynek fabryczny wolno stojący prosty o bryle na rzucie prostokąta z dachem pulpitowym z naczółkiem z mniejszymi od pozostałych użytkowymi oknami oświetlającymi strych. Podpiwniczony na całym rzucie. Oświetlony oknami z suterenu. Elewacja frontowa czteroosiowa z wejściem na skrajnej osi od strony północno-zachodniej. Płaszczyzna ściany przecięta silnie zaznaczonym gzymsem oddzielającym część parterową usługową od pozostałych kondygnacji. Całość parterowa wyłożona, po gzyms, płytkami ceramicznymi. Organizują ją dwa okna wystawowe z wejściem centralnym. Całość przeszklona wielkimi płaszczyznami wzmocnionymi konstrukcją metalową, utrzymującą ciężar przeszklenia. Wejście do budynku cofnięte w głąb, w stosunku do linii elewacji i wejścia do sklepu, które zorganizowane zostało w linii okien wystawowych. Całość pozostałej elewacji wzbogacona dekoracją architektoniczną wyrobioną w tyku. Okna objęte opaskami z zaznaczonymi akcentami sugerującymi bazy i głowice. Nad oknami drugiej kondygnacji elementy dekoracyjne w formie trzech palmet, będących bazami dwóch okien trzeciej kondygnacji. Okna boczne trzeciej kondygnacji w obszernych polach wzbogaconych pionowymi kanelurami wyrobionymi także w tynku. Całość została zamknięta bogatym gzymsem półkoliście zwieńczającym bogatą formę elewacji. Na osi środkowej bez odpowiednika w pozostałych kondygnacjach forma symbolicznej dekoracji architektonicznej będąca jej głównym akcentem. Dwa filary z gzymsem podpartym na konsolkach tworzą pole dla okna z trójkątnym podziałem o sześciu polach. Nad oknem ponownie dwa filarki podtrzymywane przez wyobrażenie sowy z rozpostartymi do lotu skrzydłami. Wyżej między filarkami wyobrażenie twarzy kobiecej nie będącej jednak typowym maskarónek. Całość tego architektonicznego "łuku triumfalnego" zamyka silnie gierowany gzyms potrójnie załamany, zwieńczony pionową kostką. Część dachu od wyniesienia przez ten specyficzny tympanon do naczółkowego wychylenia, w którym umieszczono opisane już lukarny w "bryle budynku", pokryta została dachówką karpiówką kładzoną podwójnie w koronkę. W tym właśnie miejscu więźba dachowa drewniana krokwiowo-jętkowa spotyka się z dachówką karpiówką wspartą na ściankach kolankowych. W ten konstrukcyjny sposób zorganizowano wygląd głównej elewacji. Symbolika głównego akcentu elewacji jest trudna do rozszyfrowania. Według Słownika Symboli /Władysław Kopaliński, Wiedza Powszechna, Warszawa 1990/ wyobrażenie sowy w literaturze, architekturze czy poezji niesie ze sobą tak wiele metafor i przenośni, akcentując wzajemnie wykluczające się zjawiska, że nie sposób jednoznacznie zrekonstruować myśl i przesłanie fabrykanta-przemysłowca, który wzniósł ten budynek i obok fabrykę. Pozostawmy więc przy tych, które niosą wiedzę racjonalną, mądrość, naukę, jasnowidzenie. Względnie odnieśmy się do heraldyki gdzie sowa to czujność, dowcip, ale i odosobnienie. Być może, że twarz na elewacji to wyobrażenie Ateny, symbol mądrości podtrzymywanej przez sowę symbolizującą wiedzę racjonalną, będącą w opozycji do orła, któremu przypisywano wiedzę intuicyjną. Wreszcie sowa od antyku aż po czasy nowożytne była związana z muzami, literaturą i filozofią. A może ta "sowa była córką piekarza", o której mówiła obłąkana Ofelia? Wnętrze obiektu nie zachowało niczego co pozwoliłoby podtrzymać jakąkolwiek z tych hipotez. Proste ukształtowanie wnętrza bez żadnych elemen-

Wkładkę założył:
(imię, nazwisko, data)

c.d.wkładka nr 4

Miejsce przechowywania negatywów:

Wzór ODZ 1978 r.

1. Miejscowość	2. Obiekt (nazwa jak w karcie)	3. Zawartość wkładki (nazwa obiektu lub materiału uzupełniającego)
ZIELONA GÓRA	DOM MIESZKALNY	ciąg dalszy pkt.13 i 19

tów dekoracyjnych także nie sprzyjają takim rozważaniom. Budynek wyposażony jest częściowo w instalację c.o. zachowano także ogrzewanie piecowe, gazową i elektryczną. Zachowała się także częściowo zniszczona instalacja odgromowa.

c.d.pkt 19.

części metalowe zardzewiałe bez śladu miniowania, stropy w stanie dość dobrym, podłogi zużyte, stopnie klatki schodowej także. Terakotowa posadzka w korytarzu częściowo wykruszona. Wieżba dachowa naruszona przez kołatkę, miejscami prowizorycznie wzmacniana, bez śladów aktualnej konserwacji. Pokrycie dachu wymaga remontu i smołowania. Całość robi wrażenie zaniedbania i wyeksploatowania. Zaplecze gospodarcze zostało zdewastowane i spełnia częściowo funkcję podręcznego śmietnika. Tynki zewnętrzne odpadają, instalacja zewnętrzna elektryczna prawie zużyta. Wewnątrz instalacja gazowa grozi niebezpieczeństwem, gdyż montowana jest prowizorycznie, podobnie elektryczna, kiedyś podtynkowa, miejscami odsłania swój przebieg na skutek pęknięć tynku i prowizorycznych przeróbek. Rynny i rury spustowe zużyte w dużym stopniu ze śladami niefachowych remontów i uzupełnień.

Wkładkę założył:
(imię, nazwisko, data)

Miejsce przechowywania negatywów:

Wzór ODZ 1978 r.

1. Miejscowość

ZIELONA GÓRA

2. Obiekt (nazwa jak w karcie)

DOM MIESZKALNY

3. Zawartość wkładki (nazwa obiektu lub materiału uzupełniającego)

fotografie współczesne



Wkładkę założył:
(imię, nazwisko, data)

Miejsce przechowywania negatywów:

1. Miejscowość

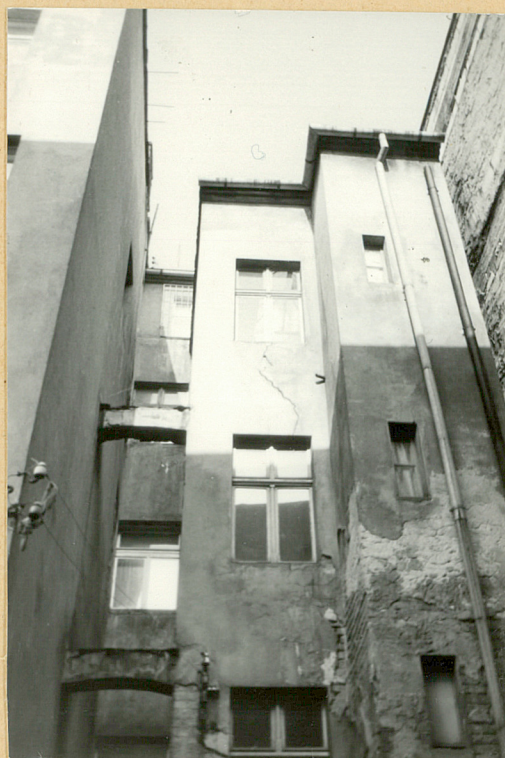
ZIELONA GÓRA

2. Obiekt (nazwa jak w karcie)

DOM MIESZKALNY

3. Zawartość wkładki (nazwa obiektu lub materiału uzupełniającego)

fotografie współczesne

Wkładkę założył:
(imię, nazwisko, data)

Miejsce przechowywania negatywów:

Druk. Świebodzin 93 08. 85 500

Wzór ODZ 1978 r.

1. Miejscowość

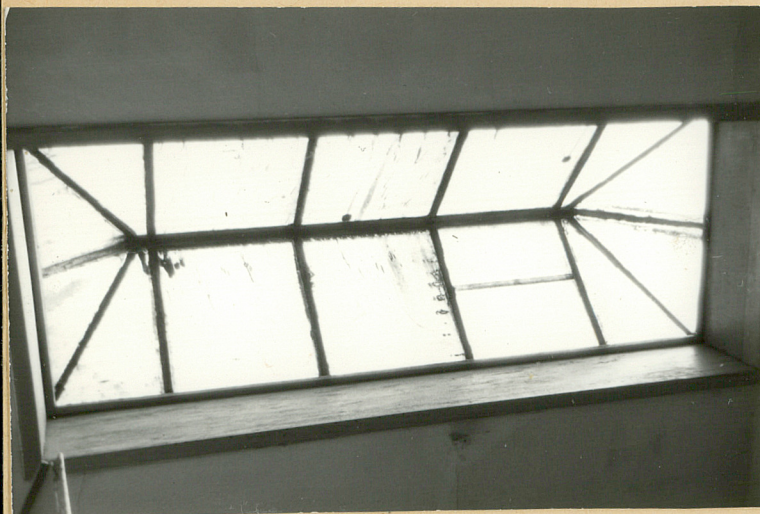
ZIELONA GÓRA

2. Obiekt (nazwa jak w karcie)

DOM MIESZKALNY

3. Zawartość wkładki (nazwa obiektu lub materiału uzupełniającego)

fotografie współczesne



Wkładkę założył:
(imię, nazwisko, data)

Miejsce przechowywania negatywów:

1. Miejscowość

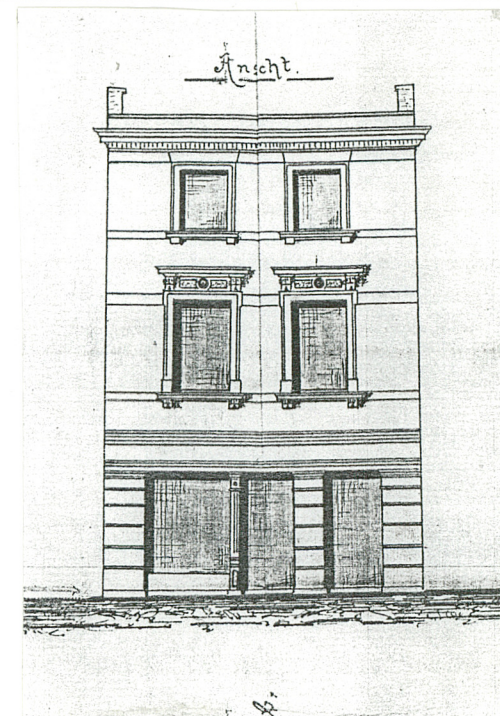
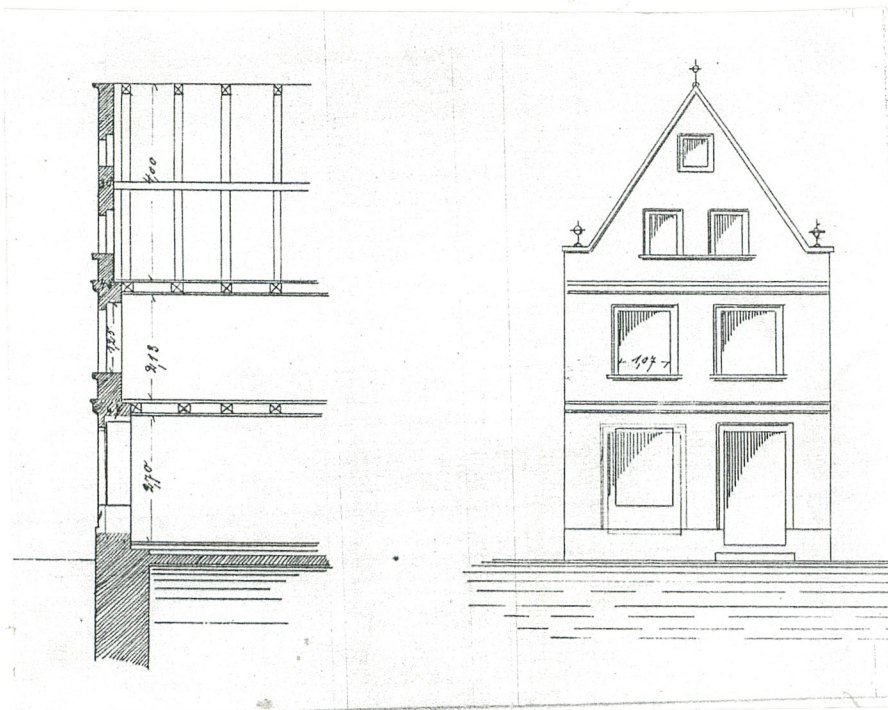
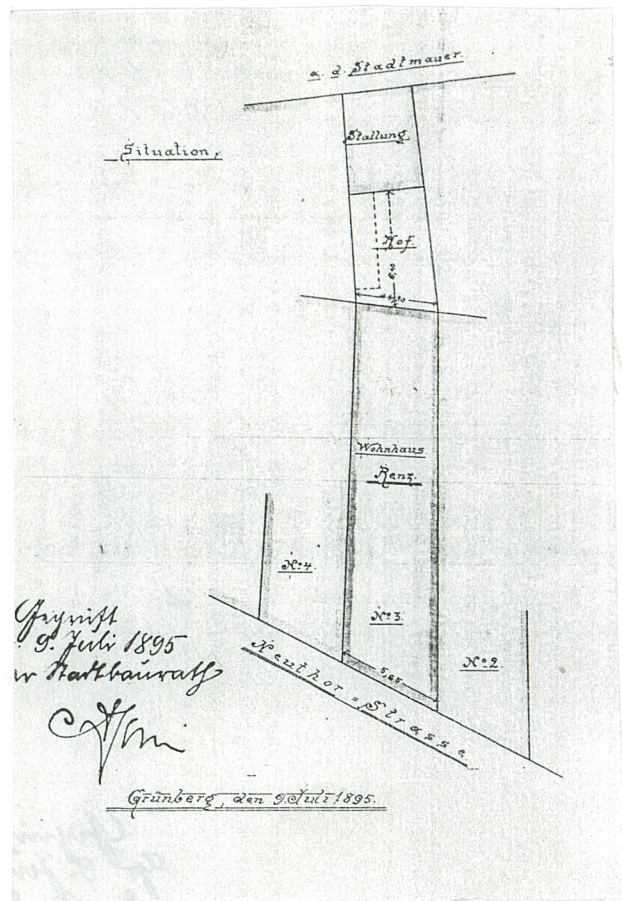
ZIELONA GÓRA

2. Obiekt (nazwa jak w karcie)

DOM MIESZKALNY

3. Zawartość wkładki (nazwa obiektu lub materiału uzupełniającego)

ikonografia



Wkładkę założył:
(imię, nazwisko, data)

Miejsce przechowywania negatywów:

1. Miejscowość

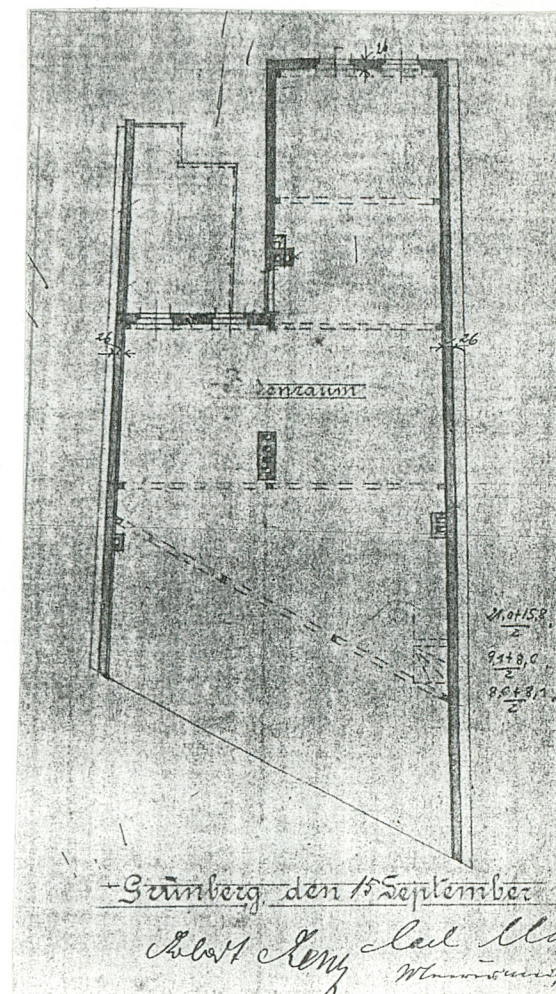
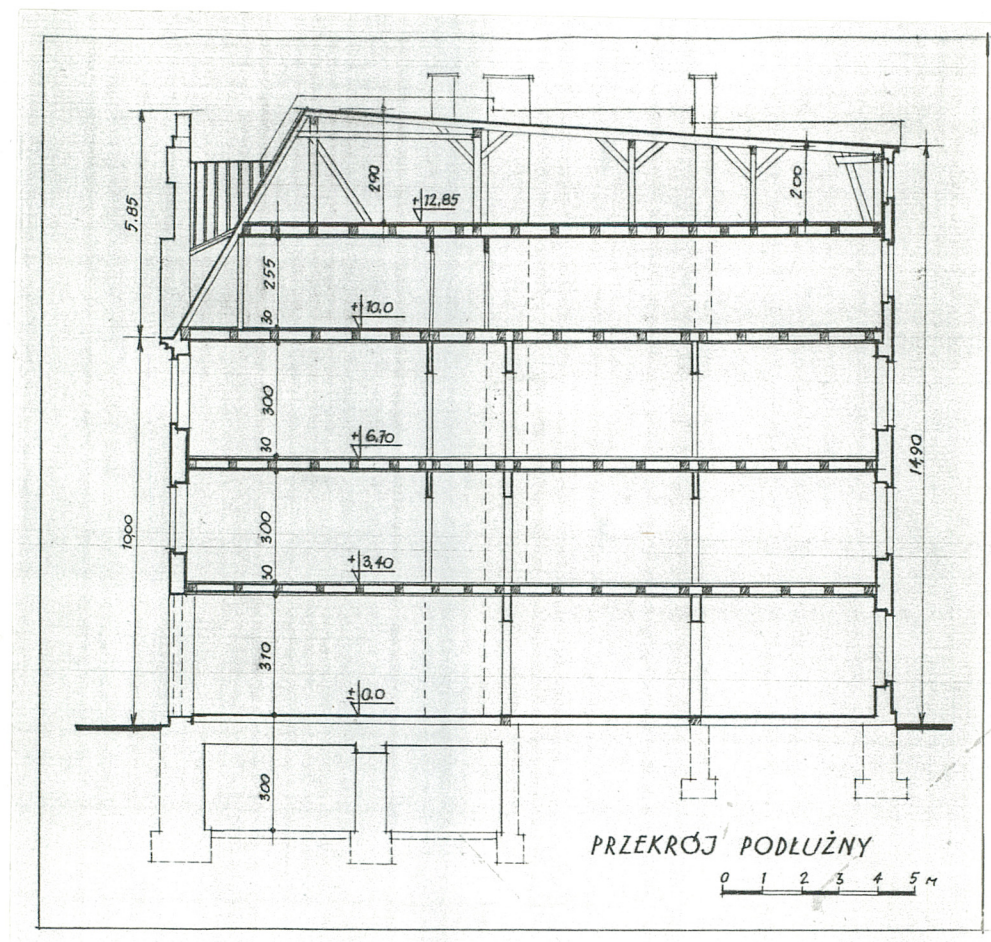
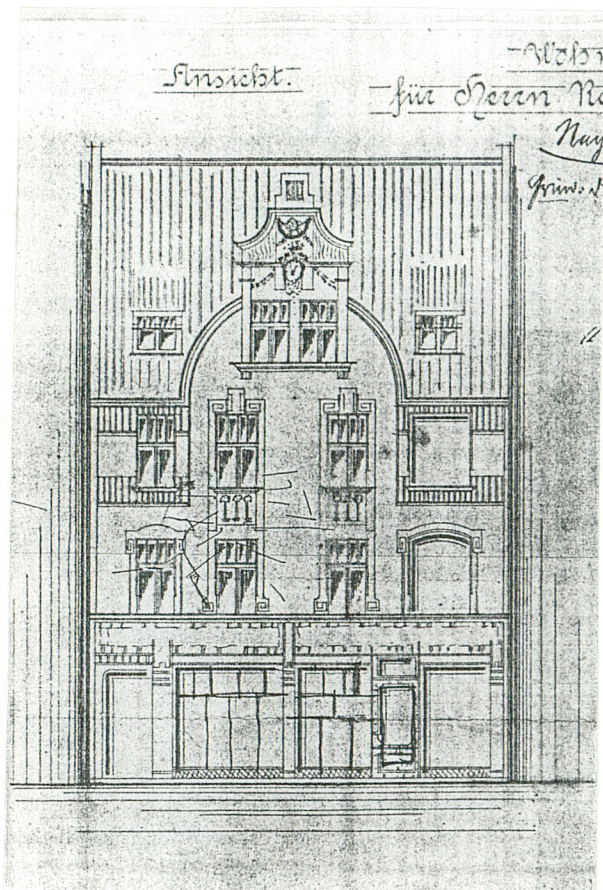
ZIELONA GÓRA

2. Obiekt (nazwa jak w karcie)

DOM MIESZKALNY

3. Zawartość wkładki (nazwa obiektu lub materiału uzupełniającego)

ikonografia, współczesny przekrój podłużny



Wkładkę założył:
(imię, nazwisko, data)

Miejsce przechowywania negatywów:

Wzór ODZ 1978 r.

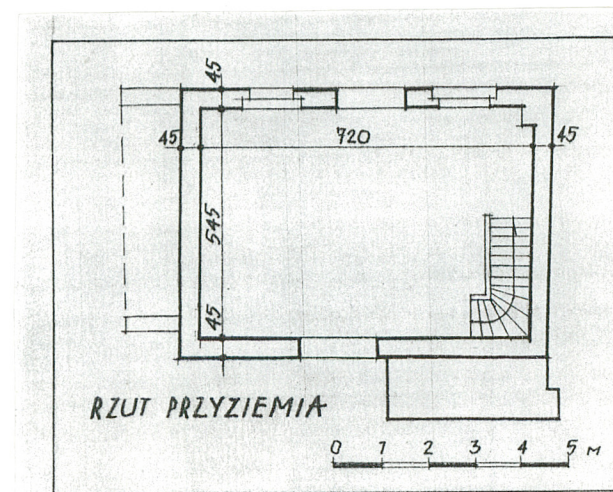
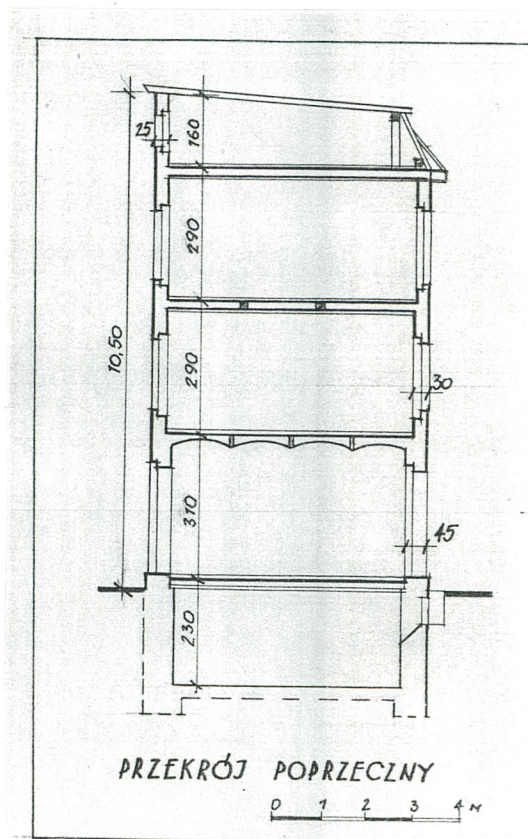
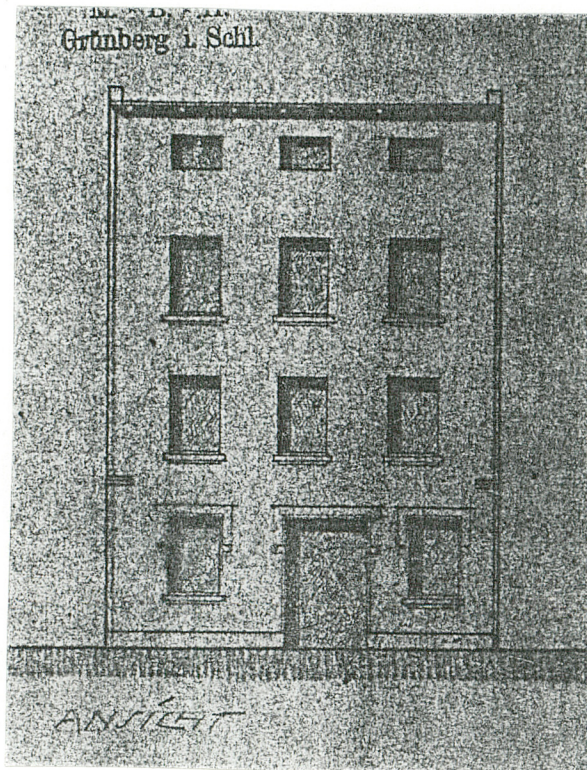
1. Miejscowość

ZIELONA GÓRA

2. Obiekt (nazwa jak w karcie)

DOM MIESZKALNY

3. Zawartość wkładki (nazwa obiektu lub materiału uzupełniającego)

zakład wyrobów cukierniczych/zaplecze domu mieszkalnego/
ikonografia, współczesny przekrój poprzeczny, rzut przyziemia

Wkładkę założył:
(imię, nazwisko, data)

Miejsce przechowywania negatywów:

Wzór ODZ 1978 r.

1. Miejscowość

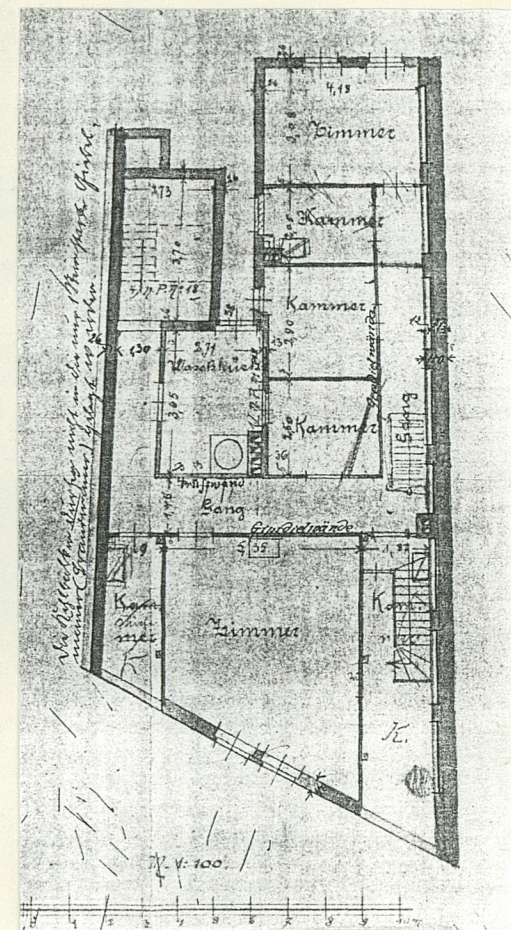
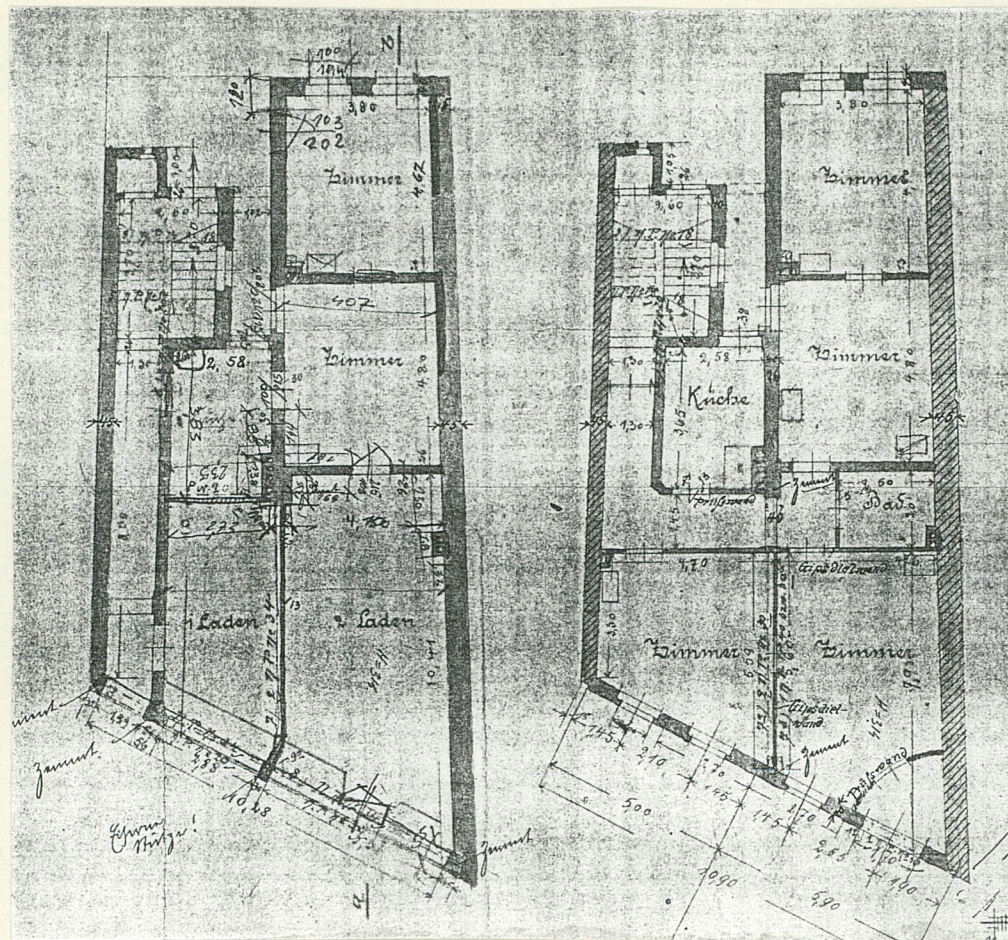
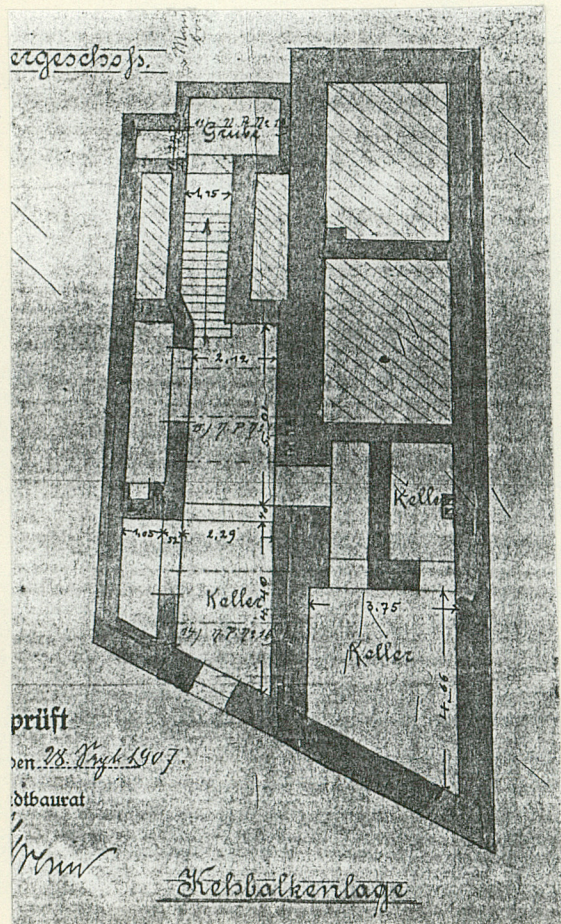
ZIELONA GÓRA

2. Obiekt (nazwa jak w karcie)

DOM MIESZKALNY

3. Zawartość wkładki (nazwa obiektu lub materiału uzupełniającego)

ikonografia



Wkładkę założył:
(imię, nazwisko, data)

Miejsce przechowywania negatywów: