

LUBUSKI

1. Obiekt

P A Ł A C

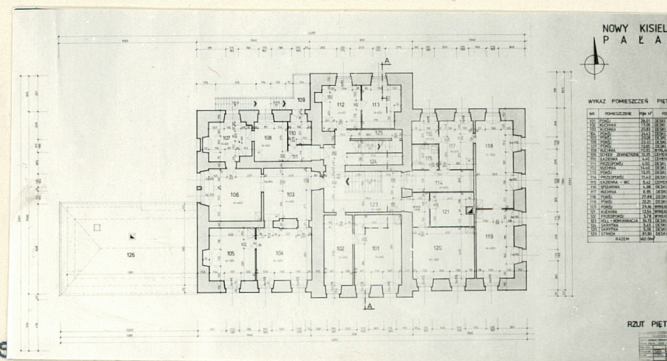
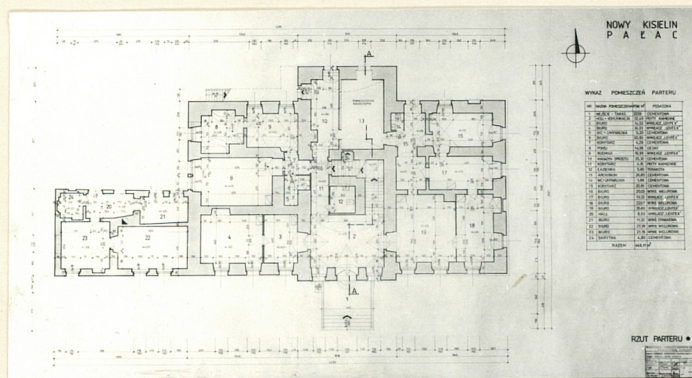
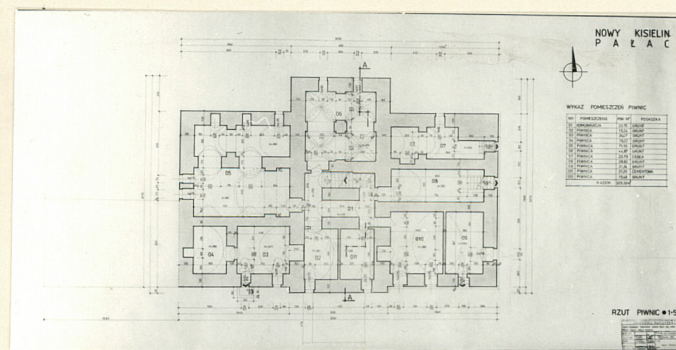
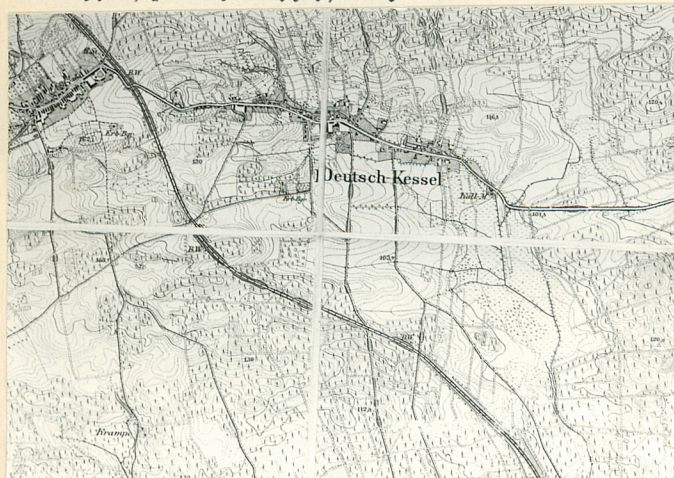
2. Czas powstania

ok. 1700 r.

3. Miejscowość

N O W Y K I S I E L I N

11. Zdjęcia, plan sytuacyjny, rzuty



autor zdjęć
data wykonania
miejsce przechowywania negatywów

Cz. M. aćkowiak, H. Nowakowski
PKZ Poznań

4. Adres

nr hipoteczny

5. Przynależność administracyjna

województwo Zielonogórskie

gmina Zielona Góra
pow. Zielona Góra

6. Poprzednie nazwy miejscowości

Deutsch-Kessel

7. Przynależność administracyjna
przed 1.VI.1975

województwo Zielonogórskie

powiat Zielona Góra

8. Właściciel i jego adres

9. Użytkownik i jego adres

Kombinat PGR Zielona Góra
65-735 Zielona Góra, ul. Batorego
nr 126 a

10. Rejestr zabytków

Nr 2038 data 1971

Najwcześniejsze wzmianki o właścicielach wsi pochodzą z ostatniej ćw. XV w., a do ok. 1680 r. dobra stanowiły własność jednej lub kilku rodzin wchodząc okresami w skład rozległych dóbr właścicieli pobliskiego Przytoka. Kolejni właściciele to: XV w. - rodzina von Schoff, 1503-1565 von Bockersdorf, II poł. XVI w. - von Tschammer, von Dyhrn oraz von Rothenburg, 1614-1680 von Stentsch z Przytoka. Od 1680 do 1714 r. N. Kisielin stanowi samodzielny majątek Wenzela Rudolfa von Stentsch /najpierw ojciec, później syn o tym samym imieniu/. W tym okresie, najprawdopodobniej ok. 1700 r. zbudowany został na "surowym korzeniu" pałac noszący znamiona śląskiego baroku. W trakcie budowy zmieniono koncepcję rozwiązania klatki schodowej / w miejsce projektowanych bocznych schodów wprowadzono dwubiegową klatkę schodową w środkowej partii przyziemia/. Barokowa jest tak bryła obiektu podkreślona pierwotnie skromną dekoracją /portal z przerwany naczółkiem, boniowane naroża/ jak i wewnątrz /sypialnie z alkowami, dekoracja sztukatorska/. W k. XIX w., kiedy właścicielem była rodzina von Bojanowskich w pałacu przeprowadzono remont polegający m.in. na dzieleniu większych pomieszczeń i wybiciu dodatkowych drzwi w elewacji płu. Od pocz. XX w. pałac zamieszkały był przez rodzinę dzierżawcy Maxa Feiereisa.

Pałac usytuowany jest przy drodze prowadzącej z Nowego Kisielina do Droszkowa i dalej do Zaboru, skierowany do niej elewacją płu. Fasada skierowana jest na południe, gdzie znajduje się podwórze gospodarcze zamknięte z dwóch stron budynkami folwarcznymi. Za nim rozciąga się niewielkie, zdewastowane założenie parkowe, w którego południowej partii wznosi się willa właściciela zbudowana na pocz. XIX w.

Pałac wzniesiony jest z cegły / z niewielkimi dodatkami kamienia w partii piwnic/, otynkowany. Piwnice i środkowa część przyziemia przeklepię, w pozostałych pomieszczeniach drewniane stropy. Konstrukcja dachu drewniana, kryta dachówką.

Budynek założony jest na planie prostokąta o wym. 30 x 16 m z pozornym ryzalitem na osi elewacji płu /fałszywy/, ryzalitem na osi elew. płu oraz parterową przybudówką dostawioną do elewacji wsch.

Dwukondygnacyjny, podpiwniczony, zamknięty jest czterospadowym dachem, zwieńczonym barokową, drewnianą wieżyczką z latarnią. Fasada jest 9-osiova, elewacja północna 8-osiova, zaś elewacja zach. 4-osiova. Do płu części elewacji wschodniej przylega dobudówka, której elewacja płu jest obecnie 3-osiova /dawniej 4 osie/, a płu 4-osiova. Główne wejście do pałacu znajduje się na osi elewacji płu /dawniej podkreślone portalem/. W środkowej części przyziemia mieści się przeklepię sień z dwubiegową klatką schodową, za którą znajduje się duże pomieszczenie zajmujące zryzalitowaną partię przyziemia, obecnie podzielone na dwa wnętrza. Wschodnia partia przyziemia jest trzytraktowa / w trakcie płu sypialnia z alkową/, zachodnia - obecnie również trzytraktowa, dawniej dzieliła się na dwa trakty z dużą salą od południa. Układ piętra w partii środkowej i wschodniej analogiczny do przyziemia /obecnie z wtórnymi podziałami/, w części zachodniej pierwotna sala zajmująca całą przestrzeń podzielona wtórnie na szereg pomieszczeń. W pom. nr 6 przyziemia oraz 107-110 i 123 piętra zachowane sztukaterie ramowe na sufitach z czasu budowy. W pom. nr 114 drzwi barokowe, stolarka drzwiowa z XIX w.

Instalacje elektryczna i wod-kan.

14. Kubatura	15. Powierzchnia użytkowa	16. Przeznaczenie pierwotne	17. Użytkowanie obecne
9600 m ³	1236 m ²	siedziba właściciela wsi	biura i mieszkania PGR

18. Prace budowlane i konserwatorskie, ich przebieg i dokumentacja

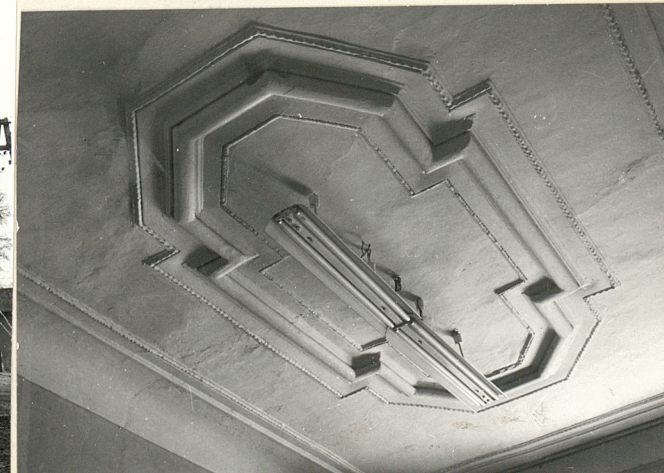
1980 - położenie nowych tynków na elewacji
 1980 - wykonanie inwentaryzacji konserwatorskiej i projektu remontu i adaptacji pałacu dla potrzeb PGR przez PP PKZ Prac. Projektową w Zielonej Górze.

19. Stan zachowania (fundamenty, ściany zewnętrzne, ściany wewnętrzne, sklepienia, stropy, konstrukcje dachowe, pokrycie dachu, wyposażenie i instalacje)

Obiekt wymaga kapitalnego remontu.

20. Najpilniejsze postulaty konserwatorskie

Przy przeprowadzaniu remontu konieczne uwzględnienie zrekonstruowanie dawnego wystroju elewacji.



21. Akta archiwalne (rodzaj akt, numer i miejsce przechowywania)

Brak

22. Bibliografia

Foerster A. - Geschichtliches von den Dörfern des Grünberger Kreis. Grünberg 1905.

Frühbus O. - Geschichte der Parochie Prittag. Grünberg 1841

Kąsinowska R. - Pałac w Nowym Kisielinie. Poznań 1980
msznps PKZ

Zimmermann F.A. - Beyträge zur Beschreibung von Schlesien
B.X Brieg 1791.

23. Źródła ikonograficzne i fotografie (rodzaj, miejsce przechowywania, sygnatury)

Zdjęcia sprzed 1945 r. - R.F.Na p.Feiereis. Repr.PKZ
Oddział Poznań nr C-74539, C-74540, C-74541.

24. Uwagi różne

25. Wypełnił

mgr Róża Kąsinowska
XII 1981

26. Sprawdził