

1. Obiekt :

DOM MIESZKALNY (WILLA)

2. Czas powstania
Ok. 1905

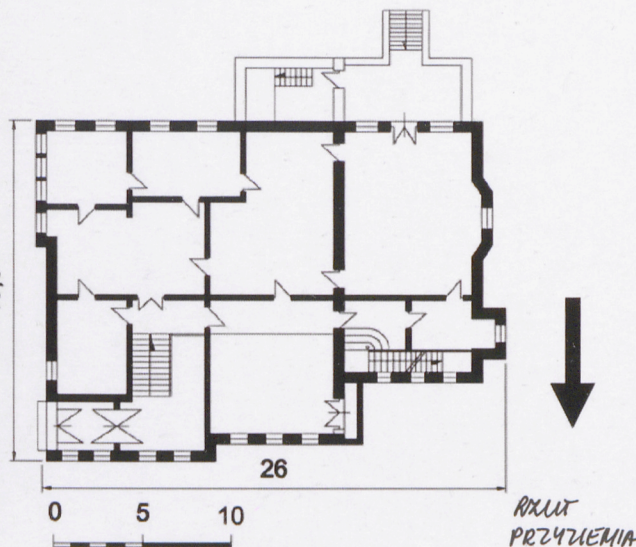
3. Miejscowość:

ŻARY

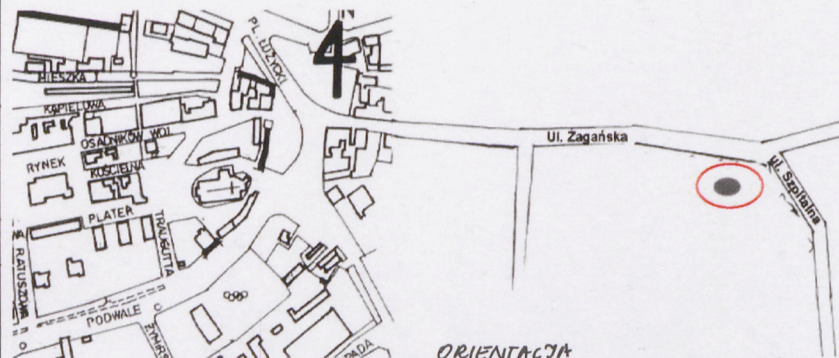
11. Zdjęcia, rzut, przekrój, sytuacja, orientacja



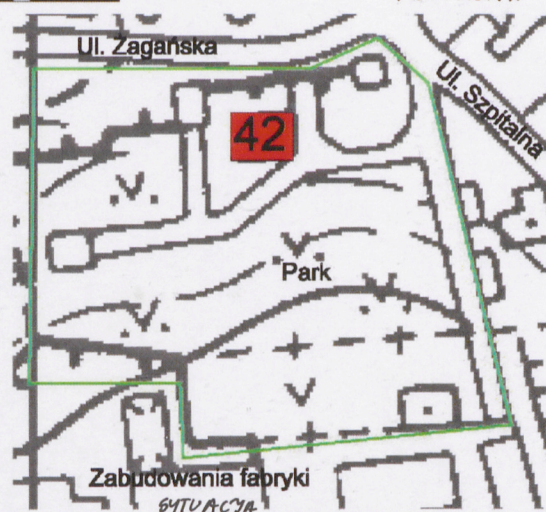
FOT. WIDOK OGÓLNY



RZUT
PRZYTUMIA



ORIENTACJA



SITUACJA

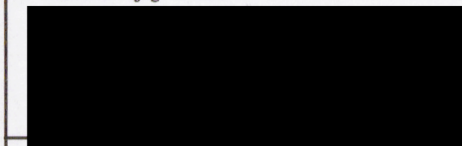
4. Adres **ul. Żagańska 42**
nr hipoteczny: dz. nr 354/3, KW [REDACTED]

5. Przynależność administracyjna
województwo **Lubuskie**
gmina **Żary**
powiat **żarski**

6. Poprzednie nazwy miejscowości
Sorau

7. Przynależność administracyjna
przed 01.01 1999r.
województwo **zielenogórskie**
powiat **żarski**

8. Właściciel i jego adres:



9. Użytkownik i jego adres:
j.w.

10. Rejestr zabytków

2250 z 9.07.1976
Nr 354 z dnia 05-06-1961r.

dec. dot. domu Koscielnego

12. Autorzy, historia obiektu, określenia stylu.

Zamknięte pasmem średniowiecznych obwarowań, Żary przez całe stulecie ograniczone były terytorialnie. Sytuacja zmieniła się za sprawą industrializacji. Powstanie przemysłu spowodowało znaczący wzrost populacji, a to wywołało zapotrzebowanie na mieszkania. Potrzebne były nowe tereny pod budownictwo mieszkaniowe, a także usprawnienie komunikacji między starym centrum i nowymi dzielnicami. Począwszy od lat dwudziestych XX wieku zaczęto zatem burzyć bramy miejskie. Dolną, prowadzącą na przedmieście Żagańskie, rozebrano w 1827 roku. Wprawdzie za tą bramą już w średniowieczu wyrosło wspomniane przedmieście ze szpitalem i kościołem Świętego Ducha. Jego usytuowanie wzdłuż tranzytowej drogi miało jednak mały zasięg. Dopiero rozerwanie zamkniętego kręgu obwarowań stworzyło warunki do rozwoju przestrzennego miasta w kierunku wschodnim. Powstała sieć nowych ulic i przesunęła się dalej zabudowa przy trakcie żagańskim. Na południe od niego, przy obecnej ulicy Szpitalnej powstała duża fabryka włókiennicza, której założycielem był E. Schelzke. Opodal fabryki, przy zbiegu ulicy Żagańskiej z ulicą Szpitalną, jeden z następców twórcy fabryki wybudował sobie okazałą siedzibę tj. opisywany dom nr 42 przy ulicy Żagańskiej. Secesyjna w układzie planu i dekoracji architektura obiektu wskazuje czas powstania obiektu, potwierdzonego datą umieszczoną w portalu - 1905. Willa usytuowana jest w otoczeniu parku, założonego wraz z jej budową przy wykorzystaniu zastanego na działce drzewostanu. Po 1945 roku willę przejęło Ludowe Wojsko Polskie, urządzając w niej garnizonowy klub oficerski. W 2002 od Agencji Mienia Wojskowego kupili obecnie właściciele z przeznaczeniem na pensjonat z restauracją.

13. Opis (sytuacja, materiał i konstrukcja, rzut, bryła, elewacje, wnętrza, wyposażenie, instalacje).

Sytuacja: dom położony jest po południowej stronie ulicy Żagańskiej, na dużej działce, graniczącej od wschodu z ul. Szpitalną, idącą od Żagańskiej w kierunku południowym. W sąsiedztwie, za ulicą Szpitalną, przy ulicy Żagańskiej 44 położone są magazyny ogumienia samochodowego GOOD YAER DĘBICA, a po północnej stronie ulicy Żagańskiej wolnostojące domy nr 45 i 47. Posesja ogrodzona jest prymitywnym płotem z betonowych segmentów oraz prosta siatką drucianą w metalowych ramach. Od strony ulicy Żagańskiej na krańcach ogrodu znajdują się dwa parterowe, murowane pawilony. Drogi wewnętrzne mają nawierzchnię z kostki granitowej, betonowych płytek i gruntową. Od wschodu przed willą występuje niska zieleń, a od zachodu i południa park z wysokim drzewostanem. Materiał ścian: dom zbudowany jest z cegły na zaprawie cementowo-wapiennej, otynkowany. Tynki cementowo-wapienne. Ścianki działowe w piwnicy z cegły kratówki i z luksferów, a na strychu ryglowe ścianki wypełnione wspólnie cegłą. Sklepienia, stropy: w piwnicy i nad parterem stropy płaskie, ceglane na metalowych belkach. W przedsionku sklepienie krzyżowe (mało czytelne), a w holu sklepienie zwierciadlane. Pozostałe stropy drewniane ze ślepym pulapem. więźba dachowa drewniana jętkowa z płatwią stropową. Pokrycie dachowe: dach kryty blachą ocynkowaną, malowana czerwona farbą, kopuła wieżyczki blacha cynkowa. Posadzki w piwnicy posadzki z lastryka i z płytek ceramicznych w pomieszczeniach sanitarnych. Są też posadzki cementowe. W przedsionku holu i w korytarzu klatki schodowej (na pierwszym piętrze) szare lastryko ujęte w ugrową obwódkę (przy ścianach). Przed wyjściem na podwórze fragment starych płytek ceramicznych w kolorze szarym z małymi niebieskimi. W układzie rzędowym. W pomieszczeniach podłoga drewniana: parkiet i panele na parterze i deskowa na parterze, piętrze i w korytarzu przy drewnianych schodach. Na strychu podłogi deskowe. Schody wejściowe składają się z dwóch stopni granitowych. W elewacji tylnej wprowadzono proste, betonowe schody o pełnych policzkach przechodzących w balustradę, a prowadzące do jednej z sal. Schody proste z lastryka prowadzą do wyjścia na podwórze. Z lastryka są też proste schody (cztery stopnie) do piwnicy, poprzedzone trzema stopniami z lastryka. Do piwnicy prowadzą schody proste (cztery stopnie) - lastryko, poprzedzone trzema stopniami z lastryka. Na wysoki parter prowadzą szerokie schody proste o pełnych policzkach. Stopnice, podstopnice, a także policzki obłożone białym marmurem. Policzki dodatkowo wzbogacone pasami marmuru w kolorze niebieskim czy szarym i ugrowym. Balustrada z metaloplastyki o motywach wici roślinnej zwiniętej spiralnie z słupkiem, gdzie w płycinach wprowadzono okładzinę z szarego marmuru. Poręcz drewniana. Druga klatka schodowa drewniana, trójbiegowa, łamana, Podstopnice podkreślone profilowaną listwą tworzą płyciny. Policzki pełne pierwszego biegu murowane i tynkowane. Drewniana balustrada szczebelkowa wzbogacona ukośnym elementem.

Ciąg dalszy opisu na wkładce nr 1.

14. Kubatura	15. Powierzchnia użytkowa	16. Przeznaczenie pierwotne	17. Użytkowanie obecne
Ok. 6200 m ³	Ok. 1800 m ²	Mieszkalne	Usługowe (planowane)
18. Prace budowlane i konserwatorskie, ich przebieg i dokumentacja. W bliżej nieokreślonym czasie, zapewne w latach siedemdziesiątych XX wieku, do południowego boku obiektu dobudowano parterowy aneks mieszczący ciemnię fotograficzną. Inne prace budowlane o charakterze remontów bieżących, nie miały wpływu na wygląd zewnętrzny budynku.		19. Stan zachowania (fundamenty, ściany zewnętrzne, ściany wewnętrzne, sklepienia, stropy, konstrukcje dachowe, pokrycie dachu, wyposażenie i instalacje) <u>Fundamenty</u> : stan dobry. <u>Ściany zewnętrzne</u> : Widoczne złuszczenia farby na elewacjach, zwłaszcza w partiach przyziemia. <u>Sklepienia i stropy</u> : stan dobry. <u>Konstrukcja dachowa</u> : stan dobry. <u>Pokrycie dachu</u> : stan dobry. <u>Wyposażenie i instalacje</u> : stan dobry	
		20. Najpilniejsze postulaty konserwatorskie Obiekt w trakcie przygotowania do adaptacji i remontu wnętrza. We wskazaniach konserwatorskich należy polecić rozbiórkę dostawionego przez wojsko aneksu.	

<p>21. Akta archiwalne (rodzaj akt, numer i miejsce przechowywania)</p> <p>Nie natrafiono na archiwalia w Oddziale Archiwum Państwowego w Żarach.</p>	<p>24. Uwagi różne</p>
<p>22. Bibliografia</p> <p>1. T.Jaworski, Żary w dziejach pogranicza śląsko-łużyckiego, Żary 1993</p>	<p>25. Opracowała:</p> <p>Tekst mgr inż. Monika Drozdek</p> <p>Plany, rysunki mgr inż. Monika Drozdek</p> <p>Zdjęcia fotograficzne mgr inż. Monika Drozdek</p> <p>Miejsce przechowywania negatywów Płyta CD w archiwum WUOZ w Zielonej Górze</p> <p style="text-align: center;">KARTA PO WYPEŁNIENIU PODLEGA OCHRONIE NA PODSTAWIE PRZEPISÓW PRAWA AUTORSKIEGO</p>
<p>23. Źródła ikonograficzne i fotograficzne (rodzaj, miejsce przechowywania, sygnatura)</p> <ol style="list-style-type: none"> 1. Panorama miasta z ok. 1734r. 2. Panoramiczny widok Żar z 1750 roku. 3. Mapa miasta z 1933r. [kopia w zbiorach autorki] 4. Mapa topograficzna Messtischblatt 1939r. [kopia w zbiorach autorki] 	<p>26. Adnotacje o inspekcjach, informacje o zmianach (daty, imiona i nazwiska wypełniających)</p> <p>27. Załączniki</p> <ol style="list-style-type: none"> 1. Wkładka nr 1 - c.d. pkt 13. Dokumentacja kartograficzna. 2. Wkładka nr 2 - Dokumentacja kartograficzna i fotograficzna. 3. Wkładka 3-5 Dokumentacja fotograficzna.

1. Miejscowość	ŻARY	4. Obiekt (nazwa jak w karcie)	5. Zawartość wkładki (nazwa materiału uzupełniającego)
2. Gmina	Żary	DOM MIESZKALNY (WILLA)	Ciąg dalszy opisu pkt nr 13.
3. Województwo	lubuskie		

Na strych prowadzą schody dwubiegowe łamane, drewniane o podstopnicach wzbogaconych profilowanymi listwami tworzącymi płyciny. Balustrada szczebelkowa wzbogacona elementami ukośnymi. Podesty w schodach drewnianych deskowe. Otwory drzwiowe: główne wejście o nadprożu zamkniętym łukiem półokrągłym. Węgry od wewnątrz rozglifione. Stolarka dwuskrzydłowa, drewniana, płycinowa, na zawiasach czopowych z wpuszczanym zamkiem. Stolarkę od nadświetla dzieli profilowane ślemię. Nadświetle dzielią szprosy w układzie promienistym. O podobnym nadprożu są drzwi prowadzące na podwórze z stolarką jednoskrzydłową, płycinową (z 2 połowy XX w.). Nadświetle przeszklone. Drzwi w tylnej elewacji o płaskim nadprożu z jednoskrzydłową stolarką płytową, w małej części przeszkloną. W tylnej elewacji są również drzwi o płaskim nadprożu z dwudrzwiową, drewnianą, płycinową stolarką w większości przeszkloną. Drzwi w piwnicy o nadprożach płaskich z stolarką jednoskrzydłową, płytową. W holu dwuskrzydłowe, drewniane drzwi płycinowe w 2/3 części przeszklone w drewnianych płycinowych, od zewnątrz wzbogacone motywami kwiatów, ościeżnicach z supraportą, gdzie wprowadzono datę 1905 rok. W klatce schodowej współcześnie wprowadzono drzwi metalowe (rama), przeszklone jedno i dwuskrzydłowe. Pozostałe drzwi o nadprożach płaskich, z nową stolarką jedno i dwuskrzydłową, drewnianą, płytową z okleiną drewnopodobną lub płycinowe (nieliczne) zawieszoną zawiasami czopowymi na drewnianych futrynach. Na pierwszym piętrze pojedyncze stare drzwi drewniane, płycinowe w drewnianych ościeżnicach, na zewnątrz profilowanych na zawiasach czopowych. Tu też są drzwi o nadprożu odcinkowym, stolarce dwuskrzydłowej, płycinowej, przeszklonej w 2/3 części. W wykuszu podwójne drzwi drewniane o nadprożach płaskich, stolarce dwuskrzydłowej, przeszklonej na zawiasach czopowych. Nadświetle dwudzielne, jednopoziomowe. Otwory okienne: nadproża okien piwnic zamknięte łukiem odcinkowym o wysokiej strzałce, pojedyncze o płaskim nadprożu. Stolarka z PCV, dwudzielna, jednopoziomowa i jednodzielna, jednopoziomowa. Na wysokim parterze okna o nadprożach płaskich i zamkniętych łukiem odcinkowym o podwyższonej strzałce (ryzalit, elewacja boczna) z stolarką skrzynkową, jedno i dwudzielna, dwupoziomową i krosnową, jednodzielna, jednopoziomową podzieloną pionowymi szprosami na trzy części i pozio-

mym szprosem (w części środkowej) poniżej podstawy łuku (elewacja boczna). Są też okna o wtórnej dolnej stolarce jednodzielne, trójpoziomowe (dwa poziomy dolne, wtórne, zespolone). Wtórna jest też stolarka okna o nadprożu odcinkowym o podwyższonej strzałce, w elewacji bocznej. Wprowadzono tam zespoloną stolarkę trójdzielną, jednopoziomową. Na pierwszym piętrze okna o nadprożach płaskich z skrzynkową stolarką dwudzielną, dwupoziomową. W ryzalicie okno o łuku półokrągłym z stolarką z PCV o tym samym łuku, dwupoziomową i dwudzielną w dolnym poziomie. Górny poziom podzielono pionowo szprosami. Są też triforia, (parter i pierwsze piętro) dwupoziomowe składające się z drewnianej stolarki jednodzielnej, jednopoziomowej. Górne poziomy tworzą łuk odcinkowy o podwyższonej strzałce, a w oknie nad wejściem rozglifione podokienniki tworzą linię uskokową. W szczytach okna o płaskich nadprożach z krosnową, jednodzielną, jednopoziomową stolarką, szczeblinkami podzielone na mniejsze pola. W dachu okna połaciowe jednodzielne, jednopoziomowe. Wszystkie okna na zawiasach czopowych z zaczepkami podwójnymi. Rzut: willa założona na rzucie wieloboku, w obrysie załamującego się pod kątem prostym i rozwartym. Bryła: rozczłonkowana na elementy trzykondygnacyjne z wysokimi szczytami, piętrowe i parterowe. Dachy dwuspadowe o różnej wysokości i pulpity. Wieżyczka nakryta kopulastym hełmem. Elewacje ukształtowane asymetrycznie. Frontowa rozparcelowana przenikającymi się płaszczyznami w układzie poziomym i pionowym, podzielona wysokimi gzym-sami kordonowymi i podokiennymi, przechodzącymi także na wydatny ryzalit, występujący po stronie południowej. Partia suteryny ożywiona wąskimi okienkami, schodzącymi do poziomu terenu. Na północnym skraju elewacji mieszczą się dwuskrzydłowe drzwi z półkolistym nadświetlem, obramione portalem w postaci pilastrów podtrzymujących trójkątne nadproże. Portal przechodzi w płaszczyznę parteru, w której po stronie południowej znajdują się trzy prostokątne okna, a przy portalach małe okno o półkolistym zamknięciu i tego samego kształtu wnęką. Płaszczyznę ryzalitu przepruwają trzy zestawione blisko siebie okna, zamknięte półkoliście. Nad nimi w partii piętra jedno wielkie okno trójdzielne. Trzy duże, zamknięte półkoliście okna wypełniają także północną część ściany piętra, a obok nich od południa dwa okna prostokątne. **Ciąg dalszy opisu na odwrocie wkładki.**

c.d. opisu pkt 13.

Pasma ściany ujęte gzymsami kordonowym nad parterem i podokiennym piętra ożywia secesyjna dekoracja sztukatorska z motywem szerokich liści, stylizowanych na kształt płomieni (ryzalit) oraz form geometrycznych w postaci kwadratów i kół. Nad północną częścią fasady, powyżej gzymsu wieńczącego występuje niska wieżyczka o kopulastym nakryciu. Część południowa zwieńczona jest wysokim szczytem zdobionym po bokach esownicami wzbogaconymi elementem secesyjnym sztukaterii. Na tle dolnego pola szczytu występuje szczyt ryzalitu w obrysie o płynnej linii. Część górna rozczłonkowana zestawem czterech prostokątnych okienek i architektoniczno-sztukatorską dekoracją nad nimi. Elewacja południowa podzielona horyzontalnie wąskimi gzymsami-cokołowym, kordonowym, podokiennym i profilowanym wieńczącym. Część środkowa elewacji, przesłonięta w partii dobudówką, ma dwa okna na piętrze, część zachodnia w części parterowej ślepa, w płaszczyźnie piętra ma obok siebie prostokątne okno i taką samą wną-

kę, a nad nimi w połaci dachu szeroką lukarnę z trójkątnym szczytem. Najbogatsza architektonicznie część wschodnia elewacji ma w parterze taras nad wysokim cokołem, na piętrze dwa prostokątne okna i wnąkę między nimi, a w podzielonym ramowo szczycie dwa okienka. Pasma ściany między parterem i piętrem wypełnia sztukatorska dekoracja z motywem stylizowanej na modłę secesyjną roślinności. Elewacje północna i zachodnia proste z asymetrycznym rozmieszczeniem otworów drzwi i okien. Wnętrze: ściany przedsionka i hallu podzielone na prostokątne płyciny o różnej wielkości i w różnych układach. Górne płyciny wzbogacone fryzem z wolich oczek. Nad drzwiami (dwuskrzydłowymi) wysokiego parteru i na jednej ze ścian mały element dekoracji sztukatorskiej o motywach roślinnych. W holu do 1/3 wysokości, w 2 połowie XX wieku, wprowadzono okładzinę z PCV. W jednym z pokoi (od elewacji frontowej) wnąka zamknięta łukiem odcinkowym, ślad po zamurowaniu okna. Wyposażenie: brak zabytkowego wyposażenia. Instalacje: elektryczna, wodno-kanalizacyjna, telefoniczna.

WKŁADKA DO KARTY ZABYTKÓW ARCHITEKTURY I BUDOWNICTWA

ZAŁĄCZNIK NR 2

- | | |
|----------------|-----------------|
| 1. Miejscowość | ŻARY |
| 2. Gmina | Żary |
| 3. Województwo | lubuskie |

4. Obiekt (nazwa jak w karcie)

DOM MIESZKALNY (WILLA)

5. Zawartość wkładki (nazwa materiału uzupełniającego)
--

Dokumentacja kartograficzna.



1. Mapa miasta z 1933r.



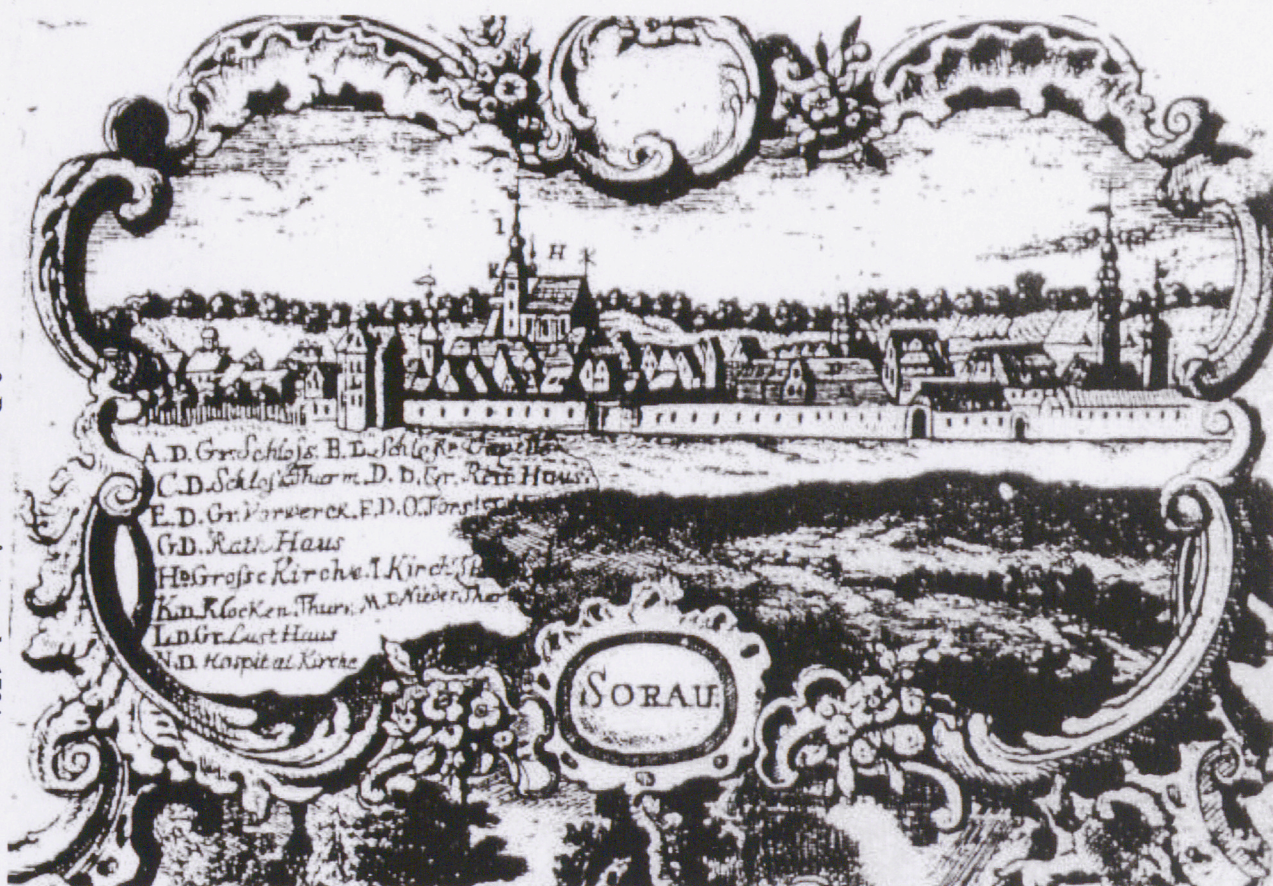
2. Mapa topograficzna Messtischblatt 1939r.

Wkładkę założyła: mgr inż. Monika Drozdek

Miejsce przechowywania negatywów: Płyta CD w archiwum WUOZ w Zielonej Górze.

Wzór ODZ 1995 r.

3. Panorama miasta z ok. 1734r.



4. Widok miasta z ok. 1750r.



WKŁADKA DO KARTY ZABYTEKÓW ARCHITEKTURY I BUDOWNICTWA

ZAŁĄCZNIK NR 3.

1. Miejscowość	ŻARY	4. Obiekt (nazwa jak w karcie)	5. Zawartość wkładki (nazwa materiału uzupełniającego)
2. Gmina	Żary	DOM MIESZKALNY (WILLA)	Dokumentacja fotograficzna.
3. Województwo	lubuskie		



5. Elewacja wschodnia.



6. Elewacja północna



7. Elewacja południowa.



8. Część elewacji zachodniej.



9. Portal wejściowy.

Wkładkę założyła: mgr inż. Monika Drozdek

Miejsce przechowywania negatywów: Płyta CD Archiwum WUOZ w Zielonej Górze

Wzór ODZ 1995 r.



10. Elewacja zachodnia.



11. Elewacja zachodnia.



12. Elewacja południowa.



13. Elewacja południowa.



14. Detal elewacji północnej.

WKŁADKA DO KARTY ZABYTEKÓW ARCHITEKTURY I BUDOWNICTWA

ZAŁĄCZNIK NR 4.

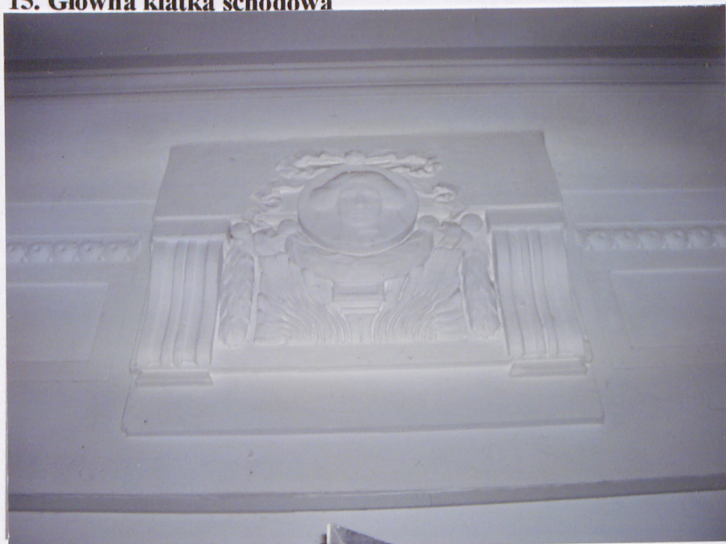
1. Miejscowość	ŻARY	4. Obiekt (nazwa jak w karcie)		5. Zawartość wkładki (nazwa materiału uzupełniającego)	
2. Gmina	Żary				
3. Województwo	lubuskie	DOM MIESZKALNY (WILLA)		Dokumentacja fotograficzna.	



15. Główna klatka schodowa



16. Balustrada głównej klatki schodowej



17. Element dekoracyjny w hallu głównym.



18. Pomieszczenie biurowe.



19. Główna klatka schodowa.

Wkładkę założyła: mgr inż. Monika Drozdek

Miejsce przechowywania negatywów: Płyta CD Archiwum WUOZ w Zielonej Górze

Wzór ODZ 1995 r.



20. Pomieszczenia piwniczne.



21. Klatka schodowa w piwnicy.



22. Okiennice w piwnicy.



23. Klatka schodowa prowadząca na wyższe kondygnacje budynku.



24. Drzwi wewnętrzne.

1. Miejscowość	ŻARY	4. Obiekt (nazwa jak w karcie)	5. Zawartość wkładki (nazwa materiału uzupełniającego)
2. Gmina	Żary	DOM MIESZKALNY (WILLA)	Dokumentacja fotograficzna.
3. Województwo	lubuskie		



25. Balustrada.



26. Poddasze.



27. Podest w środkowej części parteru.



28. Wtórne podziały.



29. Poddasze.