

6893

LUBUSKIE

1. Obiekt

FABRYKA TEKTURY

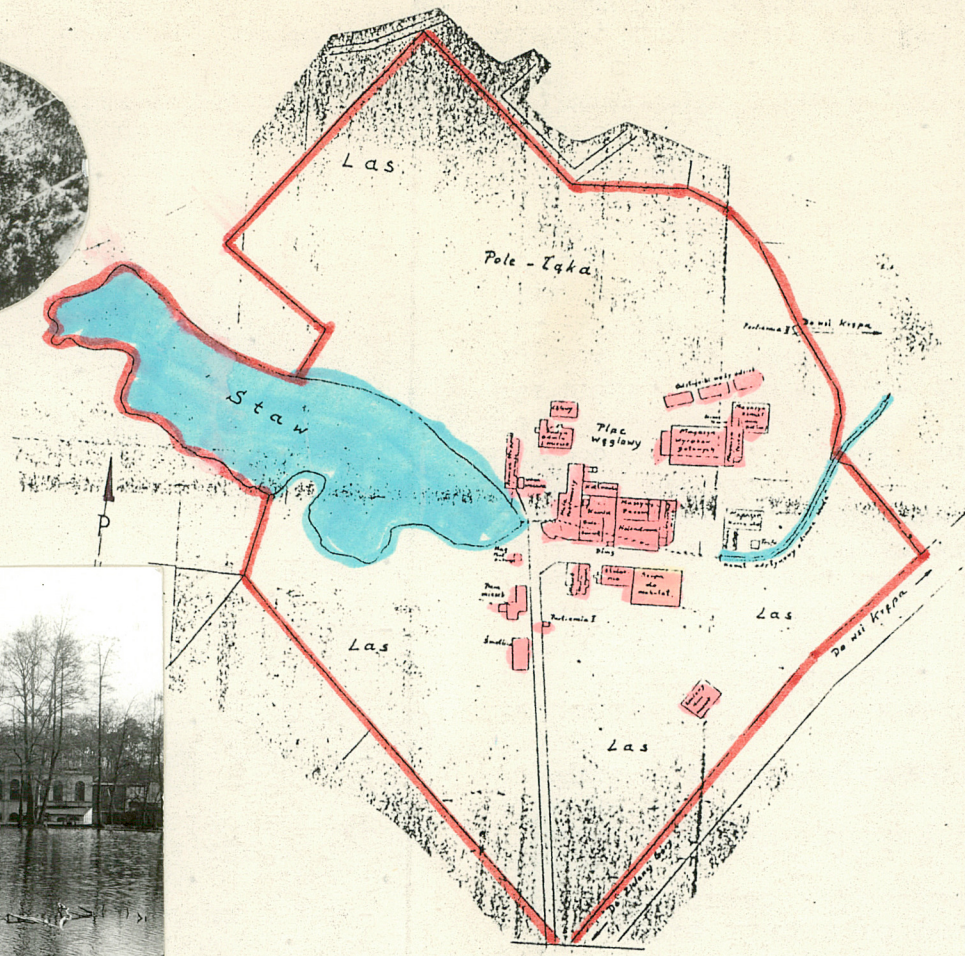
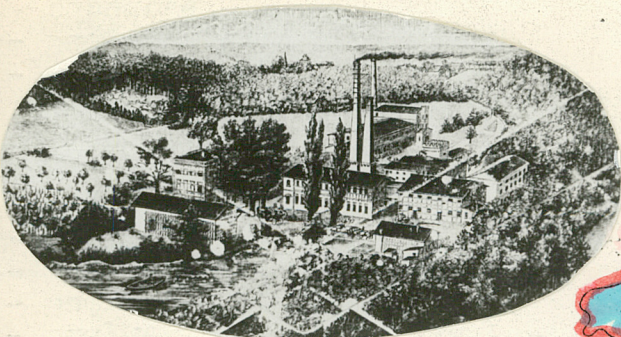
2. Czas powstania

POŁ. XVI/ 1845 /
POCZ. XX W.

3. Miejscowość

K R Ę P A C Z. M. ZIELONA GÓRA

11. Zdjęcia, plan sytuacyjny, rzuty



autor zdjęć
data wykonania
miejsce przechowywania negatywów

Bronisław Bugiel
kwiecień 1992 r. PSOZ O/W Zielona Góra

4. Adres Kępno gm. Zielona Góra

nr hipoteczny

5. Przynależność administracyjna

województwo zielonogórskie

gmina Zielona Góra

pow. ZIELONA GÓRA

6. Poprzednie nazwy miejscowości

Krampe

7. Przynależność administracyjna
przed 1.VI.1975

województwo zielonogórskie

powiat Zielona Góra

8. Właściciel i jego adres

9. Użytkownik i jego adres

Fabryka Tektury

10. Rejestr zabytków

Nr 1996 data 15.04.1971 r
decyzja KL-IV-5340/2063/70

AKTUALIZACJA PSOZ -I-5340/21/92

z 19.05.1992

Papiernia w Krępie została założona ok. poł. XVI w. z inicjatywy rady miejskiej Zielonej Góry. Położona została nad dolnym stawem młyńskim, gdzie stoi obecnie młyn zbożowy. Budynek zniszczony przez pożar w 1681 r. został odbudowany. Nowy młyn papierniczy był budynkiem piętrowym o konstrukcji szachulcowej, pokryty gontem. W 1763 r. ówczesny właściciel papierni uzyskał zgodę na jej przeniesienie nad górny staw, gdzie pierwotnie stał młyn zbożowy. Ten obiekt przetrwał do 1845 r. kiedy to został zburzony, a na jego miejscu postawiono nowy młyn istniejący do dziś. Ze starszej budowli zachowały się tylko piwnice.

Po wojnie fabryka została przejęta już 15.IX.1945 r. Uruchomienie nastąpiło w 1946 r. Była użytkowana przez Poznańskie Zakłady Papiernicze. Od 1988 roku nastąpiło usamodzielnienie zakładu. Od 30 VI 1989 r. była papiernia w gestii wojewody. Od 1 kwietnia 1992 r. Fabryka Tektury w Krępie stała się spółką z.o.o.

Zestawienie dat powstania poszczególnych obiektów:

- Budynek nr I -
- Budynek nr II - 1912 - 1936 r.
- Budynek nr III / wiata / - 1938/1964 r.
- Budynek nr IV - 1900 r.
- dobudówka - 1950 r.
- Budynek nr V - 1900 r.
- Budynek nr VI - 1920 r.
- Budynek nr VII - 1910 - 1940 r.
- Budynek nr VIII - 1910 r.
- /mieszkalny /
- Budynek nr IX - 1963 r.
- Budynek nr X - 1962 r.
- odbudowa
- Budynek nr XI - 1859 r.
- trafo
- komin - 1936 r.

CYKL TECHNOLOGICZNY.

Surowce wtórne / częściowo rozdrobnione / po

Obiekty fabryki tektury położone są w miejscowości Krępa nad strumieniem " Zimna Woda " na terenie bagiennym, skanalizowanym w obrębie fabryki, poza zakładem odkrytym. W granicach historycznych założenia znajdują się lasy od pn. i pd., pole i łąka od pn., staw od zach. i strumień od wsch. Wschodnia część założenia przylega do drogi Zielona Góra-Krępa.

W skład zespołu wchodzi : obiekty wyszczególnione w załączniku nr 1.

Budynki z racji bagiennego podłoża stoją na palach.

1) Budynek nr I.

Dwukondygnacyjny, w konstrukcji murowanej, ceglanej, dach dwuspadowy spłaszczony. Fundamenty ceglane oraz na studniach, stropy na belkach stalowych, dwuteowych, stropodach drewniane, krokwiowy, z podsufitką drewnianą, schody ceglane i stalowe, posadzki betonowe, okna i drzwi stalowe, instalacja elektryczna i wod.-kan., ciepła woda technologiczna i c.o. Elewacje licowane cegłą, spoinowane.

2) Budynek nr II.

Usytuowany pn. części terenu fabryki składa się z pięciu segmentów o różnych kształtach, gabarytach i układzie konstrukcji. Fundamenty - ławy kamienno - ceglane oraz ceglane. Mury z cegły pełnej. Schody wew. ceglane, stalowe i drewniane. Stropy ceramiczne, łukowe oparte na dźwigach stalowych. Stropodach drewniane, pokryty deskami i pokryty papą. Wewnętrzna konstrukcja nośna : kolumny żelazne i słupy drewniane. Stolarka okienna i drzwiowa - drewniana. Posadzki betonowe. Instalacje wodna, elektryczna, c.o. Elewacje tynkowane.

3) Budynek nr III

Usytuowany w części pd. założenia. Piętrowy, niepodpiwniczony, murowany z cegły, elewacje ceglane, spoinowane. Fundamenty ceglane. Stropy drewniane, belkowe. Stropodach drewniane, szalowany deskami i pokryty papą. Stolarka drewniana. Posadzki w przyziemiu betonowe, piętro i poddasze drewniane. Przyległa parterowa wiata konstrukcji drewnianej, obudowana cegłą kratówką, pokryta dachem drewnianym. Instalacje : elektryczna, wod.-kan., c.o.

4) Budynek nr IV.

Usytuowany w części wsch. Parterowy. niepodpiwniczony,

c.d.zat. A"

c.d.zat. B"

<p>14. Kubatura</p> <p>zał. nr 1.</p>	<p>15. Powierzchnia użytkowa</p> <p>zał. nr 1.</p>	<p>16. Przeznaczenie pierwotne</p> <p>Fabryka Tektury</p>	<p>17. Użytkowanie obecne</p> <p>Fabryka tektury</p>
<p>18. Prace budowlane i konserwatorskie, ich przebieg i dokumentacja</p> <p>Dokonano jedynie remontów bieżących i konserwacji urządzeń, wykonano - uzupełniono pokrycia dachów, uzupełniono elewacje. W 1950 r. dobudowano szatnię / nr 18 / do magazynu. W 1958 r. wybudowano trafostację, w 1962 r. odbudowano budynek mieszkalny nr 44, w 1963 r. wybudowano portiernię nr 46.</p>		<p>19. Stan zachowania (fundamenty, ściany zewnętrzne, ściany wewnętrzne, sklepienia, stropy, konstrukcje dachowe, pokrycie dachu, wyposażenie i instalacje)</p> <p>Szczegółowy opis stanu zachowania zawarty jest w opinii szacunkowej w sprawie określenia wartości budynków i budowli położonych w miejscowości Krępa gmina Zielona Góra na działce nr 713. Opinię opracowano w grudniu 1991 r. Jest ona w posiadaniu Fabryki Tektury w Krępie.</p> <p><i>Brak opisu stanu zachowania (ogólnego)</i></p>	
<p>20. Najpilniejsze postulaty konserwatorskie</p> <p>Remont elewacji i dachów. Naprawa tynków i posadzek wewnętrznych. Szczególnej opiece konserwatorskiej podlegają maszyny papiernicze z przełomu XIX/XX i pocz. XX w. Wszelkie prace remontowe prowadzić w uzgodnieniu i za zgodą Wojewódzkiego Konserwatora Zabytków w Zielonej Górze.</p> <p><i>X) złożyć karty?</i></p>			

21. Akta archiwalne (rodzaj akt, numer i miejsce przechowywania)

22. Bibliografia

- Hugo Schmidt, Geschichte der Stadt Grünberg , Grünberg
- Opinia szacunkowa w sprawie określenia wartości budynków i budowli położonych w miejscowości Krępa, gmina Zielona Góra, Zielona Góra grudzień 1991 r. opr. inż. Klemens Borzdyński. Tam zdjęcia i rzuty budynku.

23. Źródła ikonograficzne i fotografie (rodzaj, miejsce przechowywania, sygnatury)

Zdjęcia fabryki z 1989 roku autorstwa Bronisława Bugiela, negatywy w archiwum autora.

24. Uwagi różne

zal. 9

załączniki - 9 + 2 / tekst / A i B

25. Wypełnił

Kwiecień 1992

Władysław Ratajski

Projektowo-Wykonawcze
Przedsiębiorstwo Spółdzielcze

»LUBRENA«

05-076 Zielona Góra, Reja 9
tel. 724-63, — telex 043-2569

26. Sprawdził

dr Ewa Lukas - Janowska

1. Miejscowość KREPA	2. Obiekt (nazwa jak w karcie) Fabryka tektury	3. Zawartość wkładki (nazwa obiektu lub materiału uzupełniającego) c.d. punktu 12 - historia obiektu.
-------------------------	---	--

pierwszej obróbce, w dalszym ciągu są rozdrabniane w rębakach, skąd produkt trafia do holendrów, gdzie jest mieszany z wodą, krążącą w cyklu zamkniętym. W trakcie tej fazy obróbki następuje roz włóknienie. W wyniku czego powstaje masa. Jest ona wpuszczana do kadzi zbiorczej, gdzie następuje mieszanie mas / szmacianej i makulatury /. Z kadzi zbiorczej masa jest dozowana do dalszej produkcji. Z uwagi na fakt, że musi być ona jeszcze oczyszczona / zanieczyszczenie lekkie i ciężkie / stosuje się piasecznik i sortowniki vibracyjne. Po tym kolejnym etapie masa poprzez wylew linijkowy wypływa na sito maszyny papierniczej. W pierwszej fazie następuje spłśnienie. Urządzenie zamontowane w drugiej części partii sitowej odciąga z masy wodę. Produkt jest następnie wyciskany na prasach wstępnych i wyrzymaku. W tej fazie masa przeobrażona we wstęgę osiąga 18 % suchości. Następnie wstęga trafia na prasy filcowe, gdzie w dalszym ciągu jest odwadniana. W fazie tej ma już 40 % suchości. W dalszym etapie wstęga trafia na część suszącą maszyny papierniczej / cylindry suszące /, gdzie temperatura wynosi od 80 - 130 stopni. Po przejściu przez cylindry wstęga osiąga 94 % suchości. Po zejściu z cylindrów następuje obcięcie brzegów. Gotowy produkt nawija się na zwoje ok. 220 kg. Jest to finalny produkt fabryki a półprodukt budowlany. Trafia on do Zakładów Wyróbów Papierniczych " Izolacja " w Jarocinie i Zdunskiej Woli, gdzie tektura powlekana masami bitumicznymi staje się papą. Urządzenia zachowane:

- Holendry z napisami : / MASCHINENN FABRIK / A.G. VORM CO. WAGNER & / COETHEN ANHALT / 1909 i 1910 /

Kocioł wytwarzający parę technologiczną do suszenia tektury z napisem /JACQUES PIEDBOEUF / N° 9355 / AACHEN / -1907

Wkładkę założył: Władysław Ratajski 1992 r.
(imie, nazwisko, data)

Wzór ODZ 1978 r.

Miejsce przechowywania negatywów:

1. Miejscowość K R E P A	2. Obiekt (nazwa jak w karcie) Fabryka tekstury	3. Zawartość wkładki (nazwa obiektu lub materiału uzupełniającego) c.d. punktu 13 - opis.
-----------------------------	--	--

murowany z cegły. Fundamenty ceglane, ławy betonowe. Więźba dachowa drewniana, krata papą. Instalacje : elektryczna, w części socjalnej wod.-kan., c.o., ciepła woda.

1 Budynek nr V.
Usytuowany w części pn. założenia, wolnostojący, trzykondygnacyjny, podpiwniczony. Ławy fundamentowe i ściany ceglane. Stropy nad piwnicą ceramiczne odcinkowe, pozostałe drewniane. Schody do piwnicy ceglane, pozostałe drewniane, policzkowe. Posadzki betonowe, płytki cementowe barwione, podłogi drewniane. Stolarka drewniana. Dach jednospadowy, drewniany kryty papą. Instalacje : elektryczna, wod.-kan., c.o.

2 Budynek nr VI.
Usytuowany w pn. części założenia, jedno- i dwukondygnacyjny, murowany z cegły, otynkowany. Stropy, schody, więźba drewniane. Instalacje : elektryczna, wod.-kan.

3 Budynek nr VII.
Usytuowany w pd. części założenia, dwukondygnacyjny z muru pruskiego i cegły, otynkowany. Stropy, schody, więźba dachowa drewniane. Dach płaski pokryty papą. Posadzki drewniane. Stolarka drewniana. Instalacje : elektryczna, wodociągowa, piece.

4 Budynek nr VIII.
Usytuowany w zach. części założenia. Wolnostojący, piętrowy. niepodpiwniczony, ściany i fundamenty ceglane, otynkowany. Stropy, schody, stropodach i podłogi drewniane. Dach płaski. Stolarka drewniana. Instalacje : elektryczna, odgromowa, wod.-kan., piece.

5 Budynek nr IX.
Parterowy, dach płaski, współczesny.

6 Budynek nr X.
Piętrowy, podpiwniczony, murowany z cegły, współczesny.

7 Budynek nr XI.
Trafostacja.

Wkładkę założył: Władysław Ratajski 1992 r.
(imię, nazwisko, data)

Wzór ODZ 1978 r.

Miejsce przechowywania negatywów:

1. Miejscowość
KREPA

2. Obiekt (nazwa jak w karcie)
Fabryka Tektury

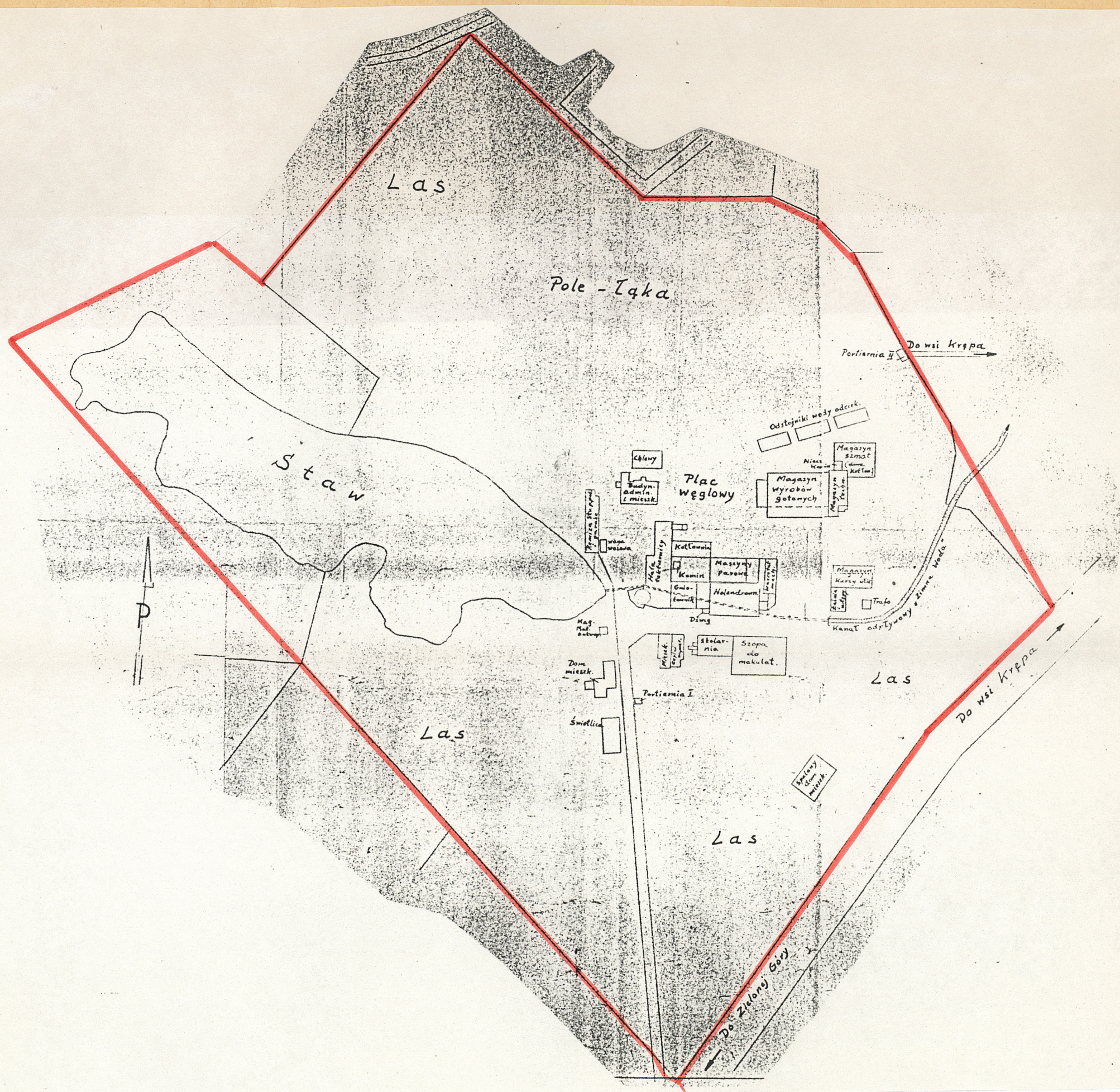
3. Zawartość wkładki (nazwa obiektu lub materiału uzupełniającego)
Wykaz obiektów

ZESTAWIENIE POWIERZCHNI I KUBATURY

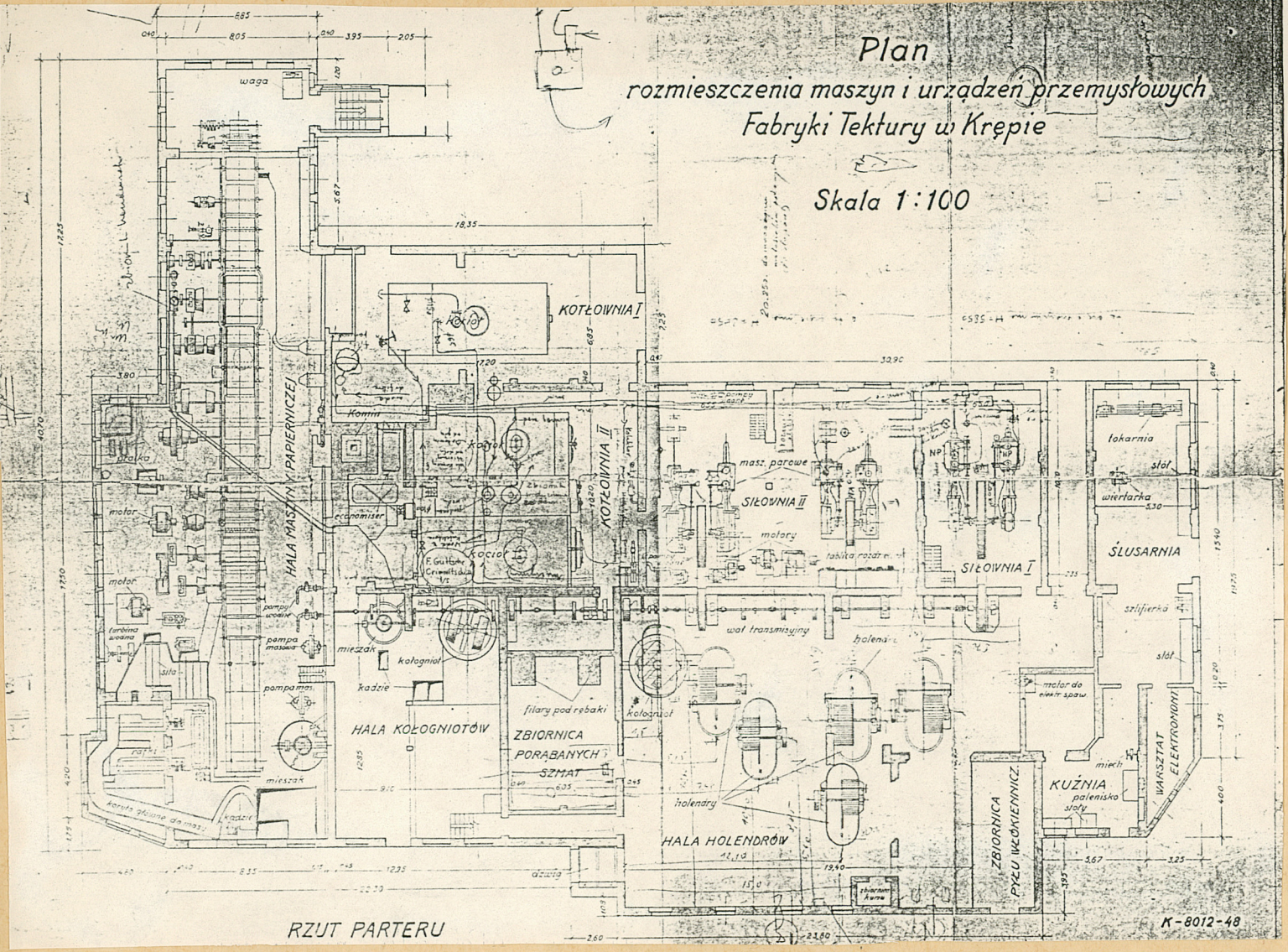
PLAN SYTUACYJNY FABRYKI
TEKTURY W KREPIE 1:1000

	POWIERZCHNIA		KUBATURA
	zabudowy	użytkowa	
I. BUDYNEK GŁÓWNY PRODUKCYJNY	2073 m ²	2852 m ²	16617 m ³
nr 24 hala kołodniotów	129 "	216 "	1230 "
nr 25 hala rębaków i magazyn szmat	87 "	214 "	980 "
nr 26 dźwig towarowy	-	-	80 "
nr 27 holendrownia	356 "	460 "	3082 "
nr 28 i 30 przedłużenie holendrowni i spalnia	100 "	93 "	298 "
nr 31 kuźnia	25 "	17 "	123 "
nr 29 i 33 przedłużenie holendrowni i warsztat ślusarski	161 "	365 "	1485 "
nr 34 i 35 warsztat ślusarski i siłownia	173 "	343 "	1276 "
nr 36 pomieszczenie gniotowników	162 "	205 "	896 "
nr 37 kotłownia	322 "	267 "	2716 "
nr 39 i 40 hala maszyny papierniczej - tekturnicy	558 "	672 "	4451 "
II. BUDYNEK MAGAZYNOWY I KOTŁOWNIA	1320 m ²	1493 m ²	11691 m ³
nr 12 dobudówka do magazynu nr 13			
nr 13 magazyn wyrobów gotowych			
nr 14 magazyn części zapasowych			
nr 15 magazyn części zamiennych			
nr 16 kotłownia			
III. MAGAZYN MAKULATURY I STOLARNIA	687 m ²	846 m ²	4180 m ³
nr 20 magazyn makulatury	518 "	430 "	2800 "
nr 21 stolarnia	169 "	416 "	1380 "
IV. MAGAZYN I SZATNIA	397 m ²	298 m ²	2063 m ³
nr 17 magazyn	237 "	163 "	1293 "
nr 18 szatnia	160 "	135 "	770 "
V. BUDYNEK MIESZKALNO - BIUROWY NR 11	223 m ²	578 m ²	2657 m ³
VI. BUDYNEK GOSPODARCZY NR 9	129 m ²	172 "	590 "
VII. BUDYNEK MIESZKALNY I MAGAZYN	218 "	301 "	1140 "
nr 23 magazyn części zapasowych			
nr 41 część mieszkalna			
VIII. BUDYNEK MIESZKALNY NR 4	87 m ²	128 m ²	490 m ³
IX. PORTIERNIA NR 46	14 m ²	8 m ²	43 m ³
X. DOM MIESZKALNY NR 44	151 m ²	321 m ²	1359 m ³
XI. TRAFOSTACJA NR 19	30 m ²	21 m ²	151 m ³
OGÓŁEM :	5.329 m ²	7.018 m ²	40.981 m ³

1. Miejscowość KREPA	2. Obiekt (nazwa jak w karcie) Fabryka Tektury	3. Zawartość wkładki (nazwa obiektu lub materiału uzupełniającego) Granice historyczne założenia
-------------------------	---	---



1. Miejscowość KREPA	2. Obiekt (nazwa jak w karcie) Fabryka Tektury - BUD. GŁÓWNE	3. Zawartość wkładki (nazwa obiektu lub materiału uzupełniającego) Zdjęcia, rzut parteru z technologią BUDYNEK I GŁÓWNE
--------------------------------	--	---



Wkładkę założył: **Władysław Ratajski, kwiecień 1992 r.**
(imię, nazwisko, data)

Wzór ODZ 1978 r.

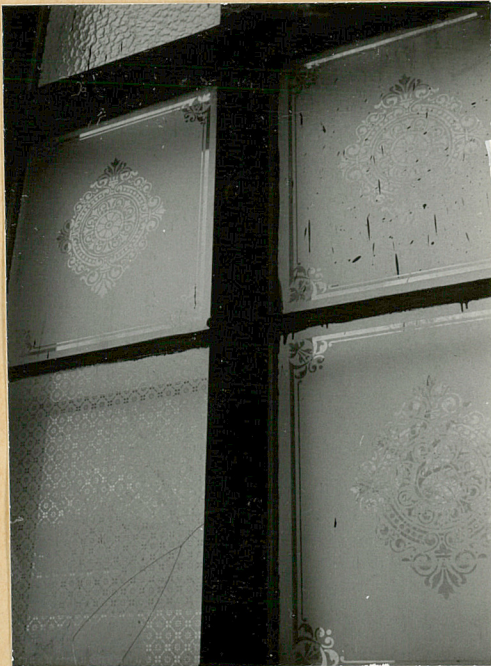
Miejsce przechowywania negatywów:

1. Miejscowość	2. Obiekt (nazwa jak w karcie)	3. Zawartość wkładki (nazwa obiektu lub materiału uzupełniającego)
KREPA	Fabryka Tektury	zdjęcia budynku mieszkalno-biurowego nr. V



Wkładkę założył: Bronisław Bugiel, kwiecień 1992 r.

Miejsce przechowywania negatywów: PSOZ Zielona Góra





1. Miejscowość KREPA	2. Obiekt (nazwa jak w karcie) Fabryka Tektury	3. Zawartość wkładki (nazwa obiektu lub materiału uzupełniającego) Główny budynek produkcyjny - zdjęcia
--------------------------------	--	---



Bronisław Bugiel, kwiecień 1992 r.

Wkładkę założył:
PSOZ Zielona Góra

Miejsce przechowywania negatywów:

brak podpisów

1. Miejscowość

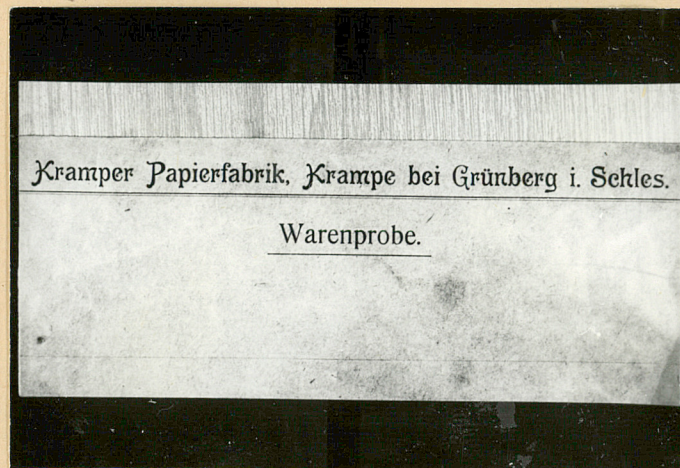
KREPA

2. Obiekt (nazwa jak w karcie)

Fabryka Tektury

3. Zawartość wkładki (nazwa obiektu lub materiału uzupełniającego)

zdjęcia - budynki fabryczne



Wkładkę założył: **Bronisław Bugiel, kwiecień 1992 r.**

(imię, nazwisko, data)

PSOZ Zielona Góra

Miejsce przechowywania negatywów:

Druk. Świebodzin 93 08. 85 500

Wzór ODZ 1978 r.

Brak podpisów