

1. Obiekt :

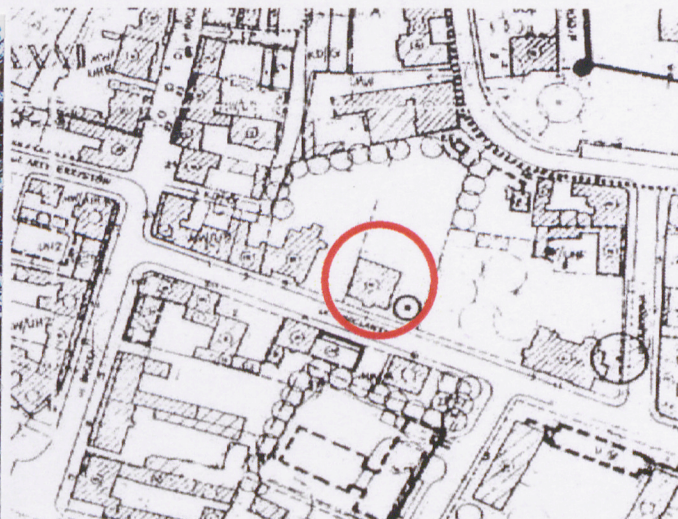
WłbA
DOM MIESZKALNY ob. Żarski Dom Kultury

2. Czas powstania
1903

3. Miejscowość:

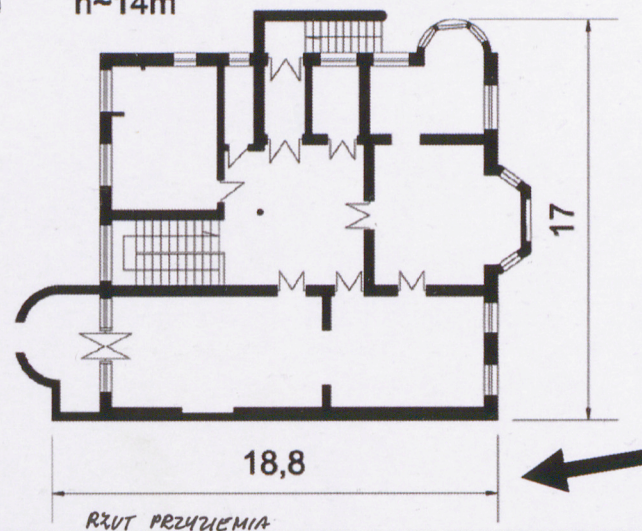
ŻARY

11. Zdjęcia, rzut, przekrój, sytuacja, orientacja



h~14m

SITUACJA



4. Adres ul. Wrocławska 7

nr hipoteczny: dz. nr 159/2, KW 26126.

5. Przynależność administracyjna
województwo Lubuskie
gmina Żary
powiat żarski

6. Poprzednie nazwy miejscowości
Sorau

7. Przynależność administracyjna
przed 01.01 1999r.

województwo zielonogórskie
powiat żarski

8. Właściciel i jego adres:

Gmina Miejska Żary,
Rynek 1-5,
68-200 Żary

9. Użytkownik i jego adres:

Żarski Dom Kultury
Ul. Wrocławska 7
68-200 Żary

10. Rejestr zabytków

Nr 2260 z dnia 19-07-1976r.

12. Autorzy, historia obiektu, określenia stylu

Ulica Wrocławska (niem. Logenstraße) powstała w drugiej połowie XIX wieku, kiedy postępujące uprzemysłowienie i związany z tym wzrost demograficzny wymusiły rozwój terytorialny miasta. Pod zabudowę mieszkalną przeznaczono wówczas uprawne pola i ogrody, położone między średniowiecznym ośrodkiem, a zbudowanym w 1846 roku dworcem kolejowym. Wśród wielu wytyczonych nowych ulic znalazła się też ulica Wrocławska. Wspomniane tereny od średniowiecza leżały w obszarze przedmieścia rozwiniętego za bramą Górną obwarowań miejskich. Zabudowa przedmieścia skupiała się jednak przy tranzytowym trakcie, a oddalone od niego tereny przyległe do fosy i murów miejskich, ze względów obronnych pozbawioną wysokiego zadrzewienia i zabudowy. Na panoramie Żar z około połowy XVIII wieku w strefie tej widoczne są pola uprawne i sady oraz nieliczna, rozproszona zabudowa w linii późniejszej ulicy Wałowej. Podobny stan rzeczy przedstawia również plan miasta sporządzony pół wieku później. Nawet zburzenie bramy Górnej w 1826 roku i wytyczenie nowych ulic nie od razu wpłynęło na lokowanie przy nich zabudowy. Najszybciej pojawiła się przy głównej ulicy prowadzącej do dworca-dzisiejszej Buczka. Ulica Wrocławska, przeznaczona pod budownictwo willowej, długo czekała na chętnych do nabycia drogich działek. Fabrykanci inwestowali ciągle w rozwój swoich zakładów, powoli rosła też zamożność warstwy średniej. Dopiero koniunktura gospodarcza w latach 80, 90-tych XIX wieku spowodowała wzrost fortun, a to przełożyło się na rozwój budownictwa willowego. Większość spośród licznych obiektów tego rodzaju powstała na przełomie XIX-XX wieku. Należy do nich również dom nr 7, w którym mieści się dziś Żarski Dom Kultury. Rozległą działkę kupił na początku XX wieku nieznany z nazwiska przedsiębiorca (o inicjałach E.G) z rodziny, która wzbogaciła się z dochodów za finansowy wkład w budowę kolei - relacji Gubin – Żary - Jankowa Żagańska - Wrocław. Nieznany architekt zaprojektował rezydencję według modnych wówczas reguł secesji - rozczłonkowaną w bryle, bogato zdobioną sztukatorską dekoracją na elewacjach. W otoczeniu rezydencji założony został niewielki park.

13. Opis (sytuacja, materiał i konstrukcja, rzut, bryła, elewacje, wnętrze, wyposażenie, instalacje)

Sytuacja: dom wolnostojący, usytuowany jest po północnej stronie ulicy Wrocławskiej, na jej odcinku między ulicami Buczka i Ogrodowej. Kilkanaście metrów na wschód od domu znajduje się budynek mieszkalny nr 5 i zespólny z nim obiekt nr 3. Około 50 metrów na wschód stoi willa nr 11, mieszcząca dziś Bibliotekę Publiczną. Między obu budynkami teren zajęty jest przez park, a na jego zapleczu od północy nieduży, parterowy obiekt, w którym mieści się kawiarnia AGRYKOLA. Od strony ulicy posesja ma stylowe, secesyjne ogrodzenie metalowe. Od posesji nr 5 odgradza ją płot betonowy, a od północy siatka druciana. Materiał ściany: willa zbudowana jest z jasnej cegły, spajanej zaprawą cementowo-wapienną. Ściany w partii suteryny nie otynkowane, wyżej pokryte tynkiem cementowo-wapiennym. Niektóre ścianki działowe z ceramicznej cegły kratówki. Na poddaszu ścianki działowe drewniane, ryglowe wypełnione cegłą, w niektórych pomieszczeniach dodatkowo położono płytę paździerzową. Sklepienia, stropy: w piwnicy strop ceramiczny, odcinkowy na belkach stalowych. Klatka schodowa piwnicy przesklepiona sklepieniem odcinkowym. Nad pozostałymi kondygnacjami drewniany strop belkowy ze ślepym pułapem lub belkowo-deskowy (w przedsionku). W skrytce (w piwnicy) pół sklepienia kolebkowego. Wieżba dachowa: drewniana, stropodach. Pokrycie dachu - dachówka karpiówka, kładzona podwójnie w koronkę. Daszki drobnych ryzalitów i opierzenia szczytów wystawek z blachy cynkowej. Posadzki, podłogi: na tarasie płytki ceramiczne, ryflowane w kolorze beżowym i szarym tworzą romby. Posadzka piwnic z lastryka imitująca granit i z betonu, na który położono płytki ceramiczne lub PCV. W pojedynczych pomieszczeniach zachowała się cegła. W przedsionku posadzka - lastryko imitujący granit z obwódką z małych płytek ceramicznych (1,5x 1,5 cm) w kolorze białym i czarnym z narożników, której wychodzi wić roślinna z małych, kolorowych płytek (żółte, czerwone, zielone). Wokół ścian wprowadzono czarny pas z lastryka. W centrum tej kompozycji napis (z małych kostek) SALVE. Pozostałe podłogi drewniane. W holu, korytarzach i w niektórych pomieszczeniach wprowadzono deski, na które położono wykładzinę PCV niekiedy dywanową. W części pomieszczeń jest parkiet (parter) ułożony w jodelkę lub współcześnie położone panele. W sanitariatach płytki ceramiczne. Schody zewnętrzne proste, granitowe o pełnych policzkach z białej cegły (główne tynkowane), przechodzących w balustradę uskokową zakończoną granitem. Z zewnątrz do piwnicy prowadzą dwa stopnie ceglane pokryte szlichtą cementową, a od wewnątrz proste, drewniane schody z drewnianą poręczą. Stopnice i podstopnice wzbogacone profilowaną listwą. Wszystkie schody wewnętrzne drewniane o stopnicach i podstopnicach wzbogaconych profilowaną listwą. Schody prowadzące do holu proste, wyłożone wykładziną PCV.

Ciąg dalszy na wkładce nr 1

14. Kubatura	15. Powierzchnia użytkowa	16. Przeznaczenie pierwotne	17. Użytkowanie obecne
Ok. 4220 m ³	1172 m ²	Mieszkalne	Kulturalno-usługowe.
18. Prace budowlane i konserwatorskie, ich przebieg i dokumentacja. Powojenne prace budowlane miały charakter remontów bieżących i nie miały wpływu na bryłę, wygląd elewacji i układ przestrzenny zabytku.		19. Stan zachowania (fundamenty, ściany zewnętrzne, ściany wewnętrzne, sklepienia, stropy, konstrukcje dachowe, pokrycie dachu, wyposażenie i instalacje) <u>Fundamenty</u> : częściowo zawilgocone. <u>Ściany zewnętrzne</u> : występują drobne ubytki tynku w elewacji północnej oraz złuszczenia farby na wszystkich elewacjach. <u>Sklepienia i stropy</u> : stan dobry. <u>Konstrukcja dachowa</u> : częściowo zawilgocona. <u>Pokrycie dachu</u> : wymaga uszczelniania. <u>Wyposażenie i instalacje</u> : stan dobry Ogólny stan obiektu dobry.	
		20. Najpilniejsze postulaty konserwatorskie Naprawa nieszczelności dachu oraz osuszenie fundamentów budynku.	

<p>21. Akta archiwalne (rodzaj akt, numer i miejsce przechowywania)</p> <p>Nie natrafiono na archiwalia w Oddziale Archiwum Państwowego w Żarach.</p>	<p>24. Uwagi różne</p>
<p>22. Bibliografia</p> <p>1. T.Jaworski, Żary w dziejach pogranicza śląsko-łużyckiego, Żary 1993</p>	<p>25. Opracowała:</p> <p>Tekst mgr inż. Monika Drozdek</p> <p>Plany, rysunki mgr inż. Monika Drozdek</p> <p>Zdjęcia fotograficzne mgr inż. Monika Drozdek</p> <p>Miejsce przechowywania negatywów Płyta CD w archiwum WUOZ w Zielonej Górze</p> <p>KARTA PO WYPEŁNIENIU PODLEGA OCHRONIE NA PODSTAWIE PRZEPISÓW PRAWA AUTORSKIEGO</p>
<p>23. Źródła ikonograficzne i fotograficzne (rodzaj, miejsce przechowywania, sygnatura)</p> <ol style="list-style-type: none"> 1. Panorama miasta z ok. 1734r. 2. Panoramiczny widok Żar z 1750 roku. 3. Mapa miasta z 1933r. [kopia w zbiorach autorki] 4. Mapa topograficzna Messtischblatt 1939r. [kopia w zbiorach autorki] 5. Skan pocztówki – w zbiorach autorki. 	<p>26. Adnotacje o inspekcjach, informacje o zmianach (daty, imiona i nazwiska wypełniających)</p> <p>27. Załączniki</p> <ol style="list-style-type: none"> 1. Wkładka nr 1 – c.d. opisu pkt 13., ilustracje. 2. Wkładki nr 2 - dokumentacja kartograficzna, ikonograficzna i fotograficzna. 3. Wkładka nr 3, 4,5 – dokumentacja fotograficzna.

1. Miejscowość	ŻARY	4. Obiekt (nazwa jak w karcie)	5. Zawartość wkładki (nazwa materiału uzupełniającego)
2. Gmina	Żary	DOM MIESZKALNY ob. Żarski Dom Kultury	Ciąg dalszy opisu pkt nr 13. Ilustracje.
3. Województwo	lubuskie		

Ciąg dalszy opisu do pkt 13.

Wyższe kondygnacje łączą schody dwubiegowe, łamane o balustradzie szczebelkowej ozdobionej motywem łodygi z kwiatem, tak jak słupek. Policzki pełne w pierwszym biegu do połowy pokryte boazerią drewnianą, ramowo-płycinową. Otwory drzwiowe: wejście o nadprożu zamkniętym łukiem półkolistym z dwuskrzydłową, odcinkową (o miękkiej linii) stolarką drewnianą, płycinową przeszkloną (szkło cięte). Listwa przymykowa zdobiona motywem roślinnym, tak jak płyciny (wysoka łodyga przechodzi przez dwie płyciny i zakończona jest kwiatem). Profilowane ślemię oddziela skrzydła od nadświetla przeszklonego, podzielonego pionowo, dwoma szprosami o miękkiej linii. Drzwi zawieszone na drewnianej framudze na zawiasach czopowych. Zamek wpuszczany. Pozostałe drzwi zewnętrzne o nadprożach odcinkowych z jednoskrzydłową stolarką drewnianą, ramowo-płycinową, (jedne górą przeszklone) na zawiasach czopowych z wpuszczonym zamkiem. Drzwi z 2 połowy XX wieku o płycinach klepkowych-poziomych z profilowanym ślemieniem oddzielającym od przeszklonego nadświetla, podzielonego pionowymi szprosami. W bocznej elewacji pozbawionej wystroju sztukatorskiego są, prawdopodobnie współcześnie wprowadzone, szerokie drzwi o płaskim nadprożu z dwuskrzydłową stolarką metalową na zawiasach czopowych z zasuwkami. Drzwi wewnętrzne o nadprożach płaskich (w piwnicy są też drzwi o nadprożach odcinkowych) z jedno lub dwuskrzydłową (jedne na parterze i w piwnicy półtora skrzydłowe) stolarką osadzoną w drewnianych ościeżnicach (niekiedy płycinowych). Stolarka drewniana płycinowa z wpuszczonymi zamkami, na zawiasach czopowych. W holu drzwi dwuskrzydłowe, przeszklone w 2/3 części szkłem ornamentowym. Szprosy tworzą geometryczny układ. Tutaj jest przeszklone nadświetle, podzielone szprosami (tak jak w drzwiach zewnętrznych) o łuku półkolistym. Pozostałe drzwi holu w drewnianych ościeżnicach z supraportą ozdobioną dekoracją snycerską o motywach roślinnych (między innymi mniszki lekarskie i lilie wodne), gdzie dwuskrzydłowe drzwi mają ozdobne listwy przymykowe. W pomieszczeniach na parterze są także jednoskrzydłowe drzwi rozsuwane. Na taras prowadzą podwójne drzwi jednoskrzydłowe, przeszklone. Są też drzwi płytowe z 2 połowy XX wieku. Otwory okienne: okna o różnej wielkości

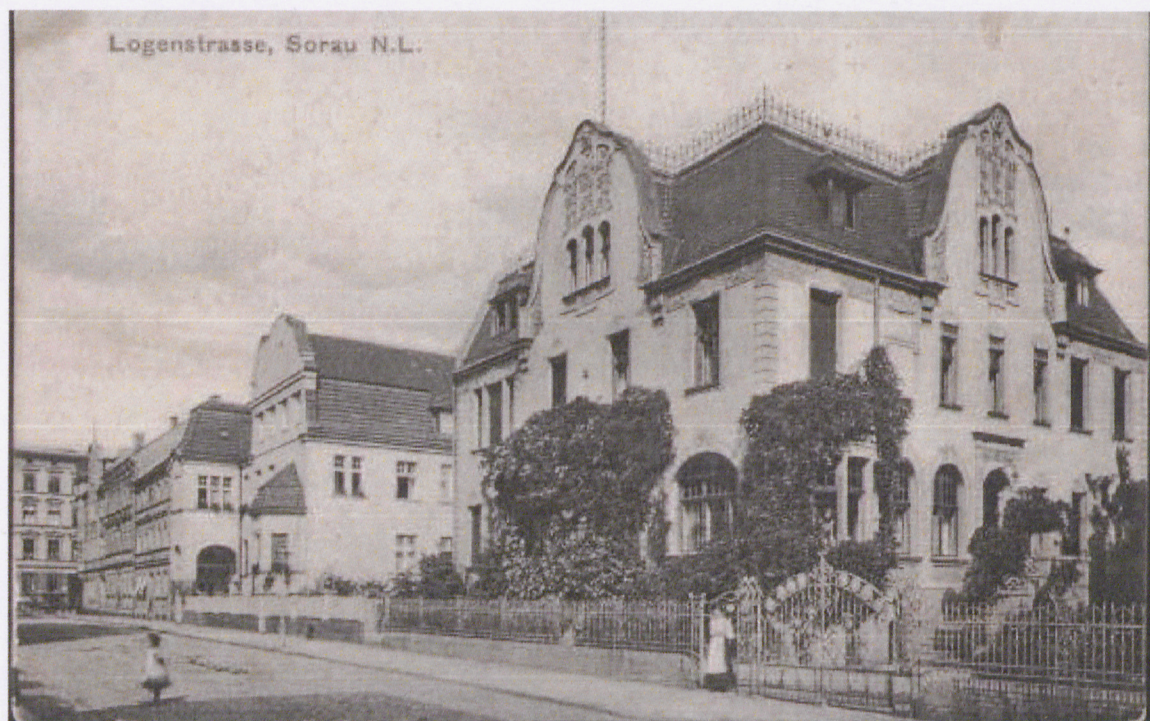
i o różnych kształtach nadproży z drewnianą stolarką o podobnym opracowaniu plastycznym tj. ślemię profilowane, a listwa przymykowa imitująca kanelowany słupek z profilowaną bazą i głowicą. Zawiasy czopowe. W piwnicy nadproża zamknięte łukiem odcinkowym o podwyższonej strzałce (pojedyncze o łuku odcinkowym) z krosnową stolarką o tym samym łuku, jednodzielną, jednopoziomową z szprosem u podstawy łuku. Są też okna dwudzielne i dwupoziomowe z ozdobnym ślemieniem i słupkiem. Niekiedy stolarka tylko w dolnym poziomie jest dwudzielna. Wyżej okna o płaskich nadprożach z stolarką skrzynkową, dwudzielną i dwupoziomową i o nadprożach i stolarce zamkniętych łukiem półokrągłym, trójdzielne, dwupoziomowe. Górny poziom podzielony szprosami. Nieliczna stolarka jednodzielna, jedno- i dwupoziomowa (czasami górny poziom podzielony szprosami na mniejsze kwatery) zamknięte łukiem koszowym. Jest też triforium (parter i w szczycie) składające się z stolarki jednodzielnej, dwupoziomowej (po stronach zewnętrznych) i dwudzielnej, dwupoziomowej (w środku). Jest też duże okno zamknięte półkoliście dwupoziomowe, gdzie dolny poziom podzielony pionowymi i poziomymi szprosami na kwatery. Są też trójdzielne, trójpoziomowe o płaskim nadprożu, gdzie górny poziom dzielony szprosami na kwatery. W szczycie nadproże i stolarka półokrągła, krosnowa jednodzielna, dwupoziomowa. Górny poziom, oddzielony profilowanym ślemieniem, podzielony szczeblikami na mniejsze kwatery. W wystawce o nadprożu płaskim cztery okna obok siebie jednodzielne, jednopoziomowe. Górny poziom w 1/3 podzielony pionowymi szprosami. Skrzydła okien zawieszone na zawiasach czopowych i zamykane na podwójne zaczepki. Rzut: dom założony na planie prostokąta z małymi ryzalitami przy bokach południowym, zachodnim i północnym. Komunikację poziomą i pionową zapewnia obszerna sień przy zachodnim boku. Bryła: wolnostojący budynek dwukondygnacyjny, z suteryną i użytkowym poddaszem, nakryty wysokim, wielospadowym dachem, ma bryłę rozczłonkowaną złożoną z elementów różnej wysokości od parterowych ryzalitów po wysokie wystawki łamiące połacie dachu. Elewacje: w paśmie suteryny oblicowane białą cegłą, wyżej pokryte gładkim tynkiem.

Ciąg dalszy na odwrocie.

C.d. opisu do pkt. 13.

Artykułowane niesymetrycznym rozmieszczeniem otworów okiennych o różnych rozmiarach i kształtach. Elewacja frontowa zaakcentowana w partii środkowej przełamującej gzyms koronujący i przechodzącej okazałym szczytem na wysokości połaci dachu. Szczyt wykrojony łagodnym obrysem o linii wklęsło-wypukłej, ma pośród tryforyjne okno, powyżej którego płaszczyznę ściany wypełnia sztukatorska dekoracja z motywem stylizowanej łodygi z kwiatami i maszkaronu w zwieńczeniu. U podstawy szczytu jego obrzeża zdobi dekoracja z motywem rozet. Środkową część parteru wypełnia trójboczny ryzalit nakryty niskim kopulastym daszkiem, po stronie zachodniej są dwa prostokątne okna, a po wschodniej jedno, szerokie zamknięte łukiem półkolistym. W płaszczyźnie piętra pośrodku i w części wschodniej są prostokątne okna dwudzielne, w części zachodniej okno szerokie czterodzielne. Elewacja wschodnia ma w obrysie i dekoracji identyczny szczyt jak frontowa, ale poza tym ukształtowana została

odmiennie. Do głównego wejścia, umieszczonego na osi szczytu, prowadzą ustawione bocznie schody z uskokowo uformowanym policzkiem. Na północ od portalu znajdują się dwa okna, a na południe również dwa, lecz szerokie o półkolistym zamknięciu, a za nimi na skraju parterowy półkolisty ryzalit przepruty szerokim otworem okiennym. W paśmie piętra na południowym skraju okno nad ryzalitem, a dalej na północ pięć wąskich okien. Wszystkie otwory okien i drzwi na obu elewacjach mają oprawę plastyczną, sztukatorską z motywem kwiatowym. Elewacja północna kształtowana również niesymetrycznie, lecz skromniejsza, a elewacja zachodnia ślepa. Wnętrze: Odcinkowy łuk oddziela korytarz od klatki schodowej. Boazeria drewniana w hollu, klatce schodowej drewniana, ramowo-płycinowa. Wyposażenie: brak wyposażenia zabytkowego. Instalacje: elektryczna, odgromowa, telefoniczne, wodno-kanalizacyjna.



1. Pocztówka z 1 ćw. XX wieku.



2. Widok ogólny od strony ul. Wrocławskiej, ok. 1900 r.

Wkładkę założyła: mgr inż. Monika Drozdek

Miejsce przechowywania negatywów: Płyta CD w archiwum WUOZ w Zielonej Górze.

Wzór ODZ 1995 r.

1. Miejscowość	ŻARY	4. Obiekt (nazwa jak w karcie)	DOM MIESZKALNY ob. Żarski Dom Kultury	5. Zawartość wkładki (nazwa materiału uzupełniającego)
2. Gmina	Żary			Ilustracje.
3. Województwo	lubuskie			



3. Panorama miasta z ok. 1734r.



4. Widok miasta z ok. 1750r.



Wkładkę założyła: mgr inż. Monika Drozdek
Miejsce przechowywania negatywów: Płyta CD w archiwum WUOZ w Zielonej Górze.

Wzór ODZ 1995 r.

1. Miejscowość ŻARY	4. Obiekt (nazwa jak w karcie) DOM MIESZKALNY ob. Żarski Dom Kultury	5. Zawartość wkładki (nazwa materiału uzupełniającego) Dokumentacja fotograficzna.
2. Gmina Żary		
3. Województwo lubuskie		


7. Elewacja północna.

8. Elewacja zachodnia

9. Elewacja wschodnia.

10. Elewacja południowa.

11. Detal elewacji północnej.

Wkładkę założyła: mgr inż. Monika Drozdek

Miejsce przechowywania negatywów: Płyta CD Archiwum WUOZ w Zielonej Górze

Wzór ODZ 1995 r.



12. Detal elewacji północnej.



13. Drzwi wewnętrzne wejściowe.



14. Brama wjazdowa na posesję.



15. Wejście do budynku od strony ogrodu.



16. Detal ogrodzenia posesji.

1. Miejscowość	ŻARY	4. Obiekt (nazwa jak w karcie)	5. Zawartość wkładki (nazwa materiału uzupełniającego)
2. Gmina	Żary	DOM MIESZKALNY ob. Żarski Dom Kultury	Dokumentacja fotograficzna.
3. Województwo	lubuskie		


17. Okno. poddasza.

18. Kratka.

19. Okno parteru.

20. Okno piwniczne.

21. Drzwi parteru.

Wkładkę założyła: mgr inż. Monika Drozdek

Miejsce przechowywania negatywów: Płyta CD Archiwum WUOZ w Zielonej Górze

Wzór ODZ 1995 r.



22. Główna klatka schodowa.



23. Detal balustrady.



24. Detal balustrady.



25. Główna klatka schodowa.



26. Część konstrukcji dachowej..



27. Część konstrukcji dachowej.

1. Miejscowość	ŻARY	4. Obiekt (nazwa jak w karcie)	5. Zawartość wkładki (nazwa materiału uzupełniającego)
2. Gmina	Żary	DOM MIESZKALNY ob. Żarski Dom Kultury	Dokumentacja fotograficzna.
3. Województwo	lubuskie		



28..Detal



29.Drzwi wewnętrzne parteru.



30. Plafon

Wkładkę założyła: mgr inż. Monika Drozdek

Miejsce przechowywania negatywów: Płyta CD Archiwum WUOZ w Zielonej Górze



31.Klamka drzwi na taras.



32. Kratka wentylacyjna przy suficie salonu.

Wzór ODZ 1995 r.



33. Drzwi wewnętrzne parteru.



34. Drzwi wewnętrzne parteru.



35. Część wnętrza poddasza.



36. Posadzka przedsionka głównego.



37. Hall główny.



38. Piwnica.