

1. Obiekt

DOM MIESZKALNY

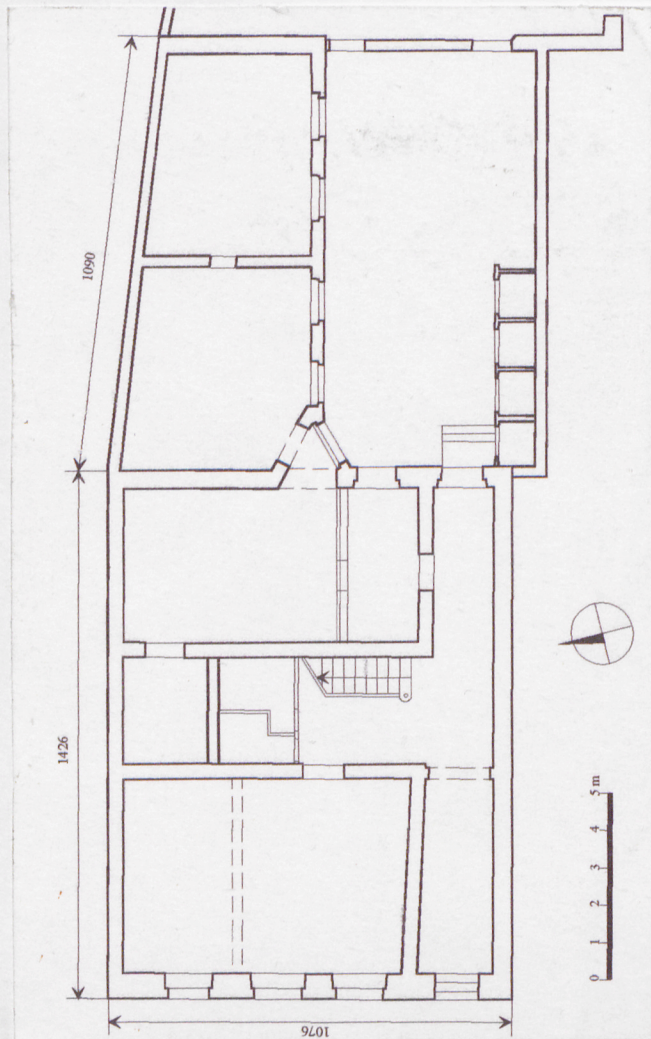
2. Czas powstania

3 ćw. XIX w.

3. Miejscowość

Ż A R Y

11. Zdjęcia, rzut, przekrój, sytuacja, orientacja



1.



2.

4. Adres **ul. Buczka 26**

ok. ul. BRÓDNIJSKA

nr hipoteczny.....

5. Przynależność administracyjna

województwo **zielonogórskie**

gmina **Żary** *pow. żarski*

6. Poprzednie nazwy miejscowości

Soravia, Sarove, Soraw, Sorau

7. Przynależność administracyjna
przed 1 VI 1975

województwo **zielonogórskie**

powiat **Żary**

8. Właściciel i jego adres

Gmina Miejska Żary

9. Użytkownik i jego adres

**Przedsiębiorstwo Komunalne
PEKOM, ul. Boh. Getta 9/11, Żary**

10. Rejestr zabytków

Nr **L-78/A** data **08.06.1998 r.**

Ulica Buczka łączy plac Przyjaźni z ulicą Wrocławską. **Budynek nr 26** zlokalizowany został w jej pierzei wschodniej. Pierwotnie budynek w zwartej zabudowie, obecnie od południowej strony wolna parcela, a od północnej zabudowa cofnięta w głąb działki.

Budynek jest **murowany** z cegły pełnej na zaprawie wapienno-piaskowej, tynkowany. Więźba dachowa drewniana, piwnice przesklepione ceglane. Założony został na **rzucie prostokąta** z dobudowanym od podwórza aneksem. Bryła zwarta trzykondygnacyjna, zamknięta dwuspadowym dachem o pokryciu papą.

Elewacja frontowa – zachodnia, czteroosiowa. Parter boniowany, przepruty dwoma oknami wystawowymi oraz parą drzwi, z których drzwi umieszczone w skrajnej prawej osi /oś południowa/ prowadzą do wnętrza budynku i dalej na podwórze. Stolarka drzwi wejściowych ramowo-płycinowa z przeszklonym nadświetlem. Słupek imitowany w listwą przymykową w formie profilowanego pilastra. W osi drugiej od strony północnej znajdują się drzwi wykonane wtórnie prawdopodobnie w miejscu okna, prowadzące do sklepu. Wszystkie otwory parteru opinają profilowane opaski. Parter od piętra oddziela uskokowy gzyms. Wystrój I-go piętra posiada najbardziej dekoracyjny charakter. Cztery drewniane okna w podziale krzyżowym o profilowanych słupkach i ślemionach, ujęte zostały profilowanymi opaskami. Od dołu ograniczają je płyciny w formie leżącego prostokąta, wypełnione płaskorzeźbionymi motywami roślinnymi. Od góry okna ograniczają gzymsiki wsparte na wklęsło-wypukłych konsolach. Ponad partią okien uskokowy gzyms rozgraniczający. Okna II-giej kondygnacji – tzw. “pograżone” – dolna linia okien opiera się bezpośrednio na gzymsie, opracowane zostały mniej dekoracyjnie niż I-go piętra. Opinają je tylko delikatnie profilowane opaski i wieńczące gzymsy, ale bez konsolek. Ponad II-gim piętrzem rozciąga się wąski pas ściany poddasza, przepruty parami prostokątnych okienk oddzielonych oprofilowanymi, lekko wklęsłymi płycinami w formie leżących, wydłużonych prostokątów. Nad tą częścią fasady biegnie gzyms koronujący i fryz w formie konsolek.

Elewacje boczne: północna i południowa – ślepe. **Elewacja wschodnia -tylna** urozmaicona dobudowanym aneksem, przepruta została jedynie prostokątnymi otworami okiennymi oraz wejściowym.

Wnętrze 2,5 traktowe, z czego pół traktu wypada pośrodku i mieści klatkę schodową prowadzącą na wyższe kondygnacje. W części południowej biegnie sięń przechodnia prowadząca na podwórze. **Posadzka sieni** - lastrico. **Schody drewniane** rozpoczynają swój bieg od okrągłego, toczonego słupka. Tralki balustrady schodów wąskie, okrągłe, profilowane. **Stolarka drzwiowa** mieszkań **ramowo-płycinowa**, przeważnie czwórdzielna. **Więźba dachowa płatwiowo-stolcowa** o niskim spadku nachylenia krokwi względem podłoża. **Schody** do piwnicy ceglane, **sklepienie** piwnicy ceglane, tynkowane, odcinkowe. Budynek wyposażony w instalację wod.-kan, elektryczną i gazową.

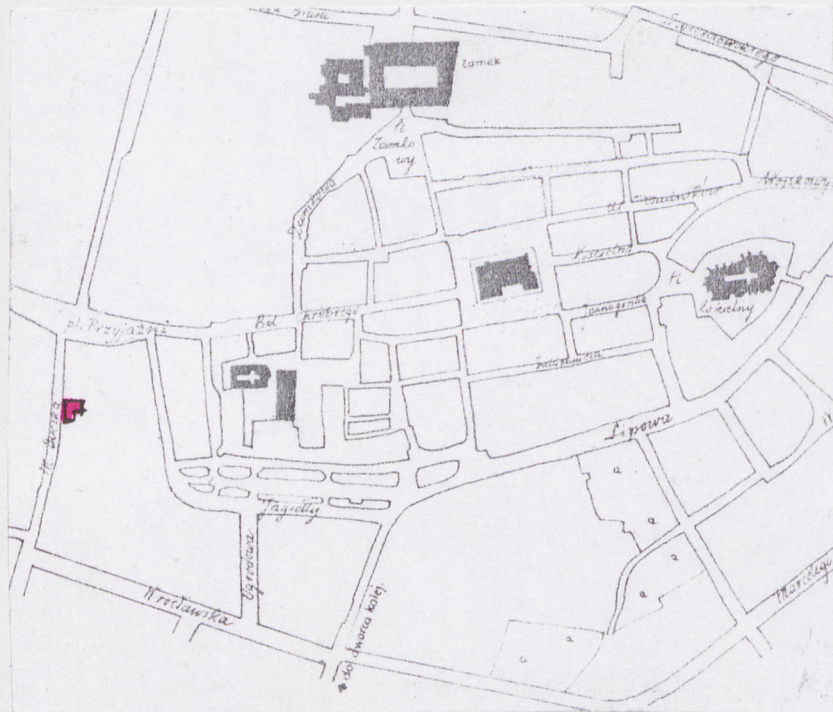
Lokacyjny ośrodek miejski Żary pod koniec XIII w. otoczony został obwarowaniami. Tranzytowy trakt z Łużyc do Wielkopolski i na Śląsk przechodził przez dwie bramy – Dolną we wschodnim odcinku murów obronnych i Górną w odcinku zachodnim. Już w średniowieczu przed bramami zaczęły wyrastać przedmieścia. Początek przedmieścia Górnego dał szpital p.w. św. Fabiana i Sebastiana, zabudowany zapewne w XIV w. Istniejąca przy szpitalu kaplica rozebrana została w 1551 r. Na jej miejscu w XVIII w. wzniesiono zbór luterański, obecnie kościół katolicki (pl. Inwalidów 13/14). Między szpitalem a bramą Górną, wzdłuż obecnego pl. Przyjaźni i ul. Podchorążych usytuowana była luźna zabudowa mieszkalna, związana z utworzonym tutaj targowiskiem. W latach 1670-1741 mieszczanie wykupili pod zabudowę mieszkalną tereny folwarku, położone po północnej stronie ulicy Podchorążych. W 1846 r. zbudowany został dworzec kolejowy i w tym kierunku następował dalszy rozwój miasta. Wtedy też istniejącą od dawna polną drogę zamieniono na ulicę, łączącą przedmieście Górne z dworcem. **Ówczesna Bahnhofstrasse to obecna ulica Buczka.**

Pierwsze domy, a wśród nich interesująca nas kamienica nr 26, powstały przy tej ulicy wkrótce po jej wytyczeniu. Kolejne działki zabudowywane były w okresie do początków XX w. Zniszczone w czasie ostatniej wojny archiwum miejskiego urzędu budowlanego nie pozwala ustalić inwestora, który naszą kamienicę zbudował. Nie znamy też jej projektanta, ani budowniczego. Układ przestrzenny, elementy konstrukcyjne (ceglane sklepienia piwnic), jak i elementy wystroju fasady wskazują na lata **sześciedziesiąte – siedemdziesiąte**, jako czas powstania domu. W okresie międzywojennym do budynku od strony podwórza dostawiony został piętrowy aneks gospodarczo-magazynowy. Dekoracja fasady określa eklektyczny styl budynku.

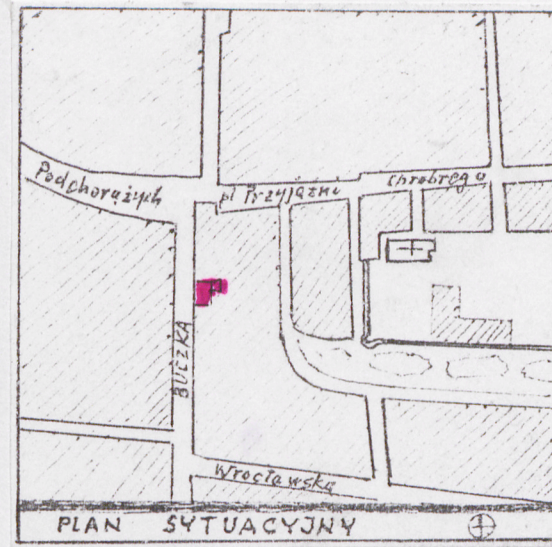
13. Kubatura	14. Powierzchnia użytkowa	15. Przeznaczenie pierwotne	16. Użytkowanie obecne
3563 m3	572 m2	mieszkalne	mieszkalno-usługowe
18. Prace budowlane i konserwatorskie, ich przebieg i dokumentacja		20. Stan zachowania (fundamenty, ściany zewnętrzne, ściany wewnętrzne, sklepienia, stropy, konstrukcje dachowe, pokrycie dachu, wyposażenie i instalacje)	
		Fundamentów nie badano. Stan zachowania kondygnacji nadziemnych zadowalający, wymagane systematyczne prace porządkowe.	
		21. Najpilniejsze postulaty konserwatorskie	
		Budynek wymaga przeprowadzenia prac remontowych; odnowienia elewacji, renowacji stolarki okiennej i drzwiowej oraz stolarki schodów. Konieczne jest zainstalowanie przeciwwilgociowe budynku.	

21. Akta archiwalne (rodzaj akt, numer i miejsce przechowywania)	24. Uwagi różne
19. Bibliografia	<div>25. Opracował</div> <div>tekst St. Kowalski</div> <div>plany, rysunki T. Kowalski</div> <div>zdjęcia fotogr. T. Kowalski</div> <div>Miejsce przechowywania negatywów</div> <div>KARTA PO WYPEŁNIENIU PODLEGA OCHRONIE NA PODSTAWIE PRZEPISÓW PRAWA AUTORSKIEGO</div>
	26. Adnotacje o inspekcjach, informacje o zmianach (daty, imiona i nazwiska wypełniających)
23. Źródła ikonograficzne i fotograficzne (rodzaj, miejsce przechowywania, sygnatura)	27. Załączniki

1. Miejscowość	ŻARY	4. Obiekt (nazwa jak w karcie)	5. Zawartość wkładki (nazwa materiału uzupełniającego)
2. Gmina	ŻARY		
3. Województwo	zielenogórskie	DOM MIESZKALNY, ul. Buczka 26	



3.



4.



5.

Wkładkę złożył **St. Kowalski**

Miejsce przechowywania negatywów arch. WO PSOZ w Zielonej Górze

Wzór ODZ 1995 r.



6.



7.



8.



9.

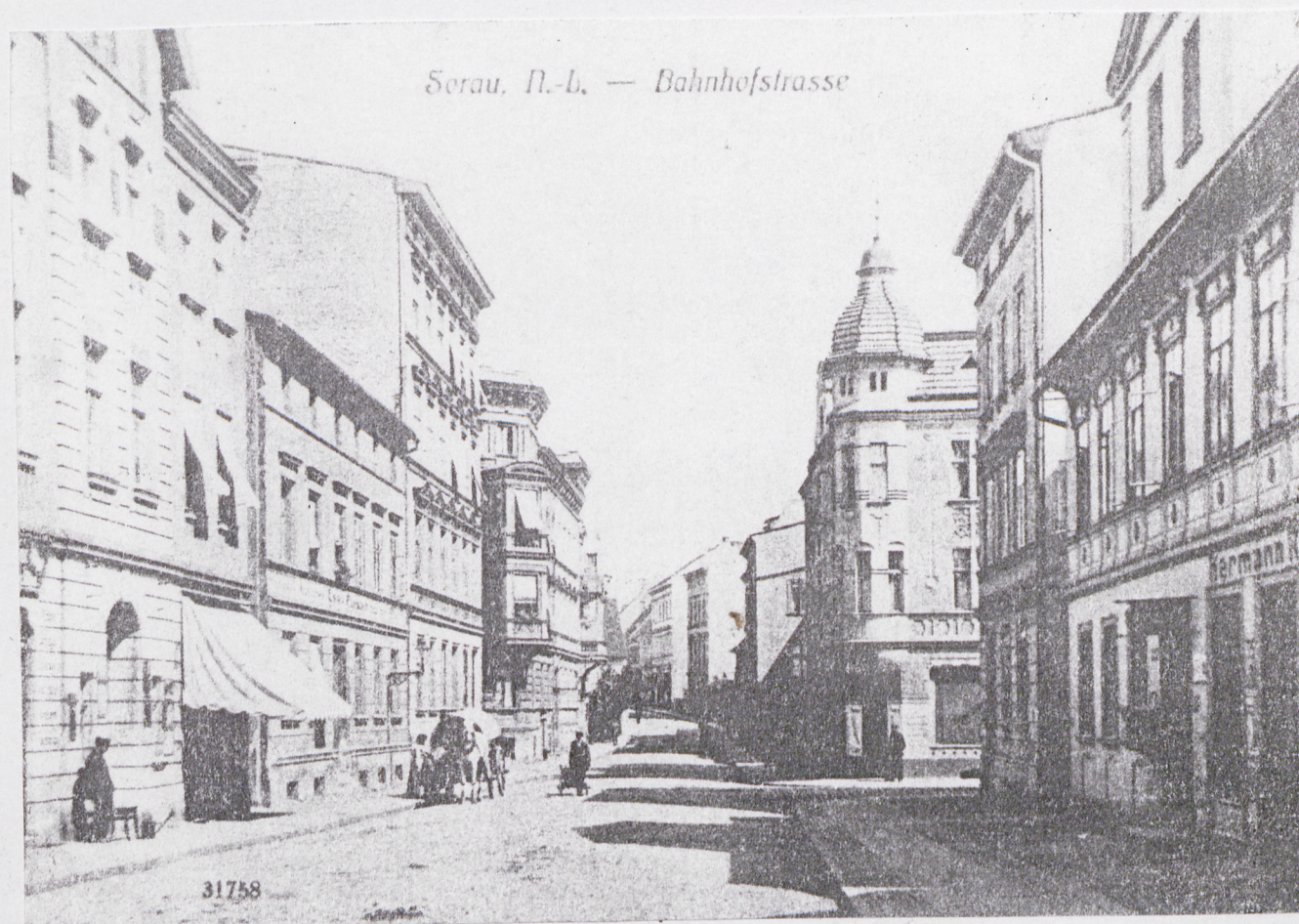


10.

1. Miejscowość	ŻARY	4. Obiekt (nazwa jak w karcie)	5. Zawartość wkładki (nazwa materiału uzupełniającego)
2. Gmina	ŻARY	DOM MIESZKALNY, ul. Buczka 26	
3. Województwo	zielenogórskie		



41.



42.

Wkładkę założył St. Kowalski

Miejsce przechowywania negatywów arch. WO PSOZ w Zielonej Górze

Wzór ODZ 1995 r.



13.



14.

Zestawienie ilustracji:

1. rzut przyziemia
2. dom, widok od pn.-zach.
3. plan orientacyjny
4. plan sytuacyjny
5. dom, widok od pd.-zach.
6. dom w zabudowie ulicy, widok od północy
7. elewacja podwórzowa z oficyną
8. wschodnie zamknięcie podwórza
9. dom w zabudowie ulicy, widok od południa
10. fragment elewacji frontowej
11. schody na piętro
12. ulica Bucza, widok od strony południowej
repr. pocztówki z pocz. XX w.
13. ulica Bucza, widok od strony południowej,
repr. pocztówki z pocz. XXw.
14. ulica Bucza, widok od strony południowej,
repr. pocztówki z pocz. XX w.