

1. Obiekt

DOM MIESZKALNY

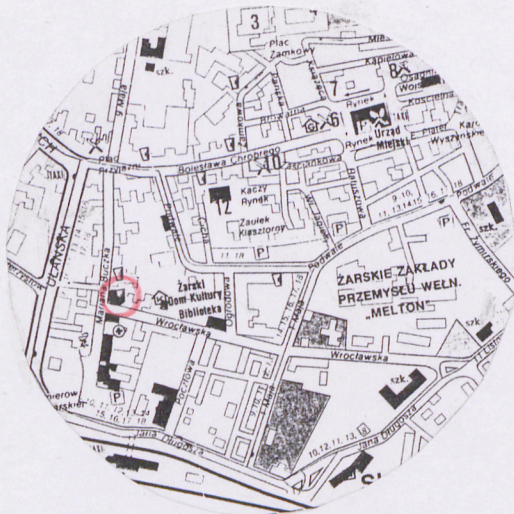
2. Czas powstania

ok. 1905 r.

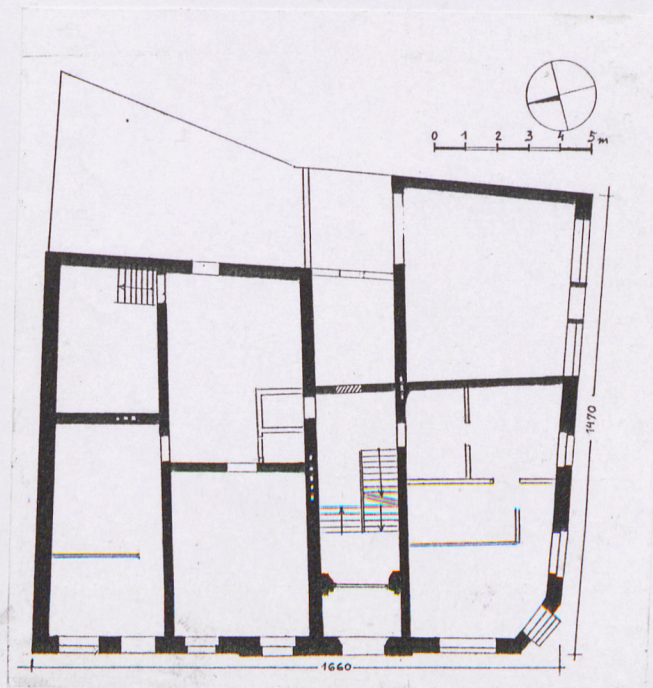
3. Miejscowość

ŻARY

11. Zdjęcia, rzut, przekrój, sytuacja, orientacja



2



3

4. Adres

ul. Buczka 20

ok. ul. GROMNIEJSKA

nr hipoteczny

lub. ewid. gruntów

5. Przynależność administracyjna

województwo zielonogórskie

gmina Żary

pow. ŻARY

6. Poprzednie nazwy miejscowości

Żarow, Soro, Sorau

7. Przynależność administracyjna
przed 1 VI 1975

województwo zielonogórskie

Żary

powiat

8. Właściciel i jego adres

Gmina Żary o statusie
miejskim

9. Użytkownik i jego adres

Przedsiębiorstwo Komunalne
PEKOM, Żary, ul. Boh. Getta 10,
lokatorzy

10. Rejestr zabytków

Nr 3361 data 31.12.1998

12. Autorzy, historia obiektu, określenie stylu

Zreformowane przestrzenie w 1 poł. XIII wieku Żary otrzymały regularny plan, a pod koniec tego stulecia obwarowane zostały murami i fosą. Tranzytowa droga z południowych Niemiec do Wielkopolski przechodziła w mieście przez dwie bramy. Dolną we wschodnim paśmie umocnień i Górną w paśmie zachodnim. Już w średniowieczu za bramami powstały niewielkie przedmieścia, o nazwach wziętych od bram. Górne rozwijało się wzdłuż obecnego placu Przyjaźni i ulicy Podchorążych. W XIV wieku powstał tutaj szpital z kaplicą świętych Floriana i Sebastiana. Położony był w znacznym oddaleniu od murów obronnych, przy dzisiejszym placu Inwalidów. Na jego miejscu w 1751 roku wzniesiono zachowany do dziś barokowy kościółek. W 1666 roku Henryk Thiel kupił od miasta tereny przyległe do ulicy Podchorążych i założył dwa folwarki. Już wkrótce mieszczanie zaczęli od Thiela wykupywać działki z przeznaczeniem pod zabudowę mieszkalną. Ostatnia parcela z gruntów folwarcznych zabudowana została w 1741 roku. Do połowy XIX wieku przedmieście Górne trzymało się traktu przelotowego, nie wychodząc poza linię obecnych ulic Przyjaźni, Podchorążych i Inwalidów. Dopiero rozwój przemysłu i budowa linii kolejowej spowodowały powstanie nowych ulic. Wśród nich była także obecna ulica Buczka /Bahnhofstrasse/ wytyczona w roku 1846, jako droga do wybudowanego w tym czasie dworca kolejowego. Zabudowa przy ulicy nie powstała od razu, lecz narastała stopniowo. c.d.zak.nr 1

13. Opis (sytuacja, materiał i konstrukcja, rzut, bryła, elewacje, wnętrze, wyposażenie, instalacje)

Dom usytuowany jest po wschodniej stronie ulicy Buczka, narożnikowo z ulicą Wrocławską /w jej północnej pierzei/. W kierunku zachodnim, naprzeciw domu, z ulicy Buczka wychodzi ulica Artylerzystów. Około 200 m na północ od domu znajduje się dworzec kolejowy. Dom zbudowany z cegły na zaprawie wapiennej, otynkowany. Tynki wapienno-piaskowe zacierane na gładko, pomalowane w barwy zieleni /piętro/, błękitu, różu i bieli. Elementy sztukatorskiej dekoracji malowane na żółto. Stropy :w piwnicy żelbetowy, płaski w pomieszczeniach naziemnych drewniane z podsufitką na trzcinie. Wieżba dachowa drewniana, krokwiowo-płatwiowa z podparciem słupowym. Dach kryty dachówką ceramiczną, karpiówką, kładzioną podwójnie w koronkę. Daszek nad wykuszem kryty łupkami wieżyczka dachówką o indywidualnych kształtach i blachą cynkową. Posadzki w piwnicy ceglane, w sieni ceramiczne dekoracyjne, w pomieszczeniach usługowych /parter/ płytki ceramiczne nowe /sklep/ i lastrikowe /bar/. W mieszkaniach na drugiej i trzeciej kondygnacji podłogi drewniane. Schody zewnętrzne do punktu naprawy AGD granitowe, do baru z lastrika. Schody do piwnicy murene z cegły, z sieni na wyższe kondygnacje drewniane. Drzwi zewnętrzne do sieni dwuskrzydłowe z nadświetlem, płycinowe, przeszklone, na zawiasach czopowych. W przepierzeniu sieni podobne. Z klatki schodowej do mieszkań płycinowe dekoracyjne. Drzwi zewnętrzne do pomieszczeń usługowych nowe, plastikowe. Okna drewniane, krośnowe, o podziałkach na dwie, trzy, cztery i sześć kwater. W sklepie okna wystawowe plastikowe. Budynek założony na rzucie nieregularnego wieloboku, z sienią przelotową, poprowadzoną równolegle do ulicy Wrocławskiej. Sień położona jest między czworoboczną częścią południową i takiego samego kształtu, lecz szerszą częścią północną. Budynek o bryle zwartej, zblokowany z zabudową południowej pierzei ulicy Wrocławskiej. Trzykondygnacyjny, podpiwniczony nakryty dachem dwuspadowym z ozdobnymi wystawkami od strony ulicy Buczka i Wrocławskiej oraz narożną wieżyczką. Otoczenie obiektu tworzą kamienice trzykondygnacyjne o architekturze eklektycznej. Narożne usytuowanie budynku sprawia, że ma on dwie fasady, zgodnie z duchem secesji ukształtowane asymetrycznie. Sześciosiowa elewacja zachodnia ma dwuosiowy pseudoryzalit, zwieńczony uformowaną falistą wystawką. Południową część ryzalitu wypełnia dwukondygnacyjny wykusz, schodzący do nadproża otworu wejściowego do sieni. Horyzontalnie elewacja podzielona jest cokołem, wąskim gzymsem określającym granicę między parterem i piętrem oraz profilowanym gzymsem koronującym. Rostokątne otwory okienne bez obramień, ze sztukatorską dekoracją w nadprożach, w postaci płycin i motywu męskiej twarzy w pasmach stylizowanych liści. Płaszczyzny ścian między oknami drugiej i trzeciej kondygnacji wypełnia dekoracja o motywach roślinnych i geometrycznych. Pod parapetem dolnego okna wykuszowego motyw tralkowy. Powierzchnię wystawki oprócz dekoracji o motywie liści i kwiatów, zdobią kobiece główki o włosach przechodzących w stylizowane sploty roślinne. Narożnik kamienicy zaakcentowany ścięciem partii parterowej oraz piętrowym wielobocznym wykuszem z wieżyczką zwieńczoną hełmem. Ściany wykusza oraz przyległe partie obu elewacji zdobią pionowe wyżłobienia zakończone u dołu motywem koła.

14. Kubatura	15. Powierzchnia użytkowa	16. Przeznaczenie pierwotne	17. Użytkowanie obecne
2580 m ³	740 m ²	mieszkalno-usługowe	mieszkalno-usługowe

18. Prace budowlane i konserwatorskie, ich przebieg i dokumentacja (po 1945 r.)

Po roku 1945 przeprowadzone były remonty bieżące obiektu: naprawa i częściowa wymiana pokrycia dachowego, wymiana rynien i rur spustowych, częściowa wymiana instalacji elektrycznej i wodno-kanalizacyjnej. Po roku 1990 zmodernizowanie wnętrza baru i sklepu. / sklepie także nowe plastikowe witryny, a w niektórych mieszkaniach nowe okna /drewniane/. Około 1960 roku powiększono zaplecza punktu usługowego /naprawa sprzętu gosp. domowego/i sklepu, zabudowując parterową dostawkę niewielkie podwórze.

19. Stan zachowania (fundamenty, ściany zewnętrzne, ściany wewnętrzne, sklepienia, stropy, konstrukcje dachowe, pokrycie dachu, wyposażenie i instalacje)

Ogólnie, gdy chodzi o mury, stropy i dach stan techniczny budynku jest zadowalający. Duży stopień zużycia i zniszczenia wykazuje natomiast sień i klatka schodowa. Drzwi z sieni do piwnicy zniszczone w 40%, podobnie drzwi w piepierniku. Znacznie zniszczone ściany i posadzki w sieni. Występuje złuszczenie farby na elewacjach.

20. Najpilniejsze postulaty konserwatorskie

Pilną sprawą jest remont sieni i klatki schodowej. W przypadku wymiany drzwi do piwnicy, wykonać nowe z drewna. Drzwi piepiernika uzupełnić i zakonserwować. Odnowienie elewacji należy poprzedzić badaniami tynków w celu ustalenia pierwotnej kolorystyki.

21. Akta archiwalne i źródła ikonograficzne (rodzaj, numer i miejsce przechowywania)

Teczka budynku w : Przeds.Komunalne PEKOM S.A.,Rejon
Obsługi Mieszkańców nr 2,ul.Podchorążych 9/10

22. Bibliografia

T.Jaworski,Żary w dziejach pogranicza śląsko-łużyckiego,
Żary 1993

23. Uwagi różne

Pocztówki z lat międzywojennych,w zbiorach
prywatnych

24. Opracowanie karty ewidencyjnej

tekst S.Kowalski, S.Dąbrowski, listopad 1998
imię, nazwisko, data, podpis

plany, rysunki S.Kowalski, listopad 1998
imię, nazwisko, data, podpis

zdjęcia fotogr. T.Kowalski, listopad 1998
imię, nazwisko, data, podpis

miejsce przechowywania negatywówPSOZ,Zielona Góra,Kopernika 1

KARTA PO WYPEŁNIENIU PODLEGA OCHRONIE NA PODSTAWIE PRZEPISÓW PRAWA AUTORSKIEGO

25. Adnotacje o inspekcjach, informacje o zmianach (daty, imiona i nazwiska wypełniających)

26. Załączniki

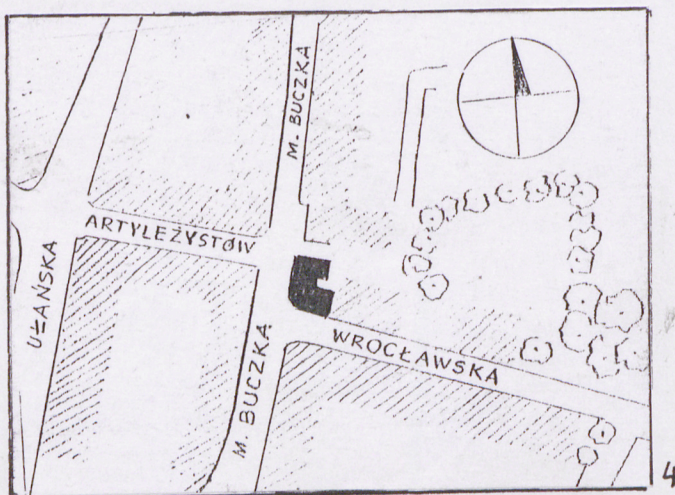
1. Miejscowość.....	ŻARY	4. Obiekt (nazwa jak w karcie)	5. Zawartość wkładki (nazwa materiału uzupełniającego)
2. Gmina	Żary	DOM MIESZKALNY	tekst, c.d.poz.12 i 13, spis ilustracji,
3. Województwo	zielenogórskie	ul. Buczka 20	ikonografia, zdjęcia

c.d.poz.12

Dom nr 20 wzniesiony został około 1905 roku, o czym świadczy jego roślinno-geometryczna dekoracja secesyjna. Z braku materiałów archiwalnych, które przepadły w czasie ostatniej wojny, nie znany jest właściciel posesji i inicjator budowy domu. Brak także wiadomości o projektancie, firmie budowlanej i sztukatorskiej, która nadała fasadom tak bogatą oprawę.

c.d.poz.13

Czterosiowa elewacja południowa ma również pseudoryzalit, podobnie jak już opisany umieszczony asymetrycznie, zdobiony jednak odmiennie. Układ elementów ozdobnych w postaci festonów, prostych linii i kółek jest zdecydowanie wertykalny. Występuje ponadto motyw kobiecej głowy, owalu i meandra. Dekorację wystawki stanowią maszkarony oraz elementy roślinne i geometryczne. Zachowany jest pierwotny układ i kształt otworów okiennych i drzwiowych. Tylko w parterze od strony ulicy Wrocławskiej przebite zostały nowe witryny sklepowe. Układ wnętrza jednotraktowy /od ul. Wrocławskiej/ i dwutraktowy. Sienią niegdyś przelotową, obecnie zamkniętą od podwórza. W sieni po stronie południowej schody prowadzące na wyższe kondygnacje. Pod klatką schodową zejście do piwnicy. Instalacje : elektryczna, wodno-kanalizacyjna, gazowa, telefoniczna.



S.Kowalski, listopad 1998

Wkładkę założył:
(imię, nazwisko, data)

Miejsce przechowywania negatywów:



6



7



8

1. Miejscowość.....	ŻARY	4. Obiekt (nazwa jak w karcie)	5. Zawartość wkładki (nazwa materiału uzupełniającego)
2. Gmina	Żary	DOM MIESZKALNY	materiał ilustracyjny
3. Województwo	zielonogórskie	ul.Buczka 20	



9



10



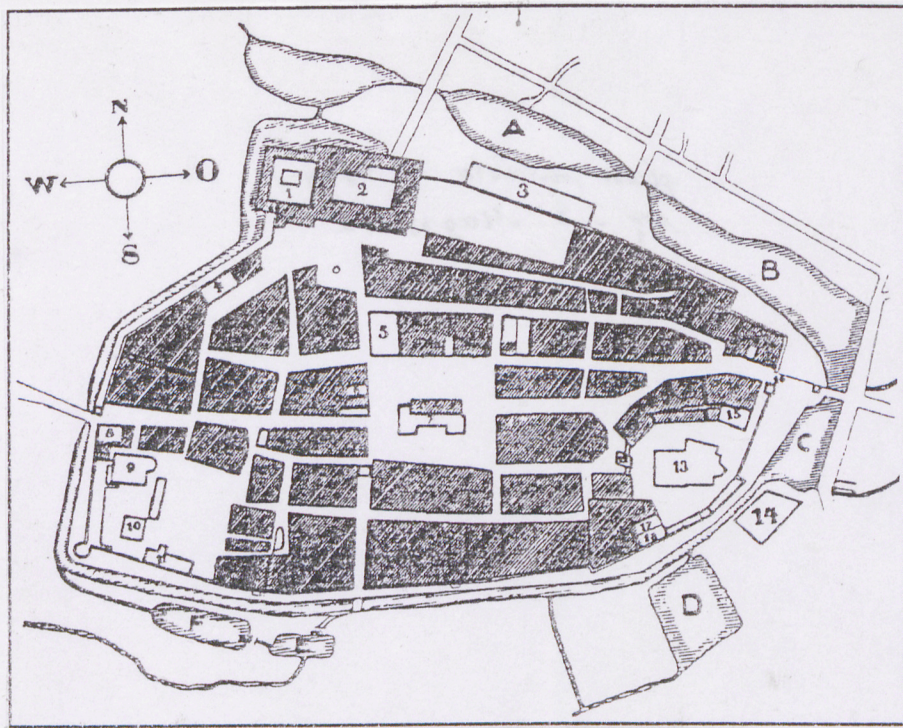
11

S.Kowalski, listopad 1998

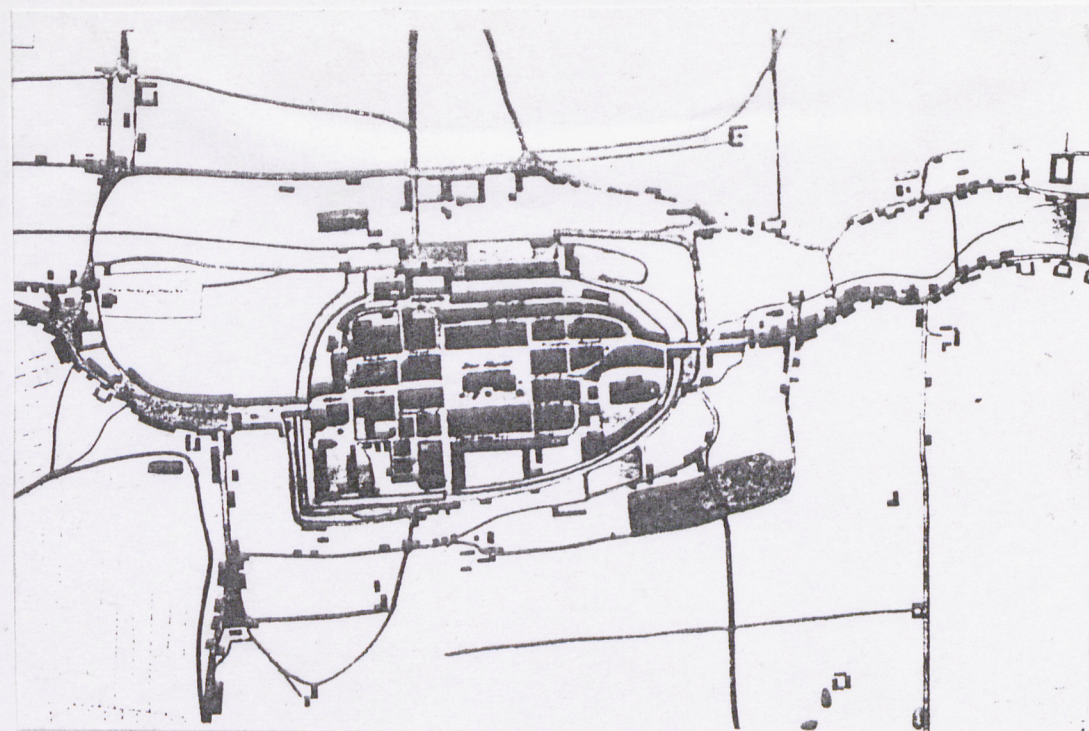
Wkładkę założył:

(imię, nazwisko, data)

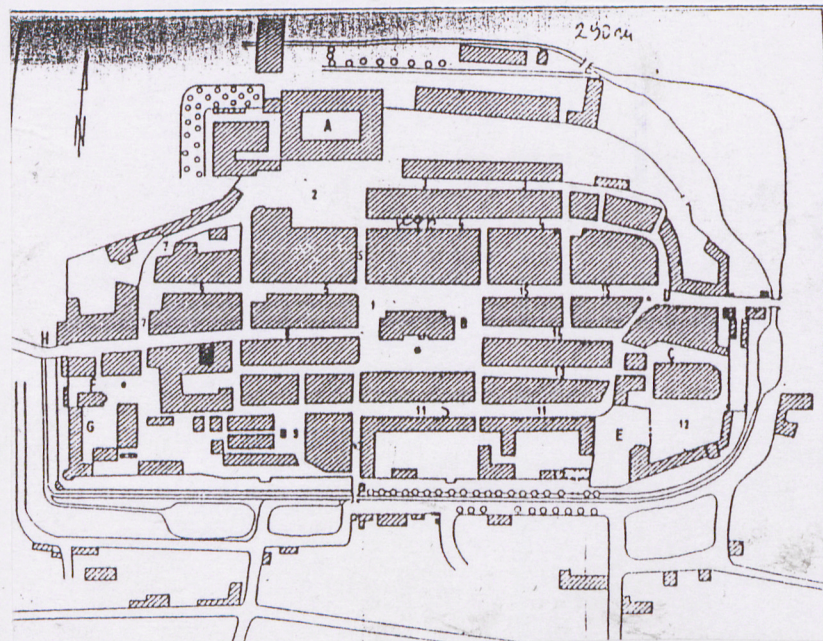
Miejsce przechowywania negatywów:



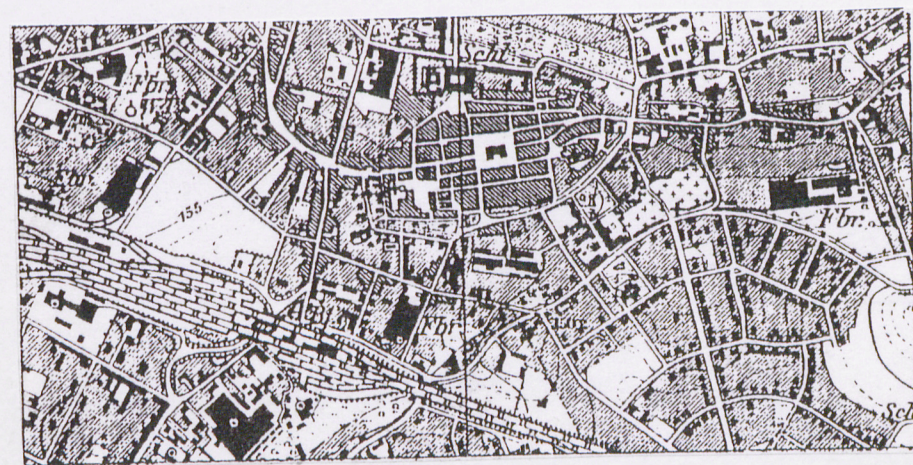
12



13



14



15

1. Miejscowość.....	ŻARY	4. Obiekt (nazwa jak w karcie)	5. Zawartość wkładki (nazwa materiału uzupełniającego)
2. Gmina.....	Żary	DOM MIESZKALNY	material ilustracyjny
3. Województwo	zielonogórskie	ul.Buczka 20	



16



17



18

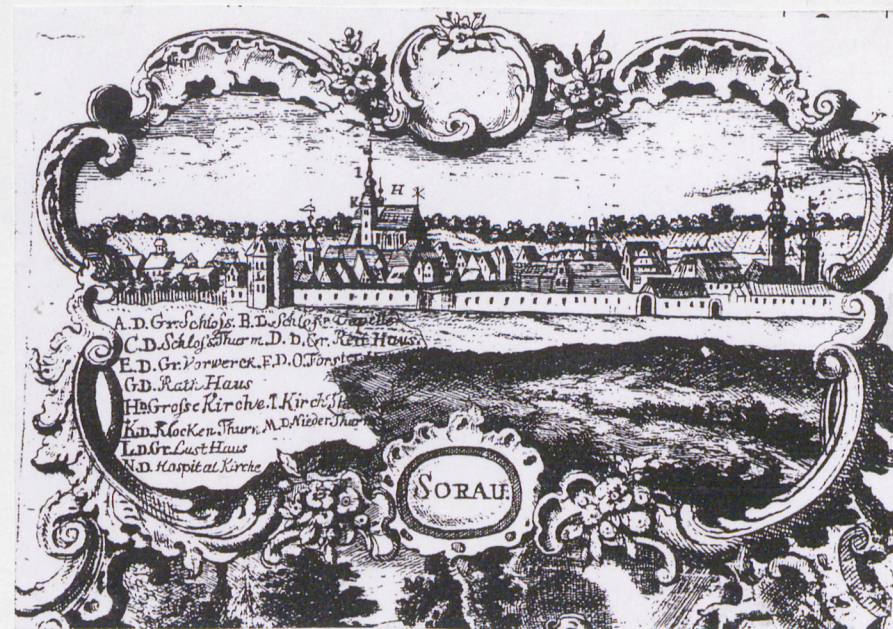
S.Kowalski, listopad 1998

Wkładkę założył:
(imię, nazwisko, data)

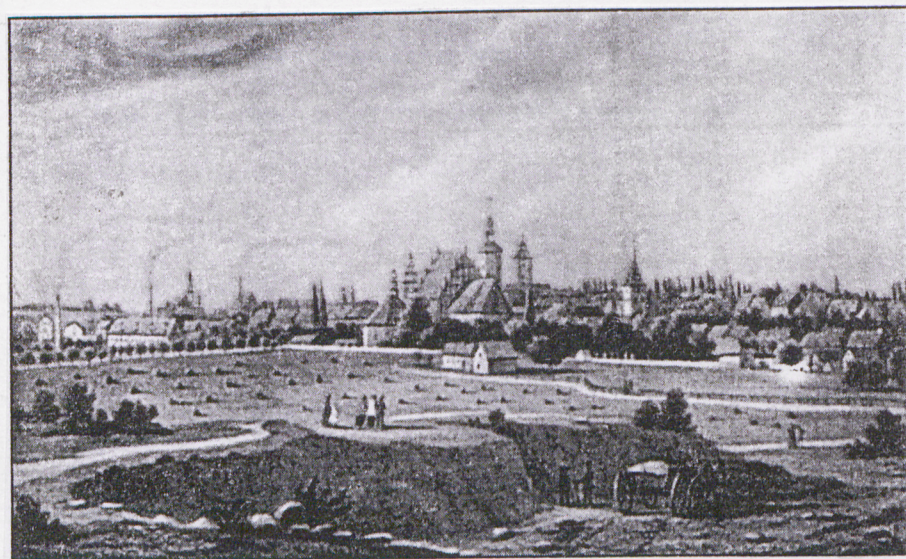
Miejsce przechowywania negatywów:



19



20



Ryc. 31. Panorama miasta około 1850 roku (grafika nieznanego autora)

21



22

1. Miejscowość.....	ŻARY	4. Obiekt (nazwa jak w karcie)	5. Zawartość wkładki (nazwa materiału uzupełniającego)
2. Gmina	Żary	DOM MIESZKALNY	materiał ilustracyjny
3. Województwo	zielenogórskie	ul.Buczka 20	



23



24

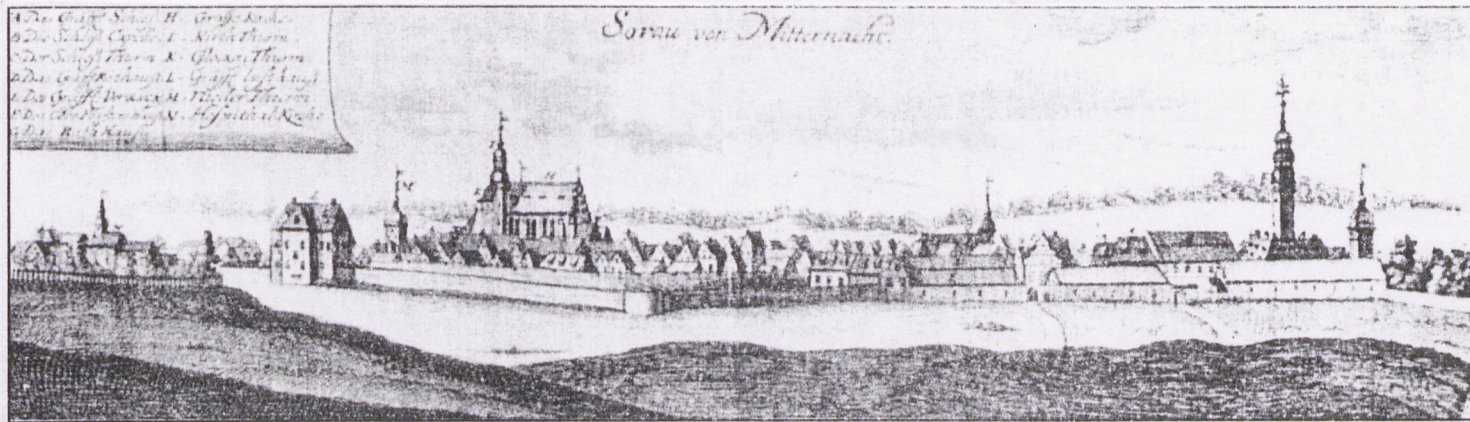


25

S.Kowalski, listopad 1998

Wkładkę założył:
(imię, nazwisko, data)

Miejsce przechowywania negatywów:

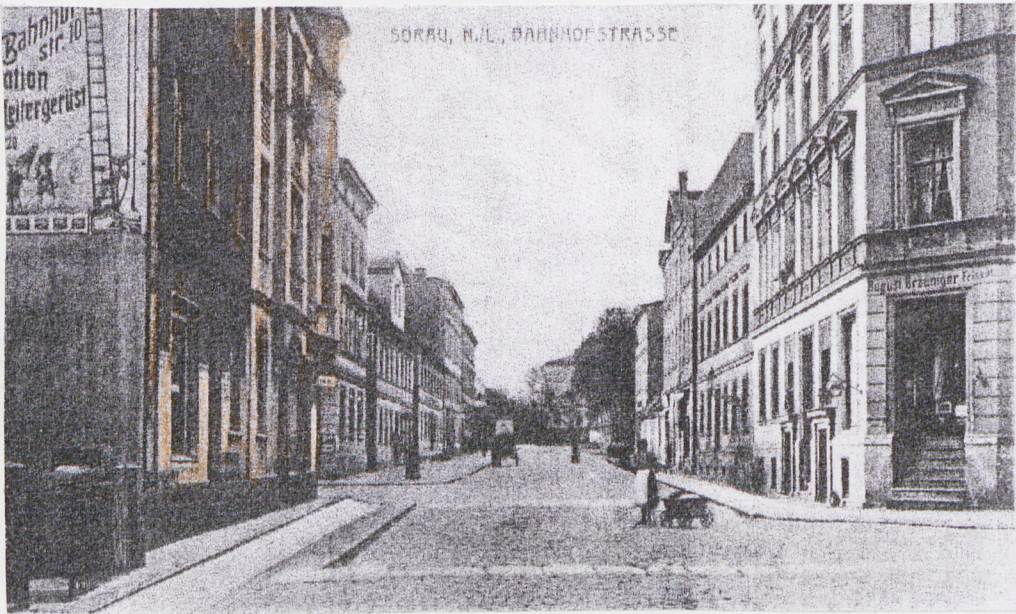


26



27

1. Miejscowość.....	ŻARY	4. Obiekt (nazwa jak w karcie)	DOM MIESZKALNY ul.Buczka 20	5. Zawartość wkładki (nazwa materiału uzupełniającego)	materiał ilustracyjny
2. Gmina	Żary				
3. Województwo	zielonogórskie				



28

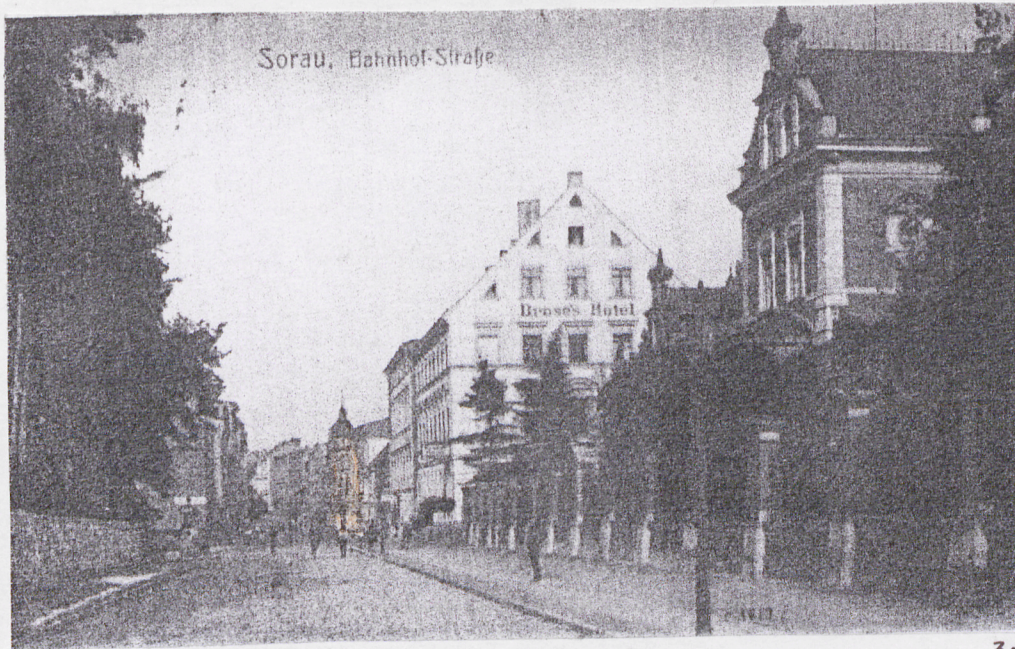


29

S.Kowalski, listopad 1998

Wkładkę założył:
(imię, nazwisko, data)

Miejsce przechowywania negatywów:



30



31

Spis ilustracji:

1. Widok budynku od strony południowej.
2. Plan orientacyjny.
3. Rzut przyziemia.
4. Plan sytuacyjny.
5. Dom na kartkach pocztowych z lat 20 – tych.
6. Elewacja zachodnia.
7. Fragment elewacji zachodniej.
8. Elewacja południowa, od ulicy Wrocławskiej.
9. Fragment elewacji zachodniej z wykuszem.
10. Wykusz i wieżyczka.
11. Fragment elewacji południowej z wykuszem.
12. Plan miasta z 1710r. wg Magnusa.
13. Plan miasta z początku XIX wieku.
14. Plan miasta z 1 poł. XVIII wieku.
15. Plan miasta z 1939r.
16. Elewacja zachodnia, pozorny ryzalit.
17. Pozorny ryzalit w elewacji południowej.
18. Dekoracja elewacji południowej.
19. Widok Żar, rysunek K. Jaehne z około 1750r.
20. Panorama Żar od północy, około 1750r.
21. Panorama Żar od południowego wschodu, około 1850r.
22. Panorama Żar od południowego wschodu, 2 poł. XIX wieku.
23. Dom w ciągu zabudowy ulicy Buczka, widok od południa.
24. Dom w ciągu zabudowy ulicy Buczka, widok od północy.
25. Okno z dekoracyjnym nadprożem.
26. Panorama Żar od północy wg Magnusa, 1 poł. XVIII wieku.
27. Panorama Żar od południa wg Magnusa, 1 poł. XVIII wieku.
28. Dom na karcie pocztowej z około 1930r.
29. Dom na karcie pocztowej z około 1930r.
30. Dom na karcie pocztowej z około 1930r.
31. Fragment elewacji zachodniej.