

A B C D E F G H I J K L Ł M N O P R S T U V W X Y Z Nr

6875

1. Obiekt **KOTŁOWNIA - budynek nr 3 zespołu dawnych fabryk włókienniczych**
505/5 ob. zespołu obiektów zakładowych PPHU "Polska Wełna"

2. Czas powstania
1922r.

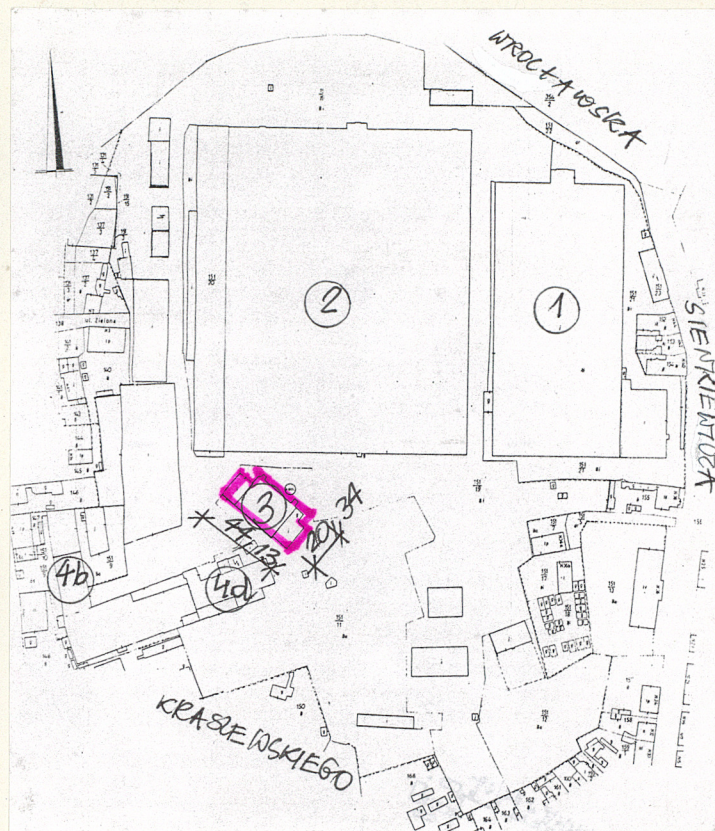
3. Miejscowość
Z I E L O N A G Ó R A

11 Zdjęcia rzut, przekrój, sytuacja, orientacja

S.A.



Nr 1 - Elewacja południowa



Plan sytuacyjny - skala 1 : 4000

4. Adres Zielona Góra
ul. Wrocławska 17
nr hipoteczny Kw nr 54579

5. Przynależność administracyjna
województwo zielonogórskie
gmina Zielona Góra
pow. miejski

6. Poprzednie nazwy miejscowości

Grünberg

7. Przynależność administracyjna
przed 1 VI 1975
województwo zielonogórskie
powiat Zielona Góra

8. Właściciel i jego adres
Przedsiębiorstwo Produkcyjno-
Handlowo-Usługowe "Polska
Wełna" S.A. Zielona Góra

9. Użytkownik i jego adres
ENERGO-WEL. Sp. z o.o.
Zielona Góra ul. Wrocławska 17

10. Rejestr zabytków

Nr 3326 data 26.07.1995r.

9.08.2010

W 1920r. spółka akcyjna rozpoczęła budowę nowego zakładu w miejsce rozrzuconych po mieście dotychczasowych mniejszych zakładów. W 1922r. zbudowano kotłownię przemysłową wyposażoną w jednostki kotłowe o łącznej wydajności ca 21 ton pary na godzinę, oraz komin o wys. 84m i średnicy 6,2m oraz średnicy przy wylocie gazów 2,7m. Kotłownię opalano węglem brunatnym pochodzącym z pobliskiej kopalni w Słonym. W 1940r od strony północnej dobudowano odciaąg popiołu. Po zakończeniu II wojny światowej zakłady wraz z kotłownią zostały przejęte przez administrację polską. Kotłownię zakładową całkowicie zniszczoną zdołano zaopatrzyć w kotły nienajlepszej wprawdzie jakości, które mogły sprostać zadaniom w tym okresie, kiedy produkcja była nieduża. Kotły te sprowadzono z Lubka, Zgorzelca i Osiecznicy. Ogólna moc wszystkich zainstalowanych i uruchomionych jednostek kotłowych wynosiła ca 15 ton pary na godzinę. Kotły te o bardzo niskiej wydajności cieplnej zostały zdemontowane i zastąpione przez większe i bardziej wydajne. Do końca 1956r. budynek kotłowni zachował się w niezmienionej formie od czasu budowy. Istnieje inwentaryzacja budowlana kotłowni wykonana w 1956r. przez Biuro Projektów z Bielska-Białej. W 1957r. przeprowadzono roz-

Budynek kotłowni usytuowany jest w południowej części Zakładu A od strony ul. Kraszewskiego, która jest ulicą o znaczeniu lokalnym. Wjazd na teren Zakładu A znajduje się przy ul. Wrocławskiej, stanowiącej fragment obwodnicy śródmiejskiej. Kotłownia usytuowana jest na działce gruntu oznaczonej nr 151/11. Przez nieruchomość przebiega bocznicą kolejowa o dwóch torach, o łącznej długości ok. 280mb. W rozwidleniu torów zlokalizowana jest przetaczarka wagonów o wyciągu linowym. Przy kotłowni od strony zachodniej znajduje się plac węglowy i suwnica pomostowa konstrukcji żelbetowej, długości ok. 85mb, o udźwigu 5t. Węgiel dowożony jest na plac węglowy z wykorzystaniem bocznic kolejowej, a następnie składowany za pomocą suwnicy, która służy również do zasypu kraty przy przenośniku kubełkowym. Przenośnikiem taśmowym skośno-poziomym węgiel podawany jest do zasobników nad kotłami. Teren Zakładu A, na którym zlokalizowana jest kotłownia jest uzbrojony w pełny zakres infrastruktury technicznej i komunalnej o wysokich parametrach i dużych średnicach przewodów rurowych. W bezpośrednim sąsiedztwie kotłowni od północnego wschodu zlokalizowane są dwa zbiorniki schładzające wodę o łącznej powierzchni 795m², żelbetowe usytuowane naziemnie, obsypane ziemią z ukształtowanymi skarpami, wybudowane w tym samym okresie co kotłownia. Budynek kotłowni składa się z trzech części: część główna o wym. w rzucie 26,03 x 20,34m, część zachodnia, w której mieszczą się pomieszczenia socjalne 8,60 x 15,15m i część wschodnia dobudowana w 1957r: 9,50 x 19,0m. Konstrukcja budynku mieszana: żelbetowa i murowana z cegły ceramicznej. Budynek dwukondygnacyjny. Dach konstrukcji drewnianej, wielopołaciowy, kryty dachówką i papą. W płaszczyznach dachu krytych dachówką okna połaciowe. Nad halą kotłów konstrukcję nośną dachu stanowią kratownice i płatwie stalowe. Nad częścią wschodnią dobudowaną konstrukcję nośną stanowią belki i podciąg żelbetowe. Wysokość części z halą kotłów wynosi 16,7m, a części z bunkrami na opał 27,2m. Bunkry na opał żelbetowe, monolityczne /4szt/, od nich prowadzą stalowe leje zasypowe. Wewnątrz kotłowni pomosty robocze stalowe i żelbetowe oraz instalacje technologiczne. Na zewnątrz od strony wschodniej schody żelbetowe. Stolarka okienna stalowa typu przemysłowego, częściowo luksfery, okna szklone szkłem zbrojonym. Od strony północnej kotłowni znajduje się komin murowany z cegły ceramicznej, o średnicy zewn. przy podstawie 6,2m i średnicy przy wylocie spalin - 2,7m. Obręcze stalowe w rozstawie ok. 1,0m. Przy wylocie spalin i w połowie wysokości komina dwa pomosty stalowe z balustradami z sygnalizacją świetlną. Komin połączony jest z kotłami czopuchem murowanym z cegły, naziemnym w części starej kotłowni, oraz czopuchami stalowymi usytuowanymi nad terenem, z kotłami części starej i nowej

<p>14. Kubatura</p> <p>14481m³</p>	<p>15. Powierzchnia użytkowa</p> <p>1327,93m²</p>	<p>16. Przeznaczenie pierwotne</p> <p>Kotłownia przemysłowa</p>	<p>17. Użytkowanie obecne</p> <p>Kotłownia przemysłowa</p>
<p>18. Prace budowlane i konserwatorskie, ich przebieg i dokumentacja</p> <p>1940r.- dobudowa odciagu popiołu - Archiwum Państwowe w Zielonej Górze - sygn. 3186</p> <p>1957r.- rozbudowa kotłowni od strony wschodniej - inwentaryzacje budowlane z Archiwum PPHU "Polska Weźna"S.A.</p> <p>1976r.- wymiana kotła - dokumentacja techniczna z Archiwum PPHU "Polska Weźna" S.A. Zielona Góra</p>		<p>19. stan zachowania (fundamenty, ściany zewnętrzne, ściany wewnętrzne, sklepienia, stropy, konstrukcje dachowe, pokrycie dachu, wyposażenie i instalacje)</p> <p>Budynek w dość dobrym stanie technicznym. Występują ubytki murów i tynków zewnętrznych. Należy uzupełnić brakujące tynki. Stan urządzeń technologicznych zły. Częściowa korozja urządzeń.</p> <p>20. Najpilniejsze postulaty konserwatorskie</p> <p>Naprawić tynki zewnętrzne.</p>	

21. Akta archiwalne (rodzaj akt, numer i miejsce przechowywania)

1. Archiwum Państwowe w Zielonej Górze "Deutsche Wollen-
waren Manufaktur Aktiengesellschaft in Grünberg"-
- sygn. 69-71, sygn. 3186, sygn. 3229,
2. Inwentaryzacja budowlana kotłowni z 1956r. i Projekt
rozbudowy kotłowni z 1975r. opracowany przez Biuro
Proj. Przem. Lekkiego w Łodzi - z archiwum PPHU "Pol-
ska Wełna" S.A. w Zielonej Górze.

22. Bibliografia

1. "Zakłady przemysłu kluczowego w województwie zielo-
nogórskim" Praca zbiorowa pod red. Józefa Popkiewicza
Zielona Góra 1966-1971. oprac. Lecha Kosiorowskiego
pt. "Zakłady Przemysłu Wełnianego Polska Wełna
w Zielonej Górze."

23. Źródła ikonograficzne i fotografia (rodzaj, miejsce przechowywania, sygnatury)

24. Uwagi różne

25. Opracował

tekst Maria Kacprzyk - VIII.1995r. *Kacprzyk*

imię, nazwisko, data, podpis

plany, rysunki Maria Kacprzyk - VIII.1995r. *Kacprzyk*

imię, nazwisko, data, podpis

zdjęcia fotogr. Bronisław Bugiel - VII.1995r.

imię, nazwisko, data, podpis

miejsce przechowywania negatywów archiwum WKZ Zielona Góra

Karta po wypełnieniu podlega ochronie na podstawie przepisów prawa autorskiego

26. Adnotacje o inspekcjach, informacje o zmianach (daty, imiona i nazwiska wypełniających)

27. Załączniki

4 wkładki

1. Miejscowość	2. Obiekt (nazwa jak w karcie)	3. Zawartość wkładki (nazwa obiektu lub materiału uzupełniającego)
Zielona Góra	Kotłownia	c.d. opisu pktu 12 i pktu 13.

c.d. pktu 12:

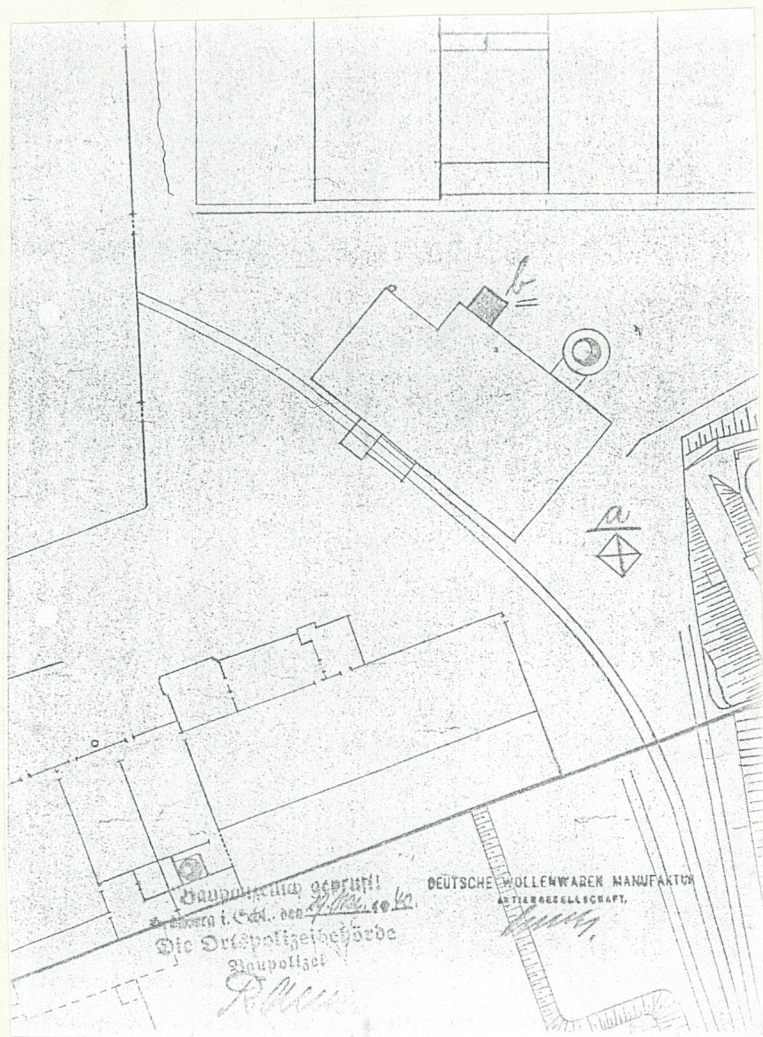
budowę kotłowni od strony wschodniej, a w latach 60-tych zmodernizowano istniejącą dobudówkę od strony zachodniej, która przeznaczona jest na zaplecze socjalno-sanitarne i magazynowe. Dokonano też wymiany kotłów parowych. Kotłownia była wyposażona w 4 kotły: 2 OR16bp na węgiel brunatny /rok produkcji: 1958 i 1963/, 1 OKR 5/16 na węgiel kamienny /rok produkcji: 1955/ i kocioł pochodzący z 1925r. typu Babcock-Wilcox. Kotły posiadają indywidualne urządzenia odpylające spaliny z wentylatorami wyciągu spalin i podłączone są do komina. Ponadto posiadają urządzenia odciążające z przenośnikami taśmowymi i zgrzebełkowymi pochyłymi, odprowadzającymi żużel do zasobników, z których wywożony jest transportem samochodowym. W 1976r. wyburzono kocioł typu Babcock-Wilcox i dostawiono w azmian kocioł OR16/40 na węgiel kamienny. W ten sposób kotłownia była wyposażona w 2 kotły OR 16bp opalane węglem brunatnym oraz kotły: OKR-5 i OR 16/40 opalane węglem kamiennym. Obecnie pozostały 3 kotły OR 16, o różnej wydajności, wszystkie opalane węglem kamiennym.

c.d. pktu 13:

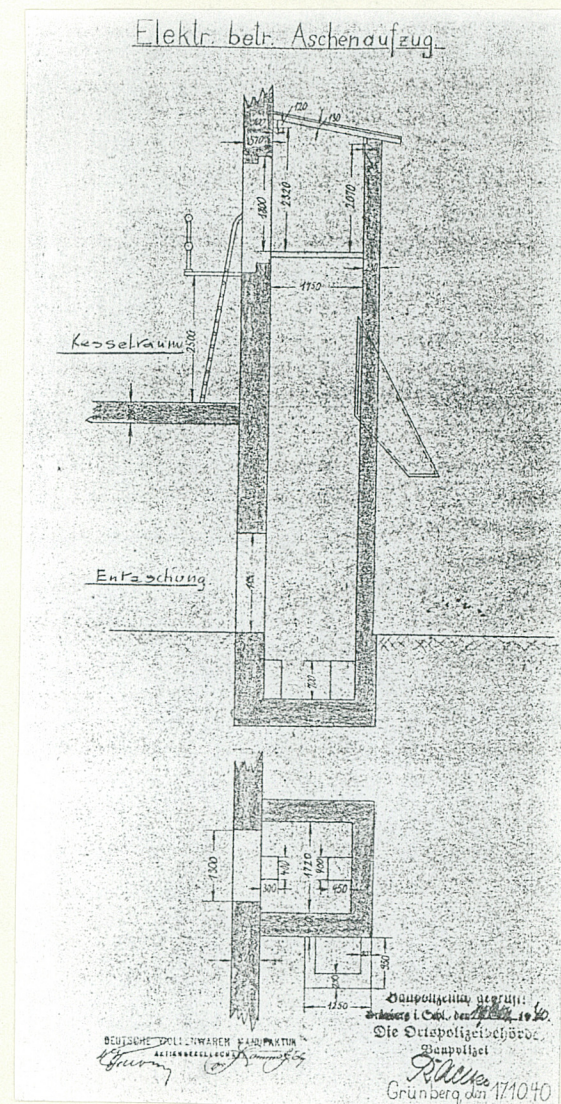
kotłowni. Czopuchy stalowe ustawione są na fundamentach żelbetowych i posiadają stalową konstrukcję wsporczą. Od strony północnej kotłowni znajdują się również dwa bunkry żelbetowe na żużel, z lejami zsypowymi. Od strony południowej nowsza część kotłowni połączona jest z budynkiem zmiękczalni wody łącznikiem konstrukcji żelbetowej. Łącznik o rozpiętości 12,3m usytuowany jest na wysokości I piętra budynku zmiękczalni wody. Elewacje kotłowni są tynkowane tyniem gładkim cementowo-wapiennym. Najbardziej wyróżniająca się z całego budynku jest elewacja południowa starej części kotłowni z charakterystyczną prostokątną wieżyczką w południowym narożniku. Wieżyczka posiada dach czterospadowy kryty dachówką ceramiczną. Elewacja sześciosiowa, z oknami w poziomie parteru. Są to okna stalowe typu przemysłowego, 4 wyższe i 2 niższe od strony wschodniej. Wszystkie nadproża usytuowane są na jednym poziomie. W poziomie I piętra nad każdym oknem parteru występują płyciny o jednakowych wymiarach, wyprofilowane w tynku. Elewacja podzielona jest na część parterową i piętrową pasem jaśniejszego tynku biegnącym bezpośrednio nad nadprożami okien parteru. Gzyms wieńczący z cegły, nad nim rynna. W pochyłej połaci dachowej krytej dachówką ceramiczną znajdują się 3 okna połaciowe.

Wkładkę założył: Maria Kacprzyk - VIII.1995r.
(imię, nazwisko, data)

Miejsce przechowywania negatywów:



Usytuowanie kotłowni - mapka z 1940r.
dobudowa odciaгу popiołu "b" i likwi-
dacja obiektu "a".



Projekt odciaгу popiołu - rzut i przekrój
17.10.1940r. - Archiwum Państwowe w Zie-
lonej Górze - sygn. 3186

1. Miejscowość

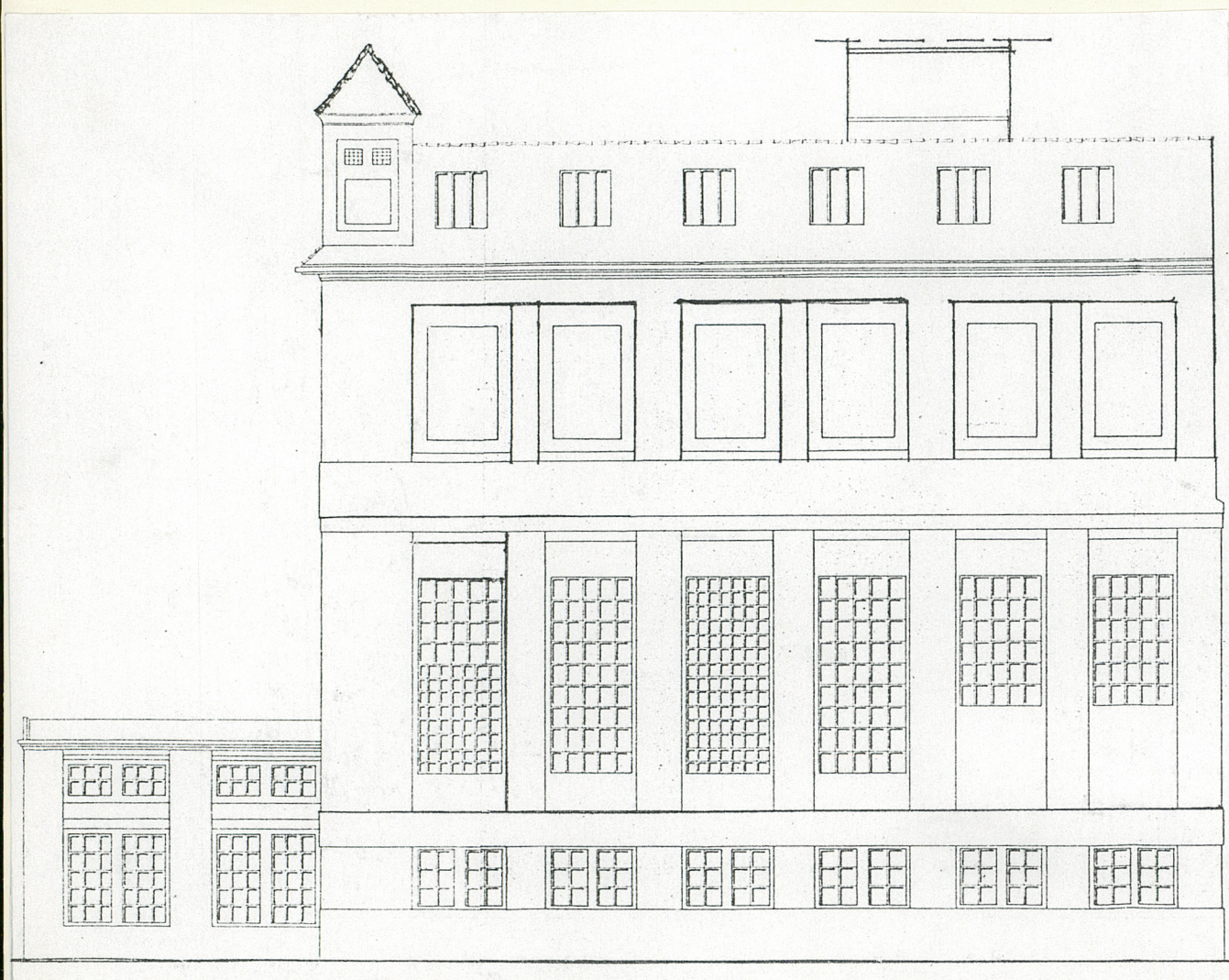
Zielona Góra

2. Obiekt (nazwa jak w karcie)

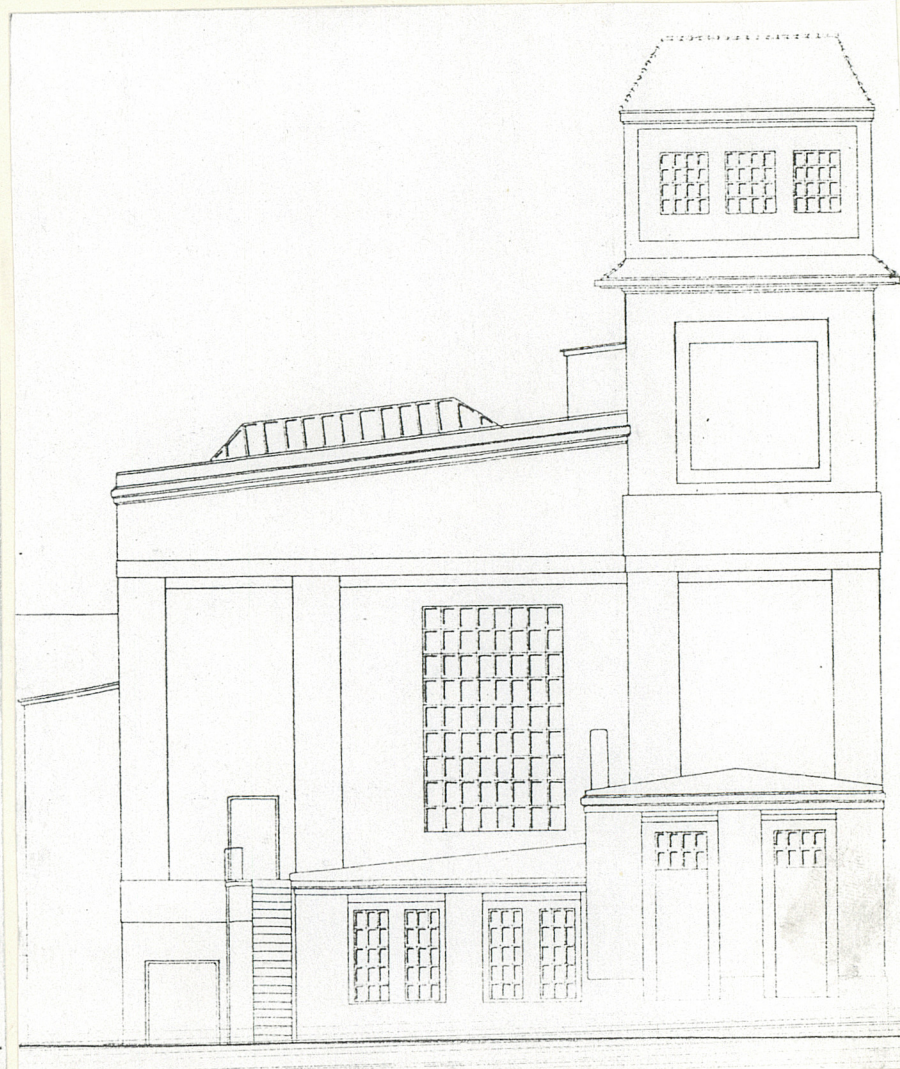
Kotłownia

3. Zawartość wkładki (nazwa obiektu lub materiału uzupełniającego)

Inwentaryzacja budowlana z 1956r.



Elewacja południowa



Elewacja zachodnia

Wkładkę założył: Maria Kaepczyk - VIII.1995r.
(imię, nazwisko, data)

Miejsce przechowywania negatywów:

1. Miejscowość

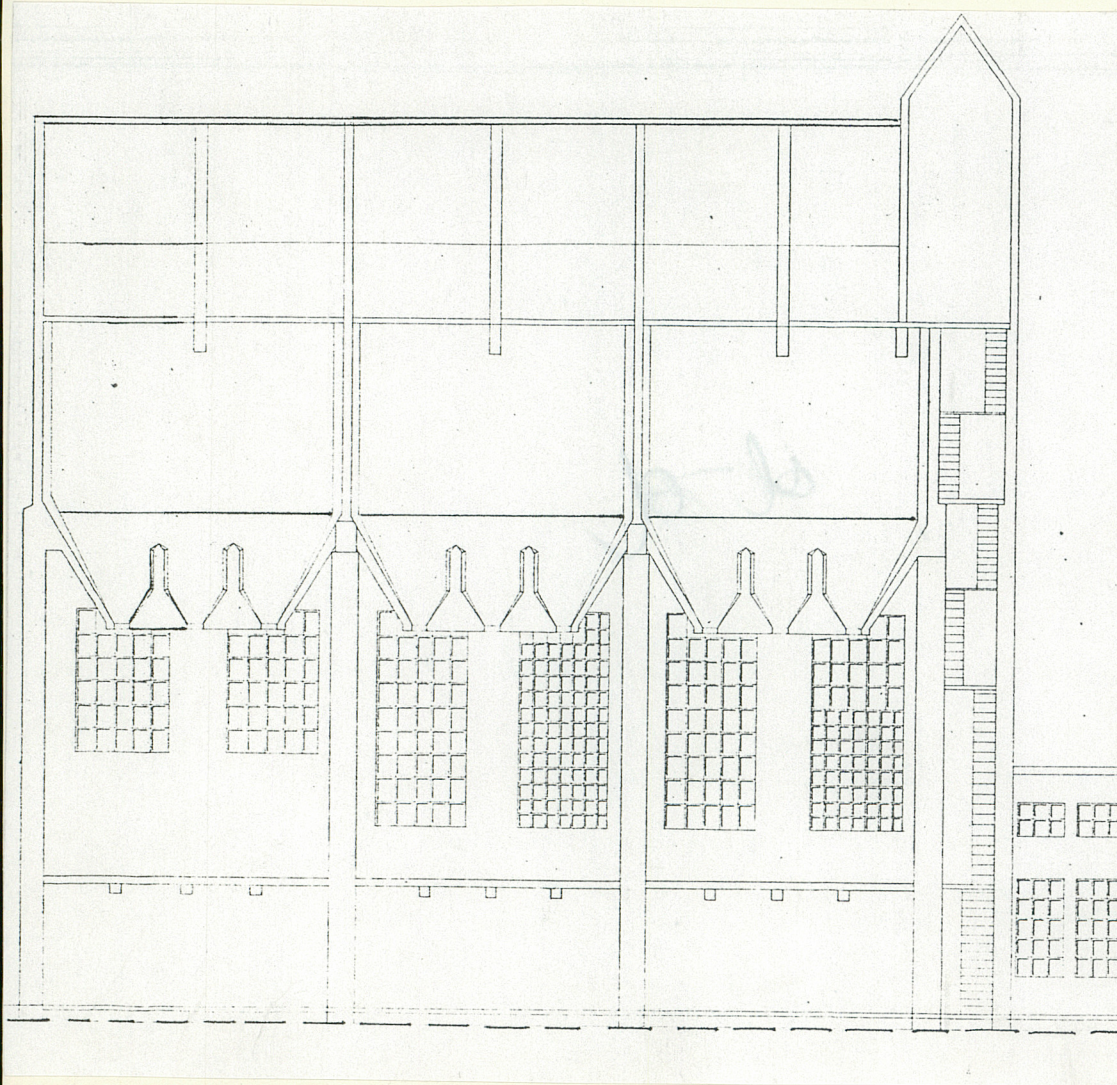
Zielona Góra

2. Obiekt (nazwa jak w karcie)

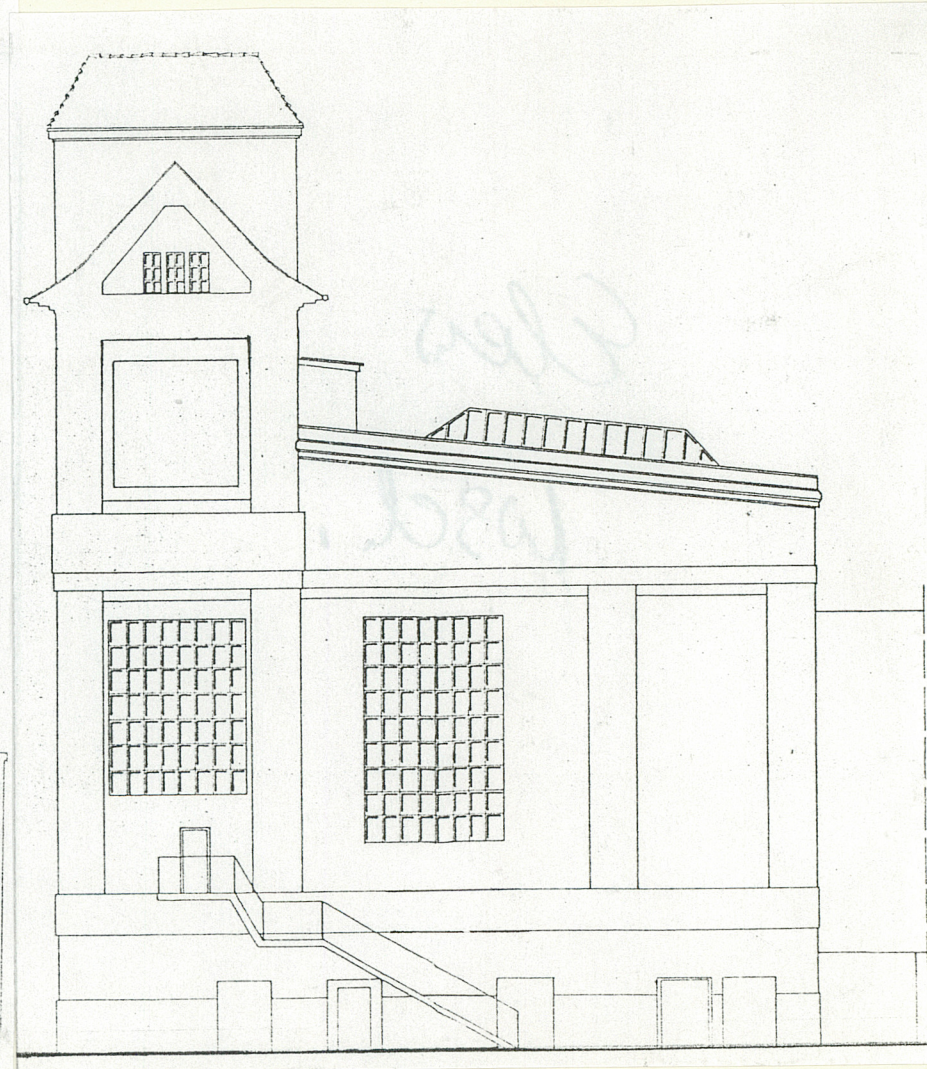
Kotłownia

3. Zawartość wkładki (nazwa obiektu lub materiału uzupełniającego)

Inwentaryzacja budowlana z 1956r.



Przekrój d - d



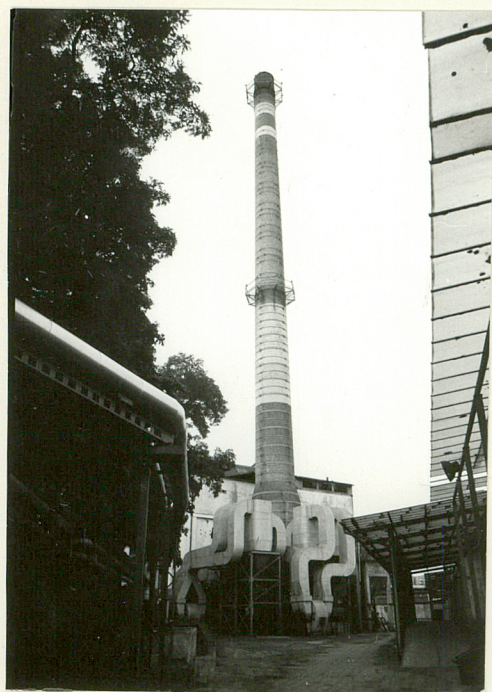
Elewacja wschodnia

Wkładkę założył: **Maria Kacprzyk** - VIII.1995r.
(imię, nazwisko, data)

Miejsce przechowywania negatywów:



Nr 2 - elewacja północna



Nr 3 - elewacja północna



Elewacja północna - inwentaryzacja budowl. z 1956r.

1. Miejscowość	2. Obiekt (nazwa jak w karcie)	3. Zawartość wkładki (nazwa obiektu lub materiału uzupełniającego)
Zielona Góra	Kotłownia	Zdjęcia



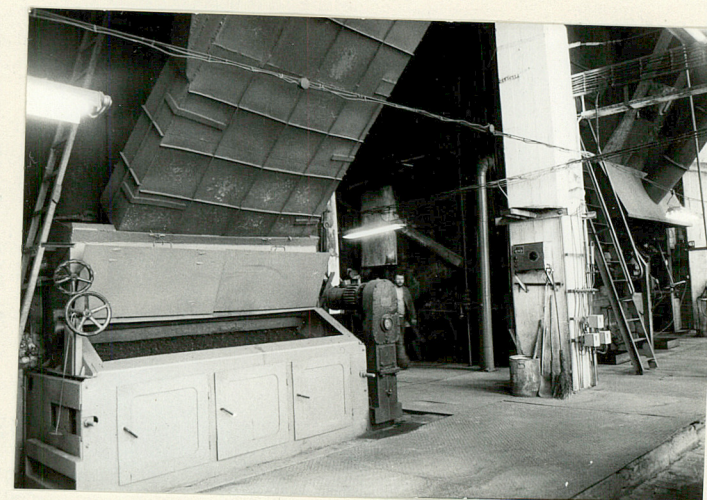
Nr 4 - elewacja wschodnia



Nr 5 - elewacja południowa



Nr 6 - elewacja zachodnia



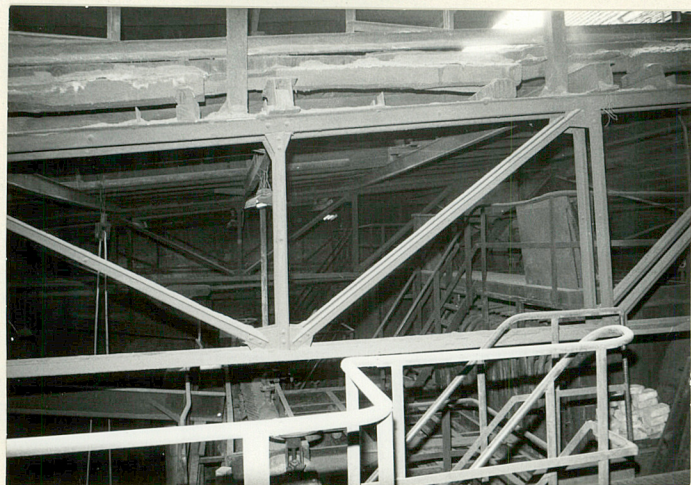
Nr 7 - Wnętrze kotłowni - metalowy lej zasy-
powy

Wkładkę założył: Maria Kacprzyk - VIII.1995r.
(imię, nazwisko, data)

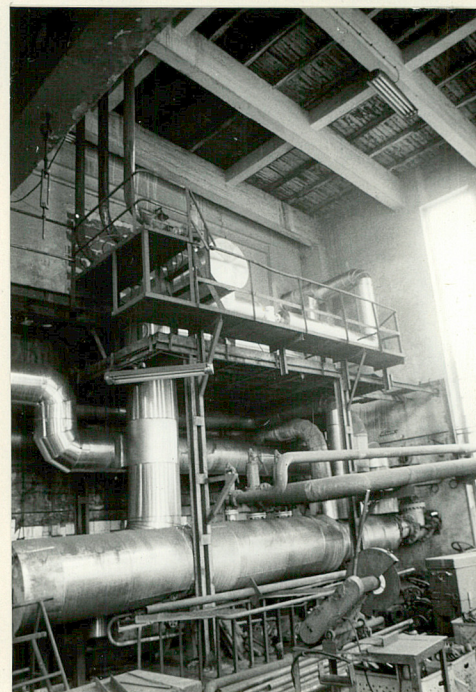
Miejsce przechowywania negatywów: archiwum WKZ Zielona Góra



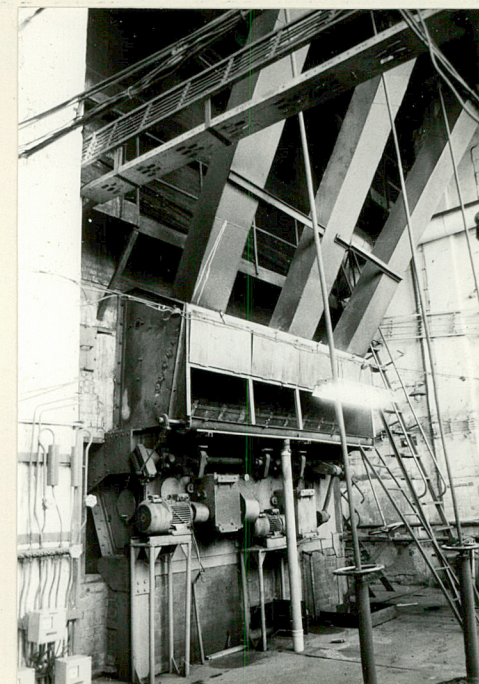
Nr 8 - Wnętrze kotłowni - metalowe pomosty i urządzenia technologiczne.



Nr 9 - j.w.



Nr 10 - Wnętrze części kotłowni dobudowanej w 1957r.



Nr 11 - Wnętrze kotłowni - metalowy lej zasypowy