

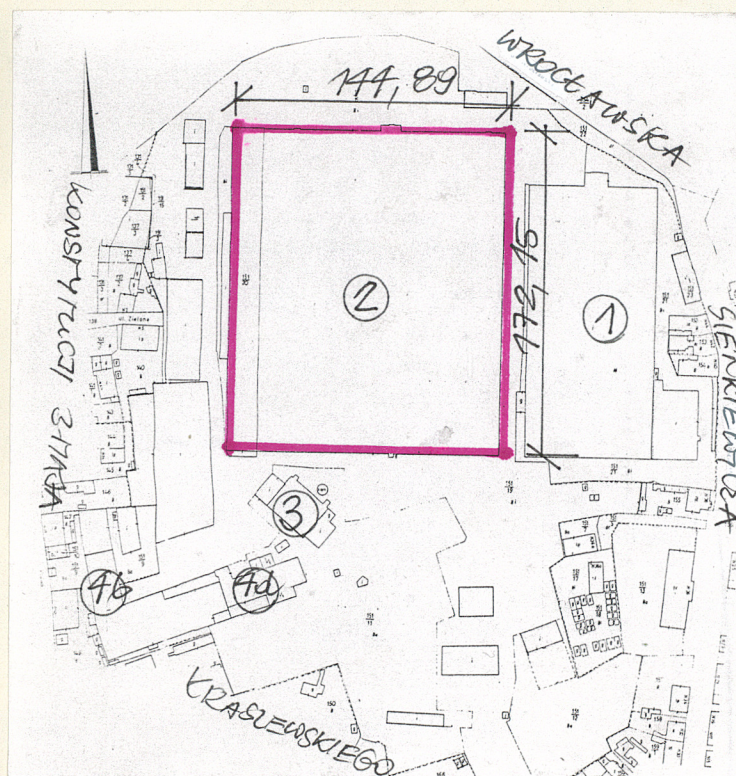
1. Obiekt **TKALNIA, PRZĘDZALNIA I MAGAZYN - budynek nr 2 zespołu dawnych fabryk włókienniczych ob. obiektów zakładowych PPHU "Polska Wełna" S.A.**

585/4

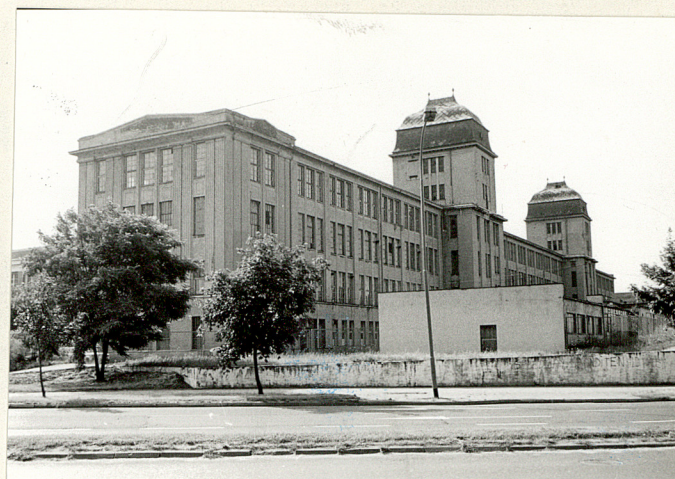
2. Czas powstania
1923 - 1926
1937

3. Miejscowość
ZIELONA GÓRA

11. Zdjęcia rzut, przekrój, sytuacja, orientacja



Plan sytuacyjny - skala 1 : 4000



Nr 1 - Elewacja zachodnia



Nr 2 - Elewacja północna

4. Adres **Zielona Góra ul. Wrocławska**
Kw nr 54069 17
nr hipoteczny **Kw nr 54070**

5. Przynależność administracyjna
województwo **zielonogórskie**
gmina **Zielona Góra**
pow. miejski

6. Poprzednie nazwy miejscowości
Grünberg

7. Przynależność administracyjna
przed 1 VI 1975
województwo **zielonogórskie**
powiat **Zielona Góra**

8. Właściciel i jego adres
**Przedsiębiorstwo Produkcyjno
Handlowo Usługowe "Polska Weł-
na" S.A. Zielona Góra**

9. Użytkownik i jego adres
j.w.

10. Rejestr zabytków

Nr **3326** data **26.07.1995r.**

9.08.2010

Obiekt tkalni i przędzalni był drugim nowoczesnym obiektem budowanym przez Niemiecką Manufakturę Materiałów Wełnianych na terenie obecnego Zakładu A przy ul. Wrocławskiej w Zielonej Górze. Zaprojektowany i wykonany w ramowej konstrukcji żelbetowej wypełnionej cegłą. Obliczenia statyczne wykonała firma Industriebau - Aktiengesellschaft Abteilung Breslau. Jest to budynek produkcyjny, na który składają się hale kilkunawowe, trakty socjalno-biurowe, magazynowe i pomocnicze włączone w jedną bryłę. Poszczególne części różnią się pod względem konstrukcji, ilości kondygnacji, przeznaczenia i rozwiązania funkcjonalnego. Zostały wybudowane w różnym czasie. Budowę obiektu rozpoczęto w 1923r. i wybudowano budynek z przeznaczeniem na tkalnię. Była to 3-kondygnacyjna część zachodnia, od ul. Sowińskiego i ul. Konstytucji 3-Maja, z charakterystycznymi wieżami oraz budynek żelbetowy szkieletowy częściowo dwukondygnacyjny usytuowany w części północnej i przylegający do wyższego / patrz plan zakładu z 1930r./. W rzucie obiekt miał kształt litery L. W 1936r. dokonano przeróbek budowlanych wewnątrz obiektu bez naruszenia konstrukcji budynku. Powstała w ten sposób część biurowo socjalna. Wybudowano dodatkowe

c.d. opisu - zał. nr 1

Budynek nr 2 produkcyjno-magazynowo-administracyjny usytuowany jest w północno-zachodniej części Zakładu A, na działkach gruntu oznaczonych numerami: 151/19 i 151/20, od strony ulic: Wrocławskiej, Konstytucji 3-Maja i Sowińskiego. Wjazd na teren Zakładu A znajduje się przy ul. Wrocławskiej w bezpośrednim sąsiedztwie budynku nr 2. Obiekt usytuowany jest równolegle dłuższym bokiem do budynku nr 1. Oba budynki połączone są komunikacją na poziomie I piętra / łączniki konstrukcji żelbetowej/, w części północnej i południowej. Obiekt składa się z 4 części zwartych ze sobą w jedną całość. W części "A", najwyższej, o 3 kondygnacjach z charakterystycznymi wieżami znajduje się obecnie przędzalnia. Ściany murowane z cegły z wbudowaną konstrukcją nośną w postaci ram żelbetowych. Stropy żelbetowe wylewane płytowo-żebrowe. Schody konstrukcji żelbetowej na belkach policzkowych i podestowych znajdują się w wieżach. Dodatkowe schody z wejściem z zewnątrz od ul. Wrocławskiej są nieczynne i zamurowane, a prowadziły do wzorcowni. Z III piętra prowadzą dodatkowe schody stalowe na wysuniętych podestach będące wyjściem awaryjnym. W układ funkcjonalny I piętra włączona jest dobudówka jednonawowa, stanowiąca poszerzoną w jedną całość halę przędzalni. Przekrycie dobudówki to stropodach żelbetowy, wykonany na konstrukcji ramowej z wbudowanym świetlikiem konstrukcji stalowej, szklony szkłem zbrojonym. II i III piętro nie różni się wielkością ani konstrukcją, z tym że na III piętrze nie ma środkowego rzędu słupów konstrukcyjnych. Rozstaw osiowy słupów I i II piętra 5,7m w rzędzie wzdłuż hali. Konstrukcja wież murowana, wysokością przechodząca ponad bryłę budynku o 2 kondygnacje. Umieszczono tam zbiorniki na wodę, do których dojście jest przy pomocy drabin stalowych. Zbiorniki wsparte są na wyprowadzonych od dołu 4 masywnych słupach żelbetowych. Stropodach żelbetowy wylewany kryty papą. Dach wież drewniany kryty blachą. W wieży I-szej zamontowany jest dźwig towarowo-osobowy. Okna stalowe szklone pojedynczo, w biurach i wzorcowni drewniane skrzynkowe szklone podwójnie. Drzwi zewnętrzne drewniane dwuskrzydłowe, płycinowe. Drzwi wewnętrzne w biurach drewniane płycinowe, pełne oraz dwuskrzydłowe. Do szybu dźwigu drzwi metalowe, do komór pyłoszczelnych metalowe hermetyczne. Tynki i wyprawy wewnętrzne na ścianach cementowo-wapienne, a w łaźni i wc wykładziny z płytek glazurowanych. Stropy żelbetowe nie tynkowane, a wyprawione sposobem malarskim. W części biurowej sufity podwieszone z płyty pilśniowej przysłaniające żebra stropu. Malowanie wapienne z wyjątkiem słupów i pomieszczeń socjalno-biurowych, gdzie zastosowano lamperie olejne. Posadzki w halach przędzalni betonowe, na schodach lastriko, w hallu wieży, wc i łaźni terakota.

c.d. opisu - zał. nr 1

14. Kubatura

198916m³

15. Powierzchnia użytkowa

38848,7m²

16. Przeznaczenie pierwotne

produkcyjno-magazynowe

17. Użytkowanie obecne

produkcyjno-magazynowo-
administracyjne

18. Prace budowlane i konserwatorskie, ich przebieg i dokumentacja

19. stan zachowania (fundamenty, ściany zewnętrzne, ściany wewnętrzne, sklepienia, stropy, konstrukcje dachowe, pokrycie dachu, wyposażenie i instalacje)

Elementy konstrukcyjne w bardzo dobrym stanie technicznym. Bieżących napraw wymaga pokrycie dachu oraz tynki zewnętrzne.

20. Najpilniejsze postulaty konserwatorskie

Naprawa tynków zewnętrznych, malowanie elewacji.

21. Akta archiwalne (rodzaj akt, numer i miejsce przechowywania)

1. Archiwum Państwowe w Zielonej Górze "Deutsche Wollen-
waren Manufaktur Aktiengesellschaft in Grünberg" -
- sygn. 69 - 71, sygn. 3186, sygn. 3189.

22. Bibliografia

1. "Zakłady przemysłu kluczowego w województwie zielo-
nogórskim" Praca zbiorowa pod red. Józefa Popkie-
wicza, Zielona Góra 1966 - 1971, oprac. Lecha Ko-
siorowskiego pt. "Zakłady Przemysłu Wełnianego
Polska Wełna w Zielonej Górze".

23. Źródła ikonograficzne i fotografia (rodzaj, miejsce przechowywania, sygnatury)

24. Uwagi różne

25. Opracował

tekst **Maria Kacprzyk - VII.1995r.**

plany, rysunki **Maria Kacprzyk - VII.1995r.**

zdjęcia fotogr. **Bronisław Bugiel - 21.11.1994r. i 07.1995r.**

miejsce przechowywania negatywów **archiwum WKZ Zielona Góra**

Karta po wypełnieniu podlega ochronie na podstawie przepisów prawa autorskiego

26. Adnotacje o inspekcjach, informacje o zmianach (daty, imiona i nazwiska wypełniających)

27. Załączniki

6 wkładek

1. Miejscowość	2. Obiekt (nazwa jak w karcie)	3. Zawartość wkładki (nazwa obiektu lub materiału uzupełniającego)
Zielona Góra	Tkalnia, przędzalnia i magazyn - bud. nr 2	c.d. opisu pktu 12 i pktu 13

c.d. opisu pktu 12:

schody. Prace budowlane przeprowadziła firma Otto Melzera. W 1937r. dobudowano część południową /magazyn sukna/. Projektantem tej części był architekt Albert Richter z Forst /Lausitz/. Powstał jeden budynek o prostokątnym rzucie, o wymiarach: 144,9 x 172,2m. W 1938r. wybudowano dach nad podwórzem od strony południowo wsch. przy nowo wybudowanym magazynie sukna. Obliczenia statyczne i projekt wykonała firma: Fabrik für Brückenbau und Eisenkonstruktionen Beuchelt und Co. z Zielonej Góry. Obecnie jest to budynek produkcyjno-magazynowo-administracyjny / tkalnia, przędzalnia, dział przygotowawczy, magazyny i biura/. Obiekt w bardzo dobrym stanie technicznym. Wyposażenia technicznego o wartościach zabytkowych brak. Klatka schodowa od wschodu o charakterze reprezentacyjnym, podobnie hall z utrzymanym oryginalnym drewnianym sufitem. W hallu witraż z okresu budowy. Gabinet dyrektora Fabryki utrzymał oryginalny wystrój wnętrza z 1926r.

c.d. opisu pktu 13:

Część "B" mieszczą się tutaj biura, magazyny, pomieszczenia socjalne i tkalnia. Jest to budynek szkieletowy żelbetowy, częściowe dwukondygnacyjny. Konstrukcja nośna w postaci murów ceglanych z wbudowaną konstrukcją żelbetową słupów i podciągów. Rozstaw słupów o większym przekroju w siatce 11,40 x 7,20m z dodatkowymi rzędami słupów o mniejszym przekroju w połowie rozpiętości tzn. co 5,70m. Stropy żelbetowe płytowe wzmocnione żebrami. Znajdują się tutaj 3 klatki schodowe: w wejściu wschodnim o charakterze reprezentacyjnym, prowadząca do zarządu i dyrekcji zakładu. O szczególnym znaczeniu tej klatki świadczy jej bogatszy wystrój w postaci posadzek, stopni i boazerii z marmuru. Pozostałe schody to: boczne prowadzące do tkalni i w części północnej prowadzące do biur i dalej do tkalni. Konstrukcja schodów żelbetowa obłożona posadzkami. Posadzki w częściach biurowych z tworzyw sztucznych, parkietu, w pomieszczeniach sanitarnych terakota, w magazynach i szatniach posadzki cementowe. Stolarka okienna zespolona drewniana, drzwi drewniane i metalowe. Malowanie wapienne z lamperiami olejnymi. Tkalnia wraz z pomieszczeniami magazynowymi wykonana jest w konstrukcji żelbetowej szkieletowej. Mury zewnętrzne z cegły ceramicznej tynkowane obustronnie. Trakty o rozpiętości 7,20m, środkowy 4,30m. Przekrycie tkalni i pomieszczeń magazynowych stanowi żelbetowy dach szedowy o płycie żelbetowej monolitycznej. Ciągła płyta dachowa o rozpiętości przeszła 2,4m oparta jest na krokwiach żelbetowych. Krokwie wspierają się dołem na ryglach wieloprzęśłowych ciągłych o rozpiętości 7,20m, górą na słupkach w rozstawie co 2,40m. W północnych ścianach dachu szedowego umieszczone są okna. Stolarka okienna drewniana zespolona pojedynczo szklona, drzwi drewniane płytowe. Posadzki cementowe, w pomiesz-

Wkładkę założył: Maria Kacprzyk - VII.1995r.
(imię, nazwisko, data)

Miejsce przechowywania negatywów:

czeniu biurów pokryte gumolitem. Część C - jest to przygotowalnia, magazyny wyrobów gotowych, biura oraz bunkry. Przygotowalnia jest obiektem niepodpiwniczonym o konstrukcji dachowej stalowej składającej się z belek i podciągów dwuteowych opartych na słupach z dwuteowników o rozstawie słupów 7,20 x 11,40m, ściany zewnętrzne i działowe z cegły ceramicznej pełnej obustronnie tynkowane tynkiem cementowo-wapiennym. Na dachu znajdują się świetliki stalowe pojedynczo szklone szkłem zbrojonym. Dach wykonany jest z płyt żelbetowych, kryty papą. Okna stalowe pojedynczo szklone, natomiast w części biurowej drewniane skrzynkowe szklone podwójnie. Posadzki cementowe, w pomieszczeniach biurowych pokryte gumolitem. Drzwi w pomieszczeniach magazynowych stalowe, w pom. biurowych i sanitarnych drewniane. Pomieszczenia biurowe, magazynowe i sanitarne malowane są farbą wapienną, w pomieszczeniach sanitarnych lamperie olejne. Magazyn wyrobów gotowych - jest to budynek trzykondygnacyjny o konstrukcji ramowej żelbetowej. Ściany zewnętrzne i działowe z cegły ceramicznej obustronnie tynkowane. Konstrukcja dachu żelbetowa, monolityczna, płytowo-żebrowa oparta na ramach żelbetowych o rozstawie ram 5,70m. Dach kryty papą. Posadzka w pomieszczeniach magazynowych cementowa, w biurowych pokryta gumolitem. Okna w pom. biurowych drewniane skrzynkowe podwójnie szklone, natomiast w pomieszczeniach magazynowych stalowe pojedynczo szklone. Drzwi drewniane w biurach, stalowe w magazynach. Pomieszczenia biurowe malowane są farbą olejną, magazyny farbą wapienną. Cały obiekt wyposażony jest w następujące instalacje: elektryczną siły i światła, c.o., wod.-kan., telefoniczną, radiofoniczną, wentylacji mechanicznej i pary technologicznej. Elewacja frontowa - północna, od ul. Wrocławskiej jest to elewacja dwóch części budynku: A i B /przędzalni i tkalni z częścią biurową/. Elewacja części A /zachod./ jest czterokondygnacyjna. Stanowi ją ściana szczytowa przędzalni, Tynk gładki, ściana malowana w kolorze piaskowym w poziomie parteru w kolorze brązowym. Elewacja 5-osiova. W poziomie parteru cokół, nad parterem gzyms kordonowy. Gzyms okapowy mocno wysunięty, powyżej szczyt obramiony gzymsem. Od gzymsu kordonowego do okapowego elewacja jest symetryczna, podzielona wertykalnie czterema jednakowymi pilastrami i dwiema lizenami. Pilastry skrajne i środkowe rozdzielone są jedną osią okien. Pilastry są żłobkowane, w środku ornament wstęgowy w formie wydłużonych pałeczek rozdzielonych okrągłymi perełkami. Po obu stronach osi środkowej lizeny. Okna z drobnym podziałem, w osiach skrajnych węższe /24 pola/ i środkowe szersze /36 pól/. Okna drewniane skrzynkowe i metalowe typu przemysłowego. Między oknami II i III piętra płyciny. Nad oknami I piętra fryz i nadokiennik w formie małego tympanonu. W parterze w osi skrajnej lewej portal z gzymsem posiadającym ornament kostkowy. Drzwi dwuskrzydłowe drewniane. Okna parteru metalowe typu przemysłowego z drobnym podziałem. Elewacja części B jest dwukondygnacyjna, tynkowana tynkiem gładkim, malowana w kolorze pomarańczowym, gzymsy i elementy dekoracyjne /ornamenty/ w kolorze białym. Trzy ryzality: środkowy i boczne. Między ryzalitami bocznymi elewacja jest symetryczna. Po obu stronach ryzalitu środkowego występują 24 osie. Na lewo od ryzalitu wschodniego są 3 osie, a na prawo od ryzalitu zachodniego 8 osi. W poziomie I piętra elewacja podzielona jest wertykalnie lizenami co 4 okna. Podziały poziome to: cokół i gzyms podokienny pod oknami I piętra oraz gzyms koronujący. Okna drewniane skrzynkowe z drobnym podziałem, w parterze w miejscu niektórych okien drzwi drewniane jednoskrzydłowe klepkowe o tej samej szerokości co okna, z nadświetlem, które posiada ten sam podział co okna. W jednym miejscu brama stalowa dwuskrzydłowa osadzona zamiast dwóch okien. Ryzalit środkowy 7-osiovy, w parterze w miejscu trzech okien drzwi dwuskrzydłowe klepkowe drewniane. Od cokołu do gzymsu koronującego z ornamentem kostkowym, elewacja podzielona jest wertykalnie czterema pilastrami żłobkowanymi.

1. Miejscowość	2. Obiekt (nazwa jak w karcie)	3. Zawartość wkładki (nazwa obiektu lub materiału uzupełniającego)
Zielona Góra	Tkálnia, przędzalnia i magazyn - bud. nr 2	c.d. opisu pktu 13

W ryzalicie znajduje się klatka schodowa. Występują 3 rzędy okien. Okna małe wąskie z drobnym podziałem na trójkątne pola. W płycinach międzyokiennych ornament geometryczny z wydłużoną pałeczką w środku. Powyżej gzymsu koronującego tympanon obramiony profilowanym gzymsem. W środku tympanonu oculus. Nad tympanonem szczyt schodkowy. W elewacjach bocznych ryzalitu środkowego po jednym wąskim oknie na każdej kondygnacji, z podziałem jak w elewacji frontowej ryzalitu. Ryzalit boczny wschodni jednoosiowy, okna drewniane skrzynkowe z drobnym podziałem jak pozostałe. Po obu stronach okna lizeny. Nad gzymsem koronującym tympanon. Ryzalit boczny zachodni jednoosiowy, w poziomie parteru portal z fryzem i nadokiennikiem, drzwi dwuskrzydłowe drewniane. Na I piętrze okna skrzynkowe drewniane jak obok umieszczone między lizenami. Nad gzymsem koronującym tympanon. Na lewo od ryzalitu wschodniego w poziomie parteru 3 okna przeszklone witrażami. W oknie środkowym w formie witrażu umieszczony jest herb sukienników. Elewacja zachodnia od ul. Konstytucji 3-Maja z dwiema charakterystycznymi wieżami umieszczonymi w ryzalicie, które dzielą elewację na 3 części: północną, środkową i południową. Elewacja tynkowana tynkiem gładkim w kolorze piaskowym. Część północna 4-kondygnacyjna, 20-osiowa. Dwie pierwsze osie okien umieszczone są między żłobkowanymi pilastrami biegnącymi od gzymsu parapetowego I piętra do mocno wysuniętego gzymsu okapowego. Nad tą częścią elewacji powyżej gzymsu okapowego fryz i tympanon. Następnie elewacja podzielona jest lizenami co 3 okna. Poziome podziały stanowią: cokół, gzyms parapetowy okien I piętra i gzyms okapowy. W całej elewacji zachodniej występuje jeden typ okien z drobnym podziałem. Stolarka okienna drewniana lub metalowa. Jedynie w parterze części północnej 3 drzwi o tej samej szerokości co okna i 12 okien nowych przedzielonych ślaniem na 2 części. W ścianie frontowej ryzalitu wieży północnej 5 osi, w ścianach bocznych po 1 osi. Między oknami lizeny. Gzyms koronujący z ornamentem kostkowym. Powyżej gzymsu jeszcze 2 kondygnacje wieży. Wieża zwieńczona hełmem w kształcie przenikających się brył geometrycznych, pokrytym blachą w karo. Elewacje wieży 3-osiowe. Gzyms koronujący wieży z ornamentem kostkowym. Na parterze na osi ryzalitu drzwi stalowe dwuskrzydłowe, przed nimi rampa zadaszona daszkiem ze szkła zbrojonego, wspartym na konstrukcji stalowej. Schody na rampę stalowe. Część środkowa elewacji zachodniej 4-kondygnacyjna, 28-osiowa, podzielona wertykalnie lizenami co 3 okna. Lizeny od gzymsu parapetowego I piętra do gzymsu okapowego. W poziomie parteru pomiędzy ryzalitami współczesna dobudówka z rampą murowaną z cegły. Okna i drzwi dobudówki o różnych wymiarach i wznosach, drewniane i metalowe. Ryzalit wieży południowej taki sam jak ryzalit wieży północnej. Część południowa elewacji zachodniej 3-kondygnacyjna, 24-osiowa, podzielona wertykalnie lizenami co 3 okna od gzymsu parapetowego okien I kondygnacji do gzymsu okapowego. Elewacja południowa jest to elewacja dwóch części budynku: A i C. Tynk gładki w kolorze beżowym, cokół brązowy. Elewacja części A /zachodniej/ jest 3-kondygnacyjna, 5-osiowa i jednokondygnacyjna.

Wkładkę założył: Maria Kacprzyk - VII.1995r.
(imię, nazwisko, data)

Miejsce przechowywania negatywów: archiwum WKZ Zielona Góra

cyjna 8-osiowa. Elewacja powyżej cokołu podzielona jest wertykalnie lizenami co 1 okno w części wyższej, w części niższej co 4 okna. Cokół do wysokości okien parteru zakończony profilowanym gzymsem. Okna z drobnym podziałem stalowe i drewniane skrzynkowe jak w elewacji zachodniej. Między oknami poszczególnych kondygnacji płyciny. W poziomie parteru części wyższej są tylko 2 okna i 2 blendy oraz drzwi stalowe jednoskrzydłowe oraz schody stalowe awaryjne z dachu części niższej. Powyżej gzymsu okapowego części wyższej fryz z tympanonem. Elewacja części C dzieli się na jednokondygnacyjną /lewa/ i dwukondygnacyjną /prawa/. Na całej długości rampa zadaszona szkłem zbrojonym, wspartym na konstrukcji stalowej. Cokół do wysokości okien parteru zakończony gzymsem. Również gzyms profilowany nadokienny. W części 1-kondygnacyjnej między cokołem i gzymsem nadokiennym lizeny co 3 okna. Okna stalowe z drobnym podziałem. Dwa pola między lizenami bez okien. Drzwi dwuskrzydłowe metalowe /3 szt/ i jednoskrzydłowe metalowe szerokie /1 szt/. Powyżej zadaszienia rampy widoczny jest świetlik dachowy usytuowany równolegle do elewacji. W części dwukondygnacyjnej elewacja 4-osiowa. Cokół zakończony profilowanym gzymsem. Nad gzymsem koronującym attyka pełna. Między gzymsem cokołu i nadprożami okien I piętra lizeny. W poziomie I piętra na 3 osiach okna, na skrajnej osi płyciny. W poziomie parteru na dwóch osiach drzwi metalowe dwuskrzydłowe. Elewacja wschodnia składa się z elewacji części B i C. Część C dwukondygnacyjna, podpiwniczona 15-osiowa zakończona ryzalitem. W osi skrajnej południowej w poziomie I piętra jest łącznik łączący budynek nr 2 z budynkiem nr 1. Tynki gładkie malowane w kolorze beżowym, lizeny w kolorze o ton jaśniejszym, gzyms okapowy biały. Okna z drobnym podziałem drewniane skrzynkowe i metalowe. W piwnicy okna metalowe zabezpieczone metalowymi okiennicami. Cokół do wysokości okien parteru. Między cokołem i nadprożami okien I piętra lizeny co każde okno. Ryzalit jednoosiowy zakończony attyką pełną. Mieści się w nim klatka schodowa. Drzwi zewnętrzne dwuskrzydłowe klepkowe, schody zewnętrzne szerokie jednobiegowe granitowe. Okno o tej samej szerokości co drzwi, wyższe od pozostałych, z drobnym podziałem, drewniane, skrzynkowe. Nad nim okno niższe o tej samej szerokości i podziale. Część B tynkowana tynkiem gładkim, malowana w kolorze pomarańczowym, gzymsy w kolorze białym. Elewacja najpierw jednokondygnacyjna, później w północnym odcinku dwukondygnacyjna. Cokół do wysokości okien parteru zakończony profilowanym gzymsem, który w części piętrowej stanowi gzyms podokienny okien I piętra. Nad oknami również gzyms profilowany. Między obu gzymsami lizeny w rozstawie co 3 okna. Wyżej gzyms wieńczący. Okna drewniane skrzynkowe z drobnym podziałem, w części parterowej 34 osie, w części piętrowej 25 osi. W parterze w miejsce niektórych okien wsrawione są drzwi drewniane dwuskrzydłowe klepkowe o szerokości jednego okna i dwuskrzydłowe z nadświetlem o szerokości dwóch okien. W poziomie I piętra łącznik o szerokości dwóch okien, a pod łącznikiem okno i drzwi drewniane klepkowe. W północnej części elewacji znajduje się główne wejście do części biurowej Przedsiębiorstwa. Dwa okna i drzwi drewniane dwuskrzydłowe klepkowe umieszczone w środku, ujęte są w portal zakończony gzymsem. Prawie cała stalarka okienna w obiekcie pochodzi z okresu budowy. Większość drzwi zewnętrznych jest współczesna. Także zmiany w elewacjach najczęściej polegają na wykonaniu drzwi w miejsce okna.

1. Miejscowość

Zielona Góra

2. Obiekt (nazwa jak w karcie)

Tkálnia, przedzalnia
i magazyn - bud. nr 2

3. Zawartość wkładki (nazwa obiektu lub materiału uzupełniającego)

Zdjęcia, rzut parteru



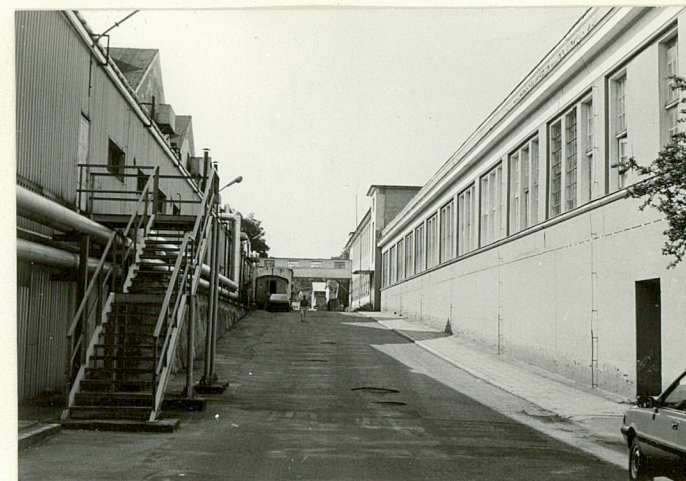
Nr 3 - Klatka schodowa w wieży
w części "A"



Nr 4 - Witraż w hallu przy
wejściu wschodnim



Nr 5 - Elewacja zachodnia od ul.
Konstytucji 3 - Maja

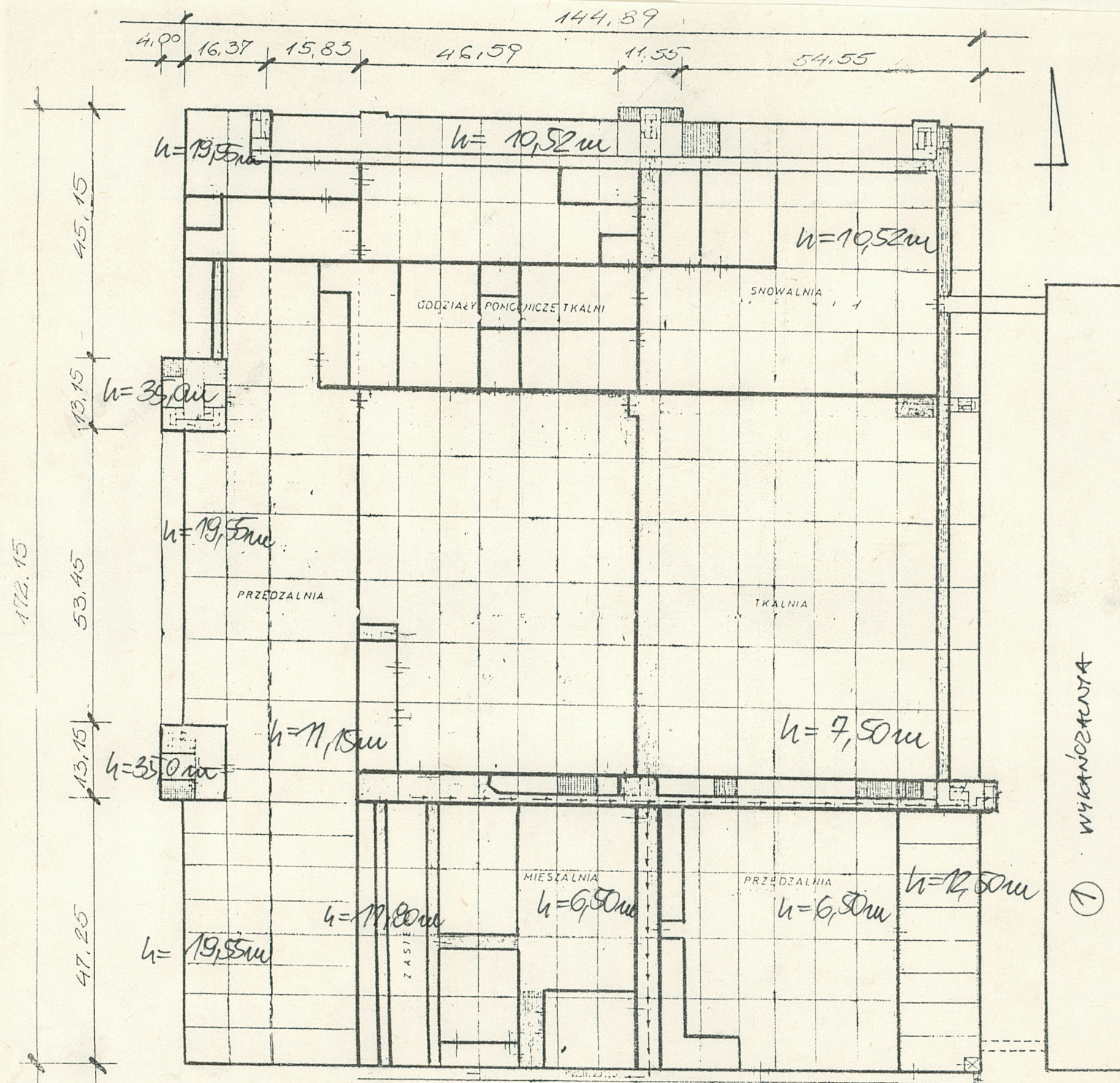


Nr 6 - Z lewej strony elewacja zach.
bud. nr 1, z prawej strony
elewacja wsch. bud. nr 2

Wkładkę założył: Maria Kacprzyk - VII.1995r.

(imię, nazwisko, data)

Miejsce przechowywania negatywów: archiwum WKZ Zielona Góra



Rzut parteru

skala 1 : 1000

1. Miejscowość

Zielona Góra

2. Obiekt (nazwa jak w karcie)

Tkalnia, przędzalnia
i magazyn - bud. nr 2

3. Zawartość wkładki (nazwa obiektu lub materiału uzupełniającego)

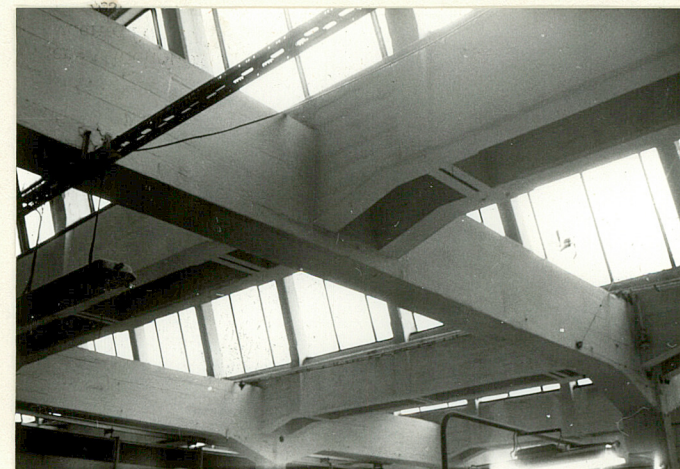
Zdjęcia, plany zakładu z 1930r. i 1937r.



Nr 7 - Przędzalnia - I piętro



Nr 8 - Tkalnia



Nr 9 - Tkalnia - fragment żelbetowej konstrukcji nośnej dachu



Nr 10 - Przędzalnia - II piętro



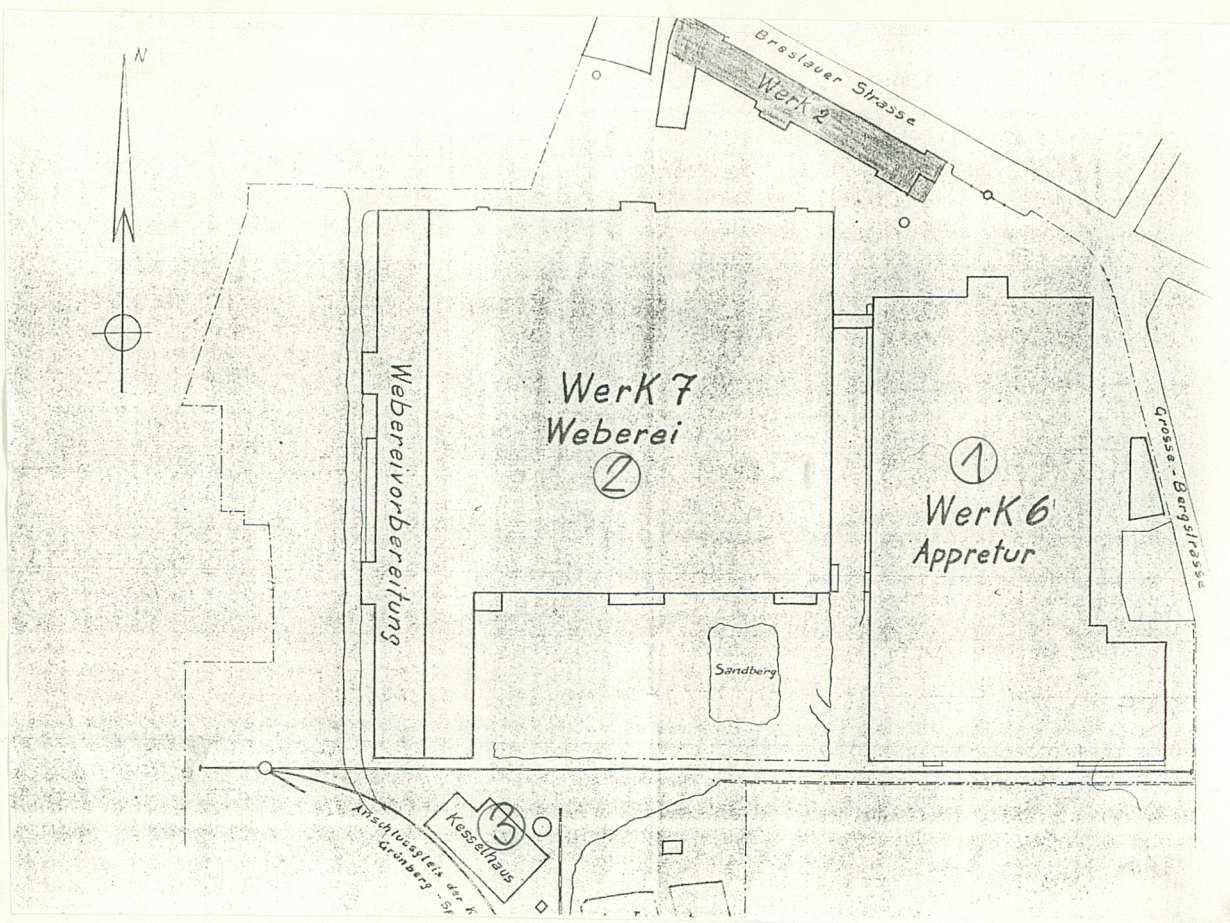
Nr 11 - Wilkownia

Wkładkę założył: **Maria Kacprzyk**

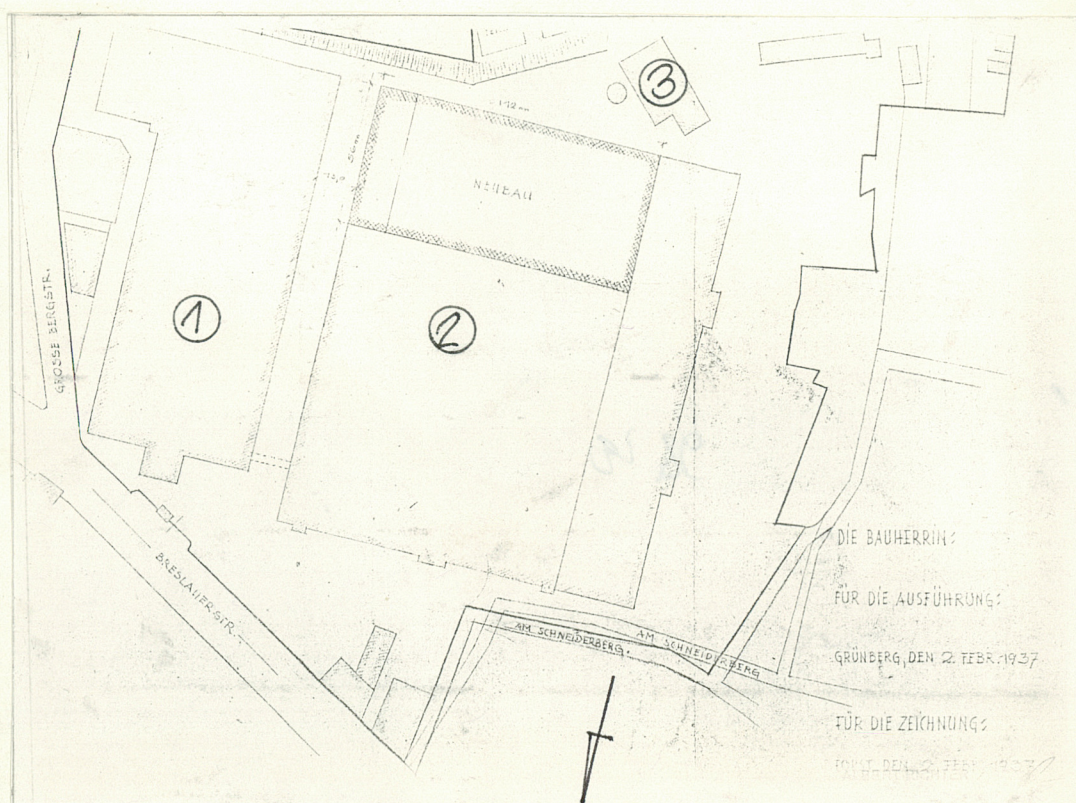
VII.1995r.

(imię, nazwisko, data)

Miejsce przechowywania negatywów: **archiwum WKZ Zielona Góra**

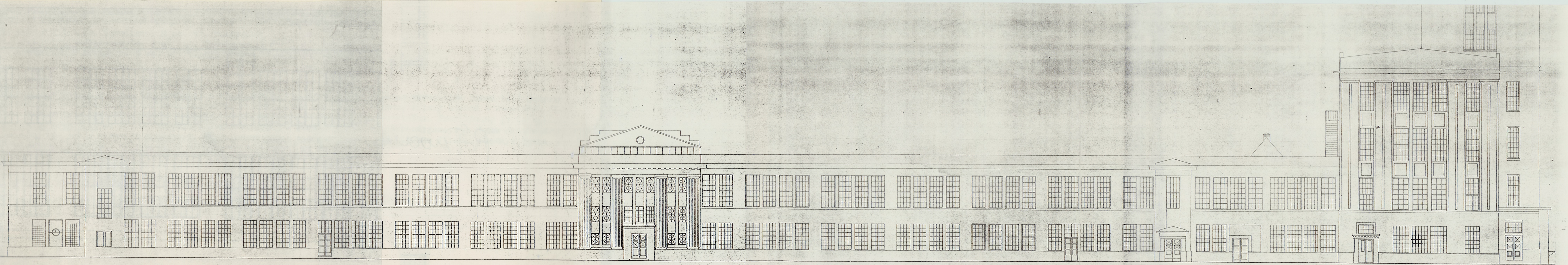


Plan obecnego Zakładu A z 1930r. , budynek nr 2 przed rozbudową



Plan części Zakładu A z 1937r.

1. Miejscowość	2. Obiekt (nazwa jak w karcie)	3. Zawartość wkładki (nazwa obiektu lub materiału uzupełniającego)
Zielona Góra	Tkálnia, przędzalnia i magazyn - bud. nr 2	Inwentaryzacja elewacji z 1971r.



Elewacja północna skala 1 : 200

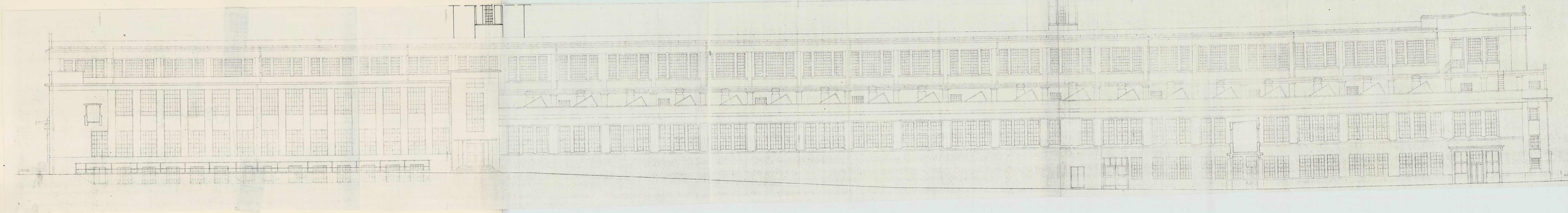
Wkładkę założył: Maria Kacprzyk - VII.1995r.
(imię, nazwisko, data)

Miejsce przechowywania negatywów: archiwum WKZ Zielona Góra



Elewacja zachodnia skala 1 : 200

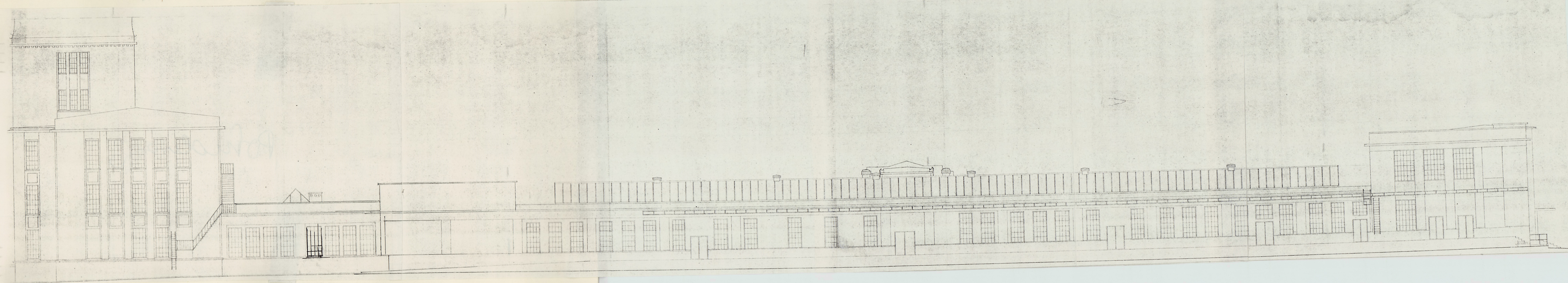
1. Miejscowość Zielona Góra	2. Obiekt (nazwa jak w karcie) Tkalnia, przędzalnia i magazyn - bud. nr 2	3. Zawartość wkładki (nazwa obiektu lub materiału uzupełniającego) Inwentaryzacja elewacji z 1971r.
--------------------------------	---	--



Elewacja wschodnia skala 1 : 200

Wkładkę założył: Maria Kacprzyk - VII.1995r.
(imię, nazwisko, data)

Miejsce przechowywania negatywów: archiwum WKZ Zielona Góra



Elewacja południowa skala 1 : 200