

1 Obiekt

FARBIARNIA

58511

2 Czas powstania

1911-1912

3 Miejscowość

ZIELONA GÓRA

11 Zdjęcia rzut, przekrój, sytuacja, orientacja

4 Adres

Zielona Góra ul. Wrocławska 17

nr hipoteczny Kw nr 54070

5. Przynależność administracyjna

województwo zielonogórskie

gmina Zielona Góra

pow. miejski

6. Poprzednie nazwy miejscowości

Grünberg

7. Przynależność administracyjna
przed 1 VI 1975

województwo zielonogórskie

powiat Zielona Góra

8 Właściciel i jego adres

Przedsiębiorstwo Produkcyjno
Handlowo Usługowe "Polska Weł-
na S.A. Zielona Góra

9. Użytkownik i jego adres

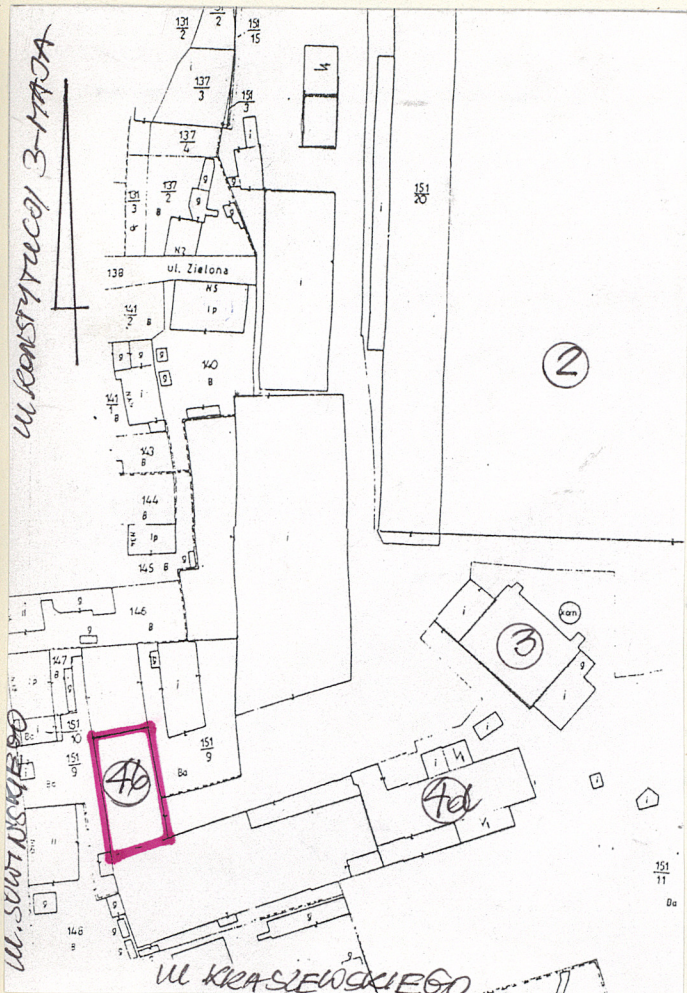
J.W.

10 Rejestr zabytków

Nr 3326

data 26.07.1995r.

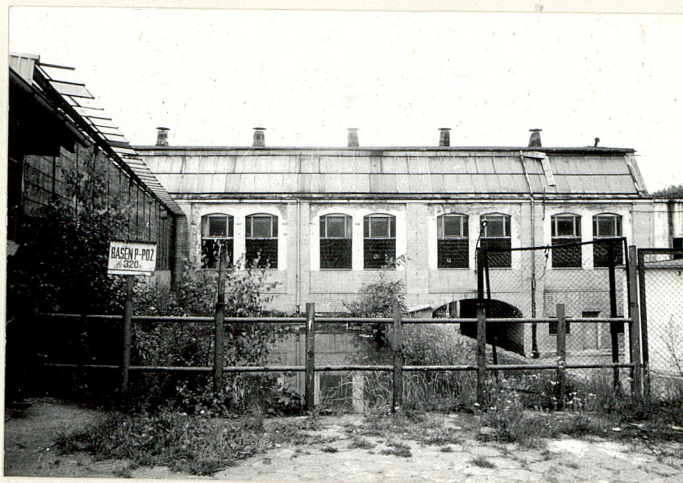
9.08.10.10



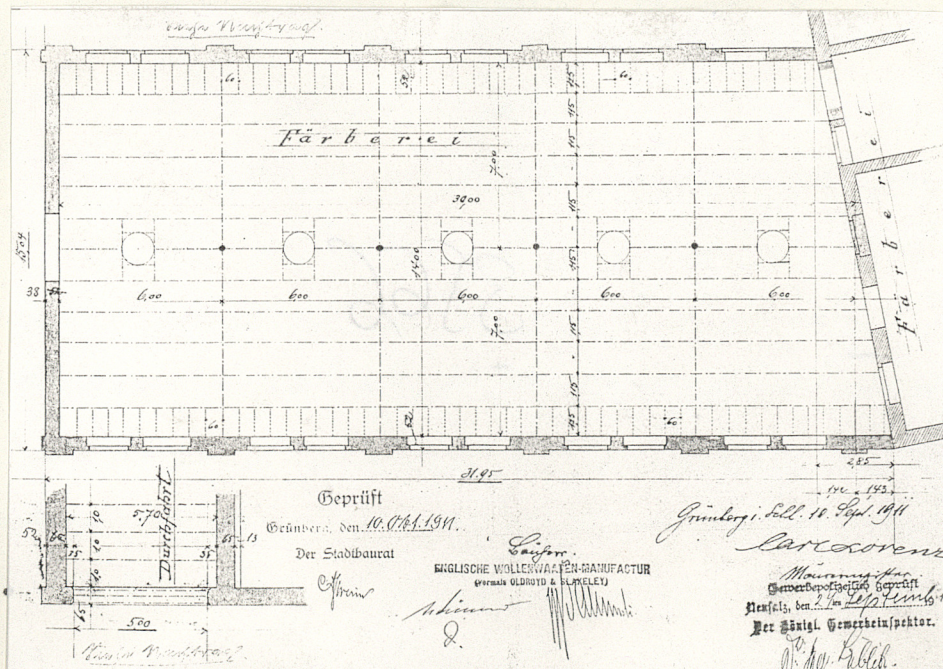
Plan sytuacyjny - skala 1 : 2000

Na prawo - Rzut przyziemia - pro-
jekt archiwalny z 1911r.

Jed. W.A. Olsztyn z. 1350/S
OZGraf Z.I. Ostroda z. 314 n. 40 009



Nr 1 - Elewacja wschodnia



W 1911r. Angielska Manufaktura Materiałów Wełnianych wystąpiła z wnioskiem do ówczesnych władz budowlanych o zezwolenie na budowę farbiarni na terenie Zakładu V przy ul. Zielonej 27/28. Farbiarnia powstała w latach 1911-1912. Została dobudowana od strony północno-zachodniej do istniejącego już zespołu budynków fabryki włókienniczej. Budynek zachował się do dnia dzisiejszego w niezmienionej formie /bryła i elewacje/, chociaż był kilkakrotnie przebudowywany. Również funkcja obiektu pozostała ta sama.

Farbiarnia usytuowana jest w południowo-zachodniej części Zakładu A, od ul. Sowińskiego, na działce gruntu oznaczonej nr 151/19. Budynek w zwartej zabudowie, od północy ścianą szczytową przylega do starej stajni, a od południa do budynku nowej farbiarni. Obiekt jednokondygnacyjny, w części podpiwniczony /w poziomie piwnic szeroka brama przejazdowa do ul. Sowińskiego/. Murowany z cegły, wnętrza jednoprzestrzenne, z rzędem słupów w środku rozpiętości. Rzut w kształcie trapezu prostokątnego. Dach łamany mansardowy, o konstrukcji pierwotnie drewnianej wspartej na konstrukcji stalowej. W pionowych połaciach dachu obszerne świetliki w konstrukcji stalowej, szklone szkłem zbrojonym. Okna częściowo z luksferów, powyżej szkło w ramach metalowych. Zachowano otwory okienne w kształcie i wymiarach z czasów budowy. Tynki wewnętrzne cementowo-wapienne. Posadzki betonowe. Elewacja wschodnia od strony Zakładu jest 8-osiova, jednokondygnacyjna w części południowej, w części północnej dwukondygnacyjna, z bramą przejazdową ze sklepieniem o przekroju w kształcie łuku koszowego. Elewacja z cegły klinkierowej spoinowana i częściowo tynkowana. Otwory okienne z nadprożami łukowymi. Co dwa okna lizeny od cokołu do gzymsu okapowego. Dach łamany mansardowy. W połaci pionowej szkło zbrojone. W kalenicy 5 sztuk wentylatorów dachowych. Dach w części poziomej kryty jest papą. Elewacja zachodnia od ul. Sowińskiego, 10-osiova, jednokondygnacyjna. W części północnej podpiwniczenie. W części podpiwniczonej przejazd o sklepieniu w kształcie łuku koszowego. Również brama dwuskrzydłowa drewniana na lewo od przejazdu. W poziomie parteru blendy o wymiarach i kształtach otworów okiennych w elewacji wschodniej. Elewacja tynkowana. Powyżej cokołu do gzymsu okapowego lizeny. Blendy i lizeny rozmieszczone są na tych samych osiach co okna i lizeny w elewacji wschodniej. Dach jak w elewacji wschodniej. Budynek farbiarni wyposażony jest w następujące instalacje: elektryczną, wod.-kan., c.o., ppoż., pary technologicznej i ciepłej wody.

14. Kubatura

5698m³

15. Powierzchnia użytkowa

1888m²

16. Przeznaczenie pierwotne

Farbiarnia

17. Użytkowanie obecne

Farbiarnia

13. Prace budowlane i konserwatorskie, ich przebieg i dokumentacja

19. stan zachowania (fundamenty, ściany zewnętrzne, ściany wewnętrzne, sklepienia, stropy, konstrukcje dachowe, pokrycie dachu, wyposażenie i instalacje)

Stan zachowania elementów konstrukcyjnych dobry.
Elementy stanu wykończeniowego wymagają bieżących
napraw i konserwacji.

20. Najpilniejsze postulaty konserwatorskie

Odnowienie elewacji budynku.

21. Akta archiwalne (rodzaj akt, numer i miejsce przechowywania)

1. Archiwum Państwowe w Zielonej Górze "Deutsche Wollen-
waren Manufaktur Aktiengesellschaft in Grünberg" -
sygn. 69-71, sygn.3566.
2. Inwentaryzacja budowlana farbiarni z 1956r. - z ar-
chiwum PPHU "Polska Wełna" S.A. w Zielonej Górze.

22. Bibliografia

1. "Zakłady przemysłu kluczowego w województwie zie-
lonogórskim" Praca zbiorowa pod red. Józefa Pop-
kiewicza, Zielona Góra 1966-1971, oprac. Lecha
Kosiorowskiego pt. "Zakłady Przemysłu Wełnianego
Polska Wełna w Zielonej Górze".

23. Źródła ikonograficzne i fotografia (rodzaj, miejsce przechowywania, sygnatury)

24. Uwagi różne

25. Opracował

tekst..... **Maria Kacprzyk - VIII.1995r.**

plany, rysunki..... **Maria Kacprzyk - VIII.1995r.**

zdjęcia fotogr..... **Bronisław Bugiel - VII.1995r.**

miejsce przechowywania negatywów..... **archiwum WKZ Zielona Góra**

Karta po wypełnieniu podlega ochronie na podstawie przepisów prawa autorskiego

26. Adnotacje o inspekcjach, informacje o zmianach (daty, imiona i nazwiska wypełniających)

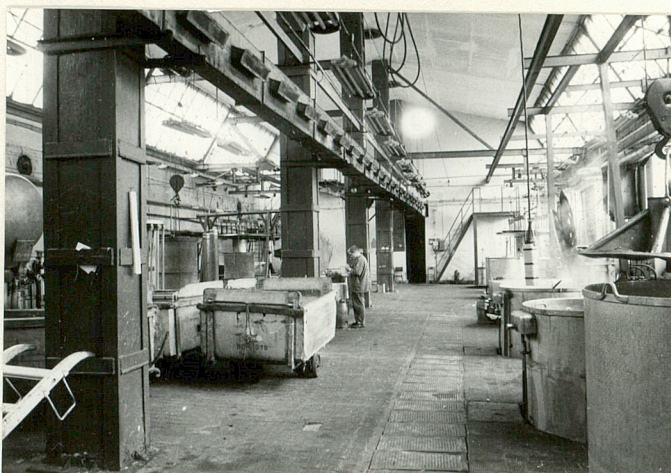
27. Załączniki

1 wkładka

1. Miejscowość Zielona Góra	2. Obiekt (nazwa jak w karcie) Farbiarnia	3. Zawartość wkładki (nazwa obiektu lub materiału uzupełniającego) Zdjęcia, plany archiwalne, inwentaryzacja z 1956r.
--------------------------------	--	--



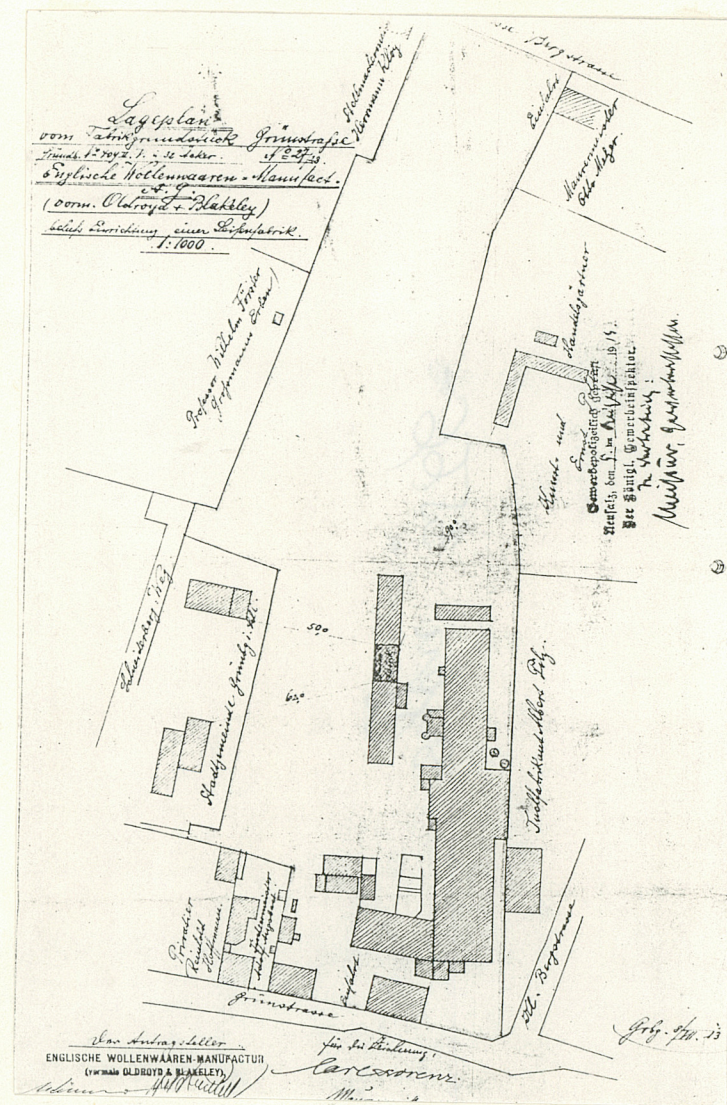
Nr 2 - Elewacja zachodnia



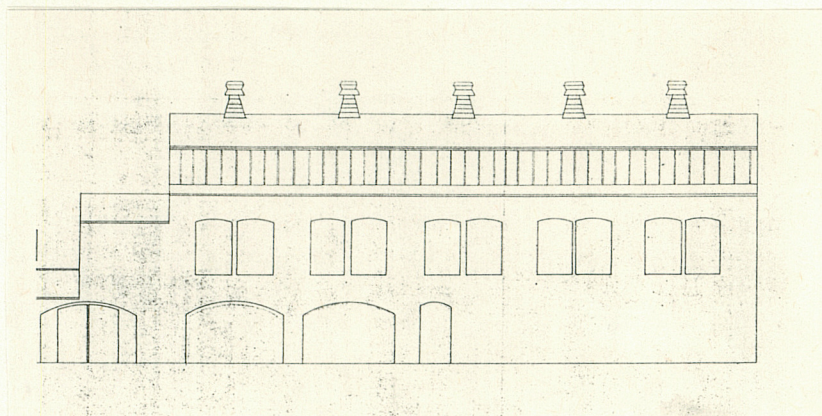
Nr 3 - Wnętrze farbiarni

Wkładkę założył: Maria Kacprzyk - VIII.1995r.
(imię, nazwisko, data)

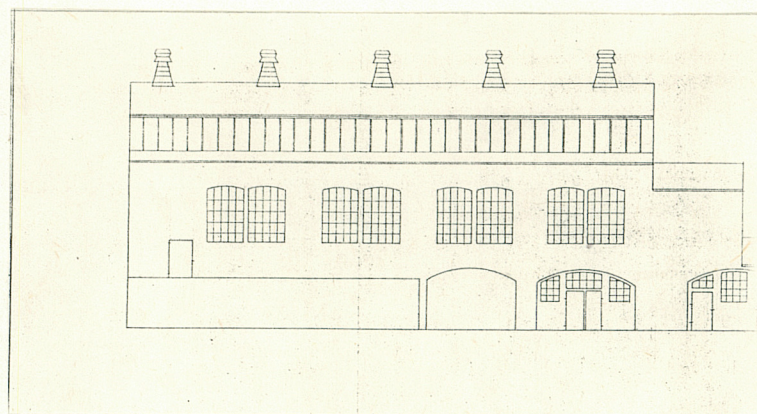
Miejsce przechowywania negatywów: archiwum WKZ Zielona Góra



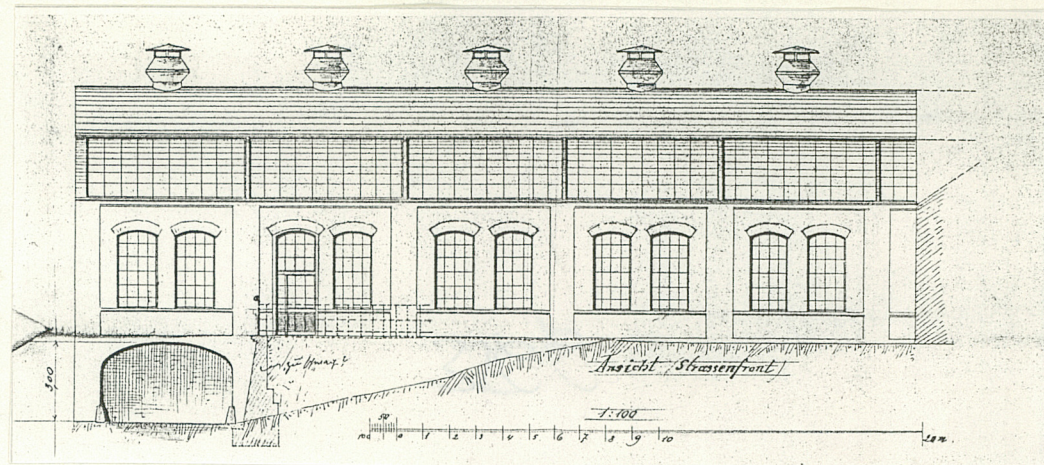
Plan Englische Wollenwaaren Manufactur
z 1913r.



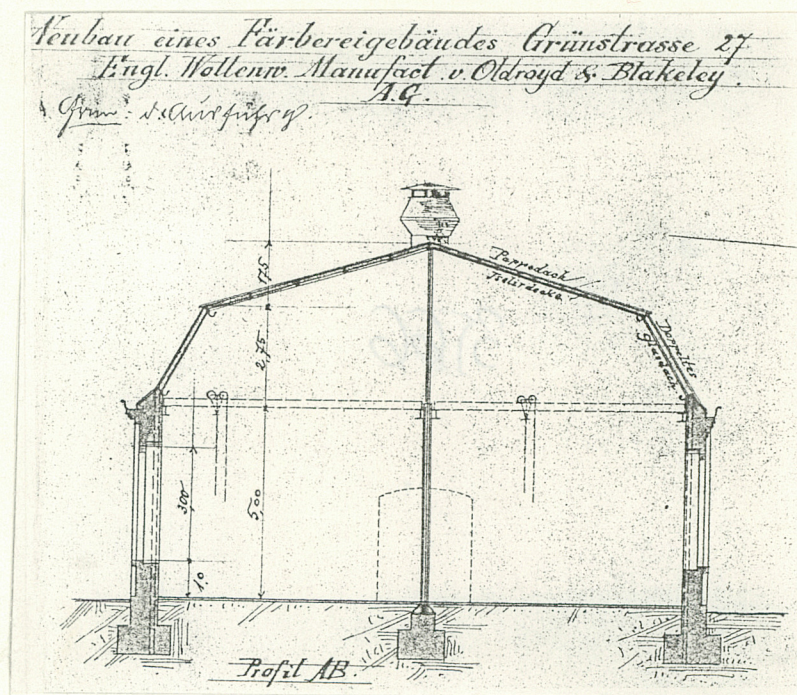
Elewacja zachodnia - inwentaryzacja
z 1956r.



Elewacja wschodnia - inwentaryzacja
z 1956r.



Elewacja zachodnia - projekt z 1911r.



Przekrój poprzeczny farbiarni - projekt z 1911r.