

1. Obiekt

SPICHLERZ /obecnie MAGAZYN Numer 1/

647/1

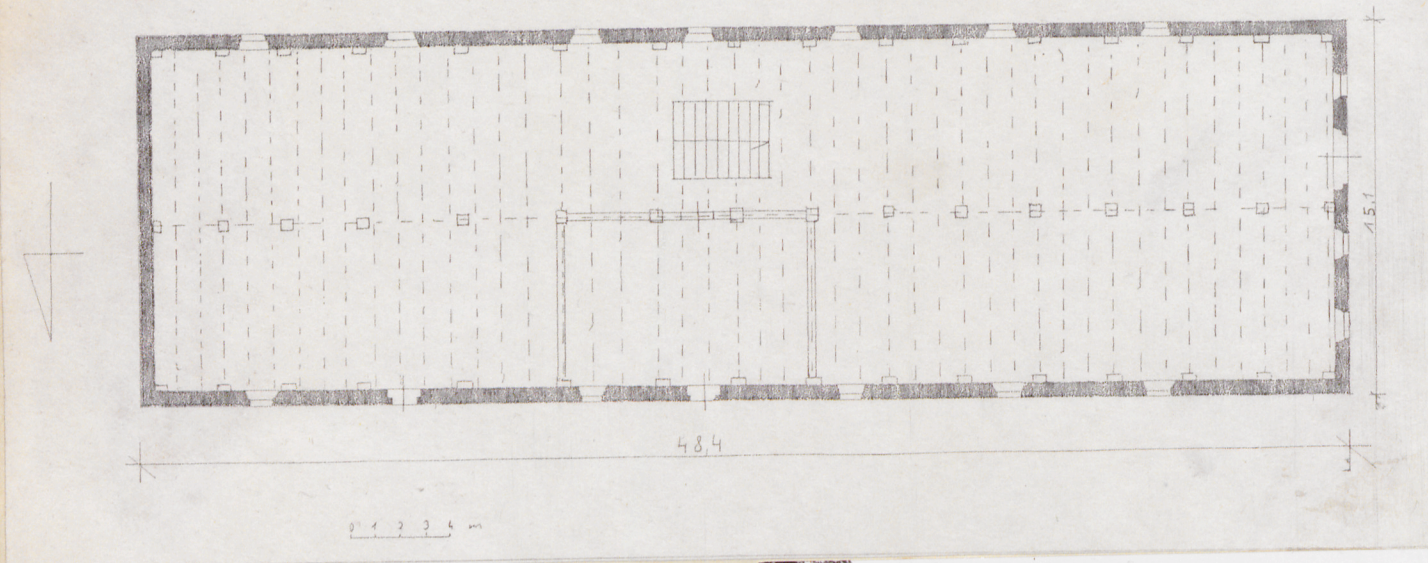
2. Czas powstania

I ćw.XVIII w.

3. Miejscowość

Ż A R Y

11 Zdjęcia plan sytuacyjny budynku



4. Adres Zakład Rolny Żary

nr hipoteczny

5. Przynależność administracyjna

województwo zielonogórskie

gmina Żary pow. ŻARY

6. Poprzednie nazwy miejscowości

Sorau

7. Przynależność administracyjna
przed 1.VI.1975 r.

województwo zielonogórskie

powiat żarski

8. Właściciel i jego adres

Kombinat PGR Żary
ul. Poznańska 3
Żary

9. Użytkownik i jego adres

Zakład Rolny Żary

10. Rejestr zabytków

Nr data

autor zdjęć Jarosław Jarzewicz
data wykonania czerwiec 1987
miejsce przechowywania negatywów
MNRiPRS w Szreniawie



widok od północnego-zachodu

Bryła spichlerza wykazuje cechy barokowe. Fakt ten w powiązaniu z obecnością wizerunku spichlerza na rysunkowym widoku Żar /repr. Inventar, Kreis Sorau il. 485/ pozwala datować budynek na pierwszą ćwierć XVIII wieku.

sytuacja - budynek znajduje się na terenie posesji przy ulicy Poznańskiej 3 na wschód od głównego kompleksu zabudowań, przy murze oddzielającym tę posesję od terenu szpitala rozciągającego się na wschód i południe od tego budynku.

materiał, konstrukcja - murowany z cegły i kamienia w nieregularnym wątku na zaprawie wapiennej. Otynkowany. Stropy belkowe, drewniane, nagie. Belki stropu nad parterem oparte na podciągach drewnianych, które oparte są na ceglanych filarkach przysściennych oraz na środkowym rzędzie słupów drewnianych. Belki stropu nad poddaszem oparte na zewnątrz na płatwiach dachowych a w środku na słupach drewnianych. Podłogi deskowe. Schody jednobiegowe, drewniane. Więźba dachowa drewniana, krokwiowo-jętkowa z płatwiami i stolcami pochyłymi i słupami podpierającymi płatwę kalenicową. Dach kryty dachówką karpiówką podwójnie w koronkę. Okna prostokątne sklepienie łukiem płaskim, nad którym odcinający łuk odcinkowy. Zakratowane, w większości pozbawione ram, w nielicznych ramach metalowe, wielodzielne. Od północy drzwi jednoskrzydłowe, deskowe. Od zachodu wrota drewniane, dwuskrzydłowe, rozsuwane na rolkach na szynie.

rzut - na planie prostokąta z rzędem słupów drewnianych na dłuższej osi /wschód-zachód/ i odpowiadającymi im filarami przysściennymi. W elewacji północnej dwa wejścia, z których wschodnie prowadzi bezpośrednio do głównego wnętrza a osiowe do prostokątnego pomieszczenia sięgającego do linii słupów, za którymi znajdują się schody prowadzące na piętro.

bryła - budynek jednopiętrowy, niepodpiwniczony, z użytkowym poddaszem również podzielonym na dwie kondygnacje. Nakryty wysokim /wyższym niż mury kapitalne/ dachem czterospadowym z połaciami podniesionymi na poziomach stropów dla zapewnienia oświetlenia i wentrowania poddasza.

14. Kubatura 4204 m ³	15. Powierzchnia użytkowa 1200 m ²	16. Przeznaczenie pierwotne spichlerz	17. Użytkowanie obecne magazyn
18. Prace budowlane i konserwatorskie, ich przebieg i dokumentacja		19. Stan zachowania (fundamenty, ściany zewnętrzne, ściany wewnętrzne, sklepienia, stropy, konstrukcje dachowe, pokrycie dachu, wyposażenie i instalacje)	
		<p>Mury zawilgocone na skutek kapilarnego podciągania wilgoci i działania wód opadowych. Pokrycia tynkowe bardzo zniszczone. Widoczne ubytki zaprawy - wietrzenie. Belki stropu nad wschodnią częścią piętra trwale ugięte, czoła belek osadzonych w murze - zbutwiałe. Znaczne ubytki w pokryciu dachu.</p>	
20. Najpilniejsze postulaty konserwatorskie			
<p>Osuszenie murów, uzupełnienie zaprawy i odpadających tynków. Zabezpieczenie stropów.</p>			

21. Akta archiwalne (rodzaj akt, numer i miejsce przechowywania)

22. Bibliografia

23. Źródła ikonograficzne i fotografie (rodzaj, miejsce przechowywania, sygnatury)

Inwentar, Kreis Sorau il. 483.

24. Uwagi różne

25. Wypełnił

Jarosław Jarzewicz

imię i nazwisko

data listopad 1987

26. Sprawdził

imię i nazwisko

data

DATE WKLADU

1. Miejscowość ŻARY	2. Obiekt (nazwa jak w karcie) SPICHLERZ /numer 1/	3. Zawartość wkładki nazwa obiektu lub materiału uzupełniającego) c.d. nr 13 i 11
------------------------	---	--

c.d. numeru 13

elewacje - jedynym członowaniem gładkich powierzchni elewacji są regularnie rozmieszczone otwory okienne i drzwiowe - w dwóch rzędach jeden nad drugim. Otwory okienne w kształcie leżących prostokątów drzwiowe stojących /wyjątek stanowią wtórnie wybite wrota w elewacji zachodniej, które mają kształt zbliżony do kwadratu/. Elewacja północna siedmioosiowa z drzwiami w osi środkowej /nad drzwiami parteru drzwi prowadzące bezpośrednio na piętro/ oraz w drugiej osi od wschodu. Elewacja zachodnia czteroosiowa z wrotami w drugiej osi od południa. Elewacja południowa siedmioosiowa z oknami w dwóch rzędach. Elewacja wschodnia - ślepa.

wnętrza - dość niskie, wydzielone na dwie nawy ustawionymi na osi słupami. Na parterze w środkowej części wydzielone prostokątne pomieszczenie.

instalacja - budynek posiada instalację elektryczną i odgromową.

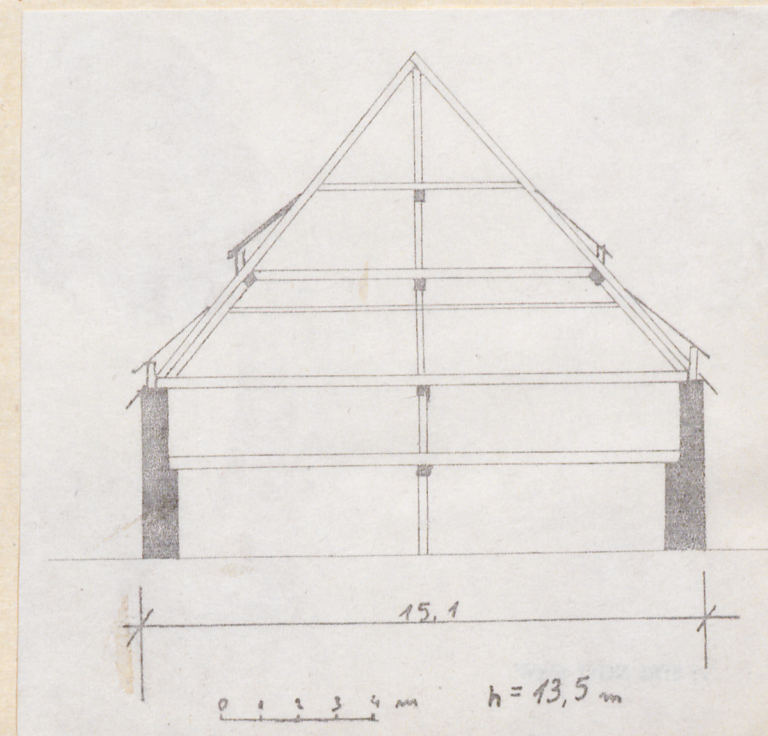


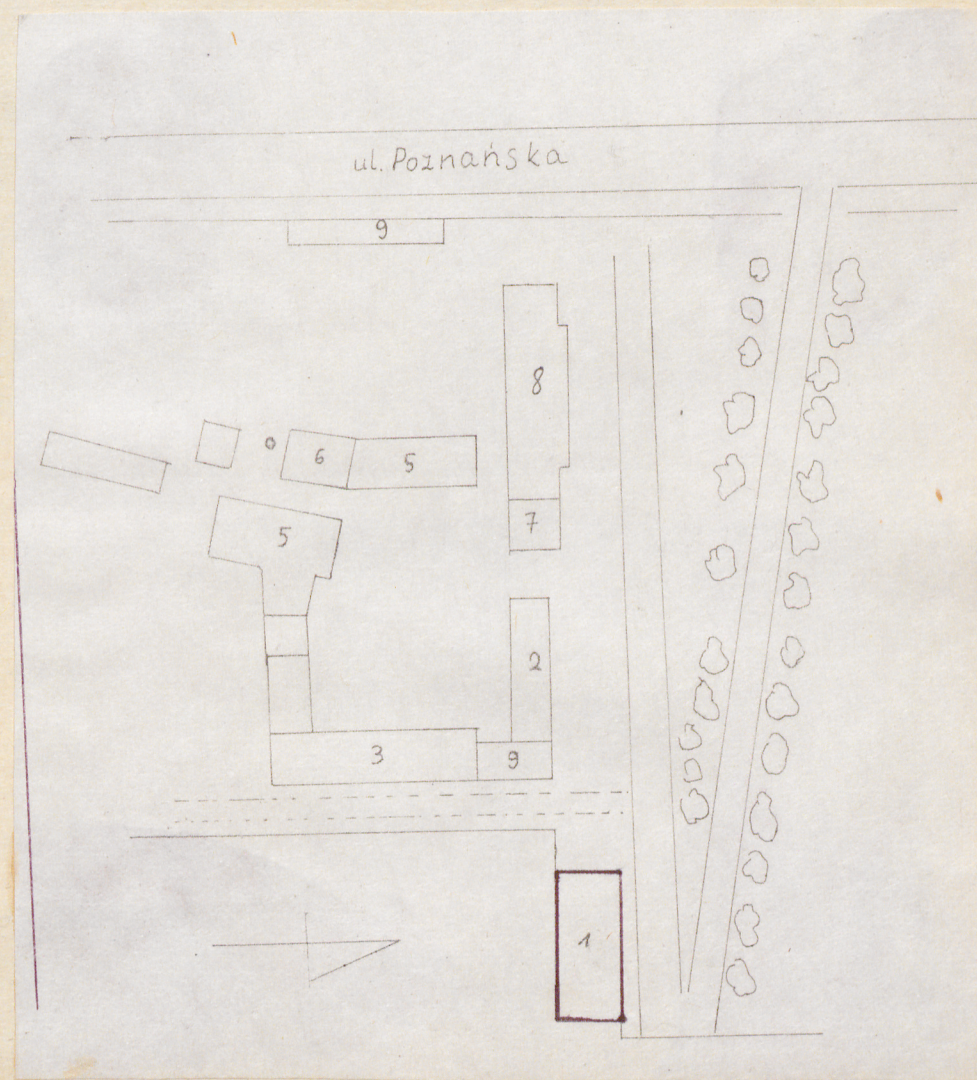
fragment elewacji północnej

Wkładkę założył: Jarosław Jarzewicz
(imię, nazwisko, data)

Miejsce przechowywania negatywów: MNRIPRS w Szreniawie

PZGK 6 - 68209/86 - 5000 zlec. 3419/Wyd. Akcyd. P-ń





1. Miejscowość
ŻARY

2. Obiekt (nazwa jak w karcie)
SPICHLERZ (nr 1)

3. Zawartość wkładki nazwa obiektu lub materiału uzupełniającego)
c.d. nr 11



elewacja południowa



fragment elewacji północnej



fragment elewacji zachodniej

Wkładkę założył: Jarosław Jarzewicz
(imię, nazwisko, data)

Miejsce przechowywania negatywów: MNRIPRS w Szreniawie
PZGK 6 - 68209/86 - 5000 zlec. 3419/Wyd. Akcyd. P-f



elewacja zachodnia



fragment elewacji północnej