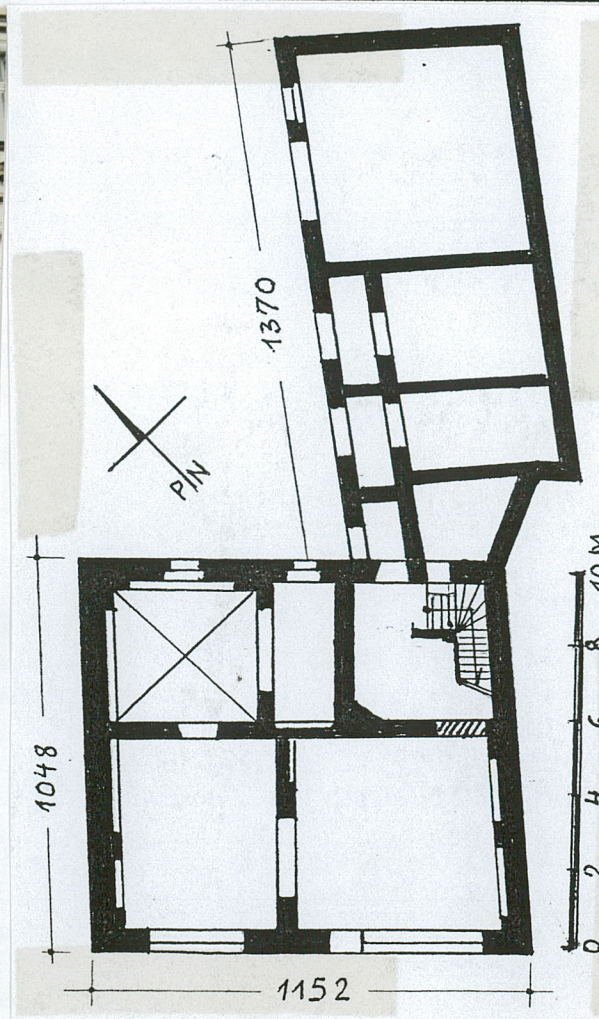
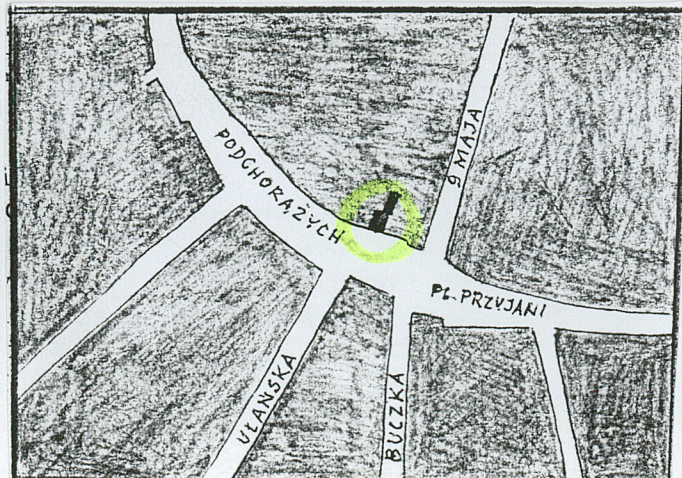


1. Obiekt **BUDYNEK**

2. Czas powstania
pocz. XIX w. k. XIX i 1909 r.

3. Miejscowość
ŻARY



4. Adres
Żary ul. Podchorążych 7
dz. nr 79/20
nr hipoteczny

5. Przynależność administracyjna
województwo **lubuskie**
powiat **Żary**
gmina **Żary**

6. Poprzednie nazwy miejscowości
Sara, Żaro, Żarów, Soravia, Sarowia, Soraw, Sorau

7. Przynależność administracyjna
przed 1 VI 1975

województwo **zielonogórskie**
powiat **Żary**

8. Właściciel i jego adres
Gmina Żary o statusie miejskim

9. Użytkownik i jego adres
lokatorzy

10. Rejestr zabytków

Nr **L-43** data **7.05.2001**

13. Opis (sytuacja, materiał i konstrukcja, rzut, bryła, elewacje, wnętrza, wyposażenie, instalacje)

Budynek **usytuowany** w północnej pierzei ul. Podchorążych, w zwartej zabudowie, przy zachowaniu linii zabudowy. W południowej części działki o powierzchni 0,0192 ha zlokalizowano budynek główny i przylegający do niego, po stronie północno-wschodniej, budynek o funkcji mieszkalno-gospodarczej. Do niego od strony połnocnej przylega ciąg budynków gospodarczych. Podwórze wyłożone kamieniem polnym i kostką granitową, biegnącą przez przejazd. **Ściany** wzniesiono z cegły na fundamencie kamiennym i pokryto tynkiem cementowo-wapiennym, nakrapianym. **Sklepienia** piwnic ceramiczne, kolebkowe. We wszystkich pomieszczeniach parteru i wyższych kondygnacji stropy drewniane, belkowe ze ślepym pułapem. Jedynie w pomieszczeniu tylnego traktu, po północno-zachodniej stronie, ceramiczne, jednoprzęsłowe sklepienie krzyżowe. **Więźba** dachowa drewniana, krokwiowo-jętkowa. **Dach** kryty ceramiczną dachówką karpiówką, w łuskę. **Posadzka** piwnicy ceglana, w sieni głównej sześcioboczne płytki ceramiczne, nieliczne płytki granitowe i wstawki z betonu. W pozostałych pomieszczeniach parteru posadzka betonowa. W pomieszczeniach wyższych kondygnacji i na strychu podłogi deskowe. Do piwnicy prowadzą **schody** ceglane, proste, jednobiegowe, a na I piętro drewniane schody zabiegowe o balustradzie szczebelkowej, pełnych, murowanych policzkach. Na pierwszą kondygnację strychu biegną schody drewniane, zabiegowe z drewnianą szczebelkową balustradą i pełnych, drewnianych, ramowo-płycinowych policzkach. Na wyższą kondygnację strychu prowadzą drewniane schody drabiniaste z poręczą. Przy tylnej elewacji dwa stopnie ceglane pokryte szlichtą cementową. **Otwory okienne** prostokątne w ościeżach, od wewnątrz przesklepione łukiem odcinkowym. Stolarka okienna współczesna, zespolona, dwudzielna. Stolarza witryn drewniana, krosnowa. W dachu wole oko wypełnione deskami i współczesną stolarką okienną, a od podwórza dwuosiowa wystawka zamknięta daszkiem dwuspadowym o drewnianej stolarce współczesnej, dwudzielnej. Ponadto w połaci dachu występują małe, prostokątne okienka zamknięte łukiem odcinkowym o metalowej stolarce. W piwnicy również małe okienko o łuku odcinkowym o drewnianej stolarce, krosnowej. **Otwory drzwiowe** prostokątne, o stolarce w większości współczesnej. Do piwnicy prowadzą drzwi drewniane, ramowo-płycinowe na zawiasach esowych. Podpobne drzwi na zawiasach tarczowych znajdują się na I piętrze. Wejściowe drzwi do sklepu prostokątne o stolarce współczesnej, drewnianej, jednoskrzydłowej, ramowo-płycinowej, przeszkłonej w górnej części. W tylnej elewacji prostokątne drzwi drewniane obite blachą. **Rzut** budynku w kształcie prostokąta, zbliżonego do kwadratu, dwutraktowy. W wyniku adaptacji budynku na cele handlowe, korytarz czytelny jest w tylnym trakcie, gdzie znajduje się klatka schodowa. Budynek o zwartej **bryle**, podpiwniczony, dwukondygnacyjny zamknięty dachem dwuspadowym w układzie kalenicowym. **Elewacje** -tynk nakrapiany, pokryty warstwą malarską. Elewację frontową podkreśla niski cokół z odsadzką. W parterze dwa okna wystawowe, z tym iż okno po stronie wschodniej zespolone z drzwiami wejściowymi. Wyższa kondygnacja parteru oddzielona od piętra profilowanym gzymsem. I piętro pięcioosiowe o zgrupowanych oknach po dwa i trzy. Okna w wąskich opaskach taśmowych. Elewację wieńczy gzymś profilowany. Elewacja północna -tylna dwuosiowa na I piętrze, trzy osie w parterze. Oś wschodnia-drzwi przesłonięta przylegającym budynkiem. Do części wschodniej elewacji przylega budynek mieszkalno-gospodarczy. Elewacja c. d. n

12. Autorzy, historia obiektu, okreslenia tytułu

Zreformowane przestrzennie w 1 poł.XIII wieku Żary otrzymały regularny plan, a pod koniec tego stulecia obwarowane zostały murami i fosą. Tranzytowa droga z południowych Niemiec do wielkopolski przechodziła w mieście przez dwie bramy. Dolną we wschodnim paśmie umocnień i Górną w paśmie zachodnim. Już w średniowieczu za bramami powstały niewielkie przedmieścia, o nazwach wziętych od bram. Górne rozwijało się wzdłuż obecnego placu Przyjaźni i ulicy Podchorążych. W XIV wieku powstał tutaj szpital z kaplicą świętych Floriana i Sebastiana. Położony był w znacznym oddaleniu od murów obronnych, przy dzisiejszym placu Inwalidów. Na jego miejscu w 1751 roku wzniesiono, zachowany do dziś barokowy kościółek. W 1666 roku Henryk Thiel kupił od miasta tereny przyległe do ulicy Podchorążych i założył dwa folwarki. Już wkrótce mieszczanie zaczęli od Thiela wykupywać działki z przeznaczeniem pod zabudowę mieszkalną. Tak zaczęło się rozwijać przedmieście. Domy jakie tutaj wznoszono musiały być budowane z materiałów nietrwałych, gdyż w większości nie przetrwały do XX wieku, a na ich miejscu postawiono obecne kamienice, pochodzące głównie z przełomu XIX-XX wieku. Niektóre domy przy ul. Podchorążych, a wśród nich także dom nr 7, zbudowano jako murowane już na początku XIX wieku. Interesujący nas obiekt był pierwotnie budynkiem pięcioosiowym, z sienią przelotową na skrajnej osi wschodniej. Poszerzona w drugim trakcie sieni, tak jak obecnie, mieściła klatkę schodową. Pod koniec XIX wieku kamienica została rozbudowana o wydłużony aneks, dostawiony od strony podwórka. W 1 połowie XX wieku gruntownej przebudowie poddany został parter kamienicy, w związku z adaptacją pomieszczeń na sklep. Projektant przebudowy zarówno tej z XIX jak i XX wieku pozostaje nieznany. Kamienica nie posiada wyraźnych zmian stylowych.

14. Kubatura 1 295m3	15. Powierzchnia użytkowa 200,2 m2	16. Przeznaczenie pierwotne Mieszkalnae	17. Użytkowanie obecne Mieszkalno-handlowy
19. Prace budowlane i konserwatorskie, ich przebieg i dokumentacja		18. Stan zachowania (fundamenty, ściany zewnętrzne, ściany wewnętrzne, sklepienia, stropy, konstrukcje dachowe, pokrycie dachu, wyposażenie i instalacje) Piwnice zawilgocone. Więźba dachowa i pokrycie w dobrym stanie. Wnętrze przebudowane. Tynki częściowo odpęcherzone, sypiące się. W budynku mieszkalno-gospodarczym użytkowany jedynie parter.	
		20. Najpilniejsze postulaty konserwatorskie Odkuć spęcherzone tynki i wprowadzić tynki renowacyjne. Kolorystykę elewacji podporządkować stylowi obiektu. Zbadać przyczynę zawilgocenia piwnic. Wprowadzić izolację pionową.	

21. Akta archiwalne (rodzaj akt, numer i miejsce przechowywania)

Teczka obiektu w Przedsiębiorstwie Komunalnym PEKOM,
ul. Bochaterów Getta 9-11 Żary

22. Bibliografia

Tomasz Jaworski- Żary w dziejach pogranicza śląsko-łuzyckiego, Żary 1993r.

23. Źródła ikonograficzne i fotograficzne (rodzaj, miejsce przechowywania, sygnatura)

Karty pocztowe z pocz. XX w.

24. Uwagi różne

25. Opracował	
---------------	--

tekst Stanisław Kowalski, Stefan Dąbrowski

plany, rysunki **Tomasz Kowalski**

zdjęcia fotogr. Tomasz Kowalski

Miejsce przechowywania negatywów

Archiwum LWKZ w Zielonej Górze

KARTA PO WYPEŁNIENIU PODLEGA OCHRONIE NA PODSTAWIE PRZEPISÓW PRAWA AUTORSKIEGO

26. Adnotacje o inspekcjach, informacje o zmianach (daty, imiona i nazwiska wypełniających)

27. Załączniki

1. Miejscowość ŻARY 2. Gmina Żary 3. Województwo lubuskie	4. Obiekt (nazwa jak w karcie) Budynek Ul.Podchorążych 7	5. Zawartość wkładki (nazwa materiału uzupełniającego) O P I S
--	--	--

Cd pkt. 13

pozbawiona detalu architektonicznego. W parterze otwór drzwiowy i okienny. Na I piętrze dwa okna. Widoczna, w sieni przelotowej, część elewacji zachodniej bez otworów. We **wnętrzu** piwnicy nisze zamknięte łukiem odcinkowym, w których umieszczono drewniane półki. Na parterze, połączone dwa pomieszczenia tworzą jedno pomieszczenie handlowe. Na ścianie wschodniej, wnęki o łukach odcinkowych. Na zachowanym fragmencie ściany zachodniej, dawnego pomieszczenia wschodniego/ w pierwszym trakcie/ -wspornik i uskok ściany. W tylnym pomieszczeniu ze sklepieniem, otwory drzwiowe we wnęcie zamkniętej łukiem koszowym. W korytarzu parteru drzwi wejściowe we wnęcie zamkniętej łukiem odcinkowym. Korytarz I piętra wydzielony drewnianą ścianką ramowo-płycinową tak jak klatka schodowa biegnąca na strych. Pierwsza kondygnacja strychu podzielona ściankami z desek na małe pomieszczenia. W drugiej kondygnacji strychu, w ścianie szczytowej, dwa małe otwory okienne o łuku odcinkowym-zamurowane. **Instalacje:** elektryczna, wodno-kanalizacyjna, centralnego ogrzewania.

Budynek o funkcji mieszkalno-gospodarczej przylega pod kątem do północnej elewacji budynku głównego, podkreślając granicę wschodnią działki. **Sciany** wzniesiono z cegły ceramicznej i pokryto tynkiem cementowo-wapiennym, nakrapianym. Na wszystkich kondygnacjach **stropy** drewniane, belkowe ze ślepym pułapem. **Więźba** drewniana, krokwiowo-jętkowa. **Dach** kryty ceramiczną dachówką karpiówką w łuskę. **Posadzka** parteru betonowa. Wyższej kondygnacji podłoga drewniana, deskowa. **Otwory okienne** prostokątne ze współczesną stolarką zespoloną, dwudzielna. Jedno okno o stolarcie trójdzielnej i jedno o jednopolowej. Małe okienka szczytkowe jednopolowe. Okno w szczycie i po jednym w elewacji wschodniej i zachodniej, o drewnianej stolarcie współczesnej, dwudzielnej, dwupoziomowej. W dachu małe okienko w metalowej stolarcie. **Otwory drzwiowe** zewnętrzne prostokątne, jednoskrzydłowe o drewnianej stolarcie deskowej na zawiasach czopowo-pasowych. Jedynie drzwi po stronie północnej dwuskrzydłowe. W pozostałych pomieszczeniach stolarka współczesna, płytowa. **Rzut** składa się z dwóch części. Część południowa, przylegająca do budynku głównego, krótka w kształcie trapezu, dwutraktowa. Trakt zachodni wąski. Część dłuższa w formie prostokąta, w części północnej jednotraktowa, w południowej dwutraktowa o bardzo wąskim trakcie zachodnim. **Bryła** zwarta, dwukondygnacyjna zamknięta dwuspadowym dachem. Budynek niepodpiwniczony. **Elewacja** frontowa-zachodnia czteroosiowa, bez detalu architektonicznego. W parterze trzy otwory drzwiowe, z czego drzwi po stronie północnej dwuskrzydłowe. Zewnętrzna oś północna stanowi okno. W południowej części elewacji wnęki, pod którą znajdują się drzwi do budynku głównego. Cztery okna I piętra, z czego południowe, wąskie, prostokątne. Za nim duże okno w kształcie leżącego prostokąta. Dwie osie północne -to okna prostokątne. Pod okapem deska. Elewacja północna, w parterze przesłonięta budynkiem. W widocznym szczycie, w części centralnej okno, a po bokach dwa małe. Małe okno jest także nad dużym oknem. Elewację wschodnią przysłania budynek gospodarczy. Widoczne I piętro, dwuosiowe o dwóch oknach usytuowanych blisko siebie w południowej części elewacji. **Wnętrze** składa się z małych pomieszczeń po stronie zachodniej i większych po stronie wschodniej. Pomieszczenie w części południowo-wschodniej w kształcie trapezu. **Instalacje** wod-kan i elektryczna.

1. Miejscowość 2. Gmina 3. Województwo	Żary Żary lubuskie	4. Obiekt (nazwa jak w karcie) BUDYNEK ul.Podchorążych 7	5. Zawartość wkładki (nazwa materiału uzupełniającego) ZDJĘCIA
--	--------------------------	--	---



8



9



10



11



13



12



14

<p>1. Miejscowość Żary 2. Gmina Żary 3. Województwo lubuskie</p>	<p>4. Obiekt (nazwa jak w karcie) BUDYNEK ul.Podchorążych 7</p>	<p>5. Zawartość wkładki (nazwa materiału uzupełniającego) ZDJĘCIA</p>
--	---	---



15



16



17



18



19

1. Miejscowość 2. Gmina 3. Województwo	Żary Żary lubuskie	4. Obiekt (nazwa jak w karcie) BUDYNEK ul.Podchorążych 7	5. Zawartość wkładki (nazwa materiału uzupełniającego) ZDJĘCIA
--	--------------------------	--	---



20



21



22



24



23



25

1. Miejscowość 2. Gmina 3. Województwo	Żary Żary lubuskie	4. Obiekt (nazwa jak w karcie) BUDYNEK ul.Podchorążych 7	5. Zawartość wkładki (nazwa materiału uzupełniającego) ZDJĘCIA
--	---	--	--



26



27



28

Spis ilustracji

1. Fasada domu
2. Plan sytuacyjny
3. Rzut przyziemia
4. Plan orientacyjny
5. Elewacja północna
6. Zachodnia elewacja oficyny
7. Wchodnia elewacja oficyny
8. Szczyt oficyny
9. Okno powiekowe poddasza
10. Gzyms wieńczący /fragment/
11. Elewacja północna z bramą przejazdową
12. Dachy oficyny
13. Lukarna
14. Piwnica / fragment wnętrza/
15. Wieżba dachowa
16. Zamurowane okna na poddaszu
17. Drzwi do sieni
18. Drzwi z klatki schodowej do mieszkania
19. fragment klatki schodowej
20. Klatka schodowa
21. Schody na poddasze
22. Fragment klatki schodowej
23. Sklepienie pomieszczenie parter
24. sklepienie pomieszczenia parteru
25. Wnętrze sklepu
26. Sklepienie pomieszczenia parteru
27. Wnętrze sklepu
28. Drzwi do piwnicy