

1. Obiekt

WODOCIĄGOWA WIEŻA CIŚNIEN - kolejowa

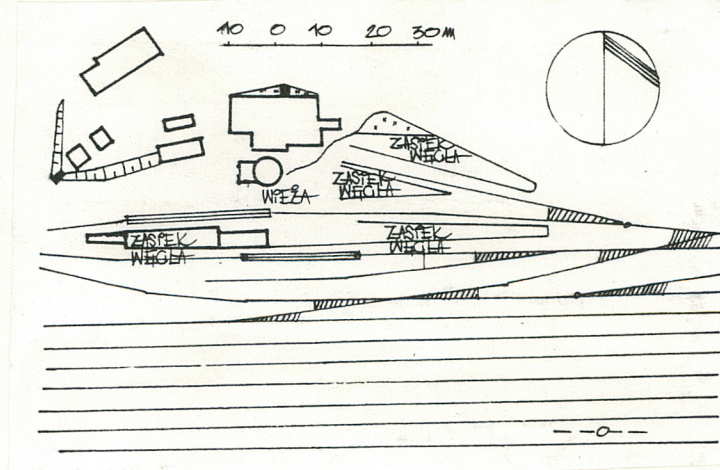
2. Czas powstania

1932

3. Miejscowość

ZIELONA GÓRA

11. Zdjęcia, rzut, przekrój, sytuacja, orientacja



4. Adres

Stacja PKP
przy parowozowni
nr hipoteczny

5. Przynależność administracyjna

zielonogórskie

województwo

gmina Zielona Góra

pow. miejskie

6. Poprzednie nazwy miejscowości

Grünberg /do 1945 r./

7. Przynależność administracyjna

przed 1 VI 1975

zielonogórskie

województwo

Zielona Góra

powiat

8. Właściciel i jego adres

PKP Oddział Budynków,
Zielona Góra, ul. Traugutta

12

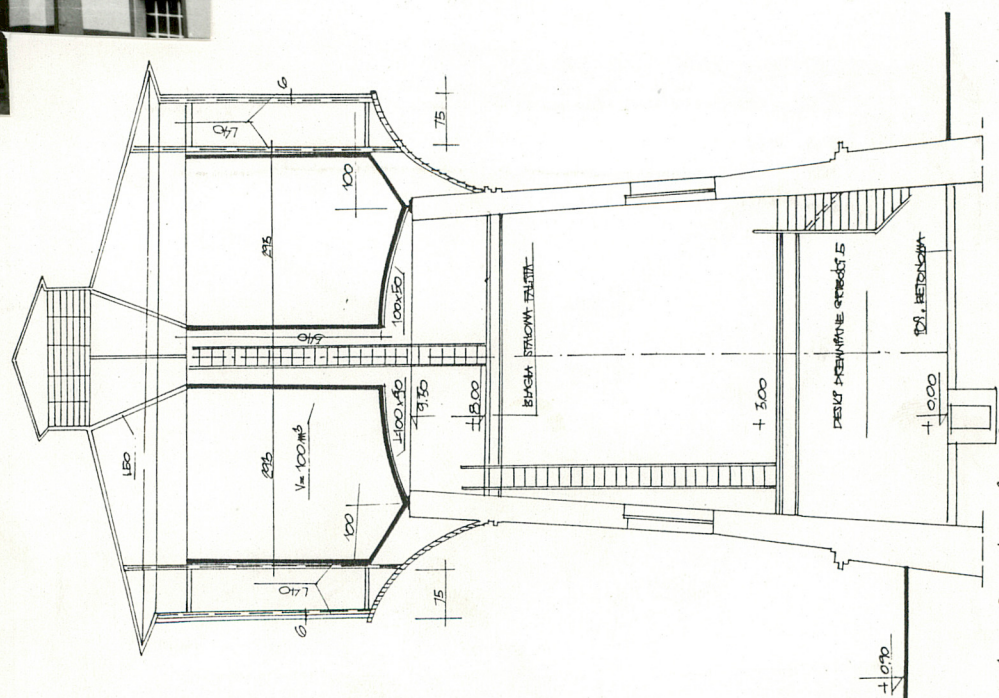
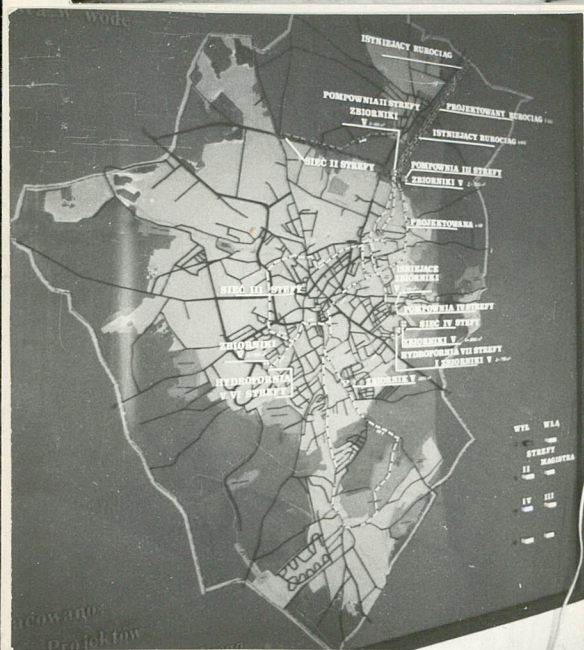
tel. 710-41 wewn. 344

9. Użytkownik i jego adres

Dworzec PKP Zielona Góra
Parowozownia

10. Rejestr zabytków

Nr L-5061A data 23.06.2012



12. Autorzy, historia obiektu, określenia stylu.

Wodociągową wieżę ciśnień zbudowano na stacji kolejowej PKP celem zaopatrzenia w wodę pitną i technologiczną urządzeń i budynków stacji oraz parowozów. Woda czerpana z dwu studni głębinowych tłoczona była do zbiornika wieżowego a stąd grawitacyjnie do sieci rozdzielczej. Obiekt eksploatowano do 1977 r./nastąpiła awaria zbiornika, spuszczone wodę/. W 1990 r. przystąpiono do remontu i przebudowy wieży /prace będą zakończone z początkiem 1991 r./. Zlikwidowano zbiornik i część głowicową wieży, trzon nakryto nowym dachem. Zakłada się, że w trzonie wieży umieszczona zostanie instalacja hydroforowa dla obiektów stacji kolejowej. Pierwotnie wieża nosiła formę "grzybka" popularną w budownictwie kolejowych wież wodnych od pocz. XX w. po II wojnę światową. Takie wieże funkcjonują jeszcze m.in. w Brzeczach, Gorzowie Wlkp., Kostrzynie, Międzyrzeczu, Lubsku, Sulęcinie, Toporowie. W architekturze tego modelu wieży, ze zbiornikiem typu Intze, mamy do czynienia ze świadomym kontrastem ciężkiego, historyzującego /romanizującego/ trzonu z nowoczesnie pomyślaną dynamiczną i lekką partią głowicy kryjącej stalowy zbiornik wodny. Ten model wieży zyskał rangę swoistego standardu, z którego architekturze nawiązywano przede wszystkim ku typowej formie zamkowej o uproszczonych formach historycznych /trzon/. W portalach dopatrzyć się można uproszczonych form romańskich współgrających z historyzującą traktowaną architekturą dworców kolejowych. Na to miejsce również w Zielonej Górze.

13. Opis (sytuacja, materiał i konstrukcja, rzut, bryła, elewacje, wnętrze, wyposażenie, instalacje).

Wieża zlokalizowana na terenie stacji kolejowej w Zielonej Górze w sąsiedztwie parowozowni. Murowana z cegły, o trzonie posadowionym na planie koła, zwężającym się ku górze. Do 1990 r. podtrzymywała cylindryczny zbiornik wodny, stalowy, nitowany, typu Intze /zdemontowany/. Cylindryczna głowica wieży /zlikwidowana/ posiadała średnicę większą od średnicy trzonu. Stanowiła ją betonowa obudowa zbiornika /na siatce Rabitza/, na której wspierał się stożkowo-krokwiowy dach /płyta żelbetowa 8 cm/ kryty papą na lepiku, ze świetlikiem-lunetą.

Pierwotnie w trzonie, na poziomie +3,0 m istniał /do 1990 r./ podest z desek 50 mm wsparty na stalowych ceownikach. Drugi podest istniał na poziomie +8,0m /blacha falista wypełniona do górnego poziomu fali betonem, wsparta na dwuteownikach/. Komunikację pionową /zlikwidowana w 1990 r./ do poziomu +3,0 m zapewniały drewniane schody, do poziomu +8,0 m pionowa drabina stalowa zaś wyżej drabina stalowa umieszczona w części środkowej zbiornika. Komunikacja między zbiornikiem a obudową odbywała się przez otwór w trzonie ceglany. Do 1990 r. wieża nosiła zbiornik wody o poj. 100 m³. Oparty był na trzonie murowanym. Ze ścianami zbiornika łączyły się elementy wsporcze obudowy, dachu i lunety.

Do 1990 r. do wieży przylegała wtórnie dobudowana parterowa przybudówka kryta stropodachem. Nieużytkowana w ostatnich latach została zlikwidowana w 1990 r. W wyniku przebudowy wieży w 1990 r. pozostawiono partię trzonu przykrywając go stożkowym dachem. Stan po przebudowie:

Materiał. Trzon z cegły pełnej, spoinowanej z zewnątrz, tynkowanej i bielonej od wewnątrz. Posadzka przyziemia betonowa, gładzona. Konstrukcja więźby dachowej stalowa, deskowana. Dach kryty blachą stalową ocynkowaną, układaną w karo. Stolarka drzwiowa drewniana, wykonana w 1990 r. Stolarka okienna - drewniana /oryginalna/.

Plan. Trzon oparty na rzucie koła, w pionie zwężający się, stożkowy. Wejście od wschodu.

Bryła. Obecnie jednokondygnacyjna - trzon bez wewnętrznych podziałów /pozostawiono dwie belki wsporcze/ dawnego podestu na poziomie +3,0m/. Dach stożkowy wsparty na wieńcu zabudowanym nad trzonem. Poniżej poziomu przyziemia zagłębienie na rury oraz kanał przykryty deskami. Portal wejścia wysunięty z bryły.

Elewacja. Trzon z cegły nietynkowanej, spoinowanej. Od dołu na wys. 2,0 m, odsadzka 15 cm z wyprofilowanym gzymsem. W trzonie symetrycznie rozmieszczone 4 otwory okienne /zachodni zamurowany w końcu lat 40-tych XX w./. Partia trzonu zakończona profilowanym ceglany gzymsem. Portal ceglany.

Instalacje. Wodna, kanalizacyjna, elektryczna /oświetleniowa/, odgromowa /pierwotnie funkcjonowała również grzewcza - piec węglowy/ - sprawne technicznie.

<p>14. Kubatura</p> <p>ok. 300 m³ /pierwotnie 461 m³</p>	<p>15. Powierzchnia użytkowa</p> <p>38,5 m² pierwotnie ok. 120 m/2 - parter, I i II kondygnacja</p>	<p>16. Przeznaczenie pierwotne</p> <p>Hydrostat, zaopatrzenie w wodę obiektów stacji kolejowej 1932-1977</p>	<p>17. Użytkowanie obecne</p> <p>Od 1991 r. pomieszczenie hydroforni</p>
<p>18. Prace budowlane i konserwatorskie, ich przebieg i dokumentacja</p> <p>1932 - budowa wieży koniec lat 40-tych XX w. - dobudowa przybudówki /usunięta w 1990 r./</p> <p>1977 - awaria zbiornika i wyłączenie wieży wodnej z eksploatacji</p> <p>1990 - likwidacja zbiornika, demontaż głowicy /obudowa zbiornika, dach z lunetą/, podziałów pionowych trzonów -podestów, komunikacja pionowej. Wymiana stolarki drzwiowej, remont stolarki okiennej. Rozbiórka przybudówki. Nadbudowa wieńca trzonu /konstrukcja murowa/, przykrycie trzonu nową konstrukcją dachu. Remont tynków wewnętrznych, roboty malarskie i instalacyjne /rynny, rury spustowe, nowa instalacja odgromowa, elektryczna/.</p> <p>1991 - zmiana funkcji wieży - pomieści instalację hydroforową zasilającą obiekty stacji w wodę pitną i technologiczną czerpaną z własnego ujęcia.</p>		<p>19. Stan zachowania (fundamenty, ściany zewnętrzne, ściany wewnętrzne, sklepienia, stropy, konstrukcje dachowe, pokrycie dachu, wyposażenie i instalacje)</p> <p>Od 1975 r. nie prowadzono właściwych remontów eksploatacyjnych. W 1977 r. wystąpiły przecieki zbiornika. Wieżę wyłączono z ruchu. Do 1990 r. zniszczeniu uległo pokrycie dachu oraz lunety, skorodowały dwuteowniki podtrzymujące żelbetową płytę dachu oraz jej zbrojenie. Zniszczeniu uległy obróbki blacharskie, rynny i rury spustów. Skorodowała metalowa konstrukcja obudowy zbiornika, wystąpiła korozja betonu. Konstrukcja nośna głowicy była osłabiona. Trzon wieży pozostał w stanie dobrym. W jego dolnej części, od strony wewnętrznej, wystąpiły odparzenia i odpadnięcia tynku. Stropy były w stanie dobrym, podobnie układ komunikacji pionowej. Stolarka okienna i drzwiowa uległy zniszczeniu, brak było również oszklenia, instalacja elektryczna-nieprawna. Możliwą była odbudowa wieży w kształcie oryginalnym i uruchomienie zbiornika wodnego, bowiem zasadnicze elementy: trzon i zbiornik stalowy były w dobrym stanie technicznym /wykonano ekspertyzy/. Zdecydowano się jednak na likwidację zbiornika. Pociągnęło to za sobą demontaż jego obudowy i dachu a program remontu zmienił kształt wieży. Pozostał trzon. Po remoncie stan techniczny bardzo dobry.</p> <p>20. Najpilniejsze postulaty konserwatorskie</p> <ul style="list-style-type: none"> - wdrożenie programu użytkowego gwarantującego utrzymanie sylwety trzonu - utrzymanie ceglanych elewacji trzonu, otworów okiennych i drzwiowych, portalu, stolarki - utrzymać wieżę jako wolnostojącą - wprowadzenie przybudówek jest niepożądane. 	

21. Akta archiwalne (rodzaj akt, numer i miejsce przechowywania)

- M.Głowacki. Opinia o stanie technicznym wieży ciśnien i określenie opłacalności remontu kapitalnego, Zielona Góra 1982, mnps., archiwum Oddziału Budynków PKP w Zielonej Górze.
- B.Dembiński, Projekt techniczny - inwentaryzacja. Remont wieży wodnej na stacji Zielona Góra. Poznań 1982, mnps., w archiwum Oddziału Budynków PKP w Zielonej Górze.

22. Bibliografia

23. Źródła ikonograficzne i fotograficzne (rodzaj, miejsce przechowywania, sygnatury)

24. Uwagi różne

25. Opracował

dr Stanisław Januszewski 22.11.1990

tekst
imię, nazwisko, data, podpis

dr Stanisław Januszewski 22.11.1990

plany, rysunki
imię, nazwisko, data, podpis

dr Stanisław Januszewski 22.11.1990

zdjęcia fotogr.
imię, nazwisko, data, podpis

miejsce przechowywania negatywów

KARTA PO WYPEŁNIENIU PODLEGA OCHRONIE NA PODSTAWIE PRZEPISÓW PRAWA AUTORSKIEGO !

26. Adnotacje o inspekcjach, informacje o zmianach (daty, imiona i nazwiska wypełniających)

27. Załączniki

Nr 1 - dokumentacja fotograficzna
Nr 2 - dokumentacja rysunkowa

1. Miejscowość

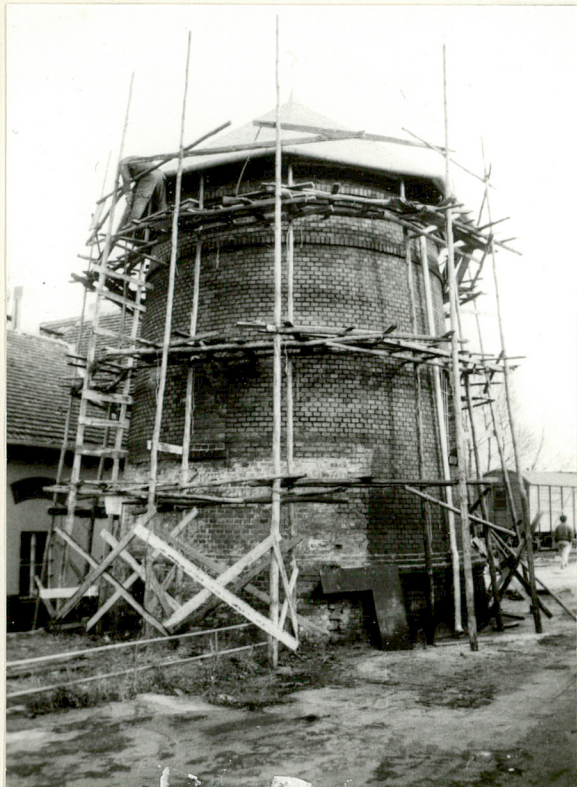
Z I E L O N A G Ó R A

2. Obiekt (nazwa jak w karcie)

Wodociągowa wieża ciśnień
Kolejowa

3. Zawartość wkładki (nazwa obiektu lub materiału uzupełniającego)

dokumentacja fotograficzna



1. Widok ogólny od wsch.



2. Trzon wieży



3. Wejście

Wkładkę założył:^J
dr Stanisław anuszewski 22.11.1990 r.
(imię, nazwisko, data)

Miejsce przechowywania negatywów:

Z-d Poligr. Jan Jasiński W-wa, ul. Wolna 13, tel. 12-43-83

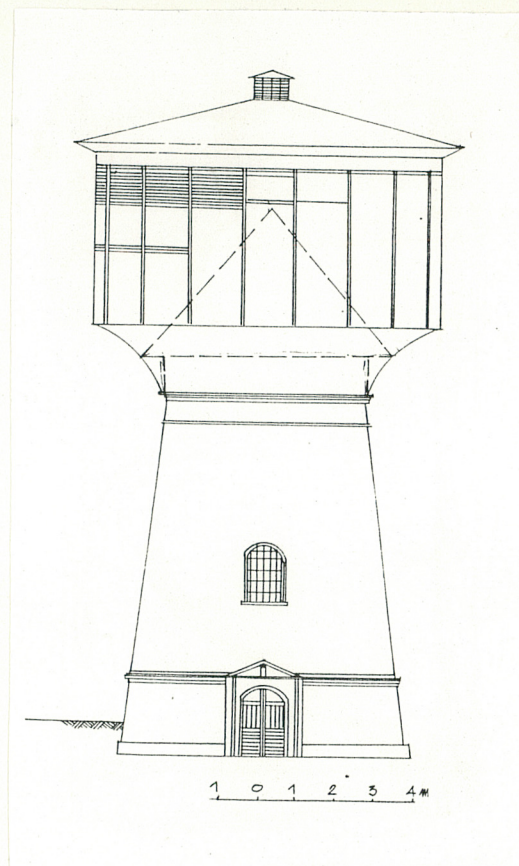
Wzór ODZ 1978 r.

2. Obiekt (nazwa jak w karcie)

Wodociągowa wieża ciśnień

3. Zawartość wkładki (nazwa obiektu lub materiału uzupełniającego)

dokumentacja rysunkowa - rzut i elewacja wsch./przed i po przebudowie/



Miejsce przechowywania negatywów:

Z-d Poligr. Jan Jasiński W-wa, ul. Wolna 13, tel. 12-43-83

Wzór ODZ 1978 r.