

LUBUSKIE

68/2

1. Obiekt

KAMIENICA

2. Czas powstania

1904 rok

3. Miejscowość ZIELONA GÓRA

nr hipoteczny

11. Zdjęcia, plan sytuacyjny, rzuty



4. Adres ul. Żeromskiego 19

/Niedertorstrasse 8 b/

nr hipoteczny

5. Przynależność administracyjna

województwo zielonogórskie

gmina Zielona Góra

pow. miński

6. Poprzednie nazwy miejscowości

GRUNBERG

7. Przynależność administracyjna przed 1.VI.1975

województwo zielonogórskie

powiat Zielona Góra

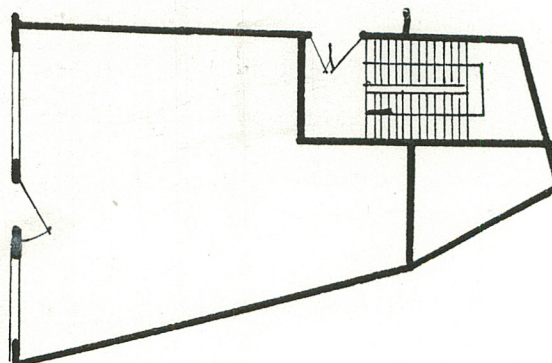
8. Właściciel i jego adres

Gmina Zielona Góra o statusie
miejskim9. Użytkownik i jego adres użytkowanie wieczy-
ste: p.M., K., A., M.Bogusławscy,
zam. ul.Węgierska 5/26 oraz p. M.,
K.,P.,K.Bogusławscy zam. ul.Chełmoń-
skiego 17 b w Zielonej Górze

10. Rejestr zabytków

Nr L-162/A
2496 data 21.11.1976autor zdjęć
data wykonania B.Bielinis-Kopeć
miejsce przechowywania negatywów 07.93
archiwum PSOZ

RZUT PRZYZIEMIA skala 1:250



12. Autorzy, historia obiektu, określenia stylu

W 1900 roku F.Rau, właściciel domu przy Niedertorstrasse 9 /ob.ul.Żeromskiego 21/, wystąpił do władz budowlanych o zezwolenie na realizację nowej kamienicy, która miała być wzniesiona w zabudowie zwartej pomiędzy jego domem a powstałą właśnie kamienicą R.Blasecka przy Niedertorstrasse 8 a /ob. ul.Żeromskiego 17/. Autorem projektu był O.Noack. W 1900 roku wydane zostało pozwolenie na budowę, jednakże jeszcze w 1901 roku budowa nie została ukończona. W latach 1901-1904 prace były wstrzymane i dopiero w 1904 roku uzyskano nowe pozwolenie na budowę. Jeszcze w tym samym roku otynkowano kamienię i dokonano odbioru. W stosunku do projektu z 1900 roku, który charakteryzował neogotycki detal architektoniczny, w zrealizowanej w 1904 roku budowli sięgnięto po elementy stylistyki secesyjnej. Zasadnicza forma kamienicy /wysokość, dach, ryzalit i szczyt na osi oraz rozplanowanie wnętrza/ pozostała bez zmian co nasuwa przypuszczenie, że zmian w projekcie dokonał ten sam autor O.Noack już w trakcie jego realizacji. Przypuszczenie to potwierdzają inne projekty o.Noacka utrzymane w nurcie secesji min. budynek przy ul.Kopernika 13. W 1924 roku kamienicę otynkowano i pomalowano. W 1927 roku na elewacji umieszczono szyld "Otto Rau Eisenkurtzwaren, Wergzeuge" oświetlony dwiema lampami. W 1939 roku na posesji postawiono blaszany garaż.

13. Opis (sytuacja, materiał i konstrukcja, rzut, bryła, elewacje, dach, wnętrze, wyposażenie, instalacje)

Kamienica zlokalizowana jest na działce geodezyjnej nr 321/2, usytuowana w zabudowie zwartej, w południowej pierzei ul.Żeromskiego. Budynek wzniesiony został z cegły na rzucie zbliżonym do trapezu. Jest on czterokondygnacyjny z poddaszem użytkowym, podpiwniczony, przekryty dachem dwuspadowym /o różnych połaciach i kątach nachylenia, z pokryciem dachówką karpiówką/, usytuowany kalenicowo w stosunku do ulicy. Stropy nad piwnicami są ceramiczne, na pozostałych kondygnacjach - drewniane. Układ wnętrza jest dwutraktowy, z sienią przejazdową umieszczoną w osi zewnętrznej po wschodniej stronie budynku oraz klatką schodową /drewniane schody dwuzabiegowe/ w osi traktu tylnego. Elewacja frontowa jest trójosiowa z wykuszem umieszczonym centralnie / na wysokości I i II piętra/ oraz szczytem o falistych formach, flankowanym dwiema wystawkami okiennymi w połaci dachowej, krytymi daszkami pulpitowymi. We wschodniej partii przyziemia znajduje się brama przejazdowa. Pozostałą część przyziemia przeprowadają duże witryny sklepowe zespolone z drzwiami /wykonane współcześnie/. Wejście główne do budynku prowadzi z bramy przejazdowej po jej zachodniej stronie. Część przyziemia elewacji frontowej od wyższych kondygnacji wydziela pas plastycznego fryzu roślinnego /stylizowana wić roślinna/. Trójboczny w rzucie wykusz przeprowadają otwory okienne. Okna frontowe są szersze, trójdzielne / okno na I piętrze wycięte jest prostokątnie zaś okno na wysokości II piętra posiada zaokrąglone narożniki/, w górnej części podzielone dodatkowo szczeblinami na 7 pól. W ściankach bocznych wykusz okna są jednodelne /prostokątne na I piętrze, półkoliście zamknięte na II piętrze/z podziałem części górnej szczeblinami na 2 pola. Otwory okienne wsparte zostały na profilowanych gzymsach podokien-

14. Kubatura	15. Powierzchnia użytkowa	16. Przeznaczenie pierwotne	17. Użytkowanie obecne
3.374 m ³	180 m ²	mieszkalno-handlowe	mieszkalno-handlowe
18. Prace budowlane i konserwatorskie, ich przebieg i dokumentacja <p>W 1966 roku przeprowadzono naprawę klatki schodowej /wymiana poręczy i policzek/. W 1967 roku przełożono pokrycie dachu. W 1976 roku przebudowano sklep w przyziemiu. W 1981 roku wymieniono blacharkę i rury spustowe, uzupełniono ubytki tynków i pomalowano klatkę schodową..W 1990 roku przełożono dach, wymieniono obróbki blacharskie, uzupełniono ubytki tynków, pomalowano klatkę schodową i naprawiono instalację elektryczną. W 1992 roku ponownie malowano klatkę schodową.</p>		19. Stan zachowania (fundamenty, ściany zewnętrzne, ściany wewnętrzne, sklepienia, stropy, konstrukcje dachowe, pokrycie dachu, wyposażenie i instalacje) <p>Elementy konstrukcyjne budynku tj. fundamenty, ściany, stropy i więźba dachowa - zachowane w dobrym stanie. Stan pokrycia dachu - dobry. Stwierdzono brak szyb w okienkach doświetlających poddasze, co powoduje powstanie zacieków na ścianach - klatka schodowa i mieszkania najwyższej kondygnacji.</p>	
20. Najpilniejsze postulaty konserwatorskie <p>Przeszklenie okienek doświetlających poddasze Opracowanie kolorystyki budynku i remont elewacji. Odtworzenie oryginalnych zamkniętych łukami witryn sklepowych. Remont klatki schodowej.</p>			

21. Akta archiwalne (rodzaj akt, numer i miejsce przechowywania)

W Archiwum Państwowym w Zielonej Górze przechowywane są
Akta Policji Budowlanej /Baupolizeiamt/ sygn. 1497

22. Bibliografia

1. B. Makowska, A. Biranowska-Kurtz, Zielona Góra, ul. Żerom-
skiego 19, /m-pis w archiwum PSOZ w Zielonej Górze/

23. Źródła ikonograficzne i fotografie (rodzaj, miejsce przechowywania, sygnatury)

W Archiwum Państwowym w Zielonej Górze w Aktach Policji
Budowlanej sygn. 1497 znajdują się:

- plan sytuacyjny posesji z 1900 roku,
- projekt kamienicy oprac. O. Noack z 1900 roku,

24. Uwagi różne

25. Wypełnił

mgr Barbara Bielinis-
Kopeć
VII 1993 rok

26. Sprawdził

1. Miejscowość	2. Obiekt (nazwa jak w karcie)	3. Zawartość wkładki (nazwa obiektu lub materiału uzupełniającego)
ZIELONA GÓRA	ul. Żeromskiego 19	c.d. p 13 , projekt budynku oprac. O.Noack 1900 rok , rzut pietra

c.d. p 13

nych poprowadzonych po lini wykusza. Narożniki okien I piętra /od wysokości ślemion/ zdobi dekoracja liściasta łącząca się górą z płycinami podokiennymi okien II piętra, wypełnionymi żłobkowaniem. Okna II piętra wsparte zostały na profilowanych podokiennikach. W osiach zewnętrznych elewacji ujmują je opaski /powyżej ślemion/ zdobione motywami żłobkowań oraz wstąg połączonych z dekoracją roślinną. Ponad oknami wykusza tej kondygnacji znajdują się kompozycje roślinne, podkreślające kształt otworów okiennych, sięgające do balkonu wieńczącego wykusz. Balustrada balkonu rozczłonkowana jest rytmicznie rozmieszczonymi niewielkimi niszami w formie fryzu, wyciętymi dołem półkoliście. Najwyższą kondygnację elewacji wydziela profilowany gzyms, przebiegający również po linii wykusza, który tworzy oparcie dla znajdujących się tu otworów okiennych. W każdej z osi występują po dwa okna /prostokątne po stronach zewnętrznych i wycięte półkołem w centrum/ ujęte wspólnym obramieniem. Obramienie okien środkowych przybiera formę miętko zakreślonego trójliścia, spiętego kluczem, z kompozycją kwiatową na osi. Obramienia okien zewnętrznych zamknięte są prostą linią z motywami stylizowanych uszaków, wypełnione dekoracją roślinną w układzie symetrycznym. Elewację kamienicy wieńczy szczyt usytuowany w lini wykusza. Posiada on formę półkolistą z dwusiodkowym zwieńczeniem zdobionym motywami roślinnymi. U nasady szczytu znajdują się liściaste elementy w formie stylizowanych akroterionów. W szczycie znajdują się dwa okna sprzężone, zamknięte ćwierćlukami i ujęte wspólnym obramieniem, które podkreślając formę szczytu tworzy dwa stylizowane uszaki, wypełnione motywem kwiatu skierowanego główką w dół. W budynku zachowała się oryginalna stolarka okienna z profilowanymi słupkami zdobionymi głowiczkami oraz profilowanymi ślemionami. We wnętrzu drewniana klatka schodowa, dwubiegowa /schody spocznikowe z drewnianą balustradą z toczonymi tralkami/. Zachowała się oryginalna stolarka drzwi głównych, dwuskrzydłowych, pierwotnie przeszklonych /obecnie obitych deskami/ z nadświetlem oraz drzwi wewnętrznych - dwuskrzydłowych, płycinowych. W przyziemiu posadzka ceramiczna, dwubarwna, układana w romby. Budynek zaopatrzony jest w instalację wodno-kanalizacyjną, elektryczną i gazową.

Wkładkę założył: B. Bielinis-Konec
(imię, nazwisko, data)

Miejsce przechowywania negatywów:

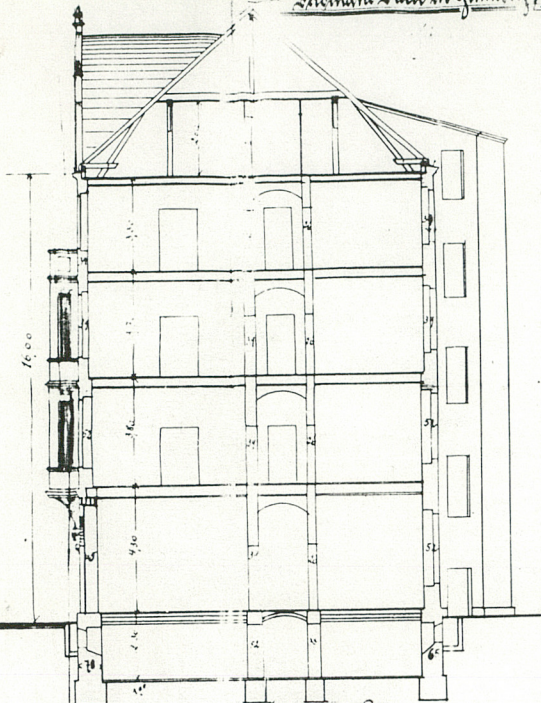
Zeichnung

zum Neubau eines Wohn- und Geschäftshauses auf dem Grundstück des Herrn Kaufmann

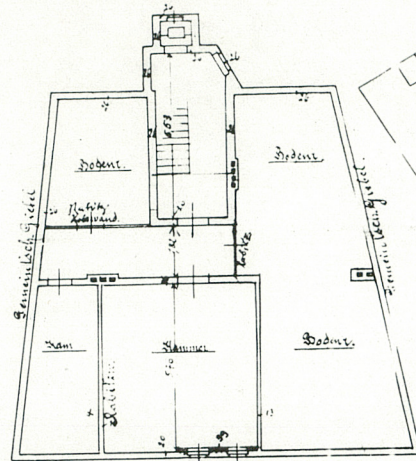
Ferdinand Rau in Gumburg, Niederböhme.

Gumburg, 15. Juni 1900
Hr. Rathhausrat

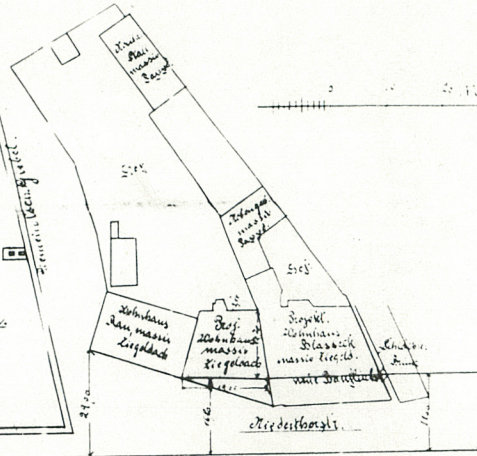
Offizin



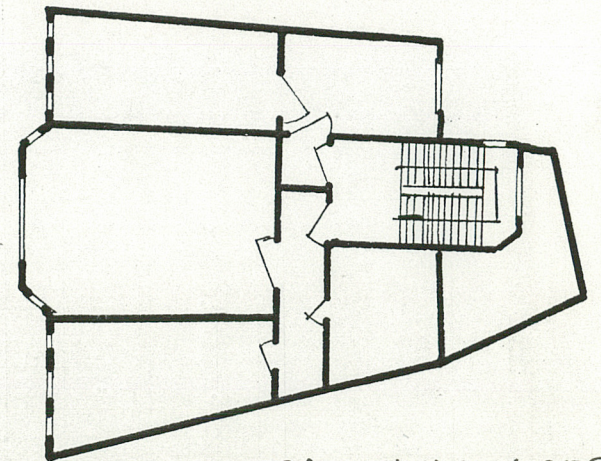
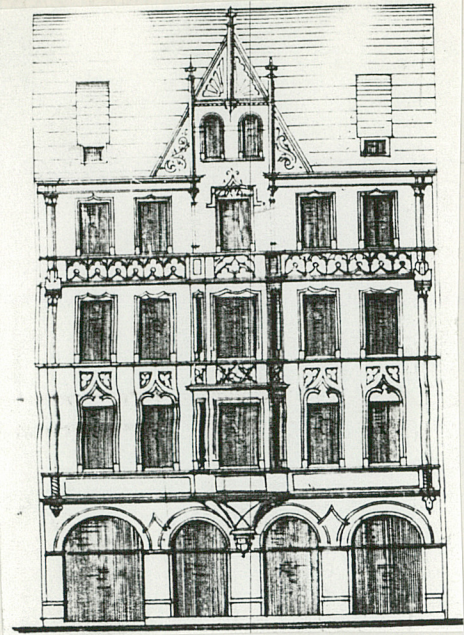
Schnitt A-B



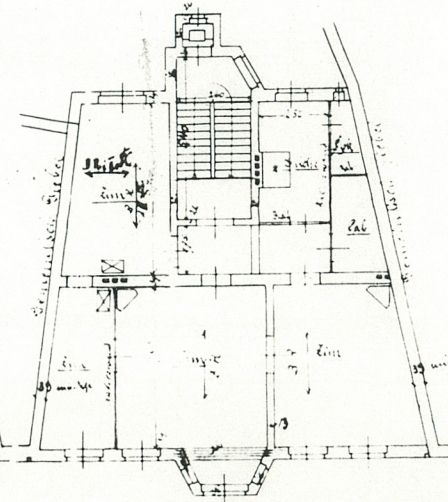
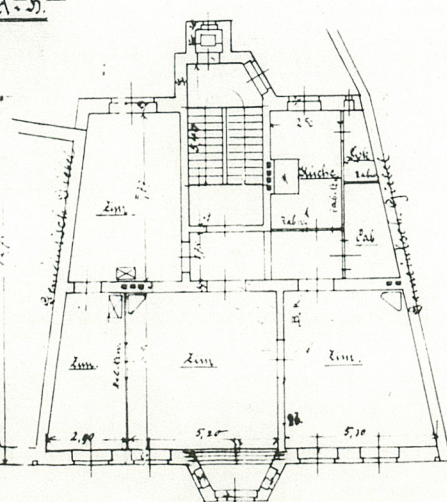
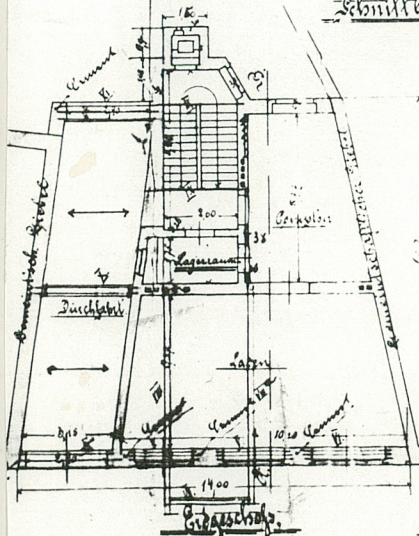
Dachstuhl



Situationsplan



R2UT PIETRA SKALA 1:250



Der Besitz

M 1:100

1. Stockwerk

2. u. 3. Stockwerk

Für die Ausführung
Hr. 1.2.200

1. Miejscowość

ZIELONA GÓRA

2. Obiekt (nazwa jak w karcie)

ul. Żeromskiego 19

3. Zawartość wkładki (nazwa obiektu lub materiału uzupełniającego)

zdjęcia



Wkładkę założył: B. Bielinis-Kopeć
(imię, nazwisko, data)

Miejsce przechowywania negatywów: archiwum PSOZ w Zielonej Górze

