

1. Obiekt

K A M I E N I C A

2. Czas powstania

1900 rok

3. Miejscowość

Z I E L O N A G Ó R A

nr hipoteczny

11. Zdjęcia, plan sytuacyjny, rzuty



4. Adres

ul. Żeromskiego 17

/Niedertorstrasse 8 A/

nr hipoteczny

5. Przynależność administracyjna

województwo zielonogórskie

gmina Zielona Góra

6. Poprzednie nazwy miejscowości

G R U N B E R G

7. Przynależność administracyjna przed 1.VI.1975

województwo zielonogórskie

powiat Zielona Góra

8. Właściciel i jego adres

Gmina Zielona Góra o statusie
miejskim

9. Użytkownik i jego adres użytkowanie wie-
czyste: G.Z.Radzińscy, D.M.Malinow-
scy, C.J.Miller

10. Rejestr zabytków

Nr 3333 data 16.04.1996

autor zdjęć B. Bielinis-Kopeć

data wykonania 05.93

miejsce przechowywania negatywów

archiwum PSOZ w Zielonej Górze

12. Autorzy, historia obiektu, określenia stylu

Kamienica przy ul. Żeromskiego 17 zaprojektowana została przez mistrza budowlanego O. Noacka w 1900 roku dla Roberta Blasecka. W maju tego roku wydane zostało pozwolenie na budowę i rozpoczęte zostały prace. Budynek usytuowany został po północnej stronie dawnych obwarowań miasta. Brak jest przekazów archiwalnych dotyczących wcześniejszej zabudowy tego terenu - prawdopodobnie jeszcze nie istniała. Kamienicę wzniesiono jako obiekt 4-kondygnacyjny przylegający do sąsiedniego budynku po stronie zachodniej, wysuniętego w stosunku do linii zabudowy. Po wschodniej stronie kamienicy zachowano nie zabudowaną działkę szerokości 8,45 m oddzieloną murkirm od strony ulicy / pomiędzy omawianą kamienicą a budynkiem nr 21 ob. galerią/. Na osi budynku wprowadzono bramę przejazdową a po jej obydwu stronach w przyziemiu wydzielono pomieszczenia sklepowe, na wyższych kondygnacjach znajdowały się mieszkania. Poddasze przeznaczono na cele gospodarcze oraz trzy niewielkie pomieszczenia mieszkalne. Z budynkiem frontowym łączyły się oficyny wzniesione wzdłuż północno-wschodniej granicy posesji. Mieściły one pralnię, stajnię i wędzarnię oraz magazyn siana. Podczas wznoszenia kamienicy kilkakrotnie wprowadzano niewielkie zmiany do projektu, które wynikały z potrzeb funkcjonalnych min.

13. Opis (sytuacja, materiał i konstrukcja, rzut, bryła, elewacje, dach, wnętrze, wyposażenie, instalacje)

Kamienica zlokalizowana jest na działce geodezyjnej nr 321/4, w północnej pierzei ul. Żeromskiego, w zabudowie zwartej. Wzniesiona została z cegły na rzucie nieregularnego czworoboku. Bryła budynku jest 4 kondygnacyjna z poddaszem użytkowym, kryta dachem dwuspadowym o różnych kątach nachylenia połaci /pokrycie dachu stanowi dachówka karpiówka/, usytuowanym kalenicowo w stosunku do ulicy. Obiekt jest podpiwniczony. Nad piwnicami występują stropy ceramiczne, nad parterem - drewniane zaś nad I piętrem - ceramiczne. Układ wnętrza jest 2,5 traktowy, z bramą przejazdową w osi przyziemia, obecnie przegrodzoną w połowie głębokości, zlokalizowanym tu pawilonem handlowym. Elewacja frontowa jest 7-osiowa z umieszczonym centralnie wykuszem ponad bramą przejazdową. Wysunięty wydatnie przed lico elewacji wykusz na wysokości I i II piętra, stanowi jednocześnie balkon dla mieszkania znajdującego się na III piętrze. W osi zewnętrznej, przy zachodnim narożniku elewacji - na wysokości I i II piętra wykonano loggie /obecnie przeszklone i zakratowane/. Brama przejazdowa zamknięta jest żukiem koszowym, w który wkomponowane zostało nadświetle z kratą o motywach geometryczno-roślinnych i ujęta jest w profilowaną opaskę. Po obu stronach bramy znajdują się dużych rozmiarów witryny sklepowe, przeprowadzające przyziemie / w jednej z nich zachowały się kanelurowane słupki na wysokich cokółkach /^{oraz wyższe kondygnacje}/. Przyziemie zdobią odcisnięte w tynku pasy o układzie horyzontalnym i ^{je} odcina je profilowany, gierzowany z gzymsem międzykondygnacyjny. Prostokątny w rzucie wykusz wsparty jest na konsolach o dekoracji geometryczno-roślinnej z motywem szyszki. Jego ściany na wysokości I i II piętra przeprute są z trzech stron otworami okiennymi - od frontu szerszymi. Okna wykusza ujęte są profilowanymi opaskami

14. Kubatura	15. Powierzchnia użytkowa	16. Przeznaczenie pierwotne	17. Użytkowanie obecne
5.625 m ³	383 m ²	mieszkalno-handlowe	mieszkalno-handlowe
18. Prace budowlane i konserwatorskie, ich przebieg i dokumentacja W 1966 roku przeprowadzono remont klatki schodowej. W 1981 roku przeprowadzono roboty dekarzkie, wymieniono blacharkę i rury spustowe. W 1976 roku przebudowano sklepy w przyziemiu. W 1993 roku nadbudowano oficynę. W 1985 roku - remont elewacji. W 1991 roku położono pokrycie dachu.		19. Stan zachowania (fundamenty, ściany zewnętrzne, ściany wewnętrzne, sklepienia, stropy, konstrukcje dachowe, pokrycie dachu, wyposażenie i instalacje) Stan zachowania elementów konstrukcyjnych budynku - dobry. Stwierdzono miejscowe ubytki tynków i złuszczenia farby oraz zawilgocenia ścian w przyziemiu.	
20. Najpilniejsze postulaty konserwatorskie Opracować projekt kolorystyki i przeprowadzić remont elewacji. Remontu wymaga również klatka schodowa.			

21. Akta archiwalne (rodzaj akt, numer i miejsce przechowywania)

W Archiwum Państwowym w Zielonej Górze przechowywane są Akta Policji Budowlanej /baupolizeiamt/ sygn. 1496.

22. Bibliografia

1. A.Biranowska-Kurtz, Zielona Góra ul.Żeromskiego 17, Szczecin 1989 /m-pis w archiwum PSOZ w Zielonej Górze/

23. Źródła ikonograficzne i fotografie (rodzaj, miejsce przechowywania, sygnatury)

W Archiwum Państwowym w Zielonej Górze w Aktach Policji Budowlanej sygn. 1496 znajdują się:

- projekt budynku oprac. O.Noack z 1900 roku
- projekt podłączenia budynku do kanału komunalnego /bez autora i daty/

W zbiorach prywatnych znajduje się zdjęcie ul.Żeromskiego z ok. 1900 roku z widocznym już nowowzniesionym budynkiem /reprodukowane w załączeniu/

24. Uwagi różne

25. Wypełnił

mgr Barbara Bielinis-

Kopeć
V 1993

26. Sprawdził

1. Miejscowość	2. Obiekt (nazwa jak w karcie)	3. Zawartość wkładki (nazwa obiektu lub materiału uzupełniającego)
ZIELONA GÓRA	ul. Żeromskiego 17	c.d. p 12, 13, rzut przyziemia i piętra

c.d. p 12

które wynikały z potrzeb funkcjonalnych min. zmniejszono ilość lukarn do dwóch oraz wprowadzono faliste formy w szczycie. Prace ukończono jeszcze w 1900 roku nadając kamienicy neogotycki wystrój elewacji. W tym samym roku podłączono budynek do kanalizacji. Już w 1901 roku zaistniała konieczność odwodnienia piwnic i nowowzniesioną kamienicę podłączono do kanału odprowadzającego ścieki do instalacji komunalnej. W 1921 roku wykonano sądowy opis nieruchomości należącej wówczas do wdowy Heleny Blascek a w 1933 roku sporządzono wykaz pomieszczeń handlowych o pow. 58,4 m². W 1939 roku usunięto drzewka i darń rosnące na dachu kamienicy.

c.d. p 13

sza ujęte są profilowanymi opaskami, przechodzącymi górą w dwudzielne łuki kotarowe /okno frontowe na II piętrze zamknięte jest trójdzielnym łukiem kotarowym/. Pod oknami występują dekoracyjne pływiny ze stylizowanymi maswerkami z motywami rybich pęcherzy i dekoracji geometryczno-roślinnej. Na ścianie frontowej wykusza, ponad bramą przejazdową, w płycinę podokienną wkomponowana jest data "1900". Wykusz wieńczy balustrada balkonu rozczłonkowana pilastrami, które flankują pływiny ze stylizowaną dekoracją roślinną, formowaną w wieńce. Okna I piętra wsparte są na gzymsie-podokienniku, pod którym znajduje się pas fryzu arkadkowego, wypełnionego ornamentem palmetowym. Okna ujmują profilowane opaski przechodzące górą w ośli grzbiet. Otwór loggi, znajdującej się w zewnętrznej osi, wycięty jest łukiem odcinkowym. W bardziej dekoracyjny sposób opracowane zostały obramienia okien II piętra. Ujęte one zostały profilowanymi opaskami, które górą przechodzą w formę trójdzielnego łuku kotarowego. Wsparte zostały one na profilowanych podokiennikach, pod którymi znajdują się dwie ozdobne ślimacznice spięte na osi palmetką. Wycięty łukiem koszowym otwór loggi w tej kondygnacji posiada profilowane obramienie o formie analogicznej do okien. Znajdująca się w jego osi płycina posiada dekorację identyczną do występującej w płycinach podokiennych w wykuszu /na II piętrze/. Otwory okienne, flankujące bezpośrednio wykusz na wysokości II piętra, ujęte zostały dodatkowo półkolumnami wspartymi na kwiatowych konsolach i zwieńczonymi roślinnymi głowicami. Oparto na nich łuk trójlistny spięty kluczem. Na osi podłącza umieszczono palmetkę. Obramienia omawianych okien, ujęte w rodzaj ramy, łączą się z gzymsem podokiennym okien wyższej kondygnacji. W osiach zewnętrznych / po 2 z każdej strony/, pomiędzy oknami II i

Wkładkę założył: B. Bielinis-Kopeć

(imię, nazwisko, data)

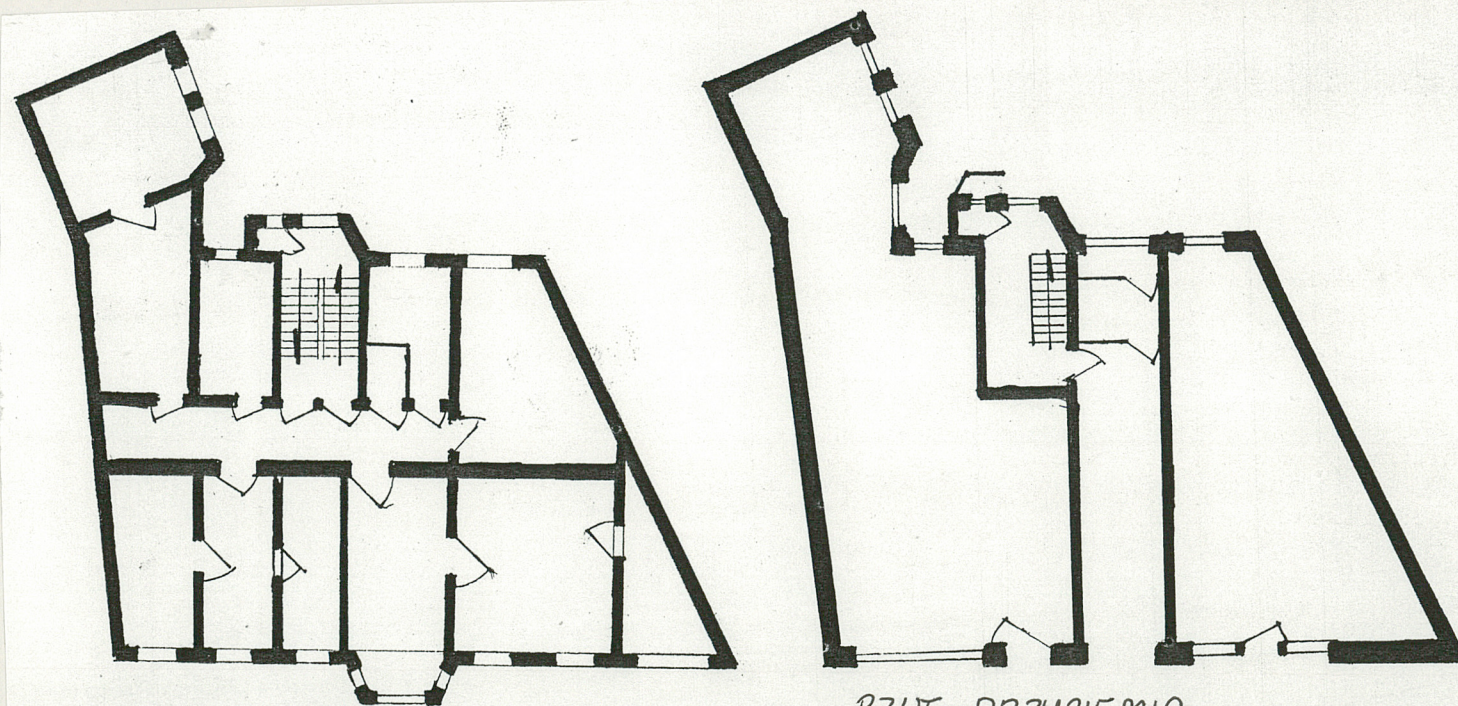
- verte -

Miejsce przechowywania negatywów:

III piętra występuje pas szerokiego gzymsu maswerkowego, rozdzielonego co dwa pola pilastrami. Profilowany pas górowanego gzymsu ponad fryzem stanowi podokiennik dla okien III piętra. Okna najwyższej kondygnacji opracowano w nieco odmienny sposób. Są one wycięte odcinkowo, ujęte profilowanymi opaskami uszakowymi, spiętymi kluczami. Okno w osi ryzalitu jest szersze, na jego nadprożu wsparte są dwie półkolumnienki, które rozczłonkują płytką wnękę, spiętą trzema trójlistnymi łukami. W osi loggi na wysokości III piętra wprowadzono dwa wąskie okienka, ujęte identycznymi obramieniami jak okna tej kondygnacji. Elewację wieńczy usytuowany centralnie dekoracyjny szczyt o falistych formach. Jest on dwukondygnacyjny, przepruty dwoma sprzężonymi oknami zamkniętymi półkoliście i ujętymi profilowaną opaską, zataczającą kształt trójliścia, z dekoracją roślinną w podłuczu. Na wyższej kondygnacji szczytu znajduje się w osi okienko zamknięte półkoliście. Eliptyczne zwieńczenie szczytu podzielono na dwa wypełnione dekoracją roślinną pola. Dekoracja roślinna występuje również w skrajnych partiach szczytu. Całości dopełniają pinakle. Szczyt flankowany jest przez dwie wystawki okienne umieszczone w połaci dachu, przekryte daszkami siodłowymi z naczółkami i sterczynami. Znajdują się w nich po dwa okienka sprzężone, zamknięte półkoliście, ujęte profilowanymi opaskami.

W budynku zachowała się oryginalna stolarka okienna o profilowanych ślemionach i rzeźbionych słupkach.

Budynek zaopatrzony jest w instalację elektryczną, gazową, wodno-kanalizacyjną i c.o.



RZUT PIĘTRA

RZUT PRZYZIEMIA

1. Miejscowość

2. Obiekt (nazwa jak w karcie)

3. Zawartość wkładki (nazwa obiektu lub materiału uzupełniającego)

ZIELONA GÓRA

ul. Żeromskiego 17

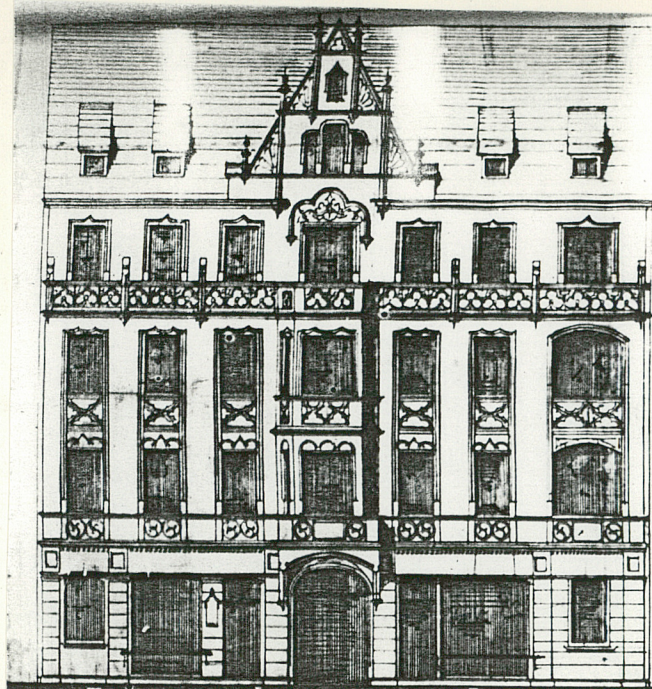
zdjęcia, projekt budynku oprac. O.Noack z 1900 roku



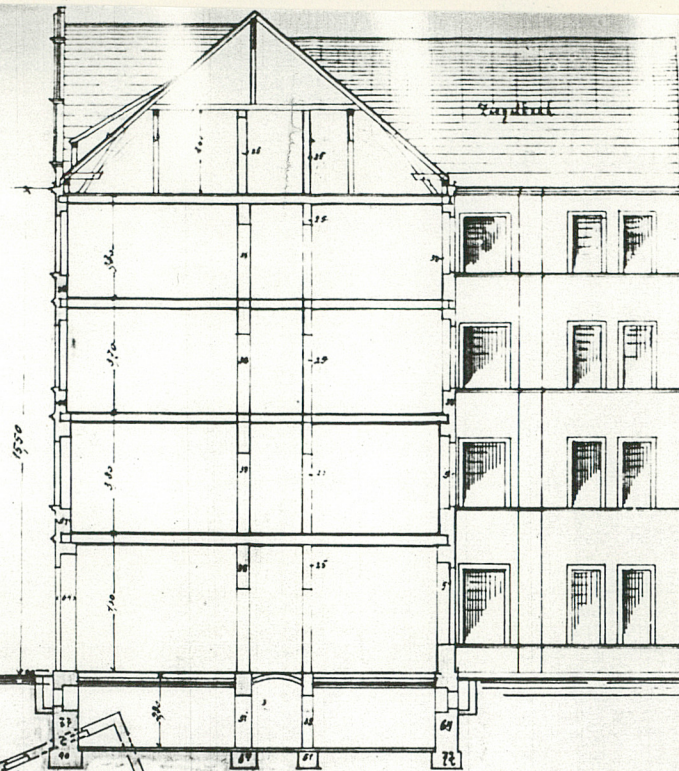
Wkładkę założył: B.Bielinis-Kopeć

(imię, nazwisko, data)

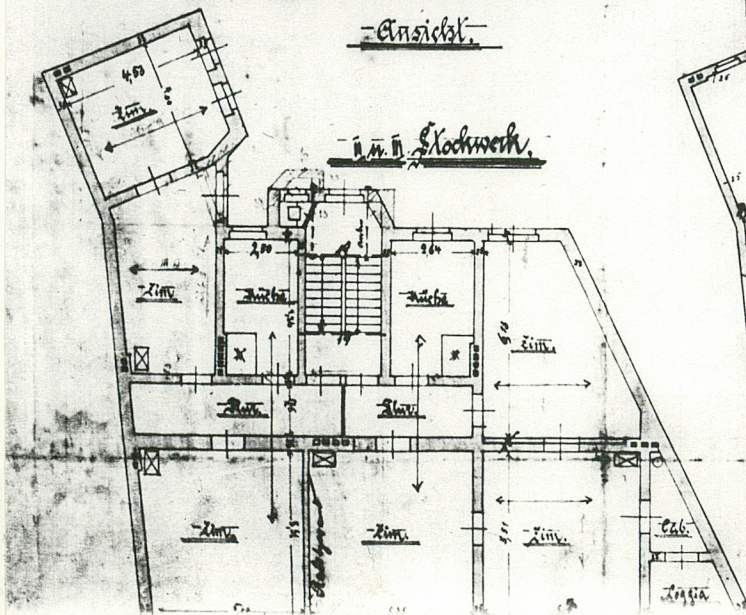
Miejsce przechowywania negatywów: archiwum PSOZ w Zielonej Górze



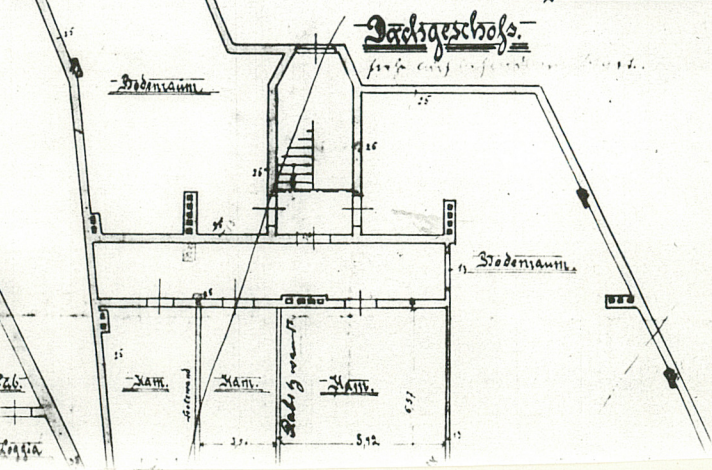
-Ansicht-



Schnitt A-B.



im II. Stockwerk.



Dachgeschoss.

1. Miejscowość

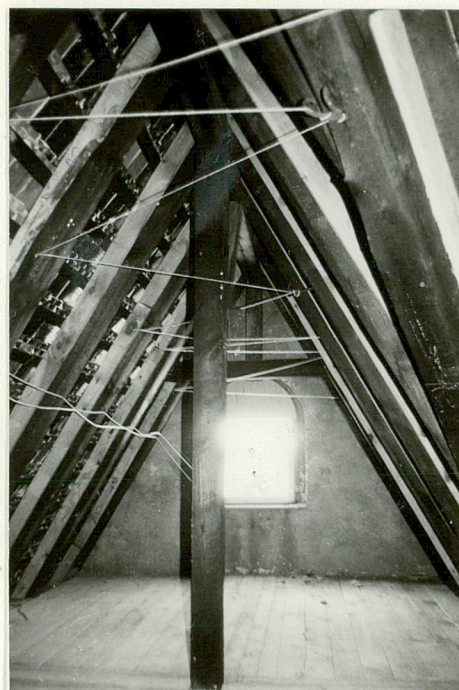
2. Obiekt (nazwa jak w karcie)

3. Zawartość wkładki (nazwa obiektu lub materiału uzupełniającego)

ZIELONA GÓRA

ul. Żeromskiego 17

zdjęcia



Wkładkę założył: B. Bielinis-Kopeć

(imię, nazwisko, data)

Miejsce przechowywania negatywów: archiwum PSOZ w Zielonej Górze

