

1. Obiekt

DOM MIESZKALNY

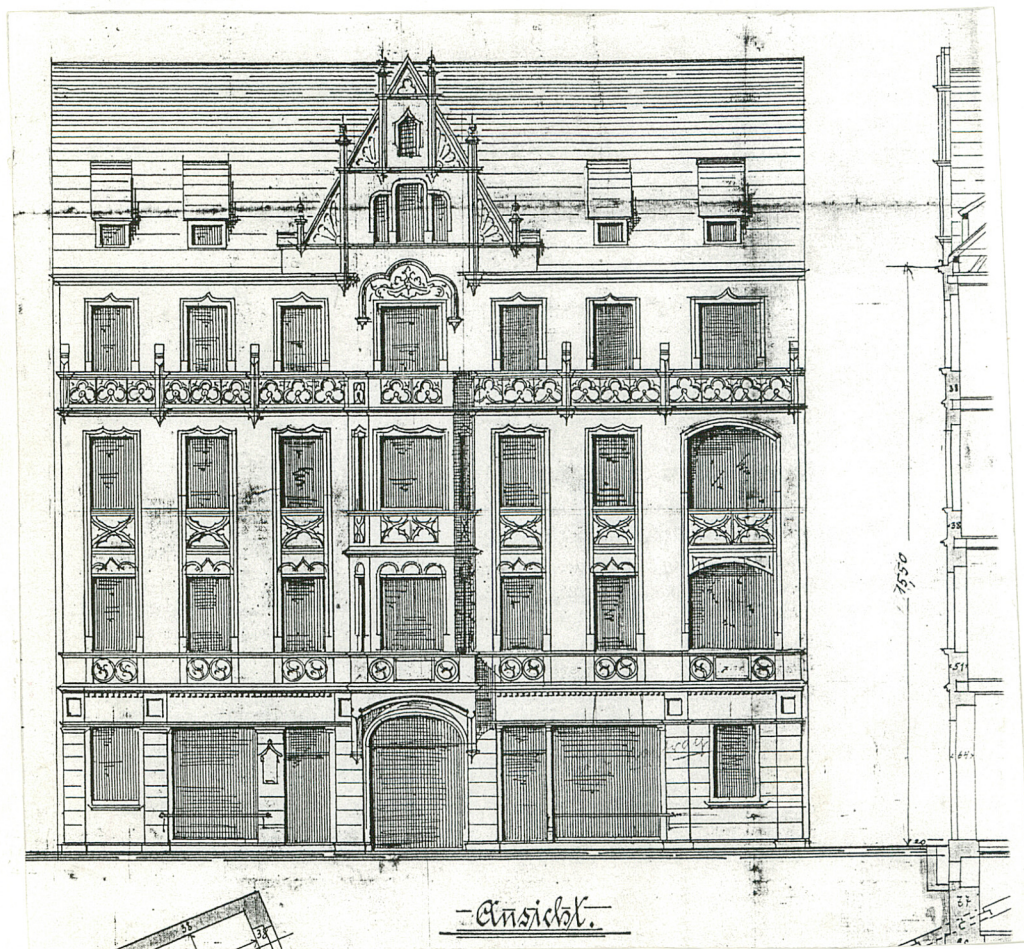
2. Czas powstania

1900 r.

3. Miejscowość

ZIELONA GÓRA

11. Zdjęcia, rzut, przekrój, sytuacja, orientacja



4. Adres

ul. Żeromskiego 17

nr hipoteczny

5. Przynależność administracyjna

województwo zielonogórskie

pow. miejski
gmina miejska Zielona Góra

6. Poprzednie nazwy miejscowości

"Grünberg"

7. Przynależność administracyjna
1 VI 1975

województwo zielonogórskie

powiat Zielona Góra

8. Właściciel i jego adres

Gmina miejska Zielona Góra

9. Użytkownik i jego adres

ABM nr 3, pl. Matejki 4
lokatorzy mieszkań
najemcy sklepów: S. Domagała
M. Promińska

10. Rejestr zabytków:

L-1761A

Nr 3333

data 16.04.96

12. Autorzy, historia obiektu, określenie stylu

Powstała w XIII wieku Zielona Góra, posiadała obwarowania, w linii których znajdowały się dwie bramy, umożliwiające przełot przez zamknięty ośrodek tranzytowej drogi z Głogowa do Krosna. Brama zwana Dolną kłamała wschodni odcinek murów miejskich w linii obecnej ulicy Żeromskiego, na wprost kamienicy nr 15. Już zapewne w średniowieczu zabudowa miejska wyszła poza linię obwarowań, tworząc przedmieścia: Górne /ul. Sobieskiego/ i Dolne /ul. Żeromskiego/. Najstarszy przekaz ikonograficzny, odnoszący się do przedmieścia Dolnego pochodzi z początku XVIII wieku. Jest to rycina przedstawiająca panoramę Zielonej Góry od strony północno-wschodniej. Widać na niej bramę Dolną w jej późnogotyckiej postaci, a obok bramy po zewnętrznej linii murów zabudowę przy obecnych ulicach Żeromskiego i Kupieckiej. W miejscu położenia interesującej nas kamienicy bądź opodal tego miejsca stały dwa okazałe domy dwupiętrowe. W nowszych czasach musiały one ulec zniszczeniu /może w czasie pożaru w 1735 lub 1793r./, bo późniejsze przekazy prezentują obiekty znacznie skromniejsze. Na planie Zielonej Góry z 1784 roku widoczne są resztki bramy Dolnej, fosę oraz nieliczne budynki przy dzisiejszej ulicy Żeromskiego. Pośrednie przekazy zdają się wskazywać, że posesje nr 17 i 19 przez długi czas pozostawały niezabudowane.

c.d.zał.nr 1

13. Opis (sytuacja, materiał i konstrukcja, rzut, bryła, elewacje, wnętrze, wyposażenie, instalacje)

Dom położony przy ulicy Żeromskiego, na odcinku między ulicami Mickiewicza i Kupiecką, stoi w zabudowie zwartej, flankowany kamienicami nr 15 i 19. Posesja o nieregularnym kształcie wydłużona jest silnie w głąb i zawiera odbudowane z trzech stron podwórze. Dom zbudowany z cegły na zaprawie wapienno-piaskowej. Tynki na elewacjach i na ścianach wewnętrznych wapienno-piaskowe, gładkie. Wystrój sztukatorski gipsowy. Sklepienia piwnic i pomieszczeń gospodarczych w oficynie odcinkowe, ceglane, wsparte na stalowych teownikach, tynkowane. W pomieszczeniach naziemnych wszystkie pomieszczenia nakryte drewnianymi stropami na belkach z trzcinową podsufitką. Więźba dachowa drewniana, płatwiowo-kleszczowa ze stolcami, płatwią kalenicową i mieczami, w oficynie krokwiowo-stolcowa z mieczami. Dach kryty dachówką karpiówką kładzioną podwójnie w koronkę nad oficyną pokrycie papowe. W sklepie płytki plastikowe, w pomieszczeniach sanitarnych, gospodarczych i w sieniach ceramiczne, w piwnicach ceglane, w lokalach mieszkalnych drewniane podłogi. Schody z parteru na wyższe kondygnacje drewniane, dwubiegowe, do piwnicy jednobiegowe ceglane. Drzwi zewnętrzne od frontu nowe metalowe, od zaplecza drewniane, proste, płycinowe na zawiasach czopowych oraz spągowe na zawiasach pasowych. We wnętrzach drzwi płycinowe na zawiasach czopowych. Okna drewniane, skrzynkowe, krzyżowe, w części także trzykwaterowe i sześciokwadratowe. Okna wystawowe metalowe, wielkokaflowe. Dom zbudowany na planie nieregularnego czworoboku z dwoma wielobocznymi ryzalitami od podwórza. Do ryzalitu znajdującego się na północnym obrzeżu budynku przylega od wschodu oficyna na rzucie litery L. Zamyka ona od północy i wschodu nieregularnego kształtu podwórze, od południa odgródzone murem. Dwu i półtraktowy układ wewnątrz zachowany. Pomieszczenia parterowe kamienicy w całości przeznaczone są na sklepy z zapleczami magazynowo-biuroowymi. Boczne ściany frontowego traktu zostały wyburzone, a powstałe na dźwigarach prostokątne arkady dały połączenie z wnętrzami sąsiednich domów /nr 15 i 17/. Bryła budynku złożona, od frontu zblokowana z kamienicami sąsiednimi o podobnym gabarycie. Podpiwniczony, czterokondygnacyjny z wysokim szczytem facjaty, wieńczącym partię środkową. Ta część posiada dach dwuspadowy z kalenicą ustawioną prostopadle do fasady. Dwuspadowe dachy nad partiami bocznymi mają kalenice równoległe do ulicy. Trzykondygnacyjną, podpiwniczoną oficynę nakrywa dach pulpitowy ze spadkiem w stronę podwórza. Elewacja frontowa posiada urozmaicony wystrój architektoniczny i sztukatorski. Siedmioosiowa płaszczyzna fasady rozczłonkowana jest na segmenty w poziomie i w pionie. Wyraźniej zaakcentowany został podział poziomy na cztery strefy, rozdzielone zespólnymi gzymsami i fryzami. Strefę parteru wydziela wąski, profilowany gzyms wsparty arkadowym fryzem ze sztukatorskimi rozetkami w polach. Dwie następne kondygnacje zamyka zdwojony gzyms ze sztukatorskim fryzem złożonym z prostokątnych pól wypełnionych motywem stylizowanej lilii. Czwartą kondygnację wieńczy kostkowy gzyms podokapowy, przerywany w partii środkowej wychodzącym z lica fasady szczytem okazałej facjaty.

c.d.zał.nr 2

<p>14. Kubatura</p> <p>9.640 m³</p>	<p>15. Powierzchnia użytkowa</p> <p>2.090 m²</p>	<p>16. Przeznaczenie pierwotne</p> <p>mieszkalno-handlowo-gospodarcze</p>	<p>17. Użytkowanie obecne</p> <p>mieszkalno-handlowe</p>
<p>18. Prace budowlane i konserwatorskie, ich przebieg i dokumentacja</p> <p>Po 1945 roku prowadzone były przy obiekcie różnego rodzaju remonty bieżące, związane z naprawą pokrycia dachowego, wymiany rynien i rur spustowych, reperacji pieców itp. W dawnych pomieszczeniach gospodarczych założone zostały nowe instalacje elektryczne. W tychże pomieszczeniach przekształcony został układ na parterze /usunięcie schodów/, przebiecie nowych połączeń /drzwi/; zmieniono także wygląd elewacji podwórzowych oficyny przez likwidację schodów zewnętrznych i zmianę funkcji niektórych otworów /drzwi, okna/ w części parterowej. Zmieniono wyposażenie i wystrój pomieszczeń sanitarnych w mieszkaniach. W nowszych czasach bramę przejazdową adaptowano na potrzeby handlu, w związku z czym jej wnętrze podzielone zostało ścianką, drzwi od strony podwórza zamurowane, a od frontu wstawione drzwi plastikowe. Lokale handlowe w parterze uzyskały dodatkowe powierzchnie przez ich przedłużenie do sąsiednich kamienic. Dla osiągnięcia tego przebite zostały w obu zewnętrznych ścianach duże arkadowe przejścia zamknięte górami stalowymi dźwigarami. Zlikwidowano obrzeżne okna w części parterowej fasady, powiększając okna wystawowe. W kilku oknach wymieniono stolarkę, odtwarzając pierwotny wzór.</p>		<p>19. Stan zachowania (fundamenty, ściany zewnętrzne, ściany wewnętrzne, sklepienie, stropy konstrukcje dachowe, pokrycie dachu, wyposażenie i instalacje)</p> <p>Stan techniczny budynku jest względnie dobry. Więźba dachowa uszkodzona w niektórych partiach /końcówki krokwi/przez drewnojady. Miejscami widoczna obecność kołatka. Blacharka zużyta w 30-40%. Naprawy wymagają niektóre drzwi zewnętrzne i okna od strony podwórza.</p> <p>20. Najpilniejsze postulaty konserwatorskie</p> <p>Więźbę dachową zabezpieczyć przed kołatką przez nasycenie środkami owadobójczymi. W przyszłości gdy restaurowana będzie fasada kamienicy należy pamiętać aby stosować kolorystykę jasną w dwu tonacjach : ciemniejszą dla płaszczyzn ściany, jaśniejszą dla wystroju architektonicznego i dekoracji sztukatorskiej.</p>	

21. Akta archiwalne (rodzaj akt, numer i miejsce przechowywania)

Archiwum Państwowe w Starym Kisielinie - akta
Baupolizeiamt sygn.4307

22. Bibliografia

23. Źródła ikonograficzne i fotografia (rodzaj, miejsce przechowywania, sygnatury)

Plan Zielonej Góry z 1784 r., Muzeum Ziemi
Lubuskiej, nr inw. MZG-H-I-490

24. Uwagi różne

25. Opracował

tekst ST. Kowalski, grudzień 1995
imię, nazwisko, data, podpis

plany, rysunki T. Kowalski, grudzień 1995
imię, nazwisko, data, podpis

zdjęcia fotogr. T. Kowalski, grudzień 1995
imię, nazwisko, data, podpis

miejsce przechowywania negatywów

Karta po wypełnieniu podlega ochronie na podstawie przepisów prawa autorskiego

26. Adnotacje o inspekcjach, informacje o zmianach (daty, imiona i nazwiska wypełniających)

27. Załączniki

1. Miejscowość ZIELONA GÓRA	2. Obiekt (nazwa jak w karcie) DOM MIESZKALNY Żeromskiego 17	3. Zawartość wkładki (nazwa obiektu lub materiału uzupełniającego) Fotografie, plany, mat. archiwalne
--------------------------------	--	--

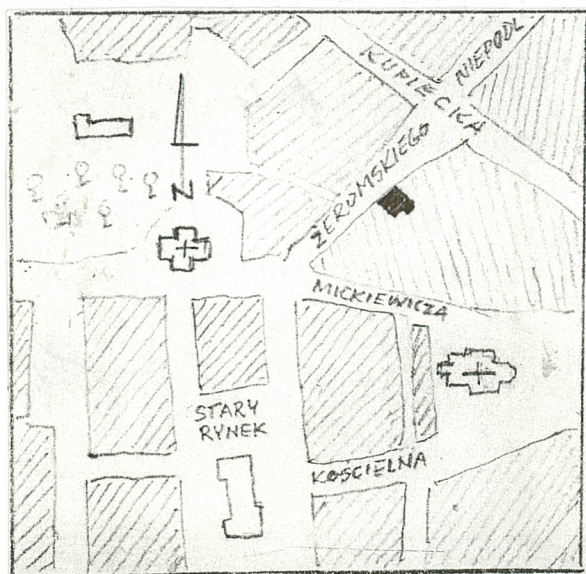
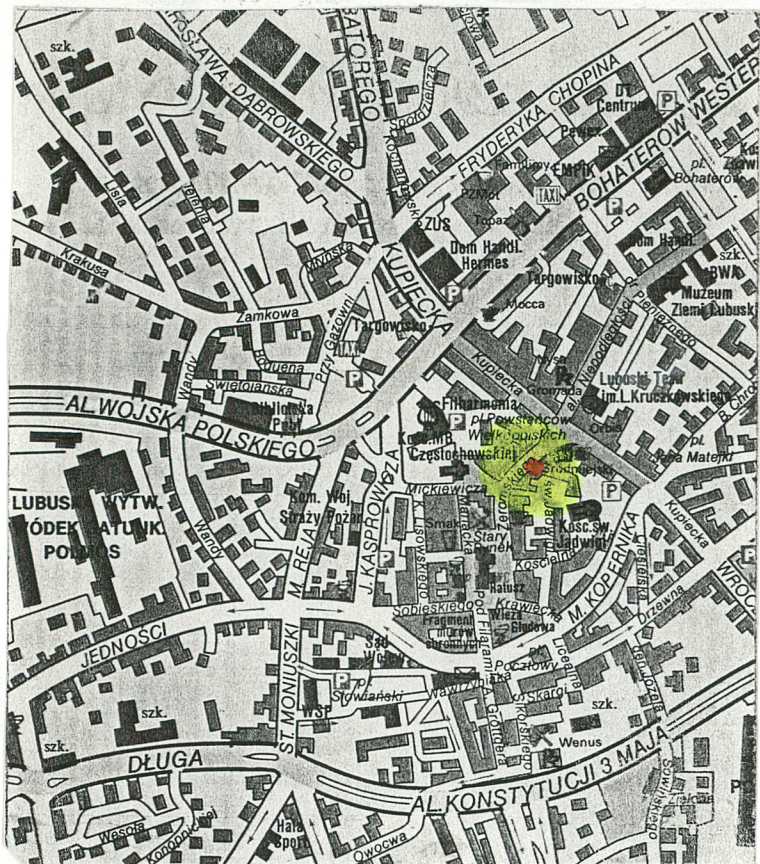
c.d.rubr.nr 12

Tak wnioskować można na podstawie planu miasta z 1925r., na którym domy przy Niedertorstrasse /Żeromskiego 15 i 21/ oznaczone są numerami 8 i 9, zaś domy noszące dziś numery 17 i 19 figurują jako 8a i 8b. Między kamienicami 8 /15/ a 8a /17/ występuje miedzuch, będący śladem zewnętrznej uliczki przymuranej. Wcześniejszy projekt skanalizowania ulicy Żeromskiego /z 1901r./, zachowany w Archiwum Państwowym w Starym Kisielinie, ujawnia nazwiska właścicieli interesującej nas działki nr 17 /Robert Blaseck/ oraz sąsiednich : 15 /Paul Brunzel/ i 19 /kupiec Rau/. Wspomniane sąsiednie parcele /nr 19 nie zabudowane/ miały inne niż dziś granice - wysunięte były w obręb ulicy. Pochodząca z 1904 roku fotografia ulicy Żeromskiego /autor Severin/ informuje, że posesja nr 19 pozostawała nadal nie zabudowana, zaś pod numerem 15 stał usytuowany szczytowo, wysunięty w ulicę piętrowy dom o dachu naczółkowym. Istniała także już nasza kamienica nr 17. O historii jej budowy dowiadujemy się z akt przechowywanych we wspomnianym archiwum w Starym Kisielinie. Najstarszym dokumentem jest podanie Roberta Blasecka z 3 kwietnia 1900r. do miejskiego urzędu budowlanego /Baupolizeiamt/ o pozwolenie na budowę domu. Do podania dołączony został projekt budynku opracowany przez architekta i budowniczego Otto Noacka, zawierający opis konstrukcyjny oraz następujące rysunki : plan sytuacyjny, widok fasady, przekrój podłużny oraz rzuty piwnic i wszystkich kondygnacji naziemnych. Projekt wzbudził zastrzeżenia urzędu budowlanego, o czym świadczy dalsza korenspondencja urzędowa Blasecka z października i listopada, z załączonymi projektami, uzupełnionymi przez Otto Noacka. Poprawki wnoszone były w trakcie budowy kamienicy, która oddana została do użytku jeszcze w 1900 roku. Budowę prowadził Otto Noack. Projektant i zarazem przedsiębiorca budowlany wznosił fasadę domu z wystrojem architektonicznym znacznie odbiegającym od zaprojektowanego. Zaprojektowany w całości neogotycki detal sztuftarski w realizacji uzyskał niektóre elementy o formach nawiązujących do renesansu. Tak uformowany został szczyt okazałej wystawki akcentującej oś kamienicy. Skromne w projekcie lukarny uzyskały inny kształt zadaszenia i bogatą oprawę. Wzbogacona została również architektoniczna oprawa niektórych okien fasady. Parter domu przedzielała pośrodku brama przejazdowa na podwórze. Po prawej stronie znajdował się sklep zajmujący dwa trakty. Po lewej w pierwszym trakcie znajdował się sklep z przylegającym pokojem mieszkalnym. Za nimi znajdował się półtraktowy korytarz, a w tylnym trakcie pokój z kuchnią i klatka schodowa na wyższe kondygnacje. Północno-wschodnią część podwórza zajmowała oficyna w kształcie litery L. Mieściły się w niej : drugi pokój wspomnianego mieszkania, łazienka, klatka schodowa, stajnia, kotłownia i warsztat. Na południowym skraju podwórza znajdowała się klatka schodowa, prowadząca do pomieszczenia nad warsztatem, gdzie była suszarnia. Pomieszczenia wyższych kondygnacji przeznaczone były na mieszkania. Styl budynku - neogotycki z elementami neorenesansowymi.

Wkładkę założył: ST. Kowalski, grudzień 1995
(imię, nazwisko, data)

Miejsce przechowywania negatywów:

Wzór ODZ 1978 r.



1. Miejscowość	2. Obiekt (nazwa jak w karcie)	3. Zawartość wkładki (nazwa obiektu lub materiału uzupełniającego)
ZIELONA GÓRA	DOM MIESZKALNY Żeromskiego 17	Fotografie współcz. i archiwalne, stare plany

c.d.rubr. nr 13

Oś kamienicy, przesunięta nieco w lewo, wyartykułowana została arkadą bramy przejazdowej, dwukondygnacyjnym wykuszem, szerokim oknem w dekoracyjnej oprawie /4 kondygnacja/ oraz ozdobnym szczytem facjaty. Bramę przejazdową o arkadzie wykrojonej koszowo zdobi w górnej partii kuta krata podzielona łukowatymi pasmami na pola wypełnione motywem półwolut i stylizowanej lilii. Prostokątna w przekroju podstawa wykusza, od spodu wklęsła odpowiednio do łuku arkady przejazdowej, ma kształt balkonu. Wsparta jest na stożkowych konsolach zdobionych dekoracją roślinną. Parapet od czoła umieszczony w prostokątnej płycinie owalny kartusz z datą 1900, flankowany dekoracją w postaci trzech spiral, tworzących rodzaj rybich pęcherzy w otoku. Identyczna dekoracja bez kartusza zdobi boki parapetu. Powyżej podstawy wykusz jest trójboczny z oknami we wszystkich bokach, zwieńczony balkonem z balustradą ujętą profilowanymi gzymsami, zdobioną od czoła i z boków płaskorzeźbioną dekoracją wieńcowo-akantową. Międzykondygnacyjna strefa wykusza ukształtowana jest podobnie jak balkon, posiada jednak odmienną dekorację na parapecie: stylizowane lilie w polach utworzonych ramami w postaci przenikających się ostrołuków. Szczyt, tworzący architektoniczną całość z środkową /trzyosiową/ partią czwartej kondygnacji, podzielony jest trzema delikatnymi gzymsami /środkowy przerwany/, uformowany linią wklęsło-wypukłą, zwieńczony półkolistym tympanonem. W linii gzymsów i w zwieńczeniu szczyt wzbogacają niewielkie sterczyny. Tympanon i wydzielone obrzeża szczytu zdobi sztukatorska dekoracja roślinna. Środek pola wypełniają bliźniacze okna w trójlistnie uformowanej płycinie. Górną płaszczyznę płyciny zdobi sztukatorska dekoracja roślinna. ~~Instalacje: elektryczna, wodno-kanalizacyjna, gazowa.~~ W fasadzie występuje duża różnorodność okien. W parterze są to nowe wielkie okna wystawowe. Obramienia prostokątnych okien drugiej kondygnacji zwieńczone są płyciną obramioną w kształt oślego grzbietu, z żabkami w polu. Okna trzeciej kondygnacji w obramieniu łaskowym, zamkniętym trzema przecinającymi się wklęsłymi, u dołu zdobią esownicowo uformowane fartuszki. W czwartej kondygnacji zamknięte odcinkowo okna posiadają proste obramienia z kluczem. Nad sześciodzielnym oknem balkonowym architektoniczna dekoracja w postaci trzech trójlistnych arkad, ujętych półkolumnami o kompozytowych głowicach. Elewacja tylna kamienicy i elewacje oficyny gładkie, bez żadnych podziałów, o płaszczyznach urozmaiconych jedynie prostokątnymi otworami okien i drzwi. Okna parteru zabezpieczone prostymi kratami, założonymi po 1945r. Instalacje: elektryczna, wodno-kanalizacyjna, gazowa.

Wkładkę założył: ST. Kowalski, grudzień, 1995
(imię, nazwisko, data)

Miejsce przechowywania negatywów:

Wzór ODZ 1978 r.



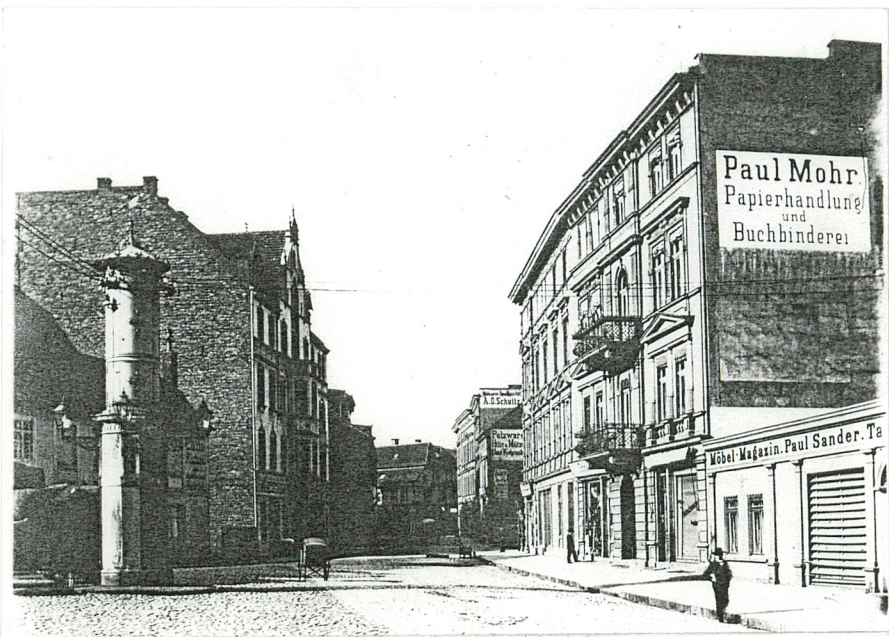
8



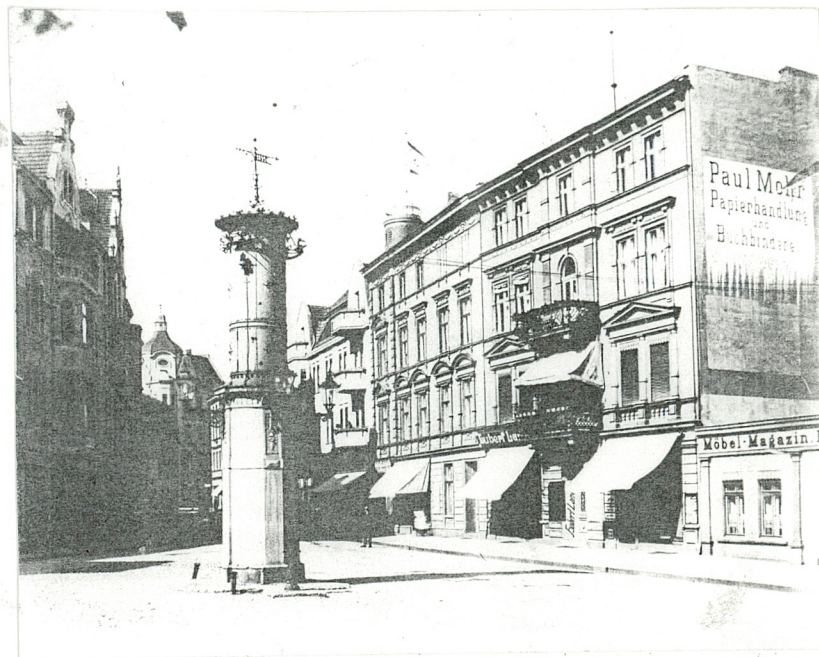
9



10



11



12

1. Miejscowość

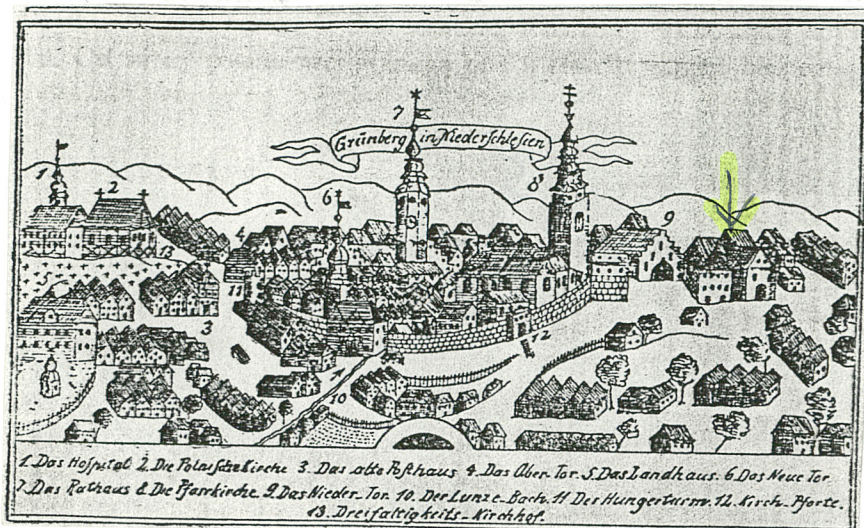
ZIELONA GÓRA

2. Obiekt (nazwa jak w karcie)

DOM MIESZKALNY
Żeromskiego 17

3. Zawartość wkładki (nazwa obiektu lub materiału uzupełniającego)

Materiały archiwalne



13

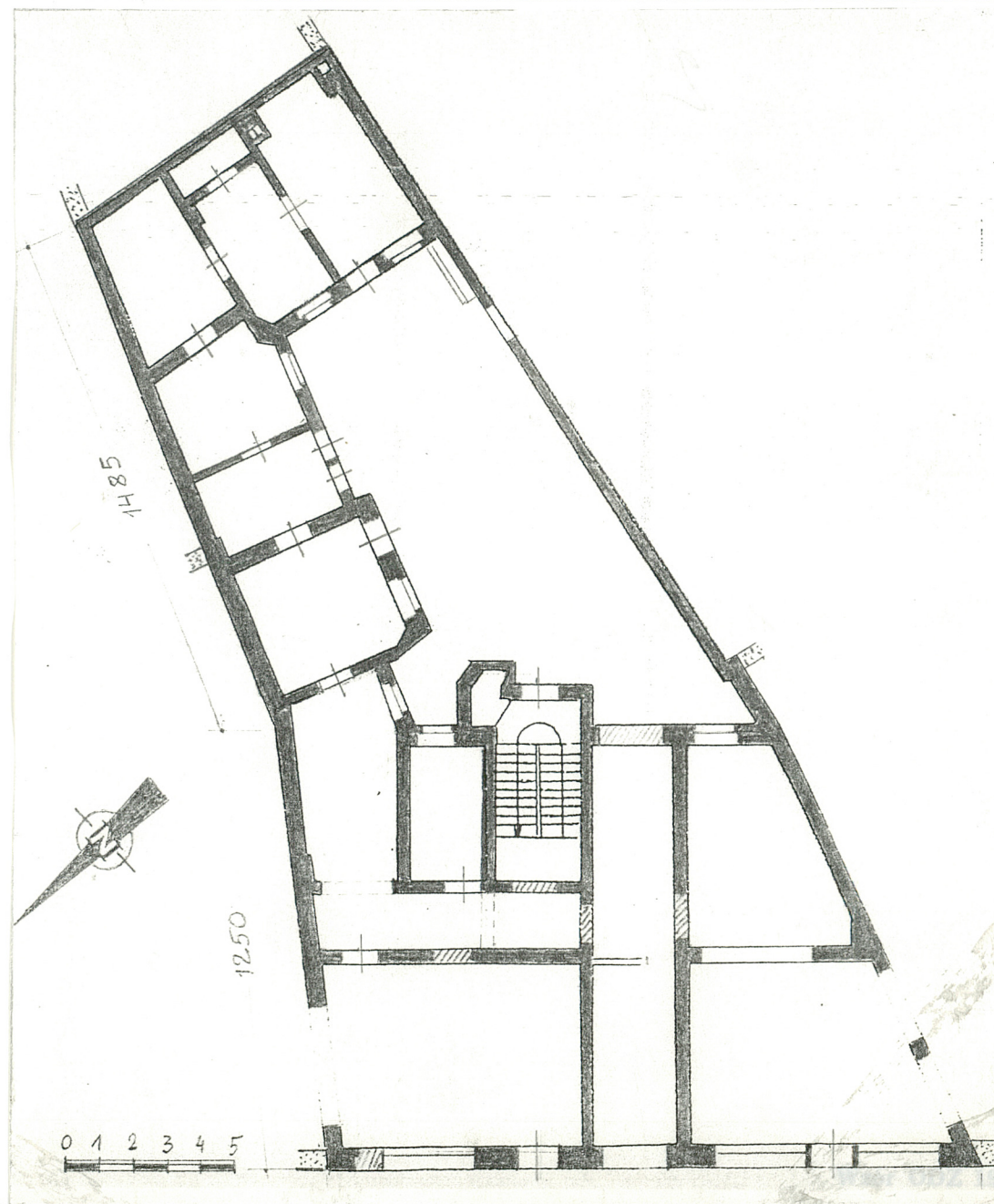


14

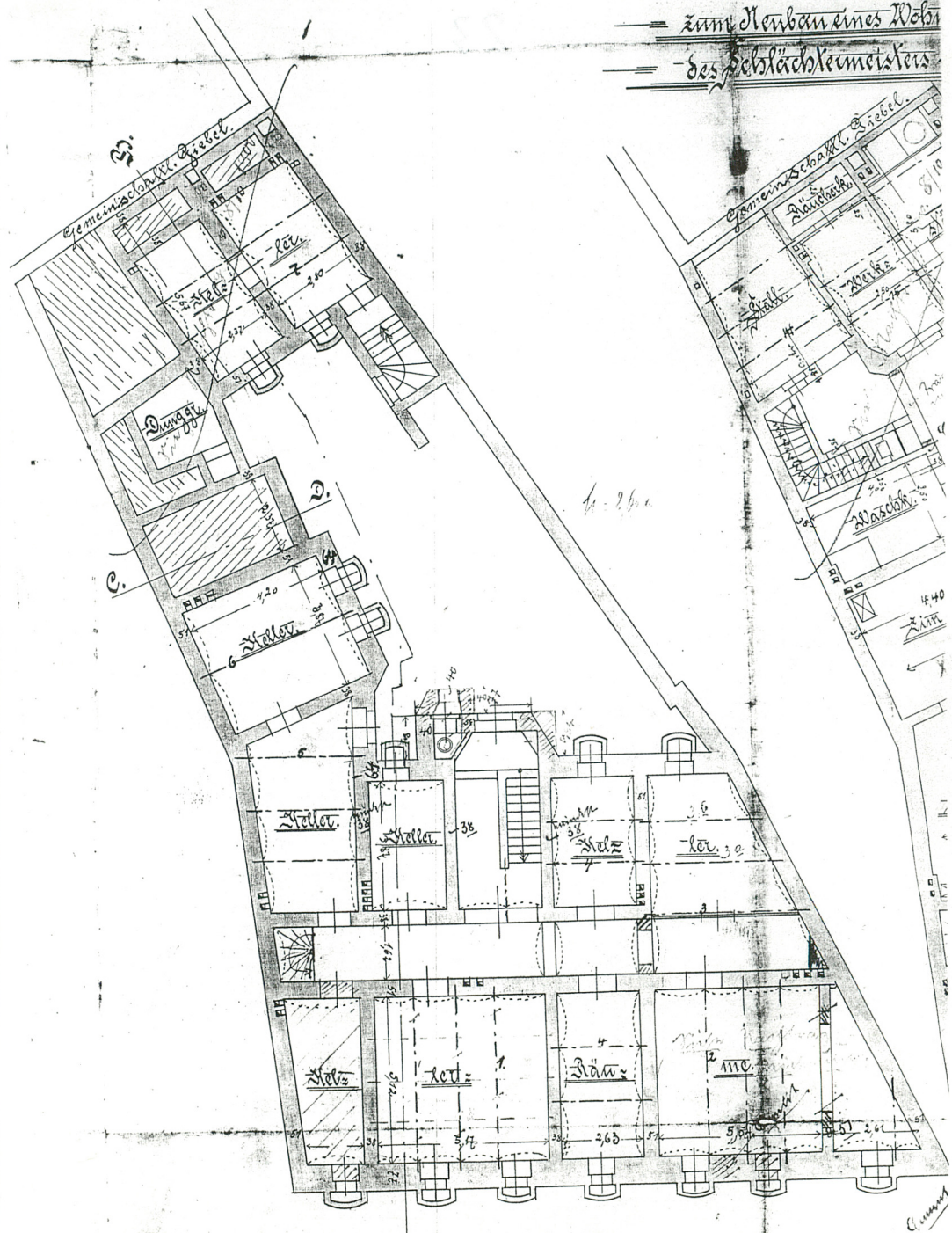
Wkładkę założył: ST. Kowalski, grudzień 1995

(imię, nazwisko, data)

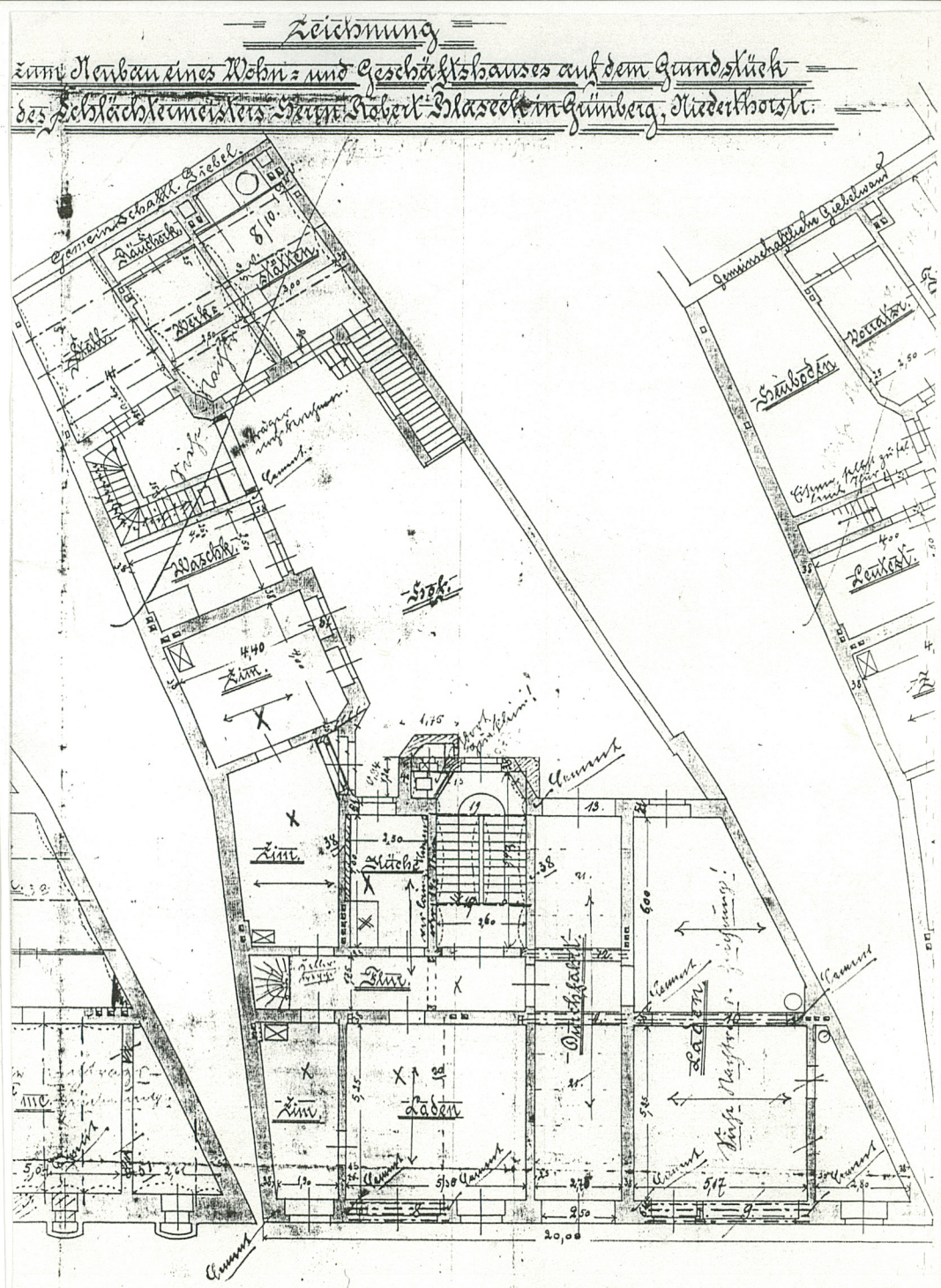
Miejsce przechowywania negatywów:



15



Stallergeschoß.



Erageschoß.

Für die Ausführung

1. Miejscowość

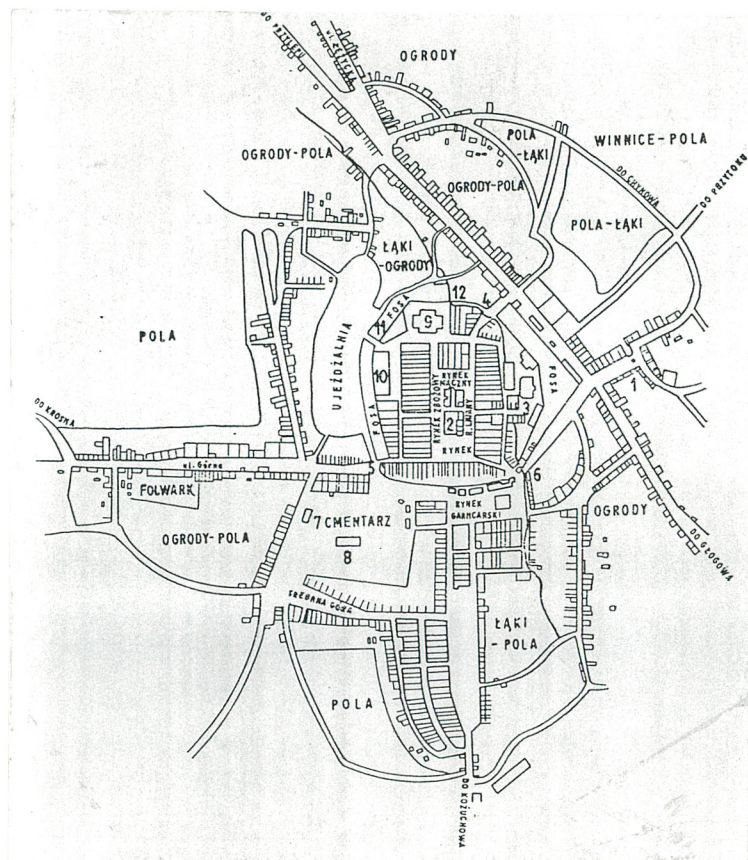
ZIELONA GÓRA

2. Obiekt (nazwa jak w karcie)

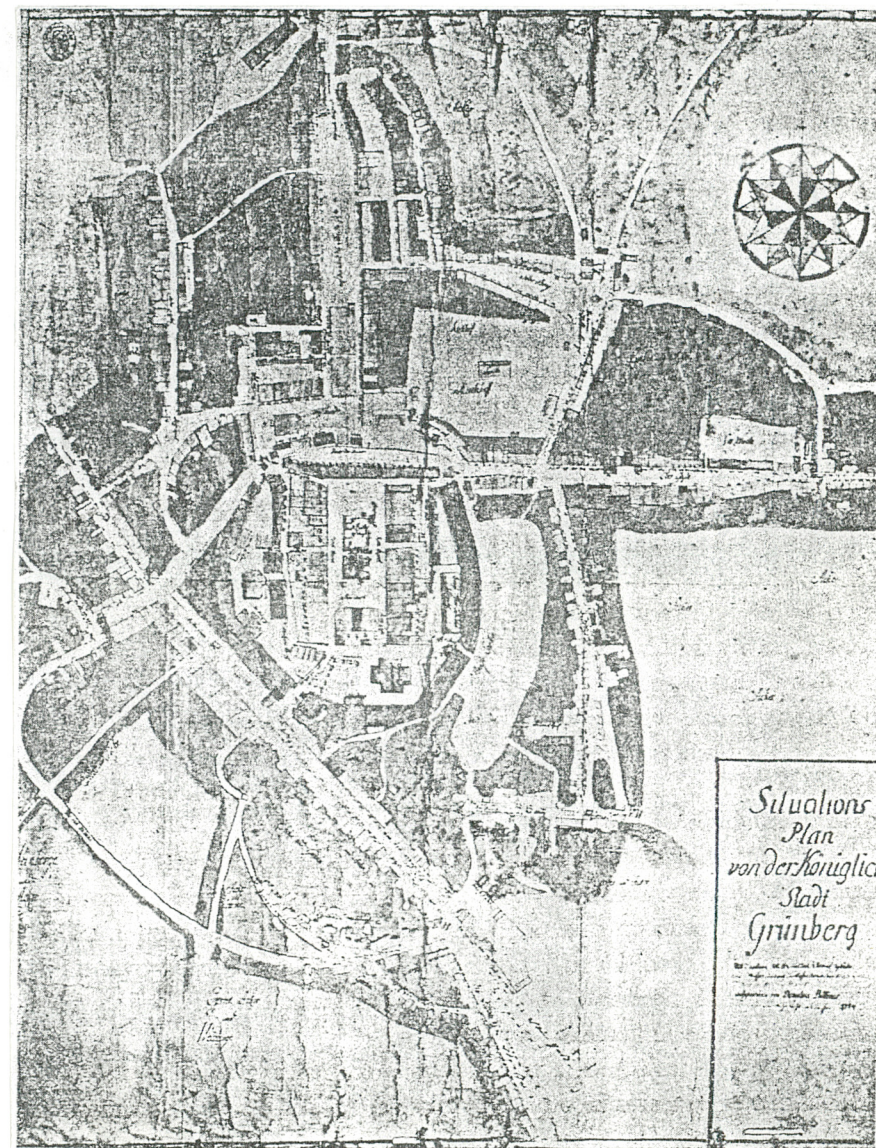
DOM MIESZKALNY
Żeromskiego 17

3. Zawartość wkładki (nazwa obiektu lub materiału uzupełniającego)

Materiały archiwalne



18



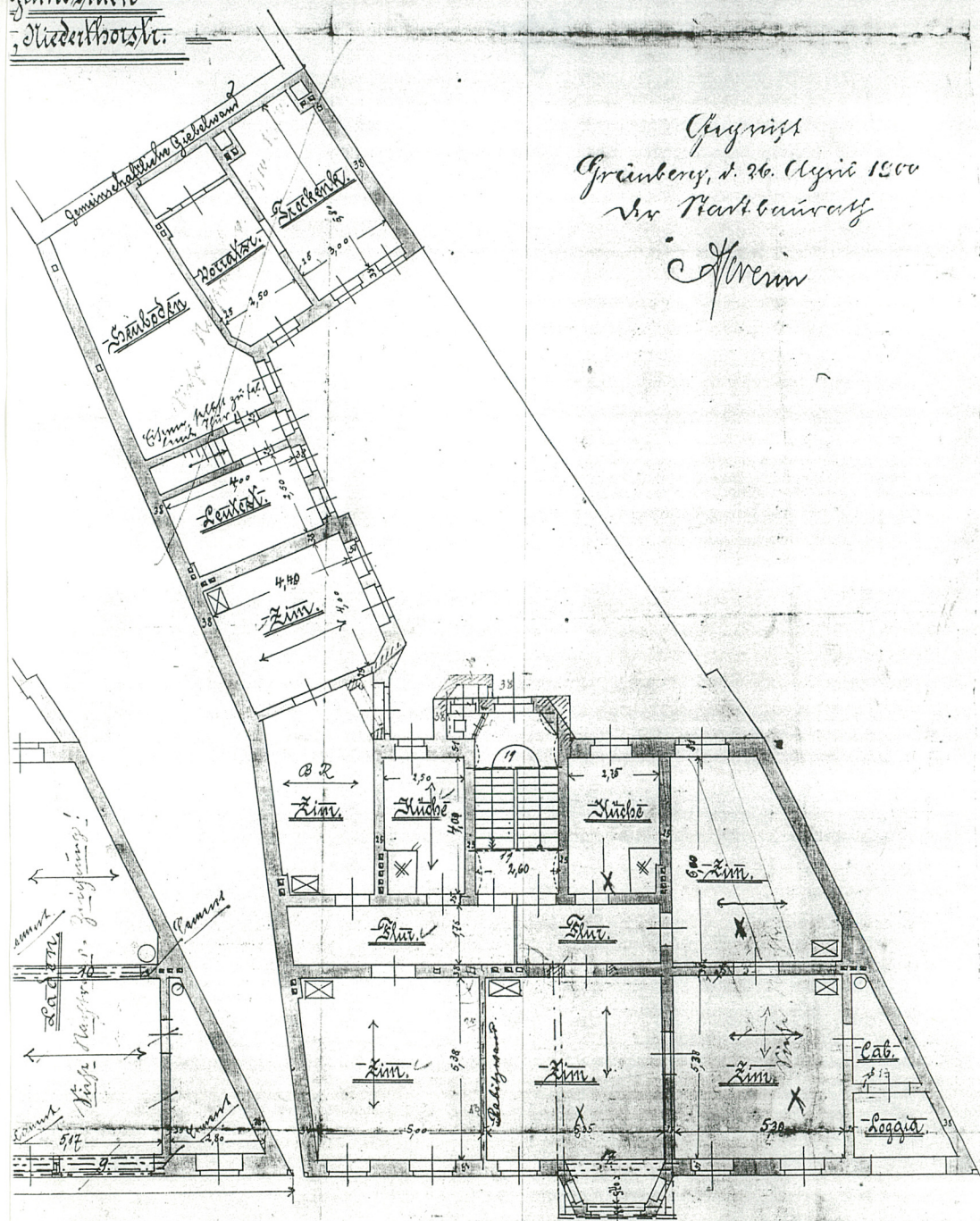
9. Plan sytuacyjny Zielonej Góry 1784 r.
(Na planie tym kierunek północ — południe został odwrócony o 180°)

Wkładkę założył: ST. Kowalski, grudzień 1995

(imię, nazwisko, data)

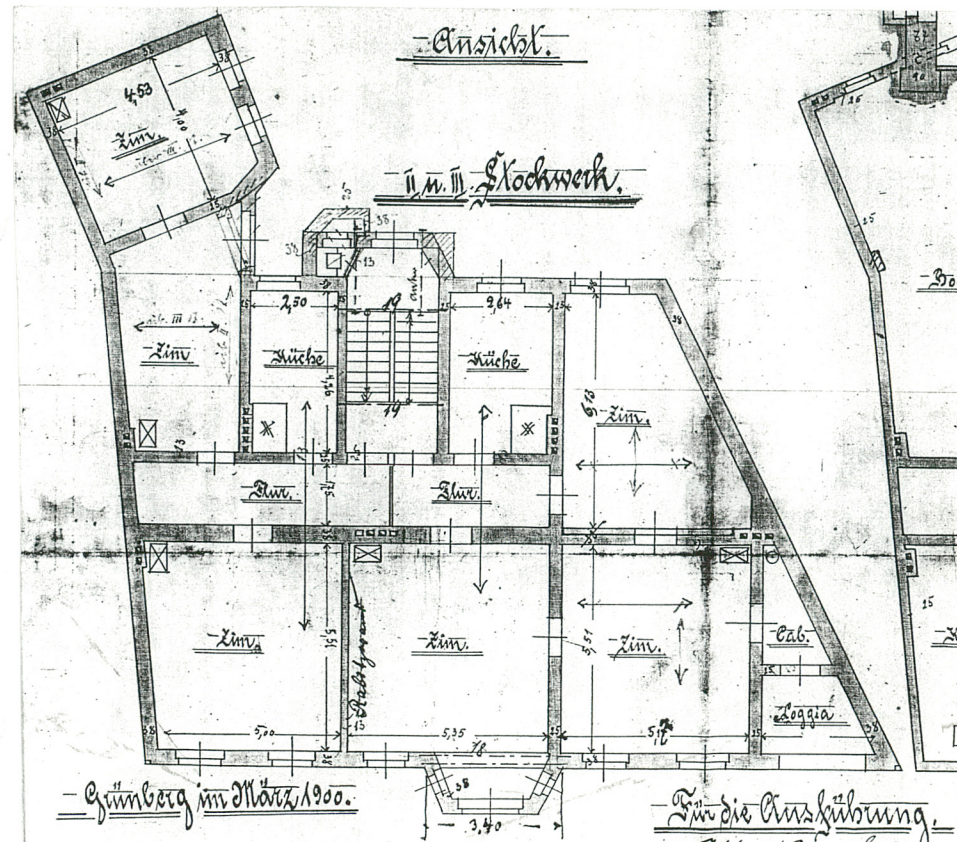
Miejsce przechowywania negatywów:

Grünberg
Niederthorstr.



Grünberg, d. 26. April 1900
v. Markt u. u. u.
Herrn

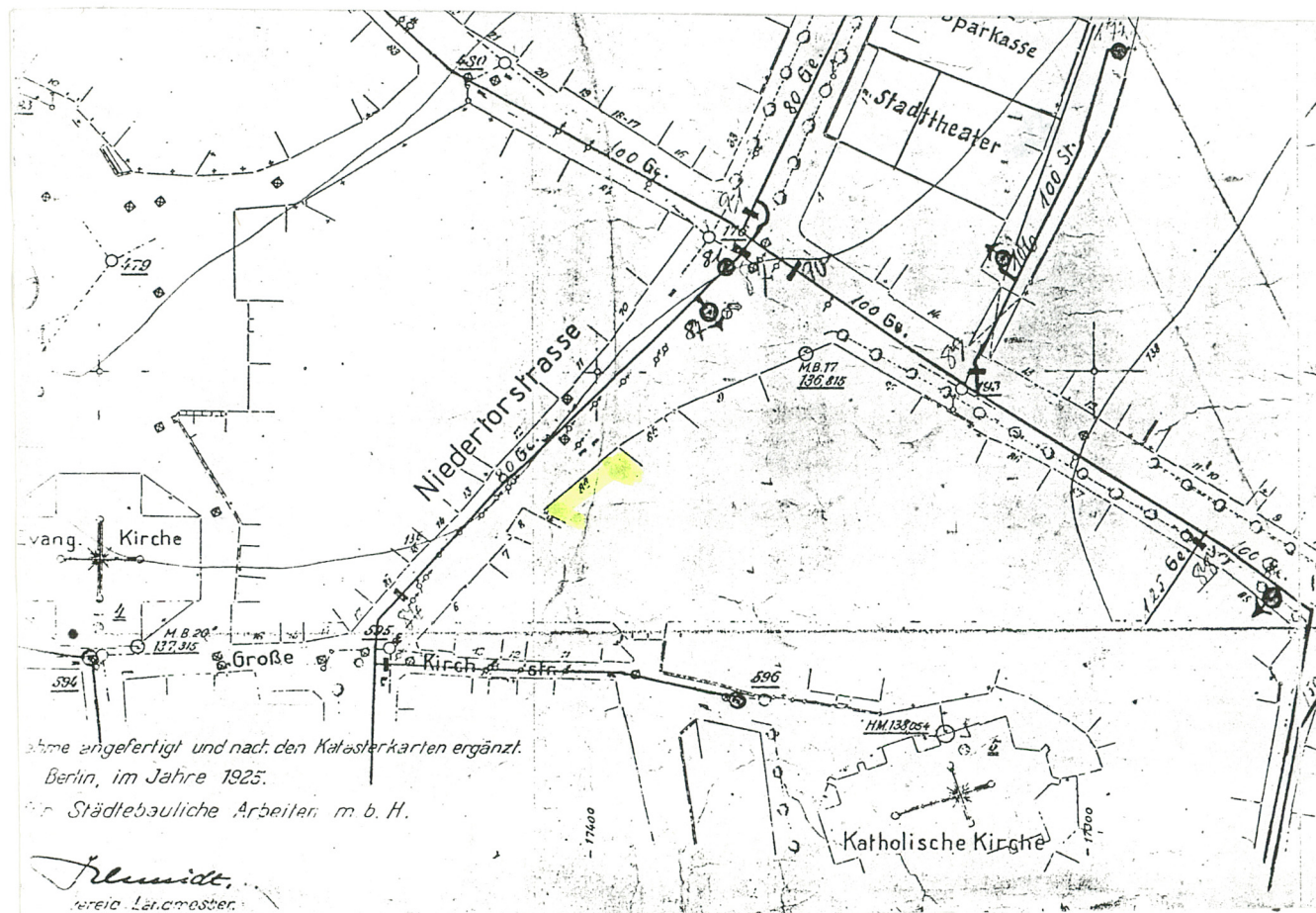
Zur die Ausführung.
Der Besitzer.
Otto Noack Robert Maseck



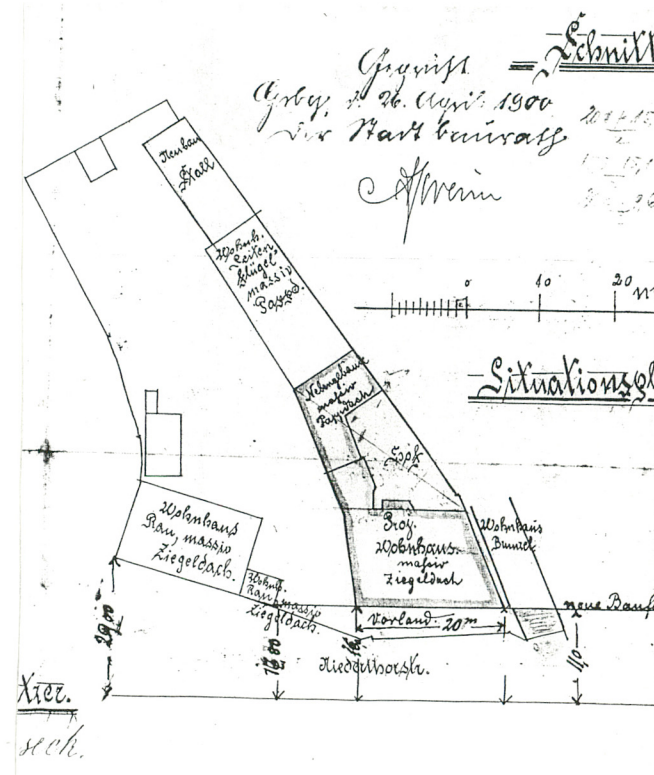
Grünberg im März 1900.

Zur die Ausführung.
Otto Noack

1. Miejscowość ZIELONA GÓRA	2. Obiekt (nazwa jak w karcie) DOM MIESZKALNY Żeromskiego 17	3. Zawartość wkładki (nazwa obiektu lub materiału uzupełniającego) Materiały archiwalne
--------------------------------	--	--



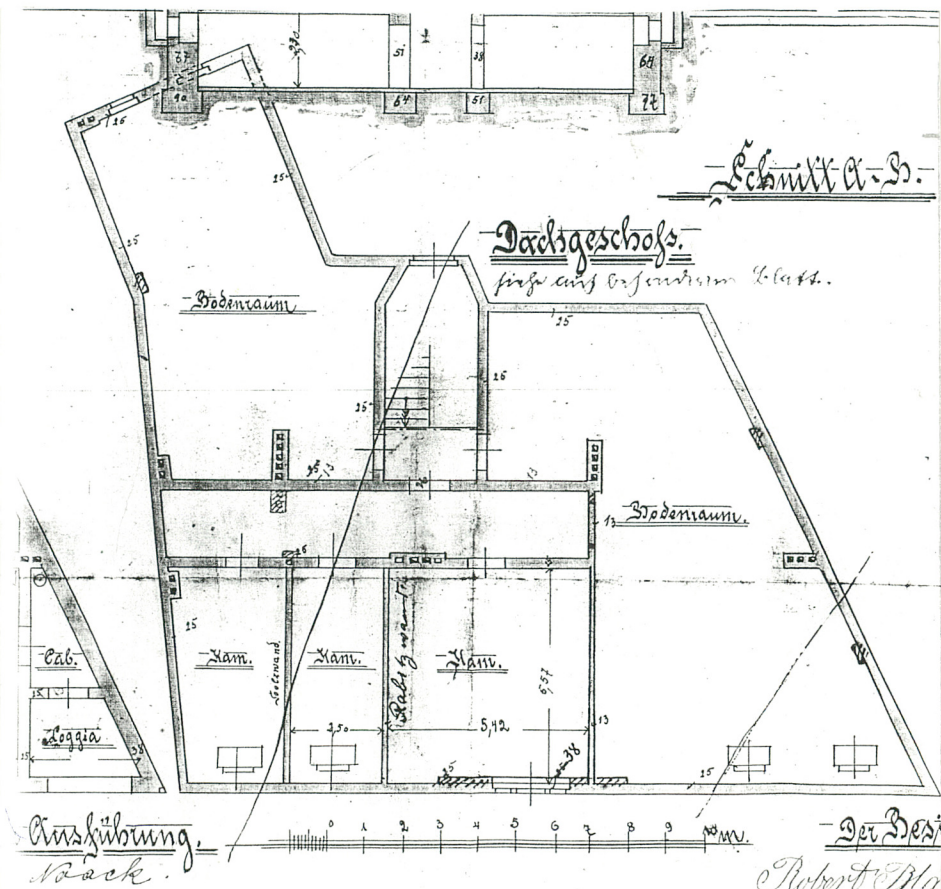
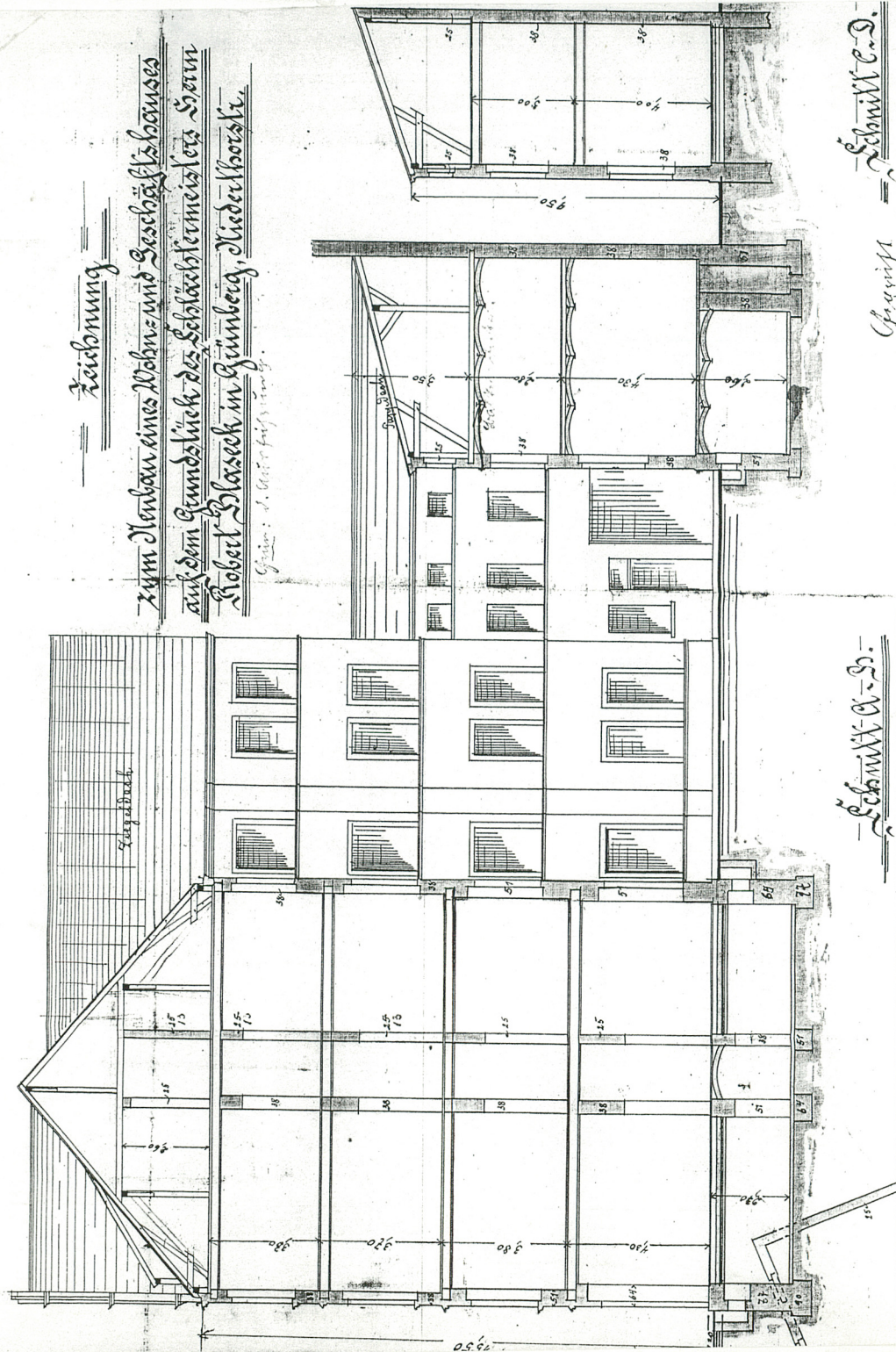
22



23

Wkładkę założył: ST. Kowalski, grudzień 1995
(imię, nazwisko, data)

Miejsce przechowywania negatywów:



1. Miejscowość ZIELONA GÓRA	2. Obiekt (nazwa jak w karcie) DOM MIESZKALNY ul. Żeromskiego 17	3. Zawartość wkładki (nazwa obiektu lub materiału uzupełniającego) Wykaz ilustracji
--------------------------------	--	--

Wykaz ilustracji

- | | |
|--|--|
| 1. Projekt domu, fasada, 1900 r. | 16. Projekt domu, rzut piwnic, 1900 |
| 2. Fasada domu, 1995 | 17. Projekt domu, rzut parteru, 1900 |
| 3. Plan orientacyjny | 18. Plan Zielonej Góry z 1784 r. /przerys/ |
| 4. Plan sytuacyjny | 19. Plan Zielonej Góry z 1784 r. |
| 5. Dom w ciągu zabudowy ulicy | 20. Projekt domu, rzut 1 piętra, 1900 |
| 6. Fasada | 21. Projekt domu, rzut 2 i 3 piętra, 1900 |
| 7. Fragment fasady | 22. Plan ul. Żeromskiego, 1925 r. |
| 8. Elewacja tylna | 23. Plan sytuacyjny posesji, 1900 |
| 9. Oficyna | 24. Projekt domu, przekrój, 1900 |
| 10. Fragment elewacji tylnej | 25. Projekt domu, rzut poddasza, 1900 |
| 11. Dom od frontu, fot. 1904 r. | |
| 12. Dom od frontu, fot. ok. 1910 | |
| 13. Widok Zielonej Góry, pocz. XVIII w. | |
| 14. Dom w zabudowie ulicy, fot. ok. 1910 | |
| 15. Rzut przyziemia | |

Wkładkę założył: ST. Kowalski, grudzień 1995
(imię, nazwisko, data)

Miejsce przechowywania negatywów:

Wzór ODZ 1978 r.