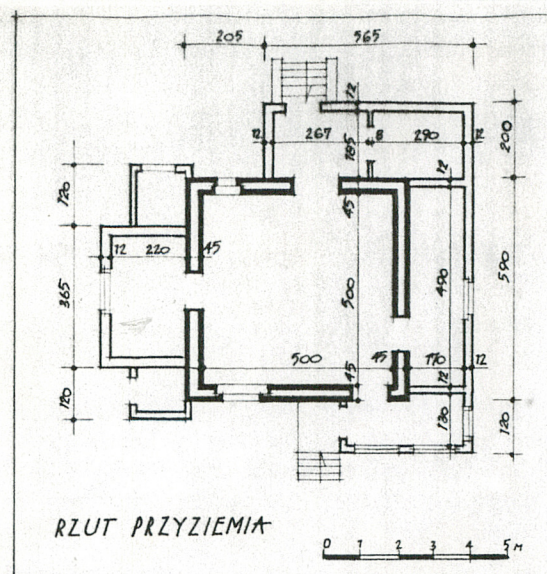
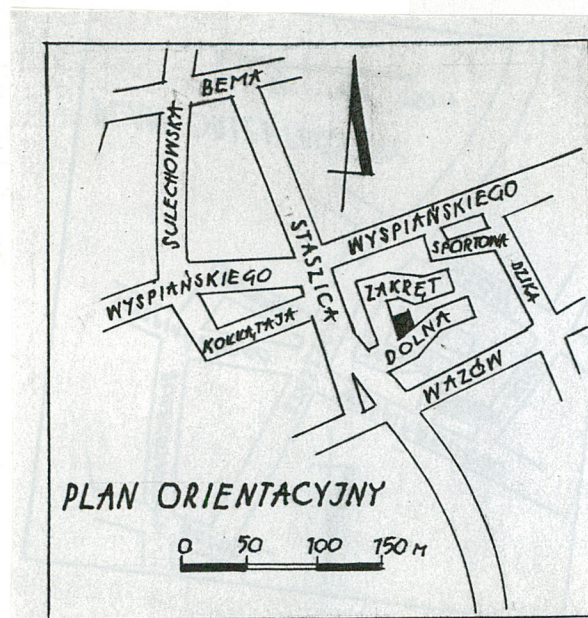
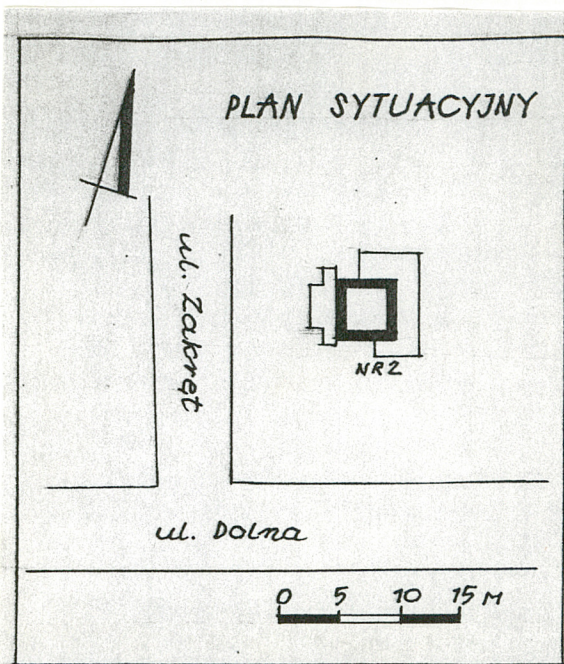


ZIELONA GÓRA

A black and white photograph of a two-story house with a tiled roof and a chimney. The house has a small porch with steps leading up to it. There are trees and bushes in the foreground and background.



10. Rejestr zabytków:



Nr data

L-407/A 4.08.2010

12. Autorzy, historia obiektu, określenie stylu

Pewne wzmianki o winnicach zielono-górskich pochodzą z roku 1314, choć przypuszcza się, że już wcześniej uprawiano te kultury. Zebrany z kornik materiał źródłowy dostarcza informacji już od XIV wieku o wydarzeniach związanych z uprawą winnej latorośli. Dotyczy to przede wszystkim klęsk żywiołowych, ale znaleźć można również informacje o latach pomyślnych związanych z urodzajem. Ze źródeł pisanych dowiadujemy się także o powierzchni uprawy i o domach winiarzy wznoszonych na plantacjach. Spełniały one rolę magazynów a forma ich nie odbiegała od prymitywnych szop. Z czasem jednak przekształciły się one w altany a jeszcze później w letniskowe domy wypożyczynkowe z wszelkimi urządzeniami pozwalającymi na użytkowanie przez rok za wyjątkiem zimy. Dom winiarza przy ul. Zakręt należy do bardziej okazałych. Ponieważ nie zachowała się historyczna dokumentacja techniczna i archiwalia dotyczące powstania obiektu, podaje się dokładne pomiary pomieszczeń piwnicznych i parteru w celu znalezienia analogii umożliwiających dokładniejszą datę jego budowy. Działka na której wzniesiono dom winiarski została wpisana w Urzędzie Katastralnym w Zielonej Górze w roku 1865. Jej wielkość niewiele ponad 32 ary do 1945r. nie uległa zmianie i mieściła się w kwartale dzisiejszych ulic: Wazów, Staszica, Wyspiańskiego i Dzikiej. Do lat 30-tych naszego wieku cały ten teren był zagospodarowany jako działki ogrodnicze. W latach pięćdziesiątych zlokalizowano na tym terenie budownictwo mieszkalne. Na zapleczu bloków przy ul. Wazów powstała uliczka dojazdowa ze względu na formę nazwana Zakręt. Był to dawniej ciąg spacerowo-pieszny. c.d.wkładka

13. Opis (sytuacja, materiał i konstrukcja, rzut, bryła, elewacje, wnętrze, wyposażenie, instalacje)

Dom winiarza został zlokalizowany na dzisiejszym Osiedlu Wazów przy ulicy dojazdowej do bloków zawdzięczającej swoją nazwę od formy ulicą Zakręt obejmują: od południa ślepa ulica Dolna, od północy ul. Sportowa łącząca ulicę Dziką z Wyspiańskiego. Ulica Zakręt jest dojazdem do bloków stojących prostopadle do ulicy Wazów. Dom został wzniesiony z cegły, przybudówki z drewna, później przebudowane na mur z cegły. Pierwotnie obiekt podstawowy 7x5 m, sklepiony był kopułą. Przebudowa dotyczyła wykonania stropu płaskiego nad głównym pomieszczeniem i dobudowanie z trzech stron altan drewnianych z szerokimi oknami. Więźba dachowa drewniana. Szkielet dachu typowy dla konstrukcji mansardowych, czterospadowy, krokwiowo-jętkowy złożony z więzarów oraz ich usztywnień poprzecznych. Pomieszczenie nad kopułą tworzyło poddasze nie użytkowane i nie doświetlone. Górna część załamanej połaci ma znacznie mniejszy spadek niż dolna. Do formy spadku górnej części połaci dachowej nawiązują dachy nad przybudówkami. Tak utworzone trzy połacie dachowe oddzielone są od siebie gzymsami. Centralnie nad połaciami czterospadowego dachu mansardowego usytuowano komin. Pokrycie dachów ceramiczne. Podłogi drewniane, posadzka w piwnicy ceramiczna, strop natomiast drewniany. Otwory okienne nietypowe, powiększone w przybudówkach, wielopolowe oprawne w futryny. Drzwi proste na węgarkach. Obiekt wzniesiony na rzucie kwadratu 5x5 m z późniejszymi przybudówkami. Mimo rozbudowy w czasie bryła obiektu zachowała znakomite proporcje. Spowodowały to nakładające się na siebie połacie dobrze wyważonych dachów. Obiekt nie posiada elewacji w znaczeniu głównego zorganizowanego estetycznie wejścia. Ganek ma znaczenie użytkowe, a wejścia do wnętrza są dwa o tym samym znaczeniu. Wnętrze nie posiada wyposażenia. Instalacje wod.-kan., elektryczna, odgromowa, gazowa

| | | | |
|--|--|--|---|
| <p>14. Kubatura</p> <p>137,5 m³</p> | <p>15. Powierzchnia użytkowa</p> <p>25 m²</p> | <p>16. Przeznaczenie pierwotne</p> <p>dom winiarza</p> | <p>17. Użytkowanie obecne</p> <p>mieszkania</p> |
| <p>18. Prace budowlane i konserwatorskie, ich przebieg i dokumentacja</p> <p>Nie zachowała się żadna dokumentacja. Jedynie z wywiadu z właścicielką obiektu wiadomo, że ściany drewniane przybudówek zostały z jej inicjatywy zamienione na murowane w roku 1975</p> | | <p>19. Stan zachowania (fundamenty, ściany zewnętrzne, ściany wewnętrzne, sklepienie, stropy konstrukcje dachowe, pokrycie dachu, wyposażenie i instalacje)</p> <p>Cały obiekt zadbane. <u>Fundamenty</u> w stanie dobrym, podobnie <u>ściany zewnętrzne i wewnętrzne</u>. <u>Sklepienie i stropy</u> w stanie dobrym. <u>Konstrukcja dachowa i pokrycie dachu</u> w stanie dobrym. <u>Podobnie instalacja</u>. Dobry stan zachowania zawdzięcza obiekt właścicielom, którzy dbają o jego stan techniczny.</p> | |
| | | <p>20. Najpilniejsze postulaty konserwatorskie</p> | |

21. Akta archiwalne (rodzaj akt, numer i miejsce przechowywania)

Archiwum Państwowe w Zielonej Górze.
Urząd Katastralny w Zielonej Górze. Matrykuła Zielonej Góry nr 3679

22. Bibliografia

H. Schmidt. Geschichte der Stadt Grünberg. Zielona Góra.
W. Korcz. Dzieje uprawy zielonogórskiej winiorośli. Zielona Góra - Poznań 1958.
B. Kres. Winiarstwo na Ziemi Lubuskiej. Poznań 1972.

23. Źródła ikonograficzne i fotografia (rodzaj, miejsce przechowywania, sygnatury)

24. Uwagi różne

25. Opracował

tekst Jan Muszyński, wrzesień 1996r.

imię, nazwisko, data, podpis

plany, rysunki Zdzisława Kraśko, wrzesień 1996r.

imię, nazwisko, data, podpis

zdjęcia fotogr. Tomasz Kowalski, wrzesień 1996r.

imię, nazwisko, data, podpis

miejsce przechowywania negatywów

Karta po wypełnieniu podlega ochronie na podstawie przepisów prawa autorskiego

26. Adnotacje o inspekcjach, informacje o zmianach (daty, imiona i nazwiska wypełniających)

27. Załączniki

| | | |
|--------------------------------------|--------------------------------|--|
| 1. Miejscowość.....ZIELONA GÓRA..... | 4. Obiekt (nazwa jak w karcie) | 5. Zawartość wkładki (nazwa materiału uzupełniającego) |
| 2. Gmina..... | DOM WINIARSKI | c.d.pkt.12 |
| 3. Województwo...zielonogórskie..... | | fotografie |

c.d.pkt.12

Właścicielami działki wpisanej do matrykułu pod nr 3679 byli kolejno: w latach 1865-1909 Wilhelm Buettner, monter, od 1909 do 1913 - Paul Schulz, robotnik, od 1913 do 1937 Theodor Meyer, lekarz powiatowy a od 1937 do 1945 Herbert Lange, ogrodnik. Po 1945 roku obiekt nie został zasiedlony, dopiero w 1956 uzyskał lokatora. W 1975 roku drewniane altany, które okalały z trzech stron pierwotny dom winiarza zbudowany na rzucie kwadratu 5x5 m, rozebrano i wzniesiono na tym samym miejscu ściany z cegły.



Wkładkę założył: JAN MUSZYŃSKI 28.X. '96
(imię, nazwisko, data)

Miejsce przechowywania negatywów: MUZEUM W ZIELONEJ GÓRZE
(nazwa, adres)

| | | |
|---------------------|--------------------------------|--|
| 1. Miejscowość..... | 4. Obiekt (nazwa jak w karcie) | 5. Zawartość wkładki (nazwa materiału uzupełniającego) |
| ZIELONA GÓRA | DOM WINIARSKI | fotografie , ikonografia |
| 2. Gmina..... | | |
| 3. Województwo..... | | |
| zielonogórskie | | |



Wkładkę założył: ZDZIŚCANA KRAŚKO 28.10.1996

(imię, nazwisko, data)

Miejsce przechowywania negatywów: MUZEUM W ZIELONEJ GÓRZE

