

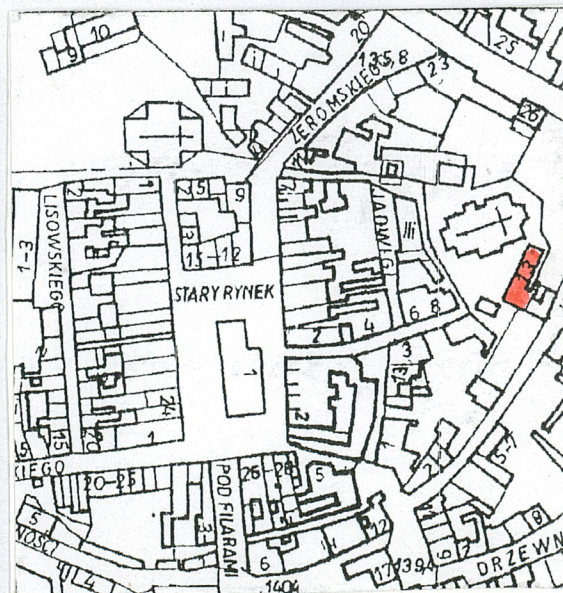
OŚRODEK DOKUMENTACJI ZABYTEKÓW W WARSZAWIE KARTA EWIDENCYJNA ZABYTEKÓW ARCHITEKTURY I BUDOWNICTWA	A	B	C	D	E	F	G	H	I	J	K	L	L	M	N	O	P	R	S	T	U	V	W	X	Y	Z	Nr	6527
--	---	---	---	---	---	---	---	---	---	---	---	---	---	---	---	---	---	---	---	---	---	---	---	---	---	---	----	------

1. Obiekt **BUDYNEK WIKARIATU d. SZKOŁA KATOLICKA**

2. Czas powstania
**2 poł. XVII w.
XVIII, XIX w.**

3. Miejscowość
ZIELONA GÓRA

11. Zdjęcia, rzut, przekrój, sytuacja, orientacja



4. Adres **ul. Kościelna 13**
nr hipoteczny [REDACTED]

5. Przynależność administracyjna
województwo **lubuskie**
gmina **Zielona Góra**

6. Poprzednie nazwy miejscowości
Grünberg

7. Przynależność administracyjna
przed 1 VI 1975
województwo **zielonogórskie**
powiat **Zielona Góra**

8. Właściciel i jego adres:
**Rzymsko-Katolicka Parafia
Kontrkatedralna p. w. św. Jadwigi
ul. Mickiewicza 14 , Zielona Góra,**

9. Użytkownik i jego adres:
j/w

10. Rejestr zabytków
nr 553 data: 30.05.1963 r.

13. Opis (sytuacja, materiał i konstrukcja, rzut, bryła, elewacje, wnętrze, wyposażenie, instalacje)

Budynek wolnostojący, położony w południowo-wschodniej pierzei Placu Kościelnego, w bezpośrednim sąsiedztwie kościoła pw. św. Jadwigi. Od południa graniczy z budynkiem nr 11, od zachodu z kamienicą przy ul. Kopernika 13 /oba obiekty połączone niskimi dobudówkami/. Do elewacji południowej przylega ceglany mur zamykający przestrzeń placu od strony zachodniej.

Budynek murowany z cegły, tynkowany, obramienia okien w opaskach tynkowych konstrukcja więźby dachowej drewniana, krokwiowo-jętkowa, stropy kondygnacji proste. Dach kryty dachówką ceramiczną, podobnie daszek nad portalem wejściowym, przybudówka kryta dachem pulpitowym. Podłogi z desek - w pomieszczeniach mieszkalnych, w holu, sanitariatach i w piwnicy posadzki z terakoty. Schody zewnętrzne betonowe, prowadzące do wejścia głównego sześciostopniowe, proste, ograniczone metalową ażurową balustradą, wewnętrzne w dwóch klatkach schodowych konstrukcji żelbetowej, kryte deskami, dwubiegowe.

Otwory okienne w elewacji frontowej i tylnej prostokątne, okna nowe /PCV/ czterokwaterowe, w elewacjach bocznych mniejsze, w przyziemiu elewacji frontowej oraz w dobudówce małe kwadratowe, w dachu kwadratowe połaciowe. Otwory drzwiowe: w elewacji frontowej w wejściu głównym prostokątne, drzwi zewnętrzne jednoskrzydłowe z dużym, ośmioszczeblinowym naświetlem zamkniętym półkoliście. Otwór w d. bramie przejazdowej prostokątny, zamknięty odcinkowo, drzwi jednoskrzydłowe. W elewacji tylnej otwór prostokątny, drzwi dwuskrzydłowe z naświetlem.

Obiekt zbudowany na rzucie wydłużonego prostokąta, dwukondygnacyjny, z użytkowym poddaszem, podpiwniczony. Do wschodniej elewacji budynku przylega niska prostokątna w planie przybudówka. Bryłę kryje dach dwuspadowy, usytuowany kalenicowo w stosunku do ulicy. Na zachodniej połaci dachu trzy wysokie kominy.

Elewacja frontowa /zachodnia/ 13-osiowa, od jej strony północnej pseudoryzalit /obejmujący 2 osie okienne/, ujęty pilastrami, przedzielony między kondygnacjami profilowanym gzymsem. Dawna brama przejazdowa zaakcentowana w elewacji przez cofnięcie muru o 50 cm w stosunku do lica. Wejście główne usytuowane powyżej poziomu placu. Elewację dzieli horyzontalnie: cokół, na tle którego widać okienka doświetlające piwnice oraz gzymsy - międzykondygnacyjny taśmowy i wieńczący profilowany. W części południowej dachu trzy okna połaciowe doświetlające strych.

Elewacja wschodnia 12-osiowa, w pierwszej kondygnacji okna zamurowane /otwory pozostawione w postaci blend/, część południowa elewacji przysłonięta dobudówką W piątej osi /od strony północnej/ drzwi wejściowe. W drugiej kondygnacji pozostawiono pięć otworów okiennych, pozostałe zamurowane, jak w parterze. Elewację dzieli pseudoryzalit, oraz w poziomie gzymsy - analogicznie jak w ścianie frontowej. Poddasze doświetla 6 okien połaciowych.

cd. pkt 13 - wkładka 1

12. Autorzy, historia obiektu, określenia stylu

Budynek przy ul. Kościelnej 13 (przed 1945 r. ulica Kirchgasse, Katholische, Kirchstraße), dawna szkoła katolicka, zbudowany został w miejscu istniejącej prawdopodobnie już w średniowieczu miejskiej szkoły parafialnej, o której w związku z przejęciem jej przez ewangelików, wspominają źródła z 1537 r.

W 1582 i 1651 r. obiekt niszczone był przez pożary.

W latach 1628 - 1740 należał ponownie do parafii katolickiej. Obecny budynek zbudowano prawdopodobnie w 2 połowie XVII w.

W XVII i XIX w. był przebudowywany i powiększany.

W latach 50-tych w budynku znajdowało się przedszkole „Caritas” oraz mieszkania lokatorskie.

W 1977 r. zamurowana została brama przejazdowa w osi poprzecznej parteru.

14. Kubatura	15. Powierzchnia użytkowa	16. Przeznaczenie pierwotne	17. Użytkowanie obecne
2 886,0 m ³	922,8 m ²	szkoła katolicka	mieszkalno-usługowe
19. Prace budowlane i konserwatorskie, ich przebieg i dokumentacja 1977 r.- zamurowanie bramy przejazdowej 1993-94 r. - zmiana pokrycia dachu, remont wnętrza 1999r. - remont elewacji: skucie tynków, docieplenie od strony zewnętrznej z odtworzeniem detalu architektonicznego, gzymsów, opasek; malowanie elewacji		18. Stan zachowania (fundamenty, ściany zewnętrzne, ściany wewnętrzne, sklepienia, stropy, konstrukcje dachowe, pokrycie dachu, wyposażenie i instalacje) obiekt po remoncie	
		20. Najpilniejsze postulaty konserwatorskie	

<p>21. Akta archiwalne (rodzaj akt, numer i miejsce przechowywania)</p>	<p>24. Uwagi różne</p>
<p>22. Bibliografia</p> <p>-Stanisław Kowalski, Zabytki województwa zielonogórskiego. Zielona Góra 1987.</p> <p>- A. Biranowska-Kurtz, Badania i wnioski konserwatorskie Dotyczące bloku zabudowy wytyczonego ulicami Jedności, Moniuszki, Długą i 1 Maja. Szczecin 1986. Maszynopis W archiwum WO SOZ Zielona Góra.</p>	<p>25. Opracował</p> <p>tekst - Ewa Garbacz 1999 plany, rysunki /przerys/-Ewa Garbacz zdjęcia fotograficzne- Krzysztof Garbacz</p> <p>Miejsce przechowywania negatywów</p> <p>KARTA PO WYPEŁNIENIU PODLEGA OCHRONIE NA PODSTAWIE PRZEPISÓW PRAWA AUTORSKIEGO</p>
<p>23. Źródła ikonograficzne i fotograficzne (rodzaj, miejsce przechowywania, sygnatura)</p>	<p>26. Adnotacje o inspekcjach, informacje o zmianach (daty, imiona i nazwiska wypełniających)</p> <p>27. Załączniki</p> <p>2 wkładki</p>

<p>1. Miejscowość Zielona Góra 2. Gmina Zielona Góra 3. Województwo lubuskie</p>	<p>4. Obiekt (nazwa jak w karcie) budynek wikariatu, d. szkoła katolicka</p>	<p>5. Zawartość wkładki (nazwa materiału uzupełniającego) c.d. pkt. 13</p>
--	---	---

cd. pkt 13 - Elewacja północna z trójkątnym szczytem, w patii kondygnacji pozbawiona otworów. W części poddasza, ponad gzymsem dwa okna, powyżej, na osi szczytu mniejsze, prostokątne. Podział kondygnacji zaakcentowany gzymsem taśmowym. Układ otworów w elewacji południowej analogiczny. Ściana pozbawiona jest ona detalu architektonicznego /gzymsów działowych/, przyziemie od zachodu poszerzone o niewielką przybudówkę. Wnętrze przebudowane, dostosowane do obecnej funkcji obiektu. Budynek posiada instalację elektryczną, wodno-kanalizacyjną, gaz, c.o.



Wkładkę złożył Ewa Garbacz 1999 r.
Miejsce przechowywania negatywów



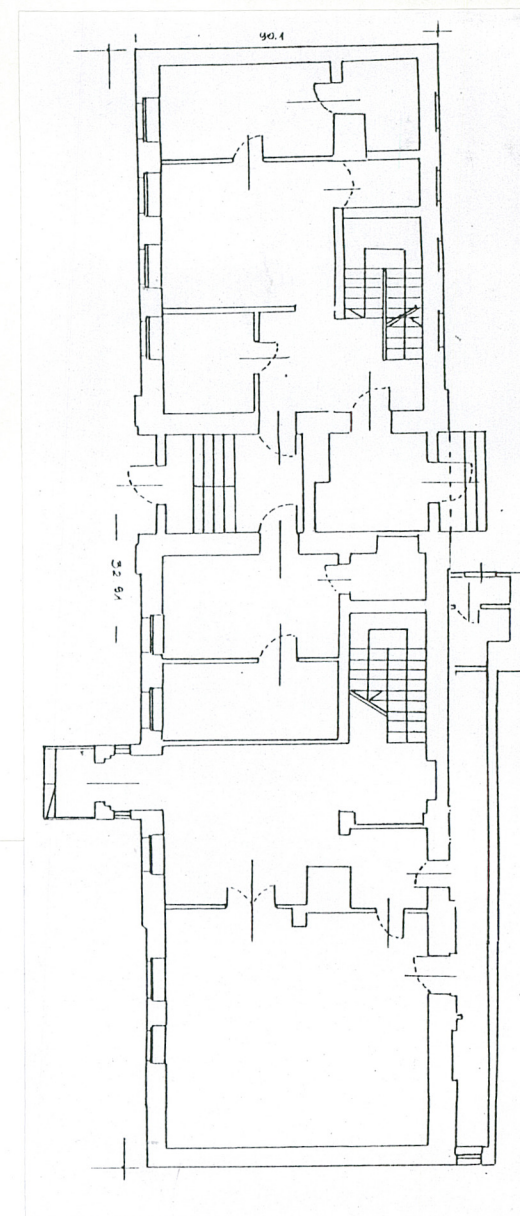
Wzór ODZ 1995 r.



2A

SPIS ILUSTRACJI

1. WIDOK NA PLAC KOŚCIELNY Z WIEŻY RATUSZA
l. 50-te. Fot. W. POSADZY
2. BUDYNEK PO ZAMUROWANIU BRAMY PRZEJAZDOWEJ
l. 70-te. Fot. Archwum WO SOZ Zielona Góra
- 2A. ZIELONA GÓRA NA PRZEŁOMIE XVIII I XIX w.
3. ELEWACJA WSCHODNIA
4. ELEWACJA PÓŁNOCNA
5. ELEWACJA POŁUDNIOWA
6. KOŚCIÓŁ p.w. św. JADWIGI i BUDYNEK WIKARIATU
/ ELEWACJA FRONTOWA/



rzut parteru

<p>1. Miejscowość Zielona Góra 2. Gmina Zielona Góra 3. Województwo lubuskie</p>	<p>4. Obiekt (nazwa jak w karcie) budynek wikariatu, d. szkoła katolicka</p>	<p>5. Zawartość wkładki (nazwa materiału uzupełniającego) zdjęcia</p>
--	--	---



3



4

Wkładkę założył Ewa Garbacz 1999 r.
Miejsce przechowywania negatywów

Wzór ODZ 1995 r.



5



6