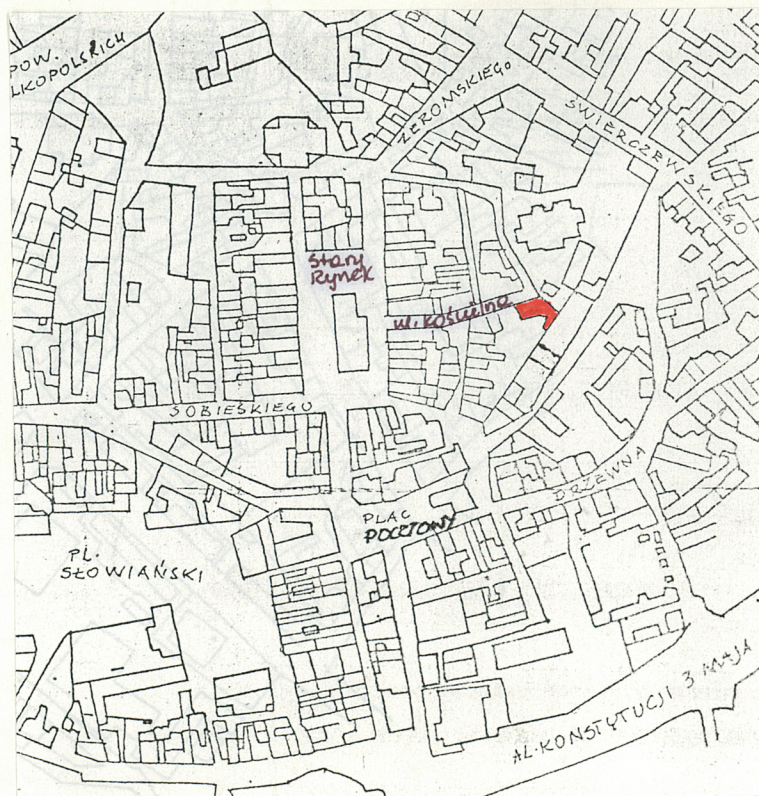


1. Obiekt

K A M I E N I C A

2. Czas powstania  
1899 rok3. Miejscowość Z I E L O N A G Ó R A  
nr hipoteczny .....

11. Zdjęcia, plan sytuacyjny, rzuty

4. Adres ul. Kościelna 9  
/Katholische Kirchstrasse 6/  
nr hipoteczny .....5. Przynależność administracyjna  
województwo zielonogórskie  
gmina Zielona Góra  
pow. miejski6. Poprzednie nazwy miejscowości  
G R U N B E R G7. Przynależność administracyjna  
przed 1.VI.1975  
województwo zielonogórskie  
powiat Zielona Góra8. Właściciel i jego adres  
Gmina Zielona Góra o statusie  
miejskim9. Użytkownik i jego adres  
Zakład Gospodarki Komunalnej i Mie-  
szkaniowej ul. Zjednoczenia 110 Zie-  
lona Góra

10. Rejestr zabytków

Nr 3420 data 3.10.1978  
L-413/A

autor zdjęć

data wykonania B. Bielinis-Kopeć  
miejsce przechowywania negatywów 06.93

archiwum PSOZ w Zielonej Górze



12. Autorzy, historia obiektu, określenia stylu.

W 1856 roku na posesji tej istniał dom należący do farbiarza Pilza. Był on 2-kondygnacyjny, kryty dachem mansardowym z naczółkami. W 1891 roku dobudowano do niego 2-kondygnacyjną oficynę krytą dachem pulpitowym, w której parter przeznaczono na pralnię piętro zaś na mieszkania. Bezpośrednio przy ówczesnym domu wykonano murowane ogrodzenie z bramą z metalowych prętów. W 1892 roku podłączono budynek do kanalizacji, wykonano witrynę sklepową oraz otynkowano budynek. W 1892 roku przy zachodniej ścianie budynku wzniesiono parterową przybudówkę wg. projektu F.Brucksa. Znajdował się w niej pokój gościnny mający połączenie z domem. Elewacja południowa tej przybudówki otrzymała klasycyzujący wystrój architektoniczny z dwoma dużymi oknami zamkniętymi półkoliście i zwieńczeniem na osi w formie palmety. W 1892 roku wykonano nowe tynki. W 1897 roku nowym właścicielem posesji został cukiernik M.Bümel. W tym samym roku powstała koncepcja wzniesienia nowego domu odrzucona przez władze budowlane. W 1899 roku rozebrano stary dom i przystąpiono do budowy kamienicy wg. projektu F.Brucksa. Została ona wkomponowana pomiędzy dwie istniejące oficyny / z 1891 i 1892 roku/. Budynek poszerzono od strony wschodniej o teren dawnego miedzucha. Podpiwniczenie nie objęło oficyny z

13. Opis (sytuacja, materiał i konstrukcja, rzut, bryła, elewacje, dach, wnętrze wyposażenie, instalacje)

Budynek przy ul.Kościelnej 9 zlokalizowany jest na działce geodezyjnej nr 333/4 . Usytuowany jest on w południowo-wschodniej części ul.Kościelnej, przy południowo-zachodnim narożniku placu Kościelnego. Kamienica jest obiektem wolnostojącym z przylegającą do jej zachodniej ściany oficyną, usytuowaną w linii zabudowy oraz oficyną od strony podwórza. Kamienicę wzniesiono na rzucie nieregularnego prostokąta jako 3-kondygnacyjną z poddaszem użytkowym, murowaną z cegły i krytą dachem dwuspadowym o różnych kątach nachylenia i różnej wielkości połaci. Budynek wzniesiono w układzie kalenicowym w stosunku do ulicy. Konstrukcja dachu jest drewniana, pokrycie stanowi łupek i papa. Wszystkie elewacje kamienicy są tynkowane jedynie w elewacji frontowej ponad parterem występuje okładzina z czerwonej cegły klinkierowej. Elewacja ta jest 5-osiowa z 2-osiowym pseudoryzalitem w części wschodniej. Poprowadzono go na całej wysokości budynku. Zwieńczenie pseudoryzalitu stanowi attyka rozczłonkowana słupkami. Środkową płaszczyzną attyki zdobi prostokątny płyciny ujęta dwoma konsolami o formach roślinnych, które znajdują się w osiach pilastrów zlokalizowanej powyżej attyki wystawki okiennej. W bocznych częściach attyki wprowadzono tralki. Całości dopełnia wystawka okienna z zamkniętym półkoliście oknem w profilowanym obramieniu spiętym kluczem, które flankują dwa pilastry dźwigające belkowanie i trójkątny, przerwany naczółek ze sterczyną. W belkowanie wkomponowana została data budowy "Anno 1899". Wejście główne do budynku znajduje się w jego skrajnej wschodniej osi fasady. Wszystkie otwory przyziemia posiadają identyczną formę obramienia zamkniętego półkoliście, profilowanego i spiętego kluczami. W linii śle-



<p>14. Kubatura</p> <p>2.675 m<sup>3</sup></p>	<p>15. Powierzchnia użytkowa</p> <p>153,4 m<sup>2</sup></p>	<p>16. Przeznaczenie pierwotne</p> <p>mieszkalno-handlowe</p>	<p>17. Użytkowanie obecne</p> <p>parter- biura Polskiego Komitetu Pomocy Społecznej w Z.G, piętra- mieszkalne</p>
<p>18. Prace budowlane i konserwatorskie, ich przebieg i dokumentacja</p> <p>W 1961 roku miały miejsce prace dekarские oraz naprawa opierzeń. W 1974 roku ponownie wykonano naprawy dekarские. W 1985 roku dokonano wymiany instalacji gazowej. W 1987 roku przeprowadzono prace remontowe w pomieszczeniach parteru. W 1988 roku nastąpiła wymiana instalacji elektrycznej w budynku.</p>		<p>19. Stan zachowania (fundamenty, ściany zewnętrzne, ściany wewnętrzne, sklepienia, stropy, konstrukcje dachowe, pokrycie dachu, wyposażenie i instalacje)</p> <p>Elementy konstrukcyjne budynku zachowane w dobrym stanie technicznym. Pokrycie dachu wymaga miejscami przełożenia i remontu. Wymiany wymaga część rynien i rur spustowych. Fragmentami występują ubytki tynków i gzymsów.</p>	
<p>20. Najpilniejsze postulaty konserwatorskie</p> <p>Konserwacja drewnianych wystawek okiennych, stolarki okiennej i drzwiowej.</p> <p>Remont dachu.</p>			



21. Akta archiwalne (rodzaj akt, numer i miejsce przechowywania)

W Archiwum Państwowym w Zielonej Górze przechowywane są  
Akta Policji Budowlanej /Baupolizeiamt/ sygn. 978

22. Bibliografia

1. A.Biranowska-Kurtz, Zielona Góra ul.Kościelna 9,  
Szczecin 1989 /m-pis w archiwum PSOZ w Zielonej Górze,

23. Źródła ikonograficzne i fotografie (rodzaj, miejsce przechowywania, sygnatury)

W Archiwum Państwowym w Zielonej Górze w Aktach Policji  
Budowlanej /sygn.978/ znajdują się:

- projekt oficyny i ogrodzenia posesji przy ul.Kościelnej9  
oprac.F.Brucks z 1891 roku,
- projekt okna wystawowego w starym budynku oprac.F.Brucks  
z 1891 roku,
- projekt oficyny oprac.j.w. z 1892 roku,
- dwa projekty nowej kamienicy oprac.j.w. z 1899 roku,
- projekt stajni oprac. j.w. z 1899 roku,
- projekt adaptacji oficyny na piekarnię oprac.O.Melz /1908/
- projekt adaptacji parteru kamienicy na potrzeby restau-  
racji oprac.C.Mühle z 1929 roku,
- projekt podium tanecznego oprac. j.w. z 1932 roku

24. Uwagi różne

25. Wypełnił

mgr Barbara Bielinis-

Kopeć  
VI 1993

26. Sprawdził



1. Miejscowość	2. Obiekt (nazwa jak w karcie)	3. Zawartość wkładki (nazwa obiektu lub materiału uzupełniającego)
ZIELONA GÓRA	ul.Kościelna 9	c.d. p 12, 13, proj. oficyny/ F.Brucks 1892 rok/

c.d. p 12

tywane było ono na cele gospodarcze /pralnia/. W parterze znalazły się pomieszczenia handlowe i pokoje gościnne /jeden w oficynie/. Wyższe kondygnacje łącznie z poddaszem przeznaczono na mieszkania. Od strony podwórza zlokalizowano kuchnię i sanitariaty. Pierwszy projekt F.Brucksa przewidywał nieco odmienne zwieńczenie ryzalitu w fasadzie kamienicy, które miało formę ostrego trójkątnego szczytu z motywem okulusa. Ostatecznie zrealizowano nieco późniejszy projekt /również z 1899 roku/ ze zwieńczeniem w postaci attyki oraz wystawki okiennej o dekoracyjnych formach. W 1899 roku prace budowlane zostały zakończone. W tym samym roku na posesji wzniesiono stajnię lokalizując ją bezpośrednio przy ulicy po zachodniej stronie kamienicy. Od oficyny z 1892 roku oddzielona ona została ok. 2,5 m miedzuchem. Elewacje stajni opracowane zostały w sposób analogiczny do elewacji w/w oficyny o klasycyzujących formach. W 1908 roku właściciel posesji M.Blümel wystąpił o zgodę na adaptację dawnej oficyny z 1891 roku na piekarnię. W 1929 roku parter kamienicy wykorzystywany dotąd jako cukiernia zaadaptowano na potrzeby restauracji. Właścicielem obiektu był wówczas A.Mohr. Wprowadzono nowe podziały wewnątrz, wykończono nowe sanitariaty a w 1932 roku po środku posesji wykonano oktogonálne drewniane podium taneczne wg.projektu C.Mühle.

Zachowany do dnia dzisiejszego budynek przy ul.Kościelnej 9 wzniesiono w nurcie architektury eklektycznej,

c.d. p 13

W parti przyziemia poprowadzono dodatkowo dwa poziome pasy na płaszczyźnie ścian pomiędzy niszami mieszczącymi otwory okienne i drzwiowe. Wnęki te rozpoczynają się od cokołu, jedynie w pseudoryzalicie dochodzą one do poziomu ulicy. Na łukach obramień okiennych i wejścia wsparty został szeroki pas gładkiego fryzu przechodzącego w dość znacznie wysunięty gierowany i profilowany gzyms międzykondygnacyjny. Pola międzyłuczy, poziome pasy, cokół oraz płyciny podokienne wypełniono ciemniejszym tynkiem. Okna I i II piętra ujęto profilowanymi opaskami z motywami górnych uszaków oraz dodatkowych uszaków na wysokości ślęmon. Profilowane podokienniki wsparte są na konsolach, pomiędzy którymi wprowadzono prostokątne płyciny. Zwieńczenia stanowią profilowane podokienniki na konsolach i analogiczne płyciny między nimi. Ozdobniej rozwiązano obramienia okien na wysokości I piętra umieszczonych w pseudoryzalicie.

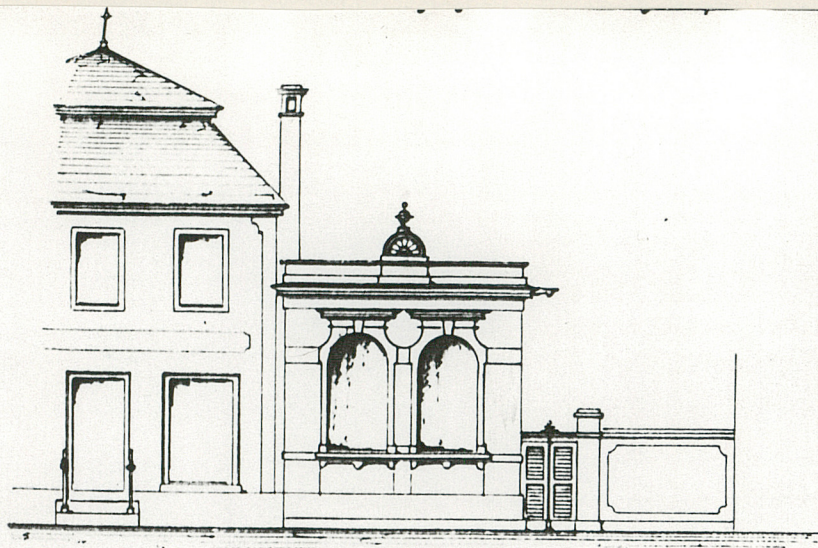
Wkładkę założył: B.Bielinis-Konec

(imię, nazwisko, data)

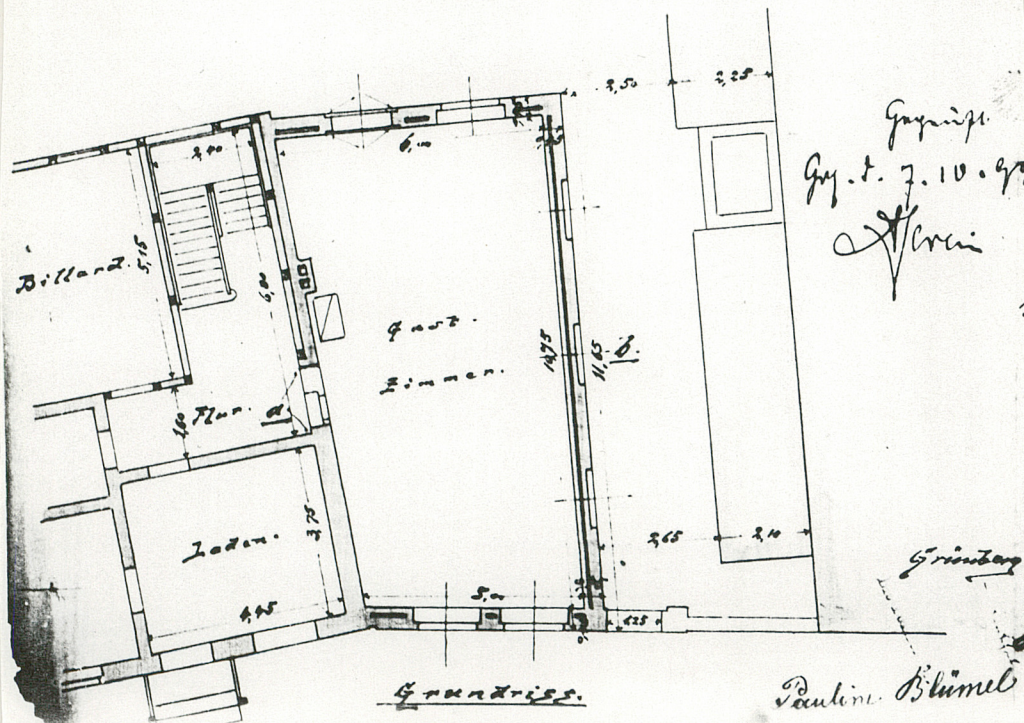
Występują tu fartuszkowate płyciny podokienne oraz naczółki w formie połączonych z sobą trójkątów. Płyciny nadokienne podzielono na trzy pola.

Miejsce przechowywania negatywów: .....

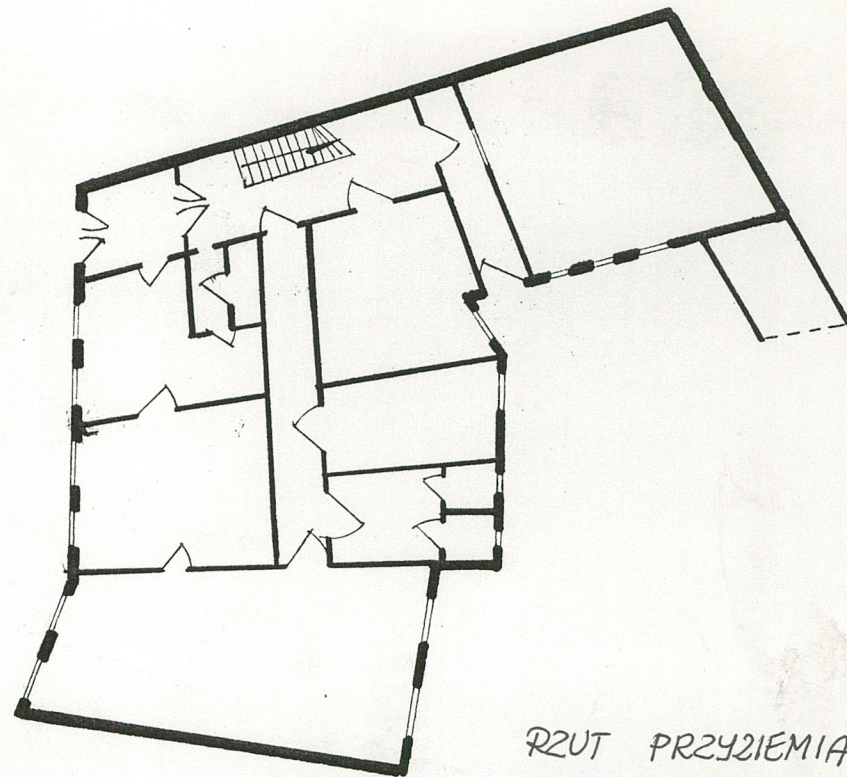




*Ansicht.*



*Grundriss.*



RZUT PRZYZIEMIA



1. Miejscowość	2. Obiekt (nazwa jak w karcie)	3. Zawartość wkładki (nazwa obiektu lub materiału uzupełniającego)
ZIELONA GÓRA	ul.Kościelna 9	c.d. p 13, proj. domu /F.Brucks 1899 rok/

c.d. p 13

Elewację frontową wieńczy wydatny gzyms profilowany, gierowany, wsparty na konsolach. Konsole te umieszczono rytmicznie w lini otworów okiennych i na narożach budynku. Ich dolne krawędzie nachodzą na obramienia okien. W połaci dachu po zachodniej stronie wystawki okiennej, która wieńczy pseudoryzalit umieszczono w osiach okien elewacji trzy lukarny. kryte daszkami 4-spadowymi ze sterczynami i kulami. Narożniki kamienicy ujęto ściankami ogniowymi. Drzwi wejściowe stanowią element pierwotnego wyposażenia kamienicy. Są one drewniane, dwuskrzydłowe, płycinowe, częściowo przeszklone z ozdobną kratą, o motywach geometrycznych. Wzbogacają je: ozdobny rzeźbinny słupek, naczółki nad przeszkleniami, profilowane ślemię. Półkoliście wycięte nadświetle dzieli profilowany słupek. Zachowała się oryginalna stolarka okienna z profilowanymi ślemionami i dekoracyjnymi rzeźbionymi słupkami. W korytarzu zachowały się ponadto: stolarka drzwiowa / drzwi płycinowe, dwuskrzydłowe, z dodatkowymi dwoma skrzydłami stałymi, częściowo przeszklone z motywami belkowania i gierowanych gzymsów/. oraz drewniana klatka schodowa/balustrada z toczonymi tralkami i profilowany ozdobny słupek z bazą w formie rozchylonego kwiatu, kanelurowany/. Kamienica posiada 2,5 traktowy układ wewnątrz, stropy nad piwnicami są ceglane, odcinkowe na stalowych dźwigarach, pozostałe stropy drewniane. Obiekt wyposażony jest w instalację elektryczną, wodno-kanalizacyjną.

Oficyna wzniesiona została na rzucie nieregularnego prostokąta, murowana z cegły, parterowa, krata dachem pulpitym z pokryciem papą. Elewacja frontowa jest dwuosiowa zwieńczona wydatnym profilowanym gzymsem, nad którym wprowadzono pseudoattykę. Na jej osi znajduje się palmeta. Podziały horyzontalne podkreśla cokół oraz trzy pasy przerwane otworami okiennymi osadzonymi we wnękach. Dwa prostokątne okna wsparte zostały na wspólnym podokienniku, pod którym wprowadzone zostały elementy ozdobne /ćwierćkoła na narożnikach i półkoła w osiach okiennych/. Okna ujmują szerokie opaski, które ponad ich nadprożami zataczają formę półkoła. Łączą się one z profilowanymi nadokiennikami na belkowaniu spiętym kluczami. Wejście do oficyny umieszczone zostało od strony podwórza. Zachowała się oryginalna stolarka drzwiowa / drzwi dwuskrzydłowe, płycinowe z nadświetlem.

Wkładkę założył: B.Bielinis-Kopeć  
(imię, nazwisko, data)

Miejsce przechowywania negatywów: .....







1. Miejscowość

2. Obiekt (nazwa jak w karcie)

3. Zawartość wkładki (nazwa obiektu lub materiału uzupełniającego)

ZIELONA GÓRA

ul. Kościelna 9

zdjęcia, proj. elewacji front. /F.Brucks 1899/ wersja II



Wkładkę założył: B. Bielinis-Kopce  
(imię, nazwisko, data)

Miejsce przechowywania negatywów: archiwum PSOZ w Zielonej Górze

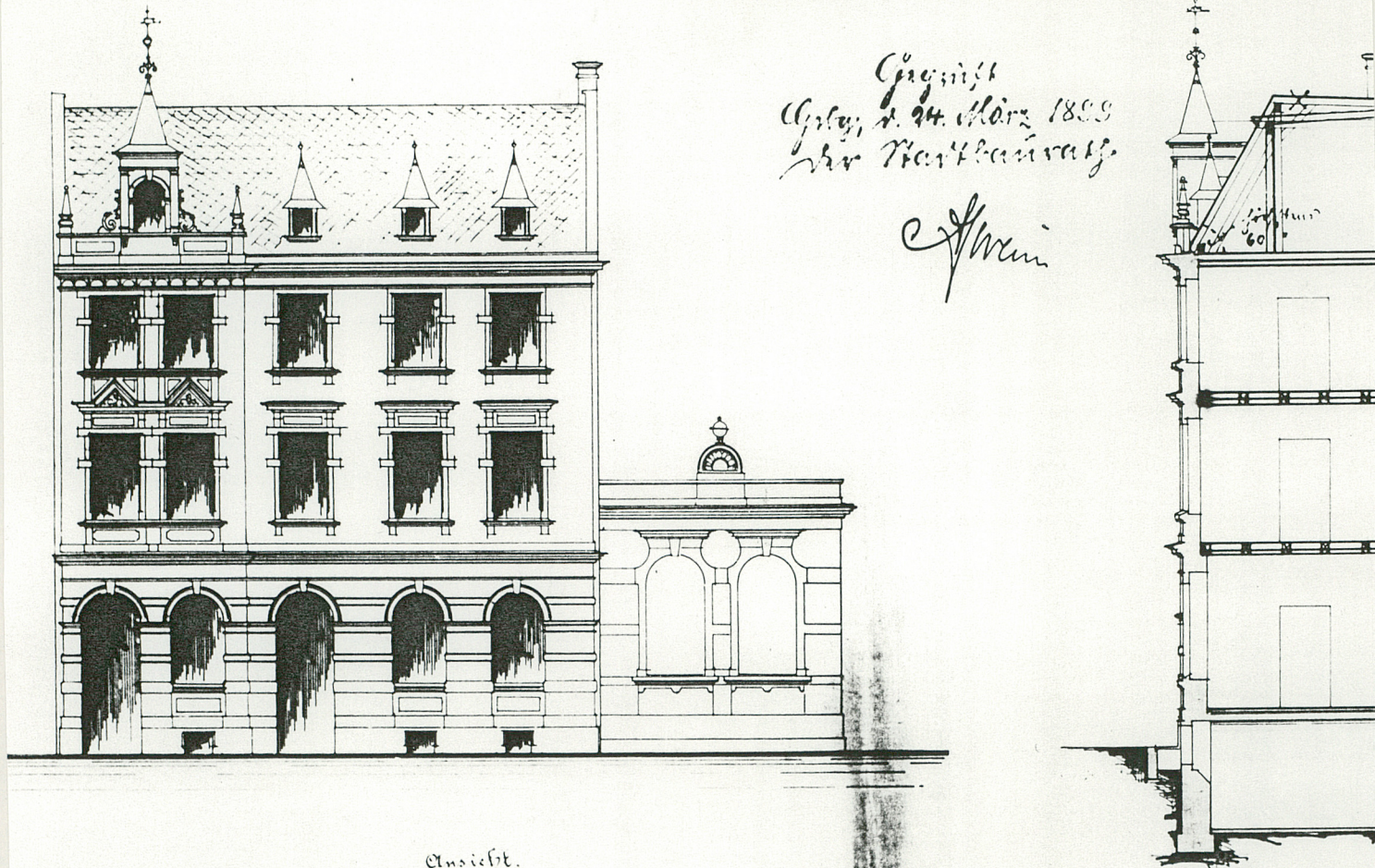


Wohnhaus - Entwurf für Herrn Max Schmel:

Zum Bau - Projekte vom 23. Februar 1899.

Gegent  
Gely, d. 24. März 1899  
der Kartellierung.

Wien



Ansicht.

A. 100.



1. Miejscowość

ZIELONA GÓRA

2. Obiekt (nazwa jak w karcie)

ul. Kościelna 9

3. Zawartość wkładki (nazwa obiektu lub materiału uzupełniającego)

zdjęcia



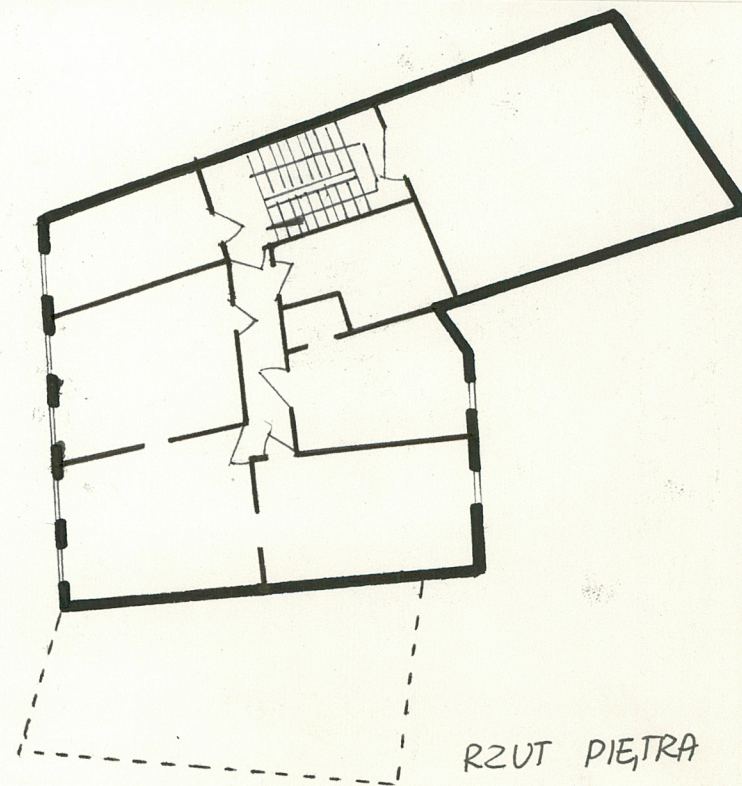
Wkładkę założył: B. Bielinis-Kopeć

(imię, nazwisko, data)

archiwum PSOZ w Zielonej Górze

Miejsce przechowywania negatywów: .....





RZUT PIĘTRA