

LUBUSKIE

6524

1. Obiekt

K A M I E N I C A

2. Czas powstania

ok. poł. XIX w

3. Miejscowość

Z I E L O N A G Ó R A

nr hipoteczny

11. Zdjęcia, plan sytuacyjny, rzuty



4. Adres

ul. Kościelna 5

/ Katcholische Kirchstrasse 4/

nr hipoteczny

5. Przynależność administracyjna

województwo zielonogórskie

gmina

Zielona Góra

pow. miepli

6. Poprzednie nazwy miejscowości

G R U N B E R G

7. Przynależność administracyjna przed 1.VI.1975

województwo zielonogórskie

powiat

Zielona Góra

8. Właściciel i jego adres

9. Użytkownik i jego adres

10. Rejestr zabytków

3419

2.10.1978

Nr

3418

data

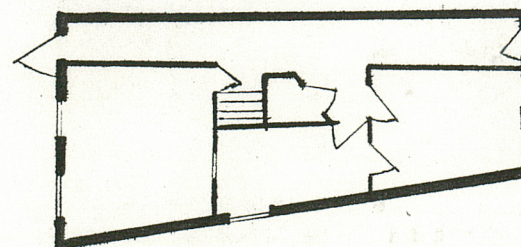
autor zdjęć B. Bielinis-Kopeć

data wykonania 05.93

miejsce przechowywania negatywów

archiwum PSOZ w Zielonej Górze

RZUT PARTERU



12. Autorzy, historia obiektu, określenia stylu

Najstarsza wzmianka o budynku wzniesionym przy ul. Kościelnej 5 pochodzi z 1869 roku, gdy na wykonywanym wówczas planie sytuacyjnym fragmentu ul. Kościelnej naniesiony został dom należący do wdowy Lindner. Obiekt potwierdzony został ponownie na planie sporządzonym w 1883 roku.

W latach 1889-1929 posesja należała do rodziny Knetschke. Mistrz ślusarski i konstruktor Artur Knetschke był ponadto właścicielem sąsiedniego budynku przy Katcholische Kirchstrasse, który istniał jeszcze w 1926 roku. Posesja ta, na której znajdowały się dwa budynki mieszkalne od strony Katcholische Kirchstrasse nr 4 i 5 oraz warsztat od strony ul. Kopernika /Seilerbahnstrasse/ zaznaczona została na planie miasta z 1928 roku. Obydwa budynki mieszkalne miały dachy kryte papą.

Omawiany budynek nr 5 w 1926 roku był obiektem trójkondygnacyjnym, z trójosiową elewacją frontową, z rozczłonkowaną ścianką kolankową i gzymsiem koronującym na wysokości sąsiedniego budynku nr 3. Wejście główne usytuowane było po stronie zachodniej. Obiekt ten był tynkowany w latach 1889-1890, 1903 i 1913.

13. Opis (sytuacja, materiał i konstrukcja, rzut, bryła, elewacje, dach, wnętrze, wyposażenie, instalacje)

Budynek przy ul. Kościelnej 5 zlokalizowany jest na działce geodezyjnej nr . Wzniesiony został w południowej pierzei ul. Kościelnej, pierwotnie w zabudowie zwartej - obecnie po wschodniej stronie obiektu znajduje się plomba po nieistniejącym już budynku, który pierwotnie nosił nr 5. Omawiany budynek założona została na rzucie trapezu, wzniesiony jako trójkondygnacyjny, murowany z cegły, kryty dachem pulpitowym, usytuowany w układzie kalenicowym w stępsunku do ulicy. Układ wnętrz jest 2,5 traktowy. Na parterze występują stropy drewniane. Pokrycie dachu stanowi papa.

Elewacje budynku są tynkowane. W przyziemiu elewacji frontowej występuje układ trójosiowy z wejściem głównym umieszczonym przy zachodnim narożniku. Występujące tu dwa okna wsparte zostały na profilowanym parapetniku. Na wysokości II i III kondygnacji elewacja frontowa posiada układ dwuosiowy. Występujące tu okna ujęte są profilowanymi opaskami. Okna I piętra zdobią płyciny podokienne z motywami kartuszy i ornamentu okuciowego oraz profilowane naczółki wsparte na konsolach o dekoracji roślinno-geometrycznej. Okna II piętra wsparte są na wspólnym gzymsie podokienniku / na konsolach/. Ich obramienia spięte są kluczami, ponad którymi występują dekoracyjne muszle otoczone wicią roślinną. Elewację wieńczy profilowany gzyms ze znajdującą się nad nim ścianką kolankową, w której /pomiedzy konsolami wspierającymi gzyms koronujący/ umieszczone zostały dwa prostokątne świetliki.

Zachowała się oryginalna stolarka drzwi wejściowych / dwuskrzydłowych, płycinowych, częściowo przeszklonych, z nadświetlem/ oraz stolarka okienna/ z ozdobnymi słupkami nabijanymi ćwiekami i profilowanymi ślemionami/. Budynek zaopatrzony jest w instalację elektryczną, wodno-kanalizacyjną, gazową.

14. Kubatura 1.050 m ³	15. Powierzchnia użytkowa 92,5 m ²	16. Przeznaczenie pierwotne mieszkalne	17. Użytkowanie obecne mieszkalne
18. Prace budowlane i konserwatorskie, ich przebieg i dokumentacja W 1961 roku malowana była klatka schodowa. W 1988 roku nastąpiła wymiana rynien i rur spustowych. W 1991 roku wykończono naprawy dekar- skie /nowe pokrycie dachu papą/, opierzenia, remont świetlika, remont klatki schodowej tj. wymiana spoczników i części stopni. W 1992 roku przeprowadzono roboty ciesielsko-dekarskie.		19. Stan zachowania (fundamenty, ściany zewnętrzne, ściany wewnętrzne, sklepie- nia, stropy, konstrukcje dachowe, pokrycie dachu, wyposażenie i instalacje) Obiekt zachowany jest w złym stanie technicznym. Widoczne są liczne zawilgocenia ścian /szczególnie w korytarzu/ oraz ubytki tynków - głównie w przyziemiu elewacji frontowej oraz w korytarzu. Pozostałe elementy konstrukcyjne jak stropy, konstrukcja dachu oraz jego pokrycie - zachowane we względnie dobrym stanie. Remontu wymaga stolarka drzwi wejściowych.	
20. Najpilniejsze postulaty konserwatorskie Należy wykonać ekspertyzę techniczną budynku określającą możliwości likwidacji zawilgoczeń oraz utrzymanie obiektu. Remontu wymagają elewacje, klatka schodowa i korytarz oraz stolarka drzwi wejściowych.			

21. Akta archiwalne (rodzaj akt, numer i miejsce przechowywania)

W Archiwum Państwowym w Zielonej Górze przechowywane są Akta Policji Budowlanej /Baupolizeiamt/ sygn. 637

22. Bibliografia

1. A.Biranowska-Kurtz, Zielona Góra, ul.Kościelna 5, Szczecin 1989, /m-pis w archiwum PSOZ w Zielonej Górze/.

23. Źródła ikonograficzne i fotografie (rodzaj, miejsce przechowywania, sygnatury)

W Archiwum Państwowym w Zielonej Górze w Aktach Policji Budowlanej znajdują się:

- plan sytuacyjny oprac. C.Möhle z 1869 roku obejmujący fragment ul.Kościelnej,
- plan sytuacyjny posesji przy Katcholische Kirchstrasse 4/5 z 1928 roku

24. Uwagi różne

25. Wypełnił

mgr Barbara Bielinis-
Kopeć
V 1993

26. Sprawdził

1. Miejscowość

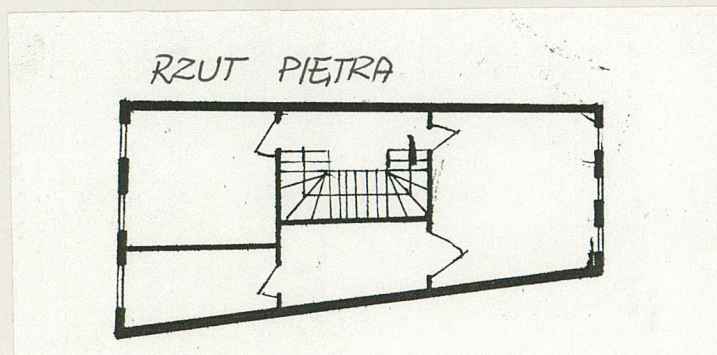
ZIELONA GÓRA

2. Obiekt (nazwa jak w karcie)

ul.Kościelna 5

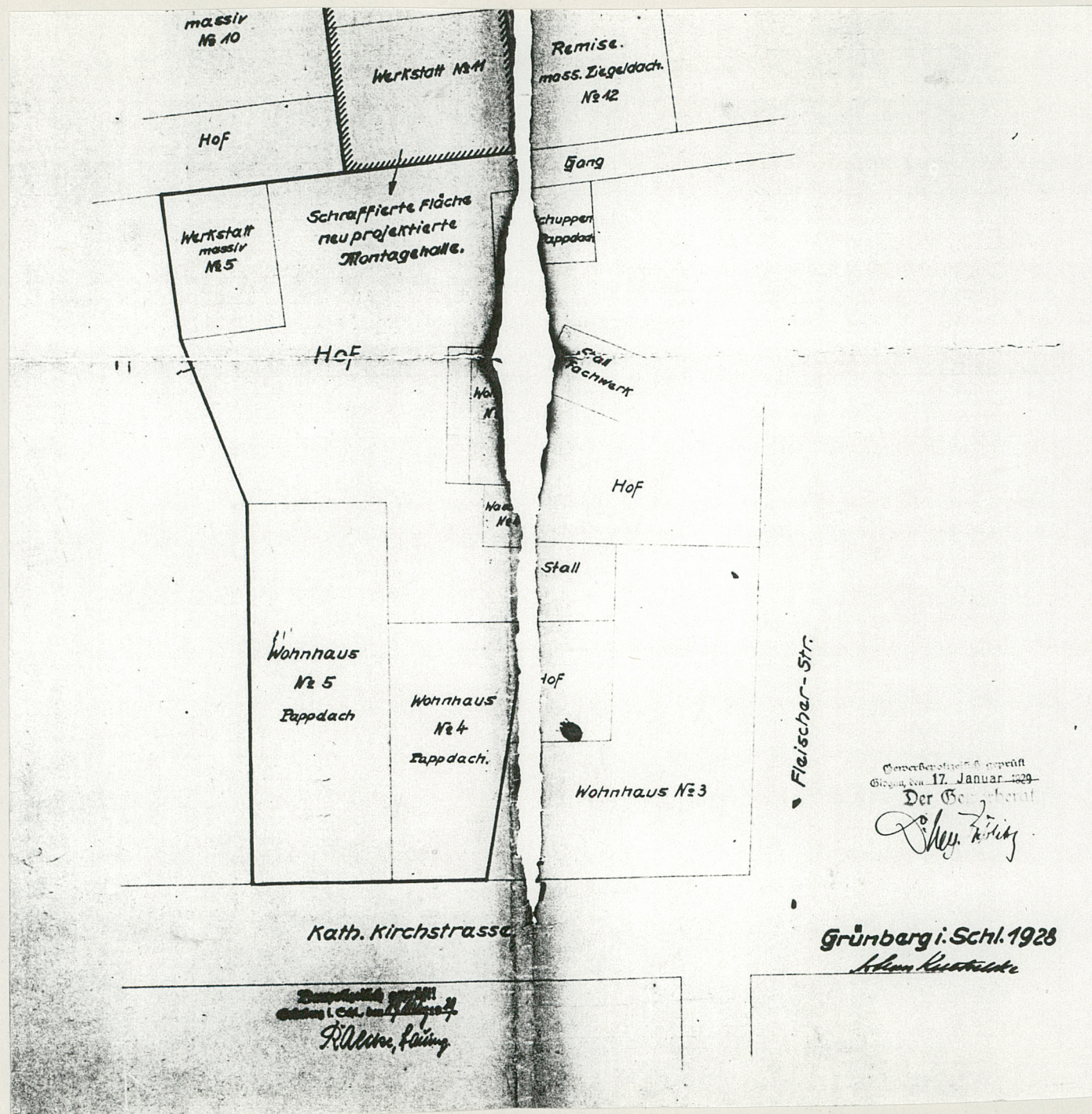
3. Zawartość wkładki (nazwa obiektu lub materiału uzupełniającego)

zdjęcia, plan sytuacyjny posesji przy Katolische Kirchstr. 4/5
z 1928 roku

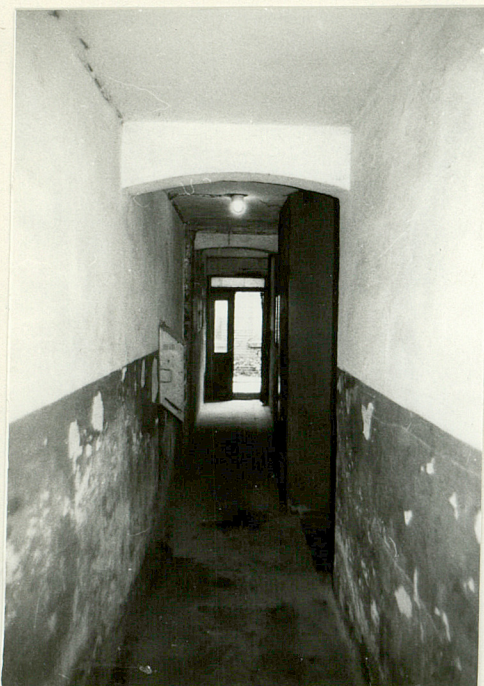


Wkładkę założył: B. Bielinis-Kopeć
(imię, nazwisko, data)

Miejsce przechowywania negatywów: archiwum PSOZ w Zielonej Górze



1. Miejscowość	2. Obiekt (nazwa jak w karcie)	3. Zawartość wkładki (nazwa obiektu lub materiału uzupełniającego)
ZIELONA GÓRA	ul. Kościelna 5	zdjęcia



Wkładkę założył: B. Bielinis-Kopeć
(imię, nazwisko, data)

Miejsce przechowywania negatywów: archiwum PSOZ w Zielonej Górze

