

A B C D E F G H I J K L Ł M N O P R S T U V W X Y Z

Nr

6517
LUBUSKIE

1. Obiekt

K A M I E N I C A

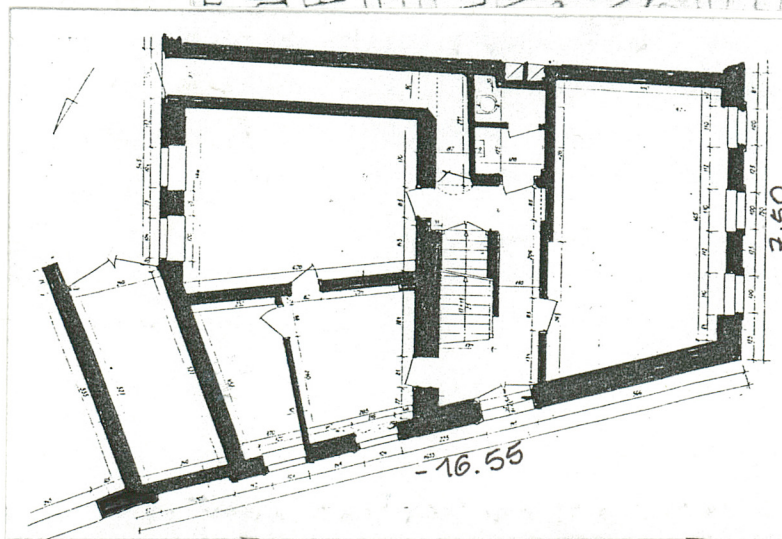
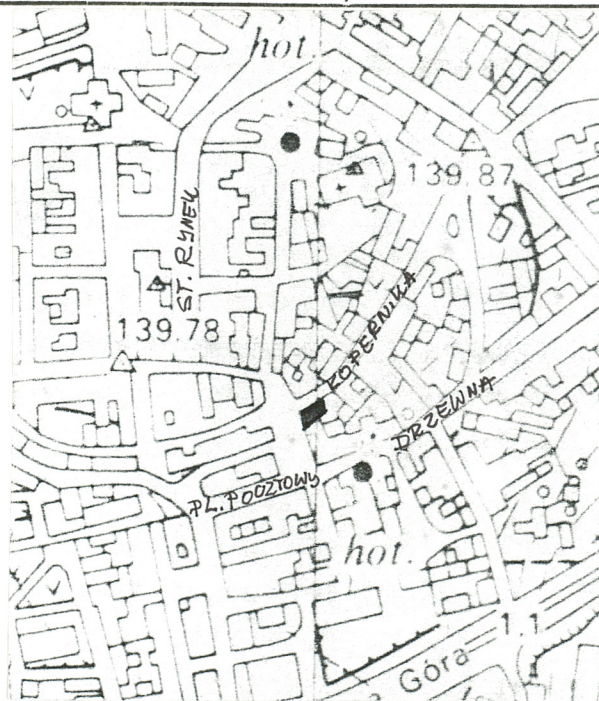
2. Czas powstania

1857 rok

3. Miejscowość

Z I E Ł O N A G Ó R A

11. Zdjęcia, rzut, przekrój, sytuacja, orientacja



4. Adres

ul. Kopernika 1

nr hipoteczny

5. Przynależność administracyjna

województwo zielonogórskie

Zielona Góra

gmina powiat miński

6. Poprzednie nazwy miejscowości

G R Ü N B E R G

7. Przynależność administracyjna

1 VI 1975

województwo zielonogórskie

powiat Zielona Góra

8. Właściciel i jego adres

Urząd Rejonowy
Zielona Góra

9. Użytkownik i jego adres

Państwowa Służba Ochrony
Zabytków - O/Wojewódzki

10. Rejestr zabytków:

Nr 1-481/4 1993 data 20.II.74

Obiekt, jako dom mieszkalny, zbudowano prawdopodobnie ok. 1857r. 3.06.1874r. właściciel, Robert Richter wystąpił do władz budowlanych o wydanie zezwolenie na wykonanie nowych okien z żaluzjami w adaptowanym w międzyczasie sklepie, w zachodniej części budynku. Następny właściciel, kupiec i mydlarz, Richard Kalide, w roku 1895 dokupił teren, powiększając swoją działkę i zlecił mistrzowi murarskiemu Carlowi Muhle wykonanie projektu i przebudowę domu. Zmiany polegały na poszerzeniu oficyny do linii zabudowy ul. Kopernika. Dobudowana część stanowiła 3-osiowy fragment elewacji północnej z bramą przejazdową z lewej strony. Zastosowano detal architektoniczny na wzór starej części budynku i nakryto dachem jednospadowym. Budynek w całości otynkowany i pomalowany na kolor szary. Z planu sytuacyjnego projektu przebudowy wynika, że na działce usytuowane były także 2 budynki gospodarcze. Wzdłuż ul. Kopernika istniał parterowy budynek na rzucie

Budynek zlokalizowany jest na narożniku ulicy Kopernika i Placu Poczтового /d. Pl. Lenina/, w pobliżu Wieży Głódowej.

Murowany z cegły palonej na zaprawie wapienno-cementowej, otynkowany, z opaskami i cokołem wyprofilowanymi w tynku. Ścianki działowe, ze współczesnej przebudowy, wykonano z cegły dziurawki. Nad piwnicami sklepienia ceglane kolebkowe, w oficynie - odcinkowe na 4 dwuteownikach nad piwnicą i parterem. Pozostałe stropy drewniane ze ślepym pułapem.

Dach dwuspadowy o konstrukcji drewnianej krokwiowo-płatwiowej, nad oficyną stropodach drewniany. Pokrycie dachu - dachówką ceramiczną, stropodachu - papą. W piwnicach posadzki ceglane. Korytarze na parterze i piętrze oraz pomieszczenia sanitarne wyłożone płytkami ceramicznymi.

W garażu posadzka z betonu zatartego. W pokojach podłogi drewniane, pokryte płytą pilśniową twardą i płytkami PCV. Klatka schodowa zabiegowa, drewniana z drewnianymi poręczami. Do piwnicy - schody ceglane.

Okna prostokątne, skrzynkowe i pojedyncze czterodzielne z profilowanymi ślemionami i słupkami z ozdobnymi głowiczkami. Na poddaszu okna dwudzielne, współczesnej 2 zachowane trójkątne. W dachu elewacji zachodniej duże wole oko. Drzwi proste płycinowe, w części współczesne. Drzwi zewnętrzne przeszklone.

Budynek oparty na rzucie wydłużonego trapezu, wzdłuż ul. Kopernika. Centralną część budynku zajmuje korytarz z klatką schodową zabiegową na piętro i poddasze oraz prostą jednobiegową do piwnicy.

Obiekt dwukondygnacyjny, częściowo podpiwniczony z użytkowym poddaszem. Dach dwuspadowy z naczółkiem od strony północnej. Nad oficyną dach płaski jednospadowy.

Elewacja frontowa 3-osiowa na piętrze /w tym 2 blendy z prawej strony/, na parterze jednoosiowa. Na poddaszu 2 okna prostokątne i 2 trójkątne. Wokół drzwi i okien I piętra opaski profilowane, wsparte na profilowanych podokiennikach. Pod oknami piętra płyciny fartuszkowe. Nad parterem i piętrem płaskie gzymsy. Elewacja oficyny - trzyosiowa z blendą po zamuro-

<p>14. Kubatura</p> <p>1370 m³</p>	<p>15. Powierzchnia użytkowa</p> <p>334,5 m²</p>	<p>16. Przeznaczenie pierwotne</p> <p>mieszkalne</p>	<p>17. Użytkowanie obecne</p> <p>administracyjne</p>
<p>18. Prace budowlane i konserwatorskie, ich przebieg i dokumentacja</p> <p>W 1975 roku rozebrano parterową przybudówkę wzdłuż ul.Kopernika i zlikwidowano balkon na zapleczu. Adaptując budynek do celów administracyjnych, przystosowano piwnicę na kotłownię c.o.</p> <p>W 1991 r. wykonano remont bieżący z malowaniem elewacji.</p>		<p>19. Stan zachowania (fundamenty, ściany zewnętrzne, ściany wewnętrzne, sklepienie, stropy konstrukcje dachowe, pokrycie dachu, wyposażenie i instalacje)</p> <p>fundamenty - liczne ubytki i zaprawy i pęknięcia, ściany piwnic - zawilgocone, jednak w stanie zadawalającym, ściany kond.nadziemnych - liczne zarysowania i głębokie spękania, zwłaszcza ściany wspólnej z budynkiem przy Pl.Pocztowym 11, stropy ceramiczne - stan dobry, stropy drewniane - skorodowane belki nośne, silne ugięcia nad I piętrem, więźba dachowa - wraz z pokryciem stan dobry, schody - stopnie w stanie dobrym, silne odspojenia od ściany</p>	
		<p>20. Najpilniejsze postulaty konserwatorskie</p> <p>Należy przede wszystkim wzmocnić konstrukcję budynku poprzez podbicie odcinkowe fundamentów ścian w częściach niepodpiwniczonych, oraz założenie ściągów w poziomie parteru i piętra w ścianie wspólnej z kamienicą sąsiednią.</p> <p>Ponadto należy przeprowadzić remont kapitalny obiektu, wymieniając zniszczone elementy stropów.</p>	

21. Akta archiwalne (rodzaj akt, numer i miejsce przechowywania)

Archiwum Państwowe w Starym Kisielinie:

- Rejestr budynkowy - sygn. 1769

22. Bibliografia

- "Monografia poszczególnych budynków Zielonej Góry"
- dr Alicja Biranowska-Kurtz
- "Katalog zabudowy Zielonej Góry w obszarze objętym
planem szczeg.Śródmieścia"-A.Biranowska-Kurtz

23. Źródła ikonograficzne i fotografia (rodzaj, miejsce przechowywania, sygnatury)

24. Uwagi różne

25. Opracował

tekst Katarzyna Nuckowska listopad 1996r.

imię, nazwisko, data, podpis

plany, rysunki Katarzyna Nuckowska listopad 1996r.

imię, nazwisko, data, podpis

zdjęcia fotogr. Katarzyna Nuckowska 1996r.

imię, nazwisko, data, podpis

miejsce przechowywania negatywów PSOZ - Zielona Góra

Karta po wypełnieniu podlega ochronie na podstawie przepisów prawa autorskiego

26. Adnotacje o inspekcjach, informacje o zmianach (daty, imiona i nazwiska wypełniających)

27. Załączniki

1. Miejscowość.....	4. Obiekt (nazwa jak w karcie)	5. Zawartość wkładki (nazwa materiału uzupełniającego)
2. Gmina..... ZIELONA GÓRA	KAMIENICA ul. Kopernika 1	c.d. p.12 i 13
3. Województwo.....		

c.d. p.12

trapezu, nakryty wysokim ceramicznym dachem. Drugi budynek, zlokalizowany przy południowej granicy działki, powiększono przed 1898 rokiem i wykorzystywano obydwaj jako pralnię i mydlarnię. W roku 1898 Richard Kalide wystąpił o zezwolenie na wykonanie przeszklonego balkonu w kuchni od strony podwórza wg nowego projektu Carla Muhle. Na początku 1902r. właściciel otrzymał zezwolenie na podłączenie kanalizacji do kanału ulicznego. Natomiast w połowie 1909 roku zezwolenie na przebudowę sklepu wraz z wymianą stropów nad parterem i założeniem dużych witryn ze środkowym wejściem. W r.1932, przy sprzedaży obiektów mistrzowi szklarskiemu, Maxowi Frankle, dokonano oszacowania nieruchomości na sumę 21.250 marek. W okresie powojennym najpierw zamurowano bramę przejazdową, pozostawiając ozdobne drewniane wrota, następnie w r.1975 podczas przebudowy zlikwidowano sklep, zmieniając elewację od strony Pl.Pocztowego.

c.d. p.13

wanym otworze bramnym. Otwory w profilowanych opaskach, z profilowanymi parapetnikami na parterze. Nad oknami I piętra oficyny ozdobne nadokienniki, składające się z szerokiego gzymsu wspartego na konsolkach i zawartego pomiędzy nimi płycinowego fryzu. Ta część elewacji zwieńczona szerokim profilowanym gzymsem. Elewacja zachodnia /od Pl.Pocztowego/ trójosiowa z gładkimi opaskami wokół okien parteru i profilowanymi na piętrze. Pod oknami I piętra, jak w elewacji frontowej, płyciny fartuszkowe. Całość wieńczy szeroki profilowany gzyms. Elewacje od strony podwórza - proste bez zbobień i gzymsów. Zachowała się historyczna klatka schodowa oraz posadzka ceramiczna w korytarzu na zapleczu budynku, a także stolarka okienna i częściowo drzwiowa.

W budynku występują następujące instalacje: elektryczna, wodno-kanalizacyjna, grzewcza z własnej kotłowni oraz gazowa.

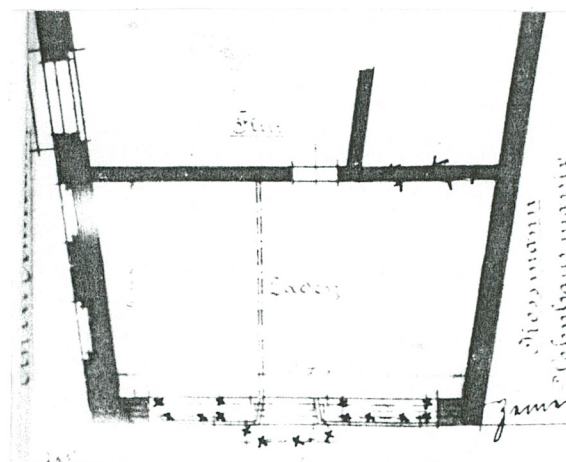
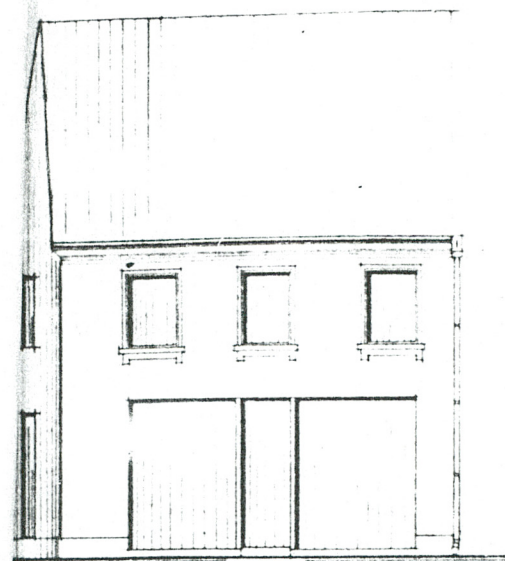
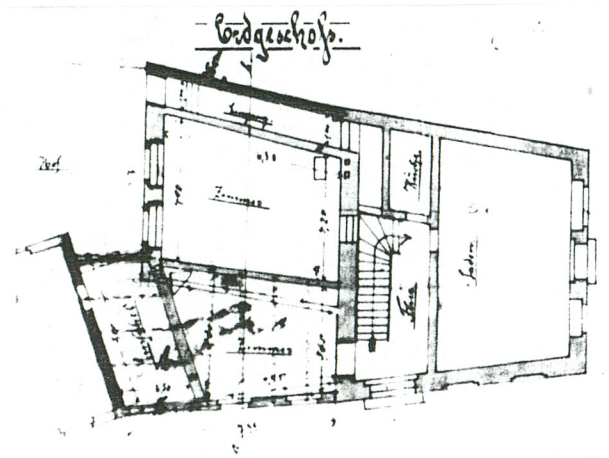
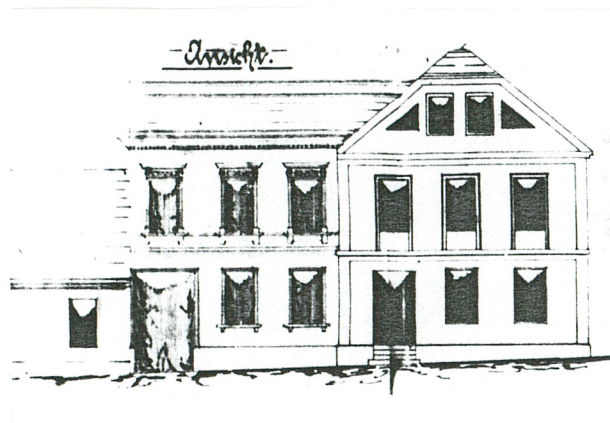
Wkładkę założył: Katarzyna Nuckowska listopad 1996r.
(imię, nazwisko, data)

Miejsce przechowywania negatywów:

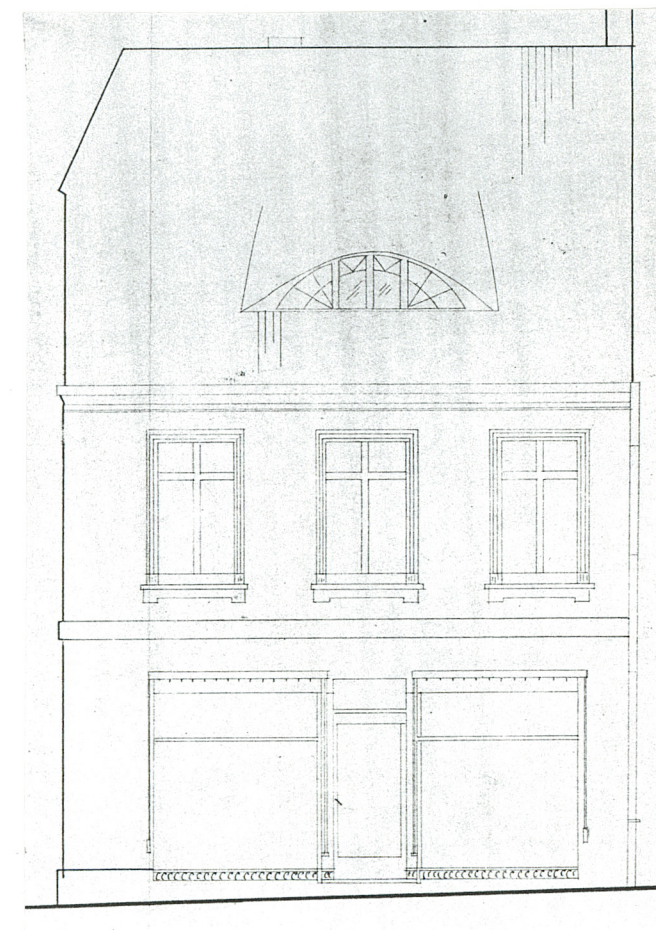
WYKAZ ZDJĘĆ

1. Elewacja północna - budynek główny i oficyna
2. Elewacja północna - budynek główny
3. Elewacja wschodnia
4. Fragment elewacji wschodniej i południowa oficyny
5. Schody na piętro
6. Schody na poddasze
7. Schody do piwnicy
8. Drzwi wejściowe
9. Drzwi wewnętrzne
10. Elementy konstrukcji dachowej
11. Fragment poręczy
12. Okno - wale oko na poddaszu
- 13-14. Sklepienia piwnicy
15. Strop odcinkowy nad kotłownią
16. Okno parteru w elewacji północnej

1. Miejscowość	2. Obiekt (nazwa jak w karcie)	3. Zawartość wkładki (nazwa obiektu lub materiału uzupełniającego)
ZIELONA GÓRA	KAMIENICA	ikonografia



1. Projekt dobudowy oficyny
- 1895r.
2. Projekt przebudowy sklepu
- 1909r.
3. Elewacja sprzed 1975r.



Wkładkę założył: Katarzyna Nuckowska 1996r.
(imię, nazwisko, data)

Miejsce przechowywania negatywów:

Wzór ODZ 1978 r.

1. Miejscowość.....ZIELONA GÓRA.....	4. Obiekt (nazwa jak w karcie)	5. Zawartość wkładki (nazwa materiału uzupełniającego)
2. Gmina.....	KAMIENICA ul.Kopernika 1	zdjęcia
3. Województwo.....zielonogórskie.....		



1.



2.

Wkładkę założył:Katarzyna Nuckowska 1996r.
(imię, nazwisko, data)
 Miejsce przechowywania negatywów:PSOZ - Zielona Góra.....



3.



4.



16.

1. Miejscowość ZIELONA GÓRA.	2. Obiekt (nazwa jak w karcie) KAMIENICA	3. Zawartość wkładki (nazwa obiektu lub materiału uzupełniającego) zdjęcia
---------------------------------	---------------------------------------------	-------------------------------------------------------------------------------



5.



6.



7.

Katarzyna Nuckowska

Wkładkę założył:
(imię, nazwisko, data)

PSOZ - Zielona Góra

Miejsce przechowywania negatywów:

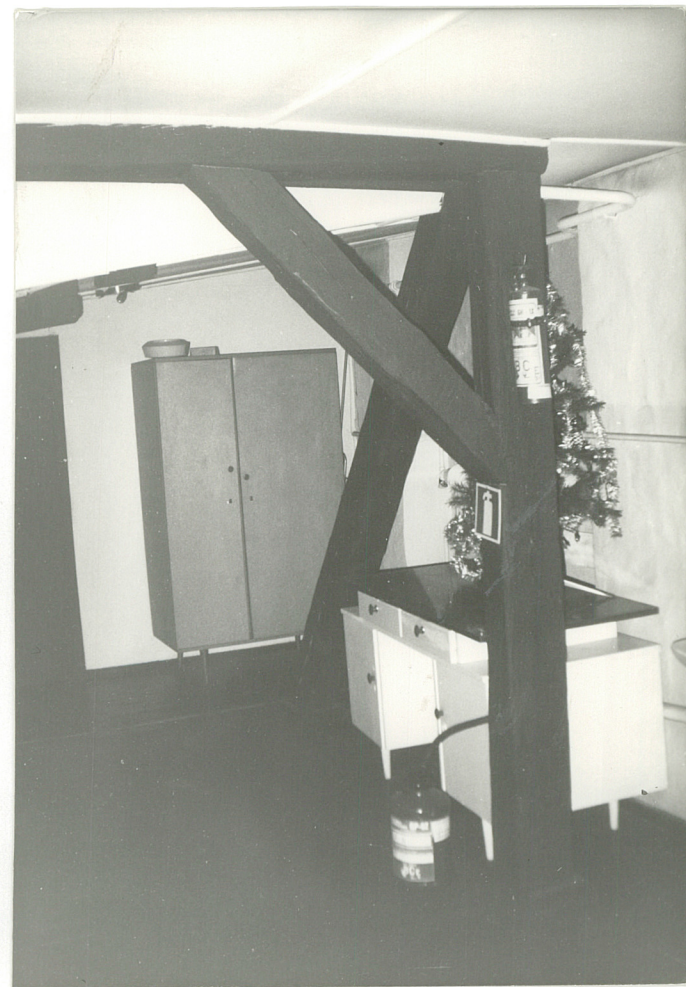
Wzór ODZ 1978 r.



8.



9.



10.

1. Miejscowość.....ZIELONA GÓRA.....	4. Obiekt (nazwa jak w karcie)	5. Zawartość wkładki (nazwa materiału uzupełniającego)
2. Gmina.....zielonogórskie.....	KAMIENICA ul.Kopernika 1	zdjęcia
3. Województwo.....		



11.



12.

Wkładkę założył:Katarzyna Nuckowska 1996r.....
(imię, nazwisko, data)

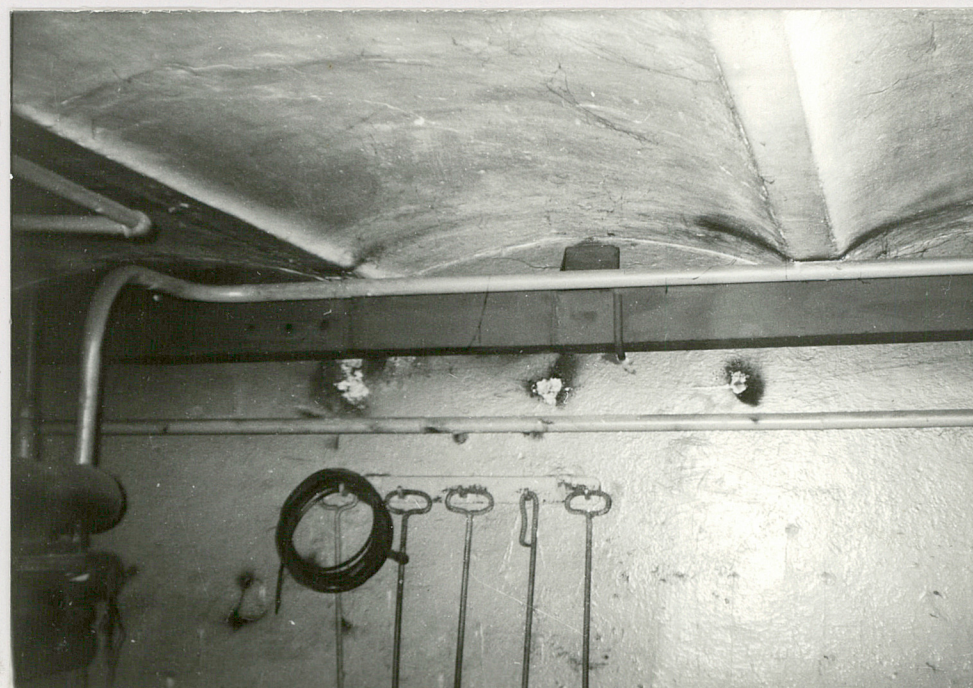
Miejsce przechowywania negatywów:PSOZ - Zielona Góra.....



13.



14.



15.