

1. Obiekt

W I L L A

2. Czas powstania

k. XIX w.

3. Miejscowość

ZIELONA GÓRA

11. Zdjęcia, rzut, przekrój, sytuacja, orientacja



4. Adres **ul. Kazimierza Wlk. 10**

nr hipoteczny. [REDACTED]

5. Przynależność administracyjna

województwo **lubuskie**
gmina **Zielona Góra**

pow. miejski

6. Poprzednie nazwy miejscowości

Grünberg

7. Przynależność administracyjna
przed 1 VI 1975

województwo **zielonogórskie**
powiat **Zielona Góra**

8. Właściciel i jego adres
**Lubuskie Zakłady Aparatów
Elektrycznych LUMEL
ul. Sulechowska 1**

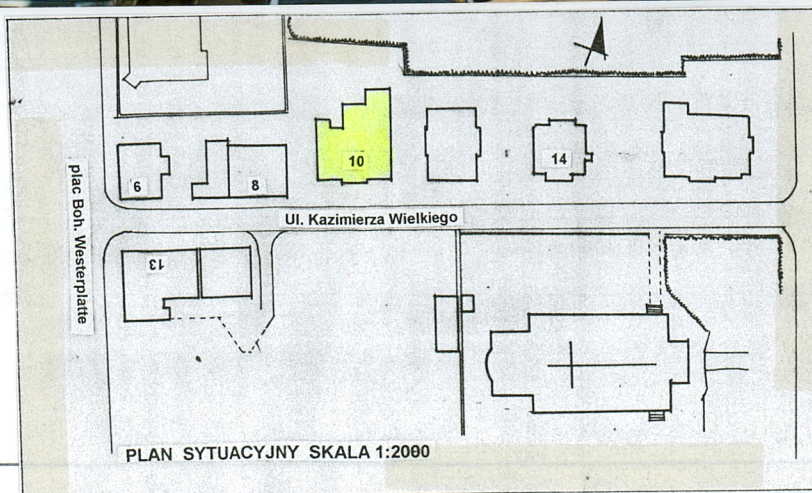
9. Użytkownik i jego adres

j.w.

10. Rejestr zabytków

Nr **3014** data **21.11.1976r.**

1.



3

Ulica Kazimierza Wielkiego znajduje się w północno-wschodniej części centrum miasta. Budynek nr 10 zlokalizowany jest w północnej pierzei ulicy.

Budynek jest murowany, tynkowany, 2,5 kondygnacyjny z suterena, zamknięty dachem płaskim.

Elewacja południowa jest sześćoosiowa, symetryczna. Podziały poziome wprowadzają; cokół, gzymsy międzykondygnacyjne oraz wieńczący. Podziały pionowe wprowadzają osie okienne, boniowane lizeny. Dwie osie środkowe wysunięte są nieco przed lico elewacji w charakterze pseudoryzalitu, którego naroża ozdabiają bonie. Okna suteryny zamknięte są odcinkowo. Okna parteru opinają profilowane opaski. Otwory dwóch osi środkowych zamknięte są półkoliscie. Otaczają je dodatkowo profilowane pilastry, na których wspiera się trójkątny naczółek. Na środku archiwolty widnieje trapezoidalny zwornik. W trójkątnych polach, nad łukiem widać małe, ozdobne rozetki. Pod gyzmsem podokiennym, między dwoma filarkami wspierającymi pilastry znajdują się cztery tralki jednolalkowe. Stolarka tych okien jest drewniana, skrzynkowa, szklona w kształcie litery T. Szyba górna półkolista, zapewne pierwotnie dzielona szczeblinami, obecnie pełna. Ślęmię profilowane, słupek ozdobny w formie żłobkowanego filarka. Dwie osie skranje po lewej i prawej stronie są identyczne. Okna parteru ujęte zostały wspólnym, zamkniętym łukowo naczółkiem. Naczółek wspiera się na filarkach biegnących tuż za profilowanymi opaskami. Pod oknami prostokątne płyciny wypełnione kwadratowym, piramidalnym lustrem. Stolarka tych okien jest drewniana w szkleniu krzyżowym, ze słemieniem przechodzącym. Słupek stylizowany w formie żłobkowanego filarka, słęmię profilowane. Wszystkie okna II-go piętra są prostokątne. Otaczają je ozdobne pilasterki wspierające wystający, profilowany gzyms. między gyzmsem a górną listwą opaski okna widnieje mały raut. Pod oknami, w osi pilasterków dekoracyjne płytki - konsolki. Powyżej wystający gzyms wieńczący wsparty na kosolach. Środkową część pseudoryzalitu podkreśla w dachu forma przesłony w charakterze attyki uskokowej.

Elewacja zachodnia jest trójosiowa. W parterze mieści się wejście główne do budynku poprzedzone wysokimi schodami biegnącymi wzdłuż południowej części elewacji. Przed drzwiami znajdują się cztery kolumny, wspierające balkon piętra. Przy ścianie...c.d. na wkładce nr 1

W II połowie XIX wieku wybudowano w Zielonej Górze dworzec kolejowy, a następnie uruchomiono linię kolejową. Na terenie między miastem a dworcem powstała nowa dzielnica zabudowana willami. Tworzyły ją trzy, równoległe względem siebie ulice, obecnie: al. Wojska Polskiego, Kazimierza Wielkiego, Westerplatte. Ulica Kazimierza Wielkiego nosiła wówczas nazwę Kleine Bahnhofstrasse, a następnie Moltkestrasse. W niedalekim sąsiedztwie wzniesiono kościół p.w. Zbawiciela oraz kościół Ewangelicko - augsburski. Działka na której znajduje się neoklasycystyczny budynek przy ul. **Kazimierza Wielkiego 10** należała w latach dwudziestych XX wieku do Ernesta Andersa. Przeprowadzona kwerenda archiwalna nie dała spodziewanych rezultatów. W Aktach Miasta Zielonej Góry nie zachowały się żadne dokumenty dotyczące nieruchomości położonej przy dawnej Moltkestrasse 17f. Architektura budynku czerpiąca z epoki klasycyzmu i renesansu może świadczyć o jego powstaniu w 3 ćw. XIX-go stulecia, czyli w okresie panowania historyzmu w architekturze. Niewykluczone też, iż jest on o kilka lat późniejszy.

14.. Kubatura	15.. Powierzchnia użytkowa	16. Przeznaczenie pierwotne	17. Użytkowanie obecne
2635,20 m3	329,40 m2	mieszkalne	dom kultury
19. Prace budowlane i konserwatorskie, ich przebieg i dokumentacja		18. Stan zachowania (fundamenty, ściany zewnętrzne, ściany wewnętrzne, sklepienia, stropy, konstrukcje dachowe, pokrycie dachu, wyposażenie i instalacje)	
<p>spis ilustracji</p> <ol style="list-style-type: none"> 1. zdjęcie, widok od południowego-wschodu 2. mapa orientacyjna, skala 1:15 000 3. plan sytuacyjny, skala 1:2000 4. katrografia, Zielona Góra cz.. wschodnia z końca XIX w. 5. zdjęcie, widok od południowego-zachodu 6. zdjęcie, elewacja północna, fragment 7. zdjęcie, elewacja północna, fragment 8. zdjęcie, elewacja północna, ganek 9. zdjęcie, widok od północnego-zachodu, ganek 10. zdjęcie, elewacja północna, stolarka drzwiowa 11. zdjęcie, elewacja zachodnia, stolarka głównych drzwi wejściowych 12. zdjęcie, elewacja wschodnia 13. zdjęcie, posadzka ganku wejściowego 14. zdjęcie, elewacja południowa, zespół okien parteru 15. zdjęcie, posadzka korytarza 16. zdjęcie, korytarz, stolarka drzwiowa 17. zdjęcie, stolarka drzwiowa, oszklenie 18. zdjęcie, piec kaflowy 19. zdjęcie, stolarka okienna z szybą z trawionym szkłem 20. zdjęcie, klamka 21. zdjęcie, klamka 22. zdjęcie, klatka schodowa 23. zdjęcie, balustrada schodów 24. zdjęcie, stolarka drzwiowa 25. zdjęcie, stolarka drzwiowa 26. zdjęcie, sztukaterie sufitu 27. zdjęcie, sztukaterie sufitu 28. zdjęcie, -//- 29. zdjęcie, -//- 30. zdjęcie, -// 31. zdjęcie, strop Kleina w suterenie 32. zdjęcie, sala w suterenie 33. mapa katastralna z lat 30-tych XX w. 34. mapa niemiecka z 1925 r. 35. mapa niemiecka z końca XIX w. 36. rzut parteru 		<p>fundamenty - nie badano ściany zewnętrzne - stan dobry ściany wewnętrzne - stan dobry stropy - stan dobry wyposażenie - stan dobry stropy - stan dobry podłogi - stan dobry instalacje - stan dobry stolarka okienna- stan średni stolarka drzwiowa - stan dobry</p> <p>20. Najpilniejsze postulaty konserwatorskie</p> <p>Odnowienia wymagają elewacje budynku. Odpadające tynki odsłaniają ceglane lico. Wymiany wymagają opierzenia. Boki schodów zawilgocone oraz zasolone wymagają prac remontowych. Stolarka okienna wymaga oczyszczenia, wzmocnienia drewna, kitowania oraz malowania.</p>	

<p>21. Akta archiwalne (rodzaj akt, numer i miejsce przechowywania)</p>	<p>24. Uwagi różne</p>
<p>22. Bibliografia</p> <p>Kowalski St. , Zabytki województwa zielonogórskiego. Zielona Góra 1987.</p> <p>Kowalski St. <i>Miasta Środkowego Nadodrza dawniej.</i> Zielona Góra 1994.</p> <p>Schmidt H. <i>Geschichte der Stadt Grünberg.</i> Grünberg 1922.</p> <p>Szczegóła H. <i>Zielona Góra. Zarys dziejów.</i> Poznań 1991</p>	<p>25. Opracował</p> <p>tekst mgr Izabela Zaleska, III. 2000r.</p> <p>plany, rysunki mgr Izabela Zaleska, III. 2000r.</p> <p>zdjęcia fotogr. mgr Izabela Zaleska, III. 2000r.</p> <p>Miejsce przechowywania negatywów</p> <p>KARTA PO WYPEŁNIENIU PODLEGA OCHRONIE NA PODSTAWIE PRZEPISÓW PRAWA AUTORSKIEGO</p>
<p>23. Źródła ikonograficzne i fotograficzne (rodzaj, miejsce przechowywania, sygnatura)</p>	<p>26. Adnotacje o inspekcjach, informacje o zmianach (daty, imiona i nazwiska wypełniających)</p> <p>27. Załączniki</p>

WKŁADKA DO KARTY ZABYTKÓW ARCHITEKTURY I BUDOWNICTWA
ZAŁĄCZNIK NR

1. Miejscowość	Zielona Góra	30. Obiekt (nazwa jak w karcie)	31. Zawartość wkładki (nazwa materiału uzupełniającego)
2. Gmina	Zielona Góra		
3. Województwo	lubuskie	Wzrostek L L A lny, ul. Kzimierza Wlk. 10	c.d. pkt. 13, kartografia

... balkon wspierają pilastry wtopione w mur do połowy. Litą balustradę balkonu urozmaicają owalne płyciny. Podest schodów wyłożony jest ceramiczną posadzką o dywanowym wzorze złożonym z kół, czwórliści, rozetek. Wzór główny otacza bordiura złożona z pasów oraz ułożonych romboidalnie ciemnych kwadratów na jasnym tle. Stolarka drzwi jest drewniana, prostokątna z przeszklonym nadświetlem, dwuskrzydłowa, otwierana na zewnątrz, ramowo-płycinowa. Skrzydła w górnej części są przeszklone. Partie dolne wypełniają płyciny o sfazowanych lustrach w kształcie prostokąta leżącego i stojącego. Otwór drzwiowy otacza profilowana opaska. Osie po obu stronach wejścia wypełniają blendy okienne obramione pilasterkami wspierającymi zamknięty łukowo naczółek. Pod oknami prostokątna płycina wypełniona spłaszczonym ostrosłupem. Okna piętra są prostokątne, ujęte profilowaną, ozdobną opaską, która w górnych częściach przechodzi w konsolki wspierające gzyms nadokienny. Pod oknami gzymsy także wsparte na konsolkach. Tylko otwór środkowy jest właściwym oknem. Pozostałe otwory pozostawione zostały w postaci blendy. elewację wieńczy wystający gzyms wsparty na krokstynach.

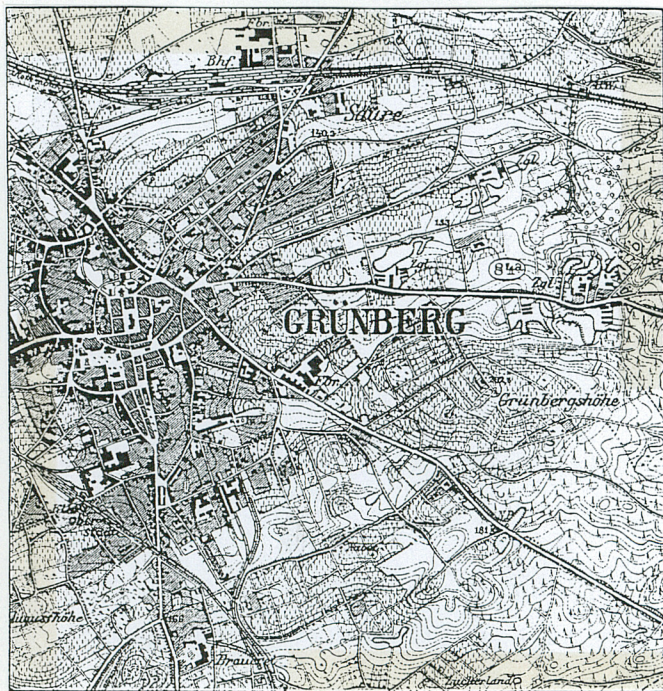
Elewacja północna jest pięcioosiowa. W prawej, skrajnej osi, mieści się w parterze wejście do budynku, które prowadzi do korytarza na poziomie suterenu. Drzwi są prostokątne, dwuskrzydłowe, ramowo-płycinowe. Płyciny dolne w kształcie otaczają profilowane listwy i wypełniają prostokątne, płaskie lustro. Płyciny górne w kształcie wydłużonego prostokąta przedziela w środku ułożony romboidalnie kwadrat. Tuż obok drzwi długie i wąskie okno. Nad drzwiami duże okno oświetlające wewnątrz klatkę schodową. Jest ono dość długie, podzielone na trzy pola, a każde pole dodatkowo otoczone po obrysie drobnymi szczeblinami. Szkło okna jest trawione. Pozostałe otwory okienne elewacji są prostokątne, otoczone opaskami. Wieńczy je wystający gzymsiki. Przy zachodniej części elewacji południowej widnieje dobudówkaparterowa nakryta stropodachem. Z poziomu terenu prowadzą do niej murowane schody. Dobudówkę przepruwają duże okna drewniane, prostokątne, sześć - i ośmiopolowe. Elewację zamyka profilowany gzyms.

Elewacja zachodnia jest czteroosiowa. Dwie osie środkowe wyodrębnione zostały w formie pseudoryzalitu z boniowanymi narożami. Okna parteru w ryzalicie wieńczy trójkątne naczółki wsparte na konsolkach stanowiących przedłużenie profilowanej opaski otaczającej okno. Okna boczne parteru elewacji zamykają naczółki łukowe. Pod oknami płyciny wypełnione spłaszczonymi ostrosłupami. Stolarka okien jest skrzynkowa, drewniana, z ozdobnym słupkiem i ślaniem. W poziomie suterenu okna i blendy zamknięte odcinkowo. Całość wieńczy wystający gzyms profilowany wsparty na krokstynach.

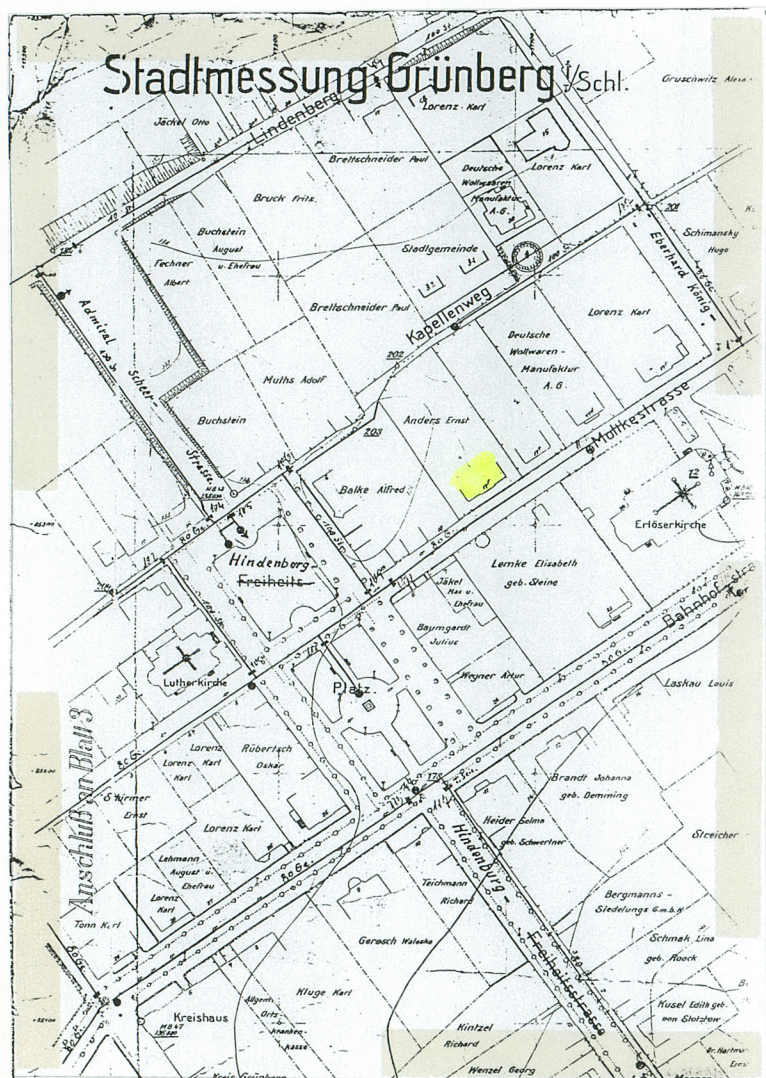
Wnętrze budynku opiera się komunikacyjnie o układ 2,5 traktowy. Połowę traktu zajmuje biegnący przez środek korytarz. Zaraz za wejściem, po lewej stronie znajdują się drzwi prowadzące do klatki schodowej.

-verte-

Schody są drewniane ze spocznikiem, tralkową balustradą zaczynającą się od toczonego, profilowanego słupka. Pod schodami, przy drzwiach prowadzących na podwórze znajdują się drzwi wiodące do sutereny. Posadzka klatki schodowej na tym poziomie ułożona została z ceramicznych płytek o dywanowym wzorze. Suterena przekryta jest częściowo stropem płaskim, a częściowo odcinkowym stropem Kleina. Korytarz od klatki schodowej oddzielają drewniane, dwuskrzydłowe drzwi ramowo-płycinowe posiadające w górnej części przeszklenie. Szkło płycin jest bardzo ozdobne, trawione, ze wzorem roślinnym. Drzwi posiadają także ozdobną klamkę z zamkiem. Drzwi prowadzące z przedsionka do korytarza także ramowo-płycinowe z przeszkleniami i ozdobną klamką. Posiadają listwę przyrytkową w formie żłobkowanej kolumnienki. Na końcu korytarza znajdują się drzwi prowadzące do dużej sali ze sztukateriami na suficie. Drzwi są dwuskrzydłowe, ramowo-płycinowe, z przeszklonymi, górnymi, małymi kwaterami. Szkło tych kwater także jest trawione w formie owalu otoczonego ornamentem roślinnym. W salach budynku zachowały się sztukaterie sufitów w formie rozet umieszczonych na środku lub bordur biegnących przy styku ze ścianą. Rozety ozdabiają ornamenty roślinne złożone z kwiatów, wieńców, perełkowań, esownic, sznurów, a także czerpiące z wzornictwa rokoka i empiru; jak rocaille, różyczki, perełki, cekinowania. Fasety są przeważnie w formie nawiązującej do wydłużonego astragala rozpiętego między klińcami ozdobionymi kaboszonem. W jednej z sal drugiego traktu zachował się ceramiczny piec ozdobny, zbudowany z jasnozielonych, kwadratowych i prostokątnych kafli. **Stropy** parteru oraz piętra są drewniane z podsufitką. **Podłogi** deskowe przykryte linoleum w suterenie strop Kleina. **Posadzka** klatki schodowej ceramiczna. Budynek posiada instalację wod.-kan., elektryczną, gazową.



1. Miejscowość	Zielona Góra	4. Obiekt (nazwa jak w karcie)	5. Zawartość wkładki (nazwa materiału uzupełniającego)
2. Gmina	Zielona Góra	Budynek mieszkalny, ul. Kzimierza Wlk. 10	rzut, kartografia
3. Województwo	lubuskie		



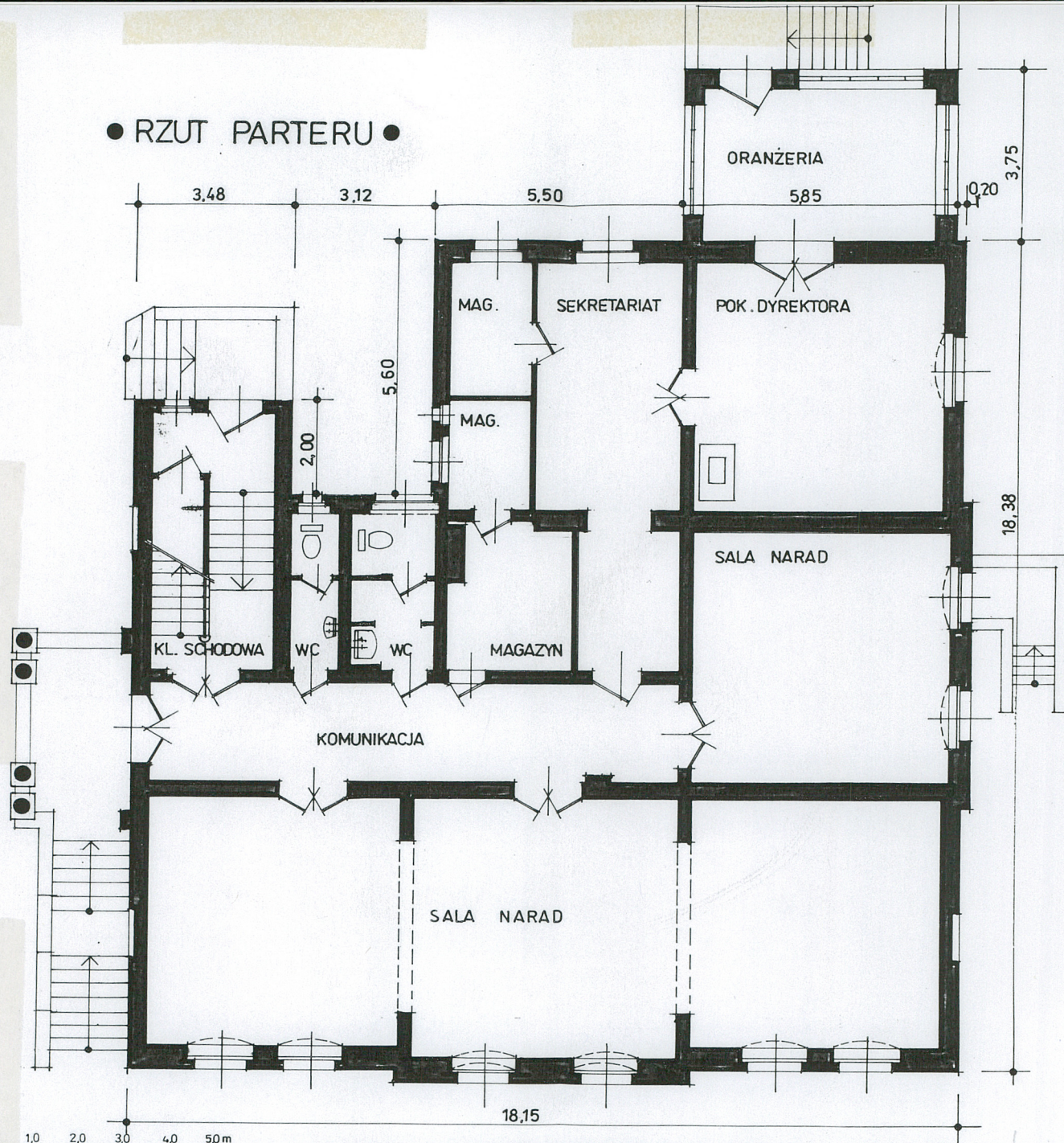
33.



34.



● RZUT PARTERU ●



ZIELONA GÓRA ● ul. KAZIMIERZA WIELKIEGO 10

WKŁADKA DO KARTY ZABYTEKÓW ARCHITEKTURY I BUDOWNICTWA

ZAŁĄCZNIK NR

1. Miejscowość
2. Gmina
3. Województwo

ZIELONA GÓRA
ZIELONA GÓRA
LUBUSKIE

4. Obiekt (nazwa jak w karcie)

WYMIENIALNY, ul. Kazimierza Wielkiego 10

5. Zawartość wkładki (nazwa materiału uzupełniającego)

z d j e c i a



12.



14.



13.



15.



16.



18.



17.



19.

WKŁADKA DO KARTY ZABYTKÓW ARCHITEKTURY I BUDOWNICTWA

ZAŁĄCZNIK NR

1. Miejscowość	ZIELONA GÓRA	4. Obiekt (nazwa jak w karcie)	5. Zawartość wkładki (nazwa materiału uzupełniającego)
2. Gmina	ZIELONA GÓRA	BUDWIELSKA, ul. Kazimierza Wielkiego 10	z d j ę c i a
3. Województwo	LUBUSKIE		



5.



6.



7.



8.



9.



10.



11.

1. Miejscowość
2. Gmina
3. Województwo

ZIELONA GÓRA
ZIELONA GÓRA
LUBUSKIE

4. Obiekt (nazwa jak w karcie)

BUDOWNIK WIELKALNY, ul. Kazimierza Wielkiego 10

5. Zawartość wkładki (nazwa materiału uzupełniającego)

z d j ę c i a



27.



29.



28.

Wkładkę założył mgr Izabela Zaleska, 2000r.
Miejsce przechowywania negatywów

Wzór ODZ 1995 r



30.



32.



31.

WKŁADKA DO KARTY ZABYTKÓW ARCHITEKTURY I BUDOWNICTWA

ZAŁĄCZNIK NR

1. Miejscowość	ZIELONA GÓRA	4. Obiekt (nazwa jak w karcie)	5. Zawartość wkładki (nazwa materiału uzupełniającego)
2. Gmina	ZIELONA GÓRA	BUDWIELSKI, ul. Kazimierza Wielkiego 10	z d j ę c i a
3. Województwo	LUBUSKIE		



20.



21.



22.



23.



25.



24.



26.