

W

KARTA EWIDENCYJNA ZABYTKÓW
ARCHITEKTURY I BUDOWNICTWA

A B C D E F G H I J K L Ł M N O P R S T U V W X Y Z Nr

7444

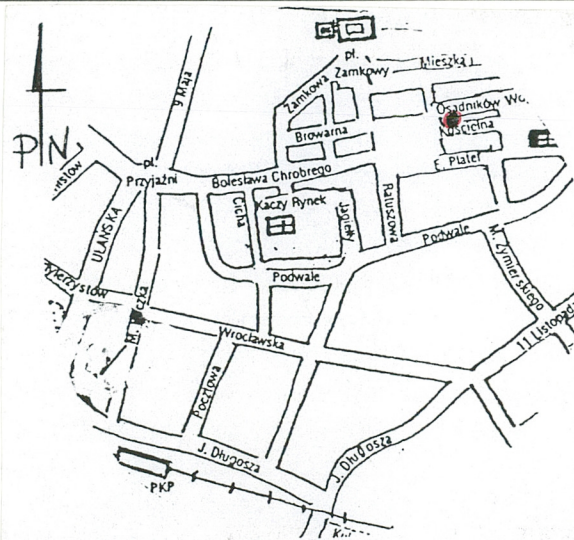
KAMIENICA

2. Czas powstania

1 ćw. XX w

3. Miejscowość **ŻARY**

11. Zdjęcia, rzut, przekrój, sytuacja, orientacja



4. Adres ul.Osadników Wojskowych
nr 1/2

nr hipoteczny.....

5. Przynależność administracyjna

województwo lubuskie
gmina Żary

6. Poprzednie nazwy miejscowości
Sorau

7. Przynależność administracyjna
przed 1 VI 1975

województwo zielonogórskie
powiat Żary

8. Właściciel i jego adres
Gmina Żary

9. Użytkownik i jego adres

10. Rejestr zabytków

Nr L-51 data 23.11.2001

13. Opis (sytuacja, materiał i konstrukcja, rzut, bryła, elewacje, wnętrze, wyposażenie, instalacje)

Budynek położony jest w zabudowie zwartej południowej pierzei ul. Osadników Wojskowych. Ulica ta przylega bezpośrednio do północno-wschodniego narożnika rynku. Budynek mieszkalno-usługowy wzniesiony został w konstrukcji murowanej z cegły na zaprawie cementowo-wapiennej.

Nad piwnicami wykonano stropy ceramiczne – odcinkowe Kleina oraz płaskie /zastosowano rozwiązanie, w którym elementem konstrukcyjnym są kartonowe, puste w środku rury/.

Na pozostałych kondygnacjach występują drewniane stropy belkowe z podsufitką na trzcinie.

Wieżba dachowa jest drewniana.

Budynek założony został na rzucie prostokąta o wymiarach ^{15,4x6,6} zwróconym szerokim frontem do ul. Osadników Wojskowych. Przy jego południowo-wschodnim narożniku, od strony podwórza przylega do niego 4-kondygnacyjna przybudówka, w której znajdują się pomieszczenia gospodarcze dostępne z półpięter na klatce schodowej.

Bryła budynku jest 3-kondygnacyjna z poddaszem użytkowym, przekryta dachem jednospadowym przechodzącym w płaski /krytym papą/, w części frontowej łamanym /krytym dachówką ceramiczną karpiówką/. Budynek jest w większej części podpiwniczony.

Elewacje są tynkowane tynkiem cementowo-wapiennym utrzymanym w kolorystyce naturalnego tynku / elewacja tylna/ i malowane w odcieniach żółci / front/.

Elewacja frontowa jest pięcioosiowa. Wejście główne prowadzące do klatki schodowej znajduje się przy jej wschodnim narożniku. Dwie środkowe osie przyziemia zajmuje witryna sprzężona z wejściem na osi a w części zachodniej umieszczono jedno duże prostokątne okno. Partia przyziemia jest pokryta pasami plastycznych bonii, które akcentuje tynk nakrapiany. Cokół pokrywają wtórne płytki ceramiczne.

Przyziemie oddziela od pozostałych kondygnacji szeroka płycina ograniczona profilowanymi gzymsami. W drugiej osi od strony zachodniej znajduje się trójboczny wykusz na wysokości II i III kondygnacji. Zdobia go bonie i dekoracyjne płyciny oraz przekrywa odrębny daszek trójspadowy łamany wtopiony we frontową połąć dachu ceramicznego.

Otwory okienne w kształcie prostokątów umieszczono w delikatnych obramieniach z profilowanymi gzymsami podokiennymi. W osiach okien II i III kondygnacji zakomponowano dekoracyjne płyciny o motywach roślinnych /plastyczne w formie wieńce laurowe wpisane w romby umieszczone w kwadratowych płycinach/.

Dodatkowym elementem zdobiącym fasadę są kwadratowe płyciny wypełnione szklanymi płytkami /szkło mleczne w odcieniu zielonym/.

12. Autorzy, historia obiektu, okreslenia tyłu

Przywilej lokacyjny dla Żar wystawił w 1260 roku Albrecht Dewin. Pierwsza wzmianka o mieście pochodzi z 1329 roku. Ośrodkiem miasta lokacyjnego był rynek, z którego naroży wychodziły cztery pary ulic. Od wschodu włączono w granice miasta wcześniejszą osadę przedlokacyjną przy kościele parafialnym. Założone miasto ograniczało się do zabudowy wokół rynku i do wytyczenia przebiegu ulic. Przy lokacji uwzględniono przebieg traktu handlowego tzw. „dolnej drogi solnej”, który wchodził na rynek w środku pierzei zachodniej – ul. Górną /ob. B. Chrobrego/ i opuszczał go w północno-wschodnim narożniku ul. Dolną /obecnie Osadników Wojskowych/. Pierwotnie miasto otoczono wałami ziemnymi z palisadą. Na przełomie XIII/XIV w zastąpiono je murami z kamienia polnego.

Wśród najstarszej zabudowy miasta znalazł się kościół parafialny, zamek Dewinów, klasztor franciszkanów oraz ratusz. Zabudowa mieszkalna Żar zachowała się jedynie we fragmentach. Największy zespół budynków pochodzących z XIV w przetrwał przy placu kościelnym. Relikty gotyckich murów zachowały się również w kamienicach przyrynkowych. Rynek będący centrum miasta spełniał funkcje handlowe i administracyjne. Zabudowa przyrynkowa oparta była na działkach o szerokości ok. 7,5 – 10 m i długości 33 – 38 m. Jeszcze w pocz. XVIII w zabudowa zarówno przyrynkowa jak i przylegających do rynku ulic / w tym obecnej Osadników Wojskowych/ miała układ szczytowy /widok miasta z 1725 roku/. Przypuszcza się, że budynku w rynku poprzedzone były podcieniami, które z czasem likwidowano. Liczne pożary trawiły zabudowę Żar, którą następnie odbudowywano w nowych, charakterystycznych dla kolejnych epok formach.

<p>14. Kubatura</p> <p>1562 m³</p>	<p>15. Powierzchnia użytkowa</p> <p>568 m²</p>	<p>16. Przeznaczenie pierwotne</p> <p>Usługowo-mieszkalne</p>	<p>17. Użytkowanie obecne</p> <p>Usługowo-mieszkalne</p>
<p>19. Prace budowlane i konserwatorskie, ich przebieg i dokumentacja</p> <p>W okresie powojennym przeprowadzano bieżące remonty dachu /pokrycie z papy/.</p> <p>W końcu lat 90-tych XX wieku dokonano wymiany stolarki okiennej na III kondygnacji budynku na nową z PCV. Przeprowadzono remont klatki schodowej i wymieniono stolarkę drzwi wejściowych do mieszkania na II piętrze.</p>		<p>18. Stan zachowania (fundamenty, ściany zewnętrzne, ściany wewnętrzne, sklepienia, stropy, konstrukcje dachowe, pokrycie dachu, wyposażenie i instalacje)</p> <p>Stan techniczny budynku stosunkowo dobry.</p> <p>Mury konstrukcyjne, konstrukcja więźby dachowej i stropów – nie stwierdzono spękań i ugięć, stan dobry. Tynki na elewacji frontowej w stanie dobrym. W części piwnic występuje zawilgocenie murów. Na elewacji tylnej miejscami odspojone od podłoża, ubytki – wymagają naprawy.</p> <p>Pokrycie dachu w stanie dość dobrym. Należy przeprowadzić konserwację więźby dachowej.</p> <p>Rynny i rury spustowe – stan dobry</p> <p>20. Najpilniejsze postulaty konserwatorskie</p> <p>Należy ustalić przyczyny zawilgocenia murów w piwnicach, usunąć przyczyny i skutki zawilgocień.</p> <p>Należy skuć wtórne płytki na cokole elewacji frontowej przywracając tynki jako wykończenie zewnętrzne elewacji. Zaleca się remont elewacji / naprawa tynków z zachowaniem detalu architektonicznego elewacji, nowa kolorystyka w oparciu o wyniki badań stratygraficznych/.</p> <p>Należy przywrócić drewnianą stolarkę okien na III kondygnacji i witryn wg. wzoru stolarki historycznej.</p>	

<p>21. Akta archiwalne (rodzaj akt, numer i miejsce przechowywania)</p> <p>Kwerenda archiwalna przeprowadzona w Archiwum Państwowym Oddział w Żarach dała negatywne rezultaty. Nie zachowały się Akta Baupolizei dotyczące tego obiektu.</p>	<p>24. Uwagi różne</p>
<p>22. Bibliografia</p> <p>1.H.Kubach, J.Seeger, Die Kunstdenkmäler 2.Z.Kaczmarczyk, Studia nad początkami miast nad środkową Odrą i dolną Wartą, Zielona Góra 1970 3.T.Kotaszewicz, Żary studium historyczno-urbanistyczne, 1990 /m-pis w zbiorach LWKZ w Zielonej Górze/</p>	<p>25. Opracował</p> <p>tekst mgr Barbara Bielinis-Kopeć IX 2001</p> <p>plany, rysunki mgr Barbara Bielinis-Kopeć</p> <p>zdjęcia fotogr mgr Barbara Bielinis-Kopeć IX 2001</p> <p>Miejsce przechowywania negatywów zbiory prywatne</p> <p>KARTA PO WYPEŁNIENIU PODLEGA OCHRONIE NA PODSTAWIE PRZEPISÓW PRAWA AUTORSKIEGO</p>
<p>23. Źródła ikonograficzne i fotograficzne (rodzaj, miejsce przechowywania, sygnatura)</p> <p>1.Pocztówka z 1942 roku /w załączeniu/</p>	<p>26. Adnotacje o inspekcjach, informacje o zmianach (daty, imiona i nazwiska wypełniających)</p> <p>27. Załączniki</p> <p>wkładki 1-6</p>

1. Miejscowość	Żary	4. Obiekt (nazwa jak w karcie)	5. Zawartość wkładki (nazwa materiału uzupełniającego)
2. Gmina	Żary	kamienica ul.Osadników Wojskowych 1/2	c. d. P. 12, 13
3. Województwo	lubuskie		

c.d. historii p. 12

Kamienica przy ul.Osadników Wojskowych 1 / 2 / dawna Nieder gasse/wzniesiona została na dwóch średniowiecznych parcelach w 1 ćw. XX w. Jakkolwiek nie zachowały się materiały archiwalne dotyczące jej właściciela ani budowniczego to analiza architektoniczna pozwala umieścić ten obiekt w nurcie architektury operującej ornamentyką secesji. Wskazuje na to zarówno forma architektoniczna jak i zachowane elementy wystroju elewacji i stołarka.

c.d. opisu p. 13

Na osi elewacji frontowej, na wysokości poddasza znajduje się 3-osiowa mansarda przekryta daszkiem trójspadowym i ściankach bocznych krytych dachówką ceramiczną z wolim okien od frontu.

Otwory okienne ujęte obramieniem wsparte zostały na profilowanym gzymsie podokiennym. Płycina pod oknami zdobiona jest motywem kwadratowych płycin wypętnionych szkłem a bezpośrednio nad nimi wykonano plastyczne girlandy. Całość ujmują profilowany gzyms

Po obu stronach mansardy w połaci frontowej dachu znajdują się dwie wystawy okienne /po jednej z każdej strony/ przekryte daszkami pulpitowymi.

Elewacja tylna jest 4-osiowa rozczłonkowana prostokątnymi / i dwoma zamkniętymi łukiem odcinkowym/ otworami . Ujęte one zostały w proste opaski zaznaczone w tynku. Okna przyziemia /zaplecze sklepu/ zostały w dolnej części przemurowane i okratowane. W miejscu łączenia się bryły kamienicy z przybudówką ścięto narożnik, w którym umieszczone zostały drzwi /prowadzące do klatki schodowej/ oraz okna doświetlające klatkę schodową. Poza obramieniami okien elewacja ta pozbawiona jest detalu architektonicznego.

Układ wnętrza jest dwutraktowy z sienią przelotową przy ścianie wschodniej budynku, prowadząc do klatki schodowej umieszczonej w tylnym trakcie. Schody wykonane są w konstrukcji murowanej /dwubiegowe ze spocznikami/. Z drewna wykonano stopnice . Balustrada oryginalna drewniana składająca się z prostych kwadratowych słupków, łączonych po dwa drewnianym elementem o owalnym kształcie. Słupki drewniane na rzucie kwadratu zdobione skromną ornamentyką o motywach geometrycznych.

Schody do piwnicy murowane z cegły jednobiegowe proste.

Posadka ceramiczna w sieni jest oryginalna. Tworzą ją 6-boczne płytki w jasnoszarym kolorze obwiedzione bordiurą z kwadratowych płytek w kolorze brązowym zdobionych motywem roślinnym / elementy dekoracyjne w kolorze kremowym/. W lokalu handlowym na parterze płytki ceramiczne współczesne. Na pozostałych kondygnacjach podłogi deskowe.

Na uwagę zasługuje frontowa część sieni pomiędzy. Przestrzeń pomiędzy głównymi drzwiami wiodącymi do kamienicy i drzwiami wewnętrznymi wyodrębniona została dodatkowo ceramiczną okładziną na ścianach. Zielone kwadratowe kafle sięgają ok. 1,5 m wysokości.

Stołarka drzwi głównych jest oryginalna drewniana. Są to drzwi trójskrzydłowe, łamano-rozwierane, płycinowe, częściowo przeszklone. Naświetle zamknięte prosto podzielone drewnianymi szprosami na 8 prostokątnych pól z wkomponowanym centralnie rombem. Motyw ten

powtarza się w przeszkleniach skrzydeł drzwiowych. Ślemię centralnie wygięte łukiem w dół. Dekoracje płycin drzwiowych obramowane profilowaniem z wkomponowanymi w nie motywami roślinnymi.

Drzwi wewnętrzne w sieni o zbliżonych gabarytach są trójskrzydłowe, łamano-rozwierane, płycinowe, częściowo przeszklone z naświetlem zamkniętym łukiem koszowym, zdobione podobną ornamentyką.

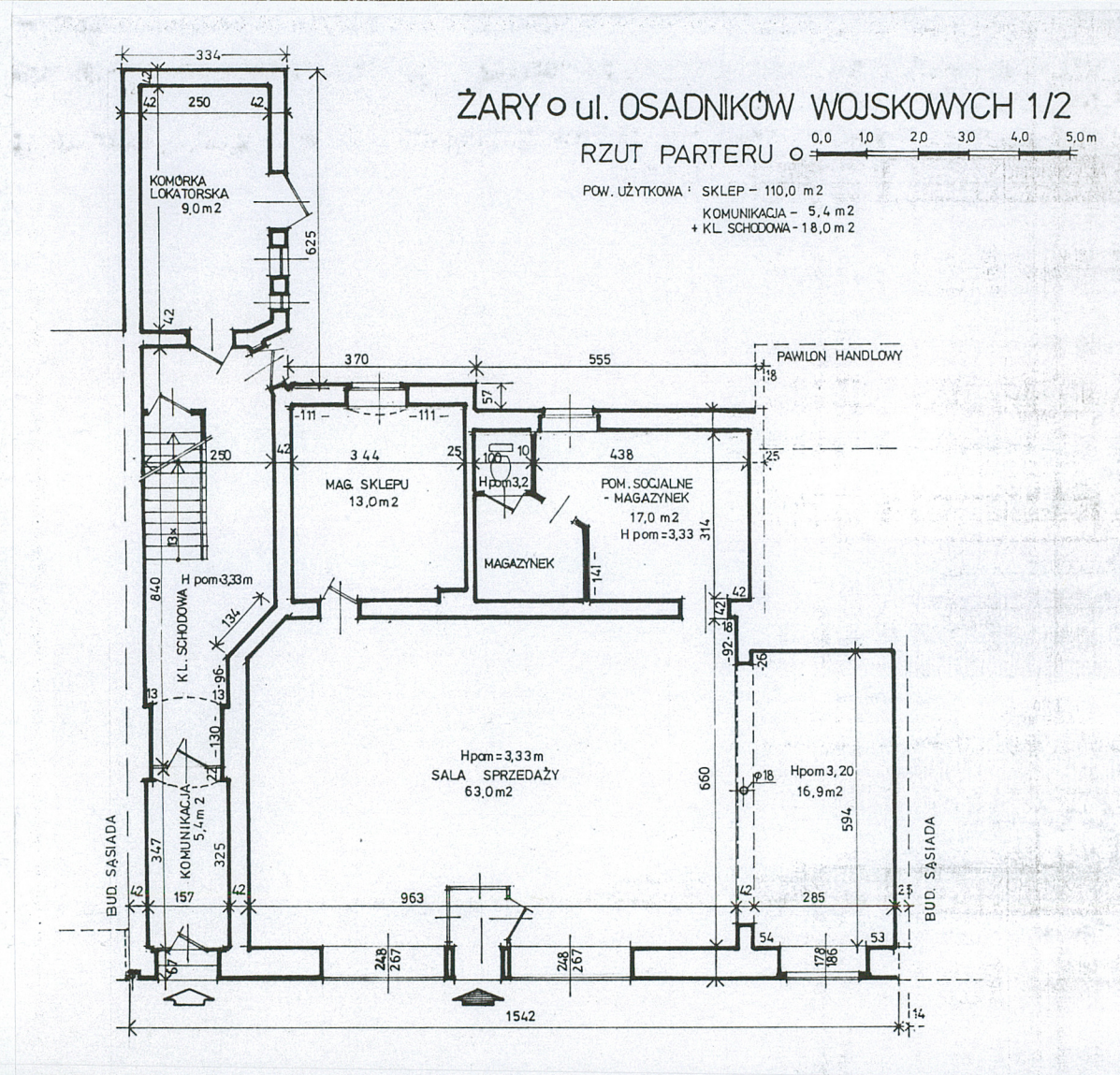
Drzwi wewnętrzne prowadzące z korytarza do mieszkania na I p., wkomponowane w szerokość korytarza, drewniane trójskrzydłowe, łamano-rozwierane, płycinowe, częściowo przeszklone z naświetlem zamkniętym łukiem koszowym, skrzydła rozczłonkowane profilowanymi płycinami zdobionymi ornamentem geometryczno-roślinnym. Na II p. wymieniono drzwi na nowe drewniane płycinowe o standardowym wymiarze.

Pozostała stolarka wewnętrzna to drzwi drewniane 1-skrzydłowe płycinowe pełne /skrzydła rozczłonkowane prostokątnymi płycinami obramowanymi profilowaniem/, ujęte w drewniane płycinowymi ościeżnikami.

Stolarka okienna w części wtórna z PCV / witryna i okna na II p. Pozostała stolarka oryginalna drewniana. Okna skrzynkowe dwuskrzydłowe z podziałem krzyżowym, profilowanymi ślemionami i słupkami zdobionymi prostym ornamentem geometrycznym. Skrzydła okien w mansardzie od frontu zdobione są szprosami.

Obiekt wyposażony jest w instalację elektryczną, wodno-kanalizacyjną i grzewczą / piece kaflowe i ogrzewanie gazowe/

1. Miejscowość Żary	4. Obiekt (nazwa jak w karcie)	5. Zawartość wkładki (nazwa materiału uzupełniającego)
2. Gmina Żary	kamienica ul.Osadników Wojskowych 1 / 2	rzut przyziemia; kserokopia widokówki z 1942
3. Województwo lubuskie		roku





1. Miejscowość Żary	4. Obiekt (nazwa jak w karcie)	5. Zawartość wkładki (nazwa materiału uzupełniającego)
2. Gmina Żary	kamienica ul.Osadników Wojskowych 1 / 2	dokumentacja fot.; 1.Mansarda w elewacji
3. Województwo lubuskie		frontowej, 2.Wykusz i wystawka od frontu
		3.Okno w elewacji frontowej 4-5 Elewacja tylna



1



2



3.



4



5.

1. Miejscowość	Żary	4. Obiekt (nazwa jak w karcie)		5. Zawartość wkładki (nazwa materiału uzupełniającego)	
2. Gmina	Żary			dokumentacja fot.;	6.Schody do piwnicy,
3. Województwo	lubuskie	kamienica ul.Osadników Wojskowych 1 / 2		7.Piwnice,8.Klatka schodowa w sieni	9.Wieżba dachowa 10.Stolarka drzwiowa /na lp./



6

Wkładkę założył

Barbara Bielinis Kopec 2001



7



8



9



10

1. Miejscowość Żary	4. Obiekt (nazwa jak w karcie)	5. Zawartość wkładki (nazwa materiału uzupełniającego)
2. Gmina Żary	kamienica ul.Osadników Wojskowych 1 / 2	dokumentacja fot.; 11 –12 Stolarka wejścia
3. Województwo lubuskie		głównego, 13 – 14 Stolarka wewnętrzna



11

Wkładkę założył

Barbara Bielinis Kopeć 2001



12



13

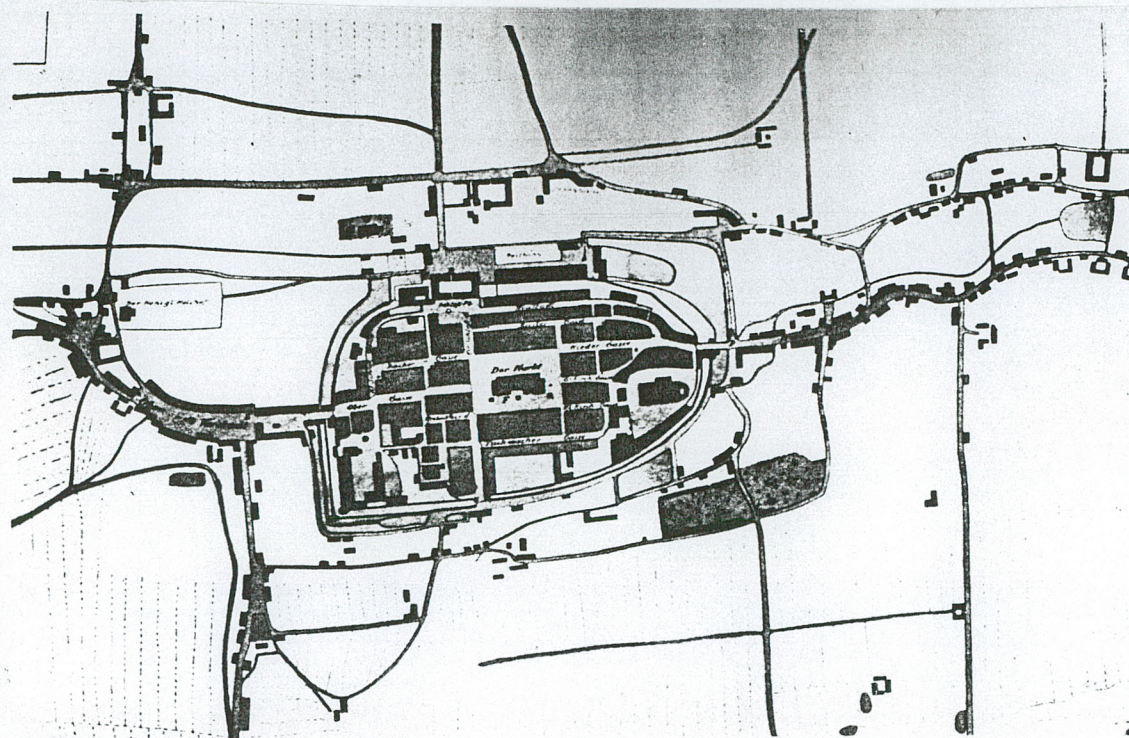


14

1. Miejscowość Żary
2. Gmina Żary
3. Województwo lubuskie

4. Obiekt (nazwa jak w karcie)
kamienica ul.Osadników Wojskowych 1 / 2

5. Zawartość wkładki (nazwa materiału uzupełniającego)
materiały kartograficzne: 1.plan miasta z pocz.
XX w, 2. Plan miasta z 1939 roku, 3.Plan
miasta z 1933 roku

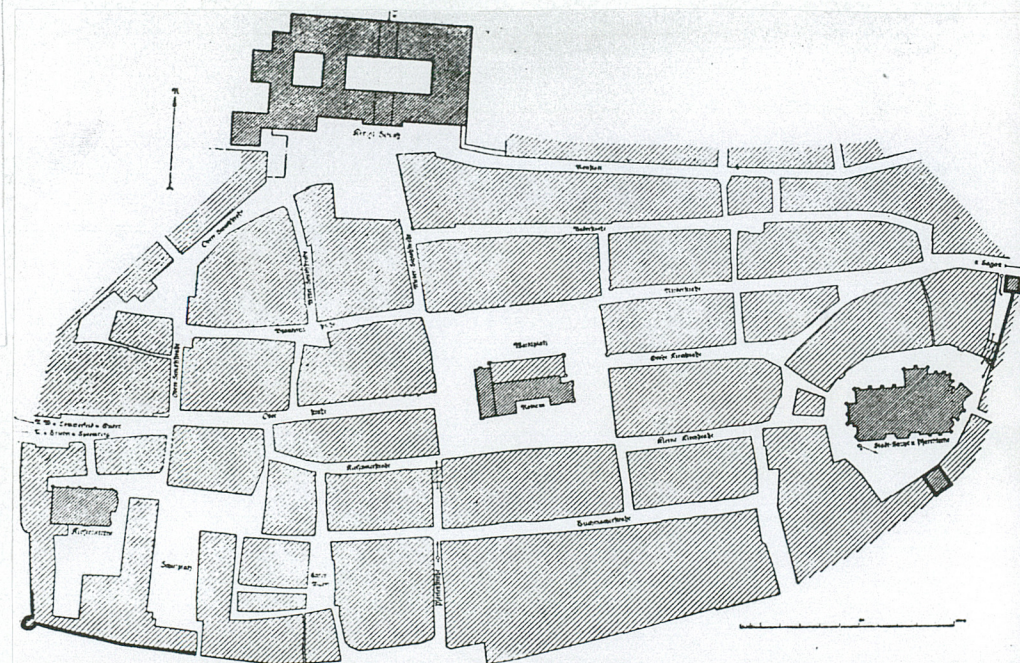


486. Żerau. Stadtplan vom Anfang des 19. Jh.

1

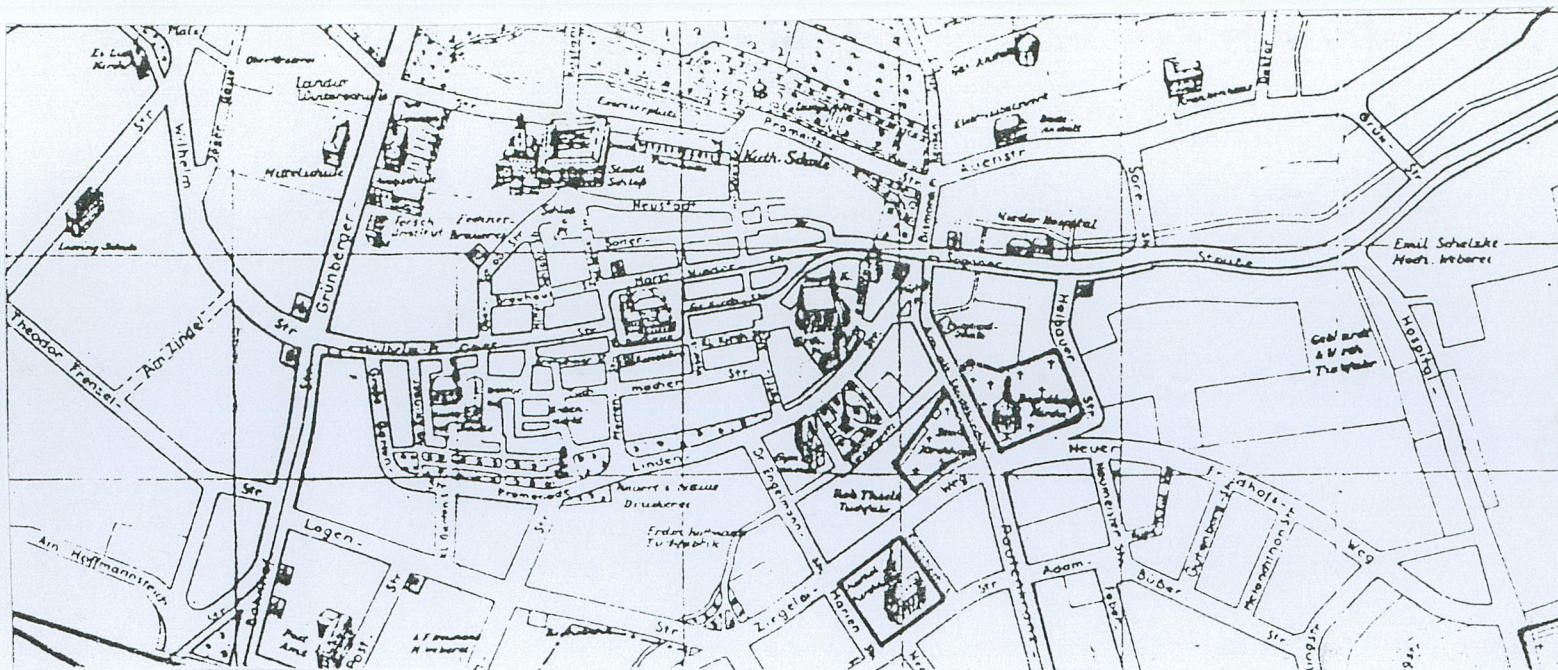
Wkładkę założył

Barbara Bielinis Kopeć 2001



2

23. Żerau. Stadtplan (nach Siedler). Die Stadtmauer ist nur eingetragen, wo sie freiliegt



3