

1. Obiekt

BUDYNEK MIESZKALNY

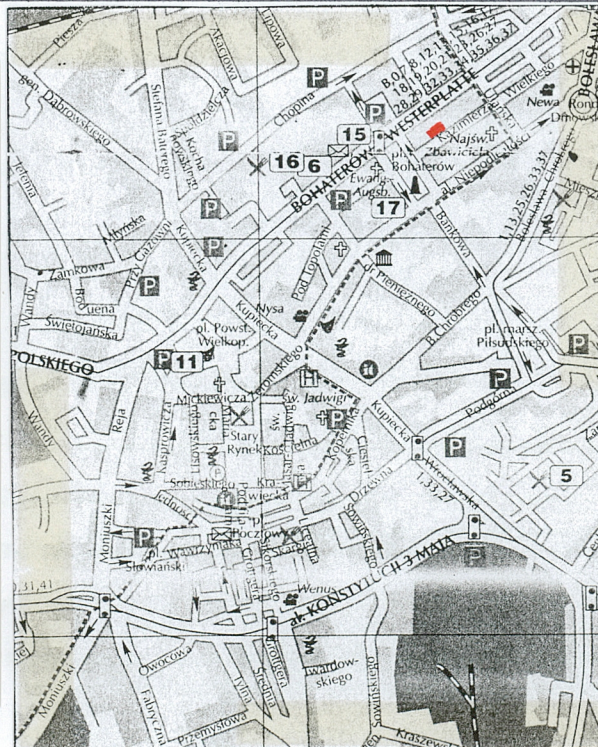
2. Czas powstania

1898 r.

3. Miejscowość

ZIELONA GÓRA

11. Zdjęcia, rzut, przekrój, sytuacja, orientacja



4. Adres **uL. Kazimierza Wlk. 8**

nr hipoteczny *nr. dz. 148/8*

5. Przynależność administracyjna

województwo **lubuskie**
gmina **Zielona Góra**

pow. miejsli

6. Poprzednie nazwy miejscowości

Grünberg

7. Przynależność administracyjna
przed 1 VI 1975

województwo **zielonogórskie**
powiat **Zielona Góra**

8. Właściciel i jego adres

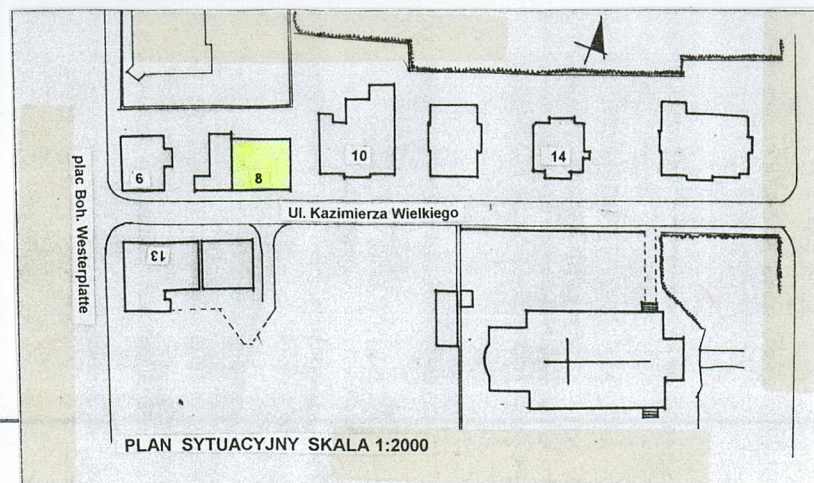
Miasto Zielona Góra

9. Użytkownik i jego adres

j.w.

10. Rejestr zabytków

Nr **2501** data **21.11.76r.**



1.

2.

3.

13. Opis (sytuacja, materiał i konstrukcja, rzut, bryła, elewacje, wnętrze, wyposażenie, instalacje)

Ulica Kazimierza Wielkiego znajduje się w północno - wschodniej części centrum miasta. Od strony południowej wybudowano kościół p.w. Zbawiciela, od zachodu rozciąga się plac Boh. Westerplatte z kościołem ewangelicko-augsburskim.

Budynek przy ul. Kazimierza Wielkiego 8 zlokalizowany jest po jej północnej stronie. Jest to obiekt założony na **rzuci prostokąta** o wym. 15 X 13 m, murowany z cegły pełnej, tynkowany, z suterena mieszkalną, parterem, poddaszem użytkowym oraz strychem. **Dach dwuspadowy** z facjatką od ulicy. **Strop** nad suterena **ceramiczny - łukowy**. Pozostałe stropy **drewniane, belkowe**. **Wieżba** drewniana jętkowa. **Schody** do sutereny ceglane, na poddasze drewniane. **Schody główne** drewniane, dwubiegowe z tralkową balustradą. Tralki wąskie, toczone, jednolalkowe, przedzielone pierścieniami. Słupek rozpoczynający bieg schodów drewniany, w formie graniastosłupa.

Wnętrze jest dwu i półtraktowe. W lewej osi znajduje się klatka schodowa dwudzielna. Pierwsze **schody** znajdują się bezpośrednio za drzwiami wejściowymi i prowadzą z poziomu sutereny na poziom parteru. Są one jednobiegowe, drewniane, zajmujące całą szerokość korytarza. Drugie schody są dwubiegowe i prowadzą na wyższe kondygnacje. Na parterze, po prawej stronie znajdują się drzwi prowadzące do mieszkania. Ich **stolarka** jest drewniana, dwuskrzydłowa, ramowo-płycinowa z nadświetlem. Otacza je drewniane, płycinowe ościeże. Przeszkłone, prostokątne płyciny podzielone zostały szczeblinkami na mniejsze kwatery. Płyciny dolne w kształcie prostokąta z profilowanymi, sfazowanymi ... **c.d. na wklejce nr 1**

12. Autorzy, historia obiektu, określenia tytułu

Ulica **Kazimierza Wielkiego** powstała w drugiej połowie XIX wieku, niedługo po wybudowaniu dworca kolejowego, i uruchomieniu linii kolejowej. Wówczas kilometr od centrum średniowiecznego miasta powstała nowa dzielnica willowa złożona z trzech, równoległych do siebie ulic; al. Niepodległości, Kazimierza Wielkiego /dawna Moltkestrasse lub Kleine Bahnhofstrasse/ oraz Boh. Westerplatte.

Z 1891 roku pochodzi projekt budynku opracowany przez Carla Lorenza dla Gustawa Szadkowskiego. Nie został on jednak zrealizowany. Działka przeszła w ręce radcy prawnego **Alfreda Balcke**, dla którego w **1898 roku** zbudowany został, wg projektu Carla Lorenz'a, dom przy ul. Moltkestrasse 18, ob. **Kazimierza Wlk. 8. c.d. na wklejce nr 1**

14. Kubatura 1955 m3	15. Powierzchnia użytkowa 255 m2	16. Przeznaczenie pierwotne mieszkalne	17. Użytkowanie obecne mieszkalne
18. Prace budowlane i konserwatorskie, ich przebieg i dokumentacja <div data-bbox="152 389 1021 1219"> <p>spis ilustracji</p> <ol style="list-style-type: none"> 1. zdjęcie, elewacja południowa-fasada 2. plan orientacyjny, skala 1:15 000 3. plan sytuacyjny, skala 1:2000 4. rzut parteru 5. ikonografia 6. rzut historyczny 7. zdjęcie, fasada, stolarka drzwi wejściowych 8. zdjęcie, fasada, okno parteru 9. zdjęcie, wnętrze, stolarka drzwiowa 10. zdjęcie, wnętrze schody 11. zdjęcie, korytarz wejściowy 12. zdjęcie, lampa w korytarzu 13. zdjęcie, elewacja północna 14. zdjęcie, okno 15. zdjęcie, posadzka ceramiczna w korytarzu 16. kartografia, plan katastralny z lat. 30-tych XX w. 17. kartografia, mapa niemiecka z końca XIX-go wieku 18. zdjęcie, elewacja wschodnia </div>		19. Stan zachowania (fundamenty, ściany zewnętrzne, ściany wewnętrzne, sklepienia, stropy, konstrukcje dachowe, pokrycie dachu, wyposażenie i instalacje) <p>fundamenty - nie badano ściany zewnętrzne - stan średni, zaniedbane ściany wewnętrzne - stan zadowalający stropy - stan zadowalający konstrukcja dachowa - stan zadowalający pokrycie dachu - stan zadowalający opierzenia -do wymiany rynny i rury spustowe - do wymiany</p>	
		20.. Najpilniejsze postulaty konserwatorskie <p>Na elewacjach budynku widoczne ślady zawilgocenia spowodowane nieszczelnością rur spustowych. Wilgoć jest przyczyną odpadania tynków i nośnikiem soli. Szczególnie fasada wymaga podjęcia prac remontowych i odnowienia. Niezbędne jest właściwe zamontowanie nowych rynien i rur spustowych.</p>	

<p>21. Akta archiwalne (rodzaj akt, numer i miejsce przechowywania)</p> <p>Akta Policji Budowlanej, sygn. 4099-4101, Akta Miasta Zielonej Góry przechowywane w Wojewódzkim Archiwum Państwowym w Starym Kisielinie pod Zieloną Górą.</p>	<p>24. Uwagi różne</p>
<p>22.. Bibliografia</p> <p>Kowalski St. <i>Zabytki województwa zielonogórskiego.</i> Zielona Góra 1987.</p> <p>Kowalski St. <i>Miasta Śropdkowego Nadodrza dawniej.</i> Zielona Góra 1994.</p> <p>Schmidt H. <i>Geschichte der Stadt Grünberg.</i> Grünberg 1922.</p> <p>Szczegóła H. <i>Zielona Góra. Zarys dziejów.</i> Poznań 1991 r.</p>	<p>25. Opracował</p> <p>tekst mgr Izabela Zaleska, III.2000r.</p> <p>plany, rysunki mgr Izabela Zaleska, III.2000r.</p> <p>zdjęcia fotogr. mgr Izabela Zaleska, III.2000r.</p> <p>Miejsce przechowywania negatywów</p> <p>KARTA PO WYPEŁNIENIU PODLEGA OCHRONIE NA PODSTAWIE PRZEPISÓW PRAWA AUTORSKIEGO</p> <p>26. Adnotacje o inspekcjach, informacje o zmianach (daty, imiona i nazwiska wypełniających)</p>
<p>23.. Źródła ikonograficzne i fotograficzne (rodzaj, miejsce przechowywania, sygnatura)</p>	<p>27. Załączniki</p>

1. Miejscowość	Zielona Góra	4. Obiekt (nazwa jak w karcie)	5. Zawartość wkladki (nazwa materiału uzupełniającego)
2. Gmina	Zielona Góra	Budynek mieszkalny, ul. Kazimierza Wilk. 8	c.d. pkt.12 i 13
3. Województwo	lubuskie		

c.d. pkt. 12

W 1922 Richard Kintzel przeprojektował dach budynku. W 1933 roku wg projektu Georga Raetscha, budynek skanalizowano. W 1933 roku cała nieruchomość należała do Ludwika A. Martiniego. Po II wojnie budynek został skomunalizowany i oddany w użytkowanie kilku rodzinom.

c.d. pkt. 13

lustrami. Listwa przymykowa w kształcie pilastra. Nadświetle złożone z dwóch kwadratów przeszklonych, podzielonych szczelinami na mniejsze pola. Nadświetle oddziela od drzwi profilowany gzyms z fryzem kostkowym. W drzwiach zachowana mosiężna klamka z okuciem ze stylizowanym ornamentem roślinnym. W głębi korytarza, drugie i trzecie drzwi ramowo-płycinowe, drewniane, jednoskrzydłowe, otwierane na zewnątrz. Korytarz doświetla okno umieszczone w elewacji północnej. Okno posiada trawione ozdobne szkło z roślinnym rysunkiem. Zamykane jest na zakrętki jednoskrzydłowe. Na poziomie parteru, za schodami prowadzącymi na wyższe kondygnacje znajdują się drzwi prowadzące do sutereny.

Elewacja południowa - fasada jest pięcioosiowa. W lewej skrajnej osi w parterze znajdują się drzwi prowadzące do wnętrza. Ich stolarka jest dwuskrzydłowa, ramowo-płycinowa. Górne płyciny przeszklone, zamknięte od góry odcinkiem łukuk otacza profilowana listwa tworząca prostokątną płycinę. Płyciny dolne kwadratowe w charakterze wypełnionych listewkami kasetonów. Listwa przymykowa w formie żłobkowanego pilastra ozdobionego dodatkowo rautem oraz kaboszonem. Zachowane metalowe, ozdobne okucie przy klamce /klamka współczesna/. Elewacja na poziomie sutereny posiada boniowanie. Przeprowadzają ją cztery okna przedzielone jedynie słupkiem, ich kształt zbliżony jest do kwadratu. Powyżej kondygnację parteru wypełniają cztery okna ujęte w dekoracyjne ramy. Otaczają je profilowane opaski uszakowe, nad którymi widnieje zamknięta łukowo płyciną wypełniona bogatym ornamentem roślinnym

- verte-

podobnym do kwiatów lilii wodnych. Pod oknami prostokątne wąskie płyciny wypełnione rotetą oraz gałązkami roślinnymi. Opaski okienne wspierają się na gzymsach podparty konsolkami. Stolarka okienna parteru jest drewniana, skrzynkowa, ze stałym slemieniem, w szkleniu krzyżowym. Kwatery górne stanowią $\frac{1}{2}$ wysokości kwater dolnych, które podzielone są małymi szczeblinami na pół. Okna posiadają bogato zdobiony słupek w charakterze pilastra żłobkowanego przedzielonego gzymsikami. Zamість kapitela posiada on półwalek z regulami. W połaci dachowej na środku, umieszczono wystawkę zamkniętą łukiem wklęsło wypukłym i zwieńczoną półkolem. W wystawce dwa mniejsze okna drewniane, skrzynkowe, w szkleniu krzyżowym. Nad oknami wystające gzymsiki, a pod konsolki wspierające gzymsy i parapety. Pod gzymsem wieńczącym widnieją konsolki. Po obu stronach wystawki dwa małe okienka zamknięte trójkątnymi naczółkami.

Elewacja zachodnia posiada jedynie okno w szczycie. Ponad to pozbawiona jest jakiegokolwiek detalu. Od poziomu suterenu biegnie przez całą wysokość, szpecący elewację metalowy przewód kominowy.

Elewacja północna jest pięcioosiowa. Podziały horyzontalne wprowadzają; cokół oraz gzymsy; międzykondygnacyjny oraz wieńczący, a także krótkie gzymsiki nadokienne. Piony podkreślają osie okienne. Otwory otaczają profilowane opaski. Stolarka jest skrzynkowa, drewniana w szkleniu krzyżowym. Wzornictwo słupka jest identyczne, jak na fasadzie. W przyziemiu, w prawej osi widnieją drzwi prowadzące do wnętrza. Nad nimi widać szersze okna, dwu i trzydzielne wypełnione szkłem trawionym z roślinnym wzorem. W połaci dachowej dwie wystawki, jedna czterokienna, druga dwuokienna. Zamykają je proste daszki. Budynek posiada instalacje: wod.-kan., elektryczną, gazową.

WKŁADKA DO KARTY ZABYTEKÓW ARCHITEKTURY I BUDOWNICTWA

ZAŁĄCZNIK NR

1. Miejscowość
2. Gmina
3. Województwo

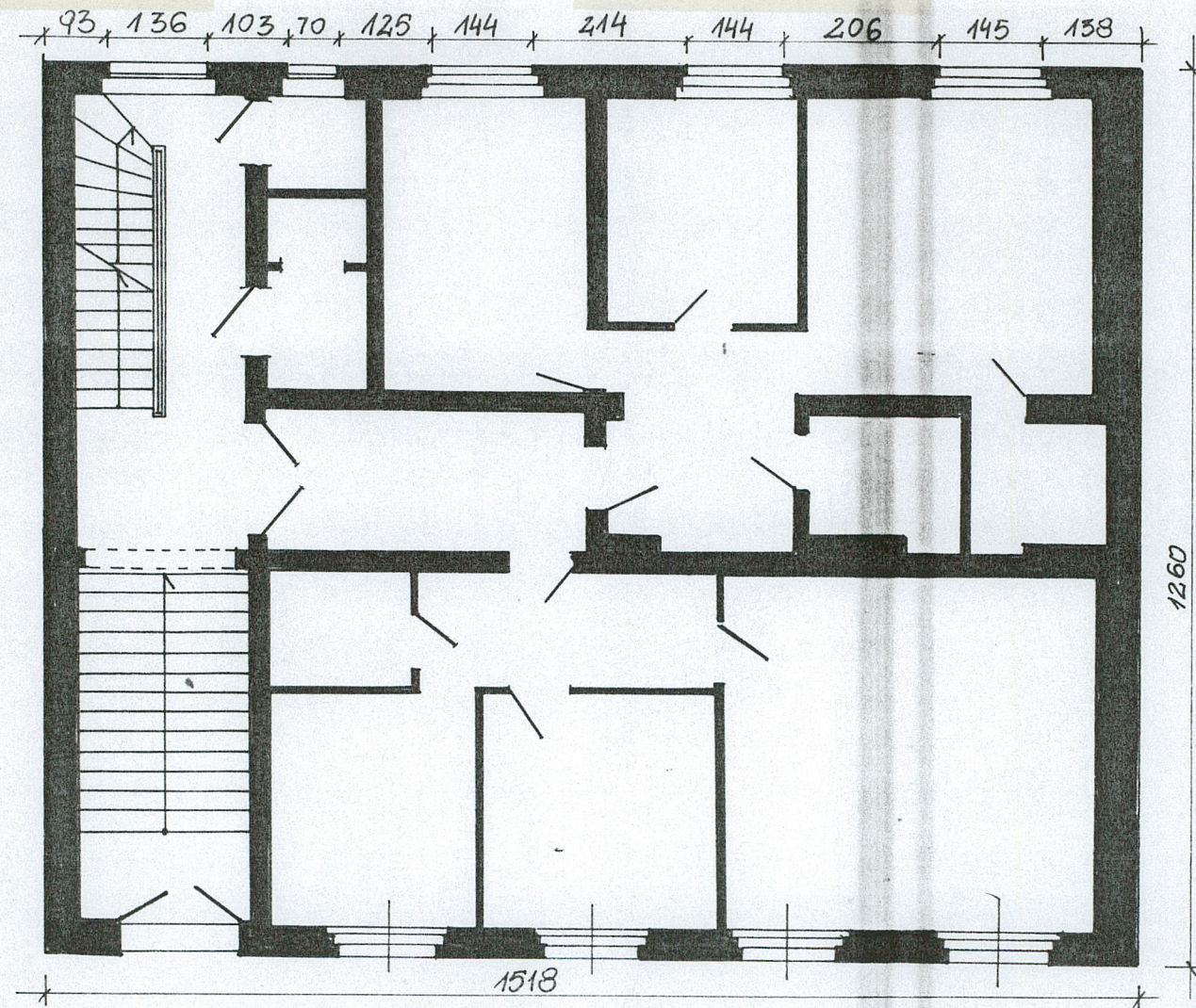
Zielona Góra
Zielona Góra
lubuskie

4. Obiekt (nazwa jak w karcie)

Budynek mieszkalny, ul. Kazimierza Wlk. 8

5. Zawartość wkładki (nazwa materiału uzupełniającego)

rzut, ikonografia

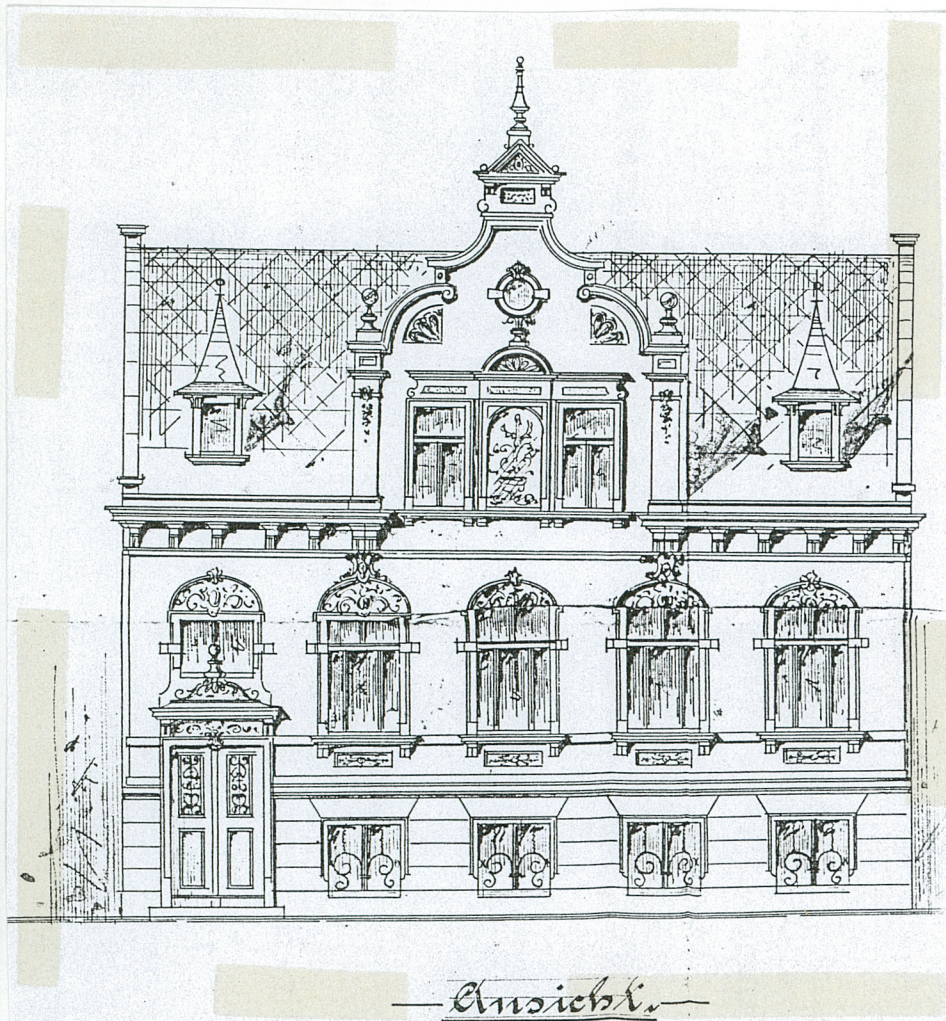


RZUT PARTERU UL. KAZIMIERZA WLK. 8 SKALA 1:100

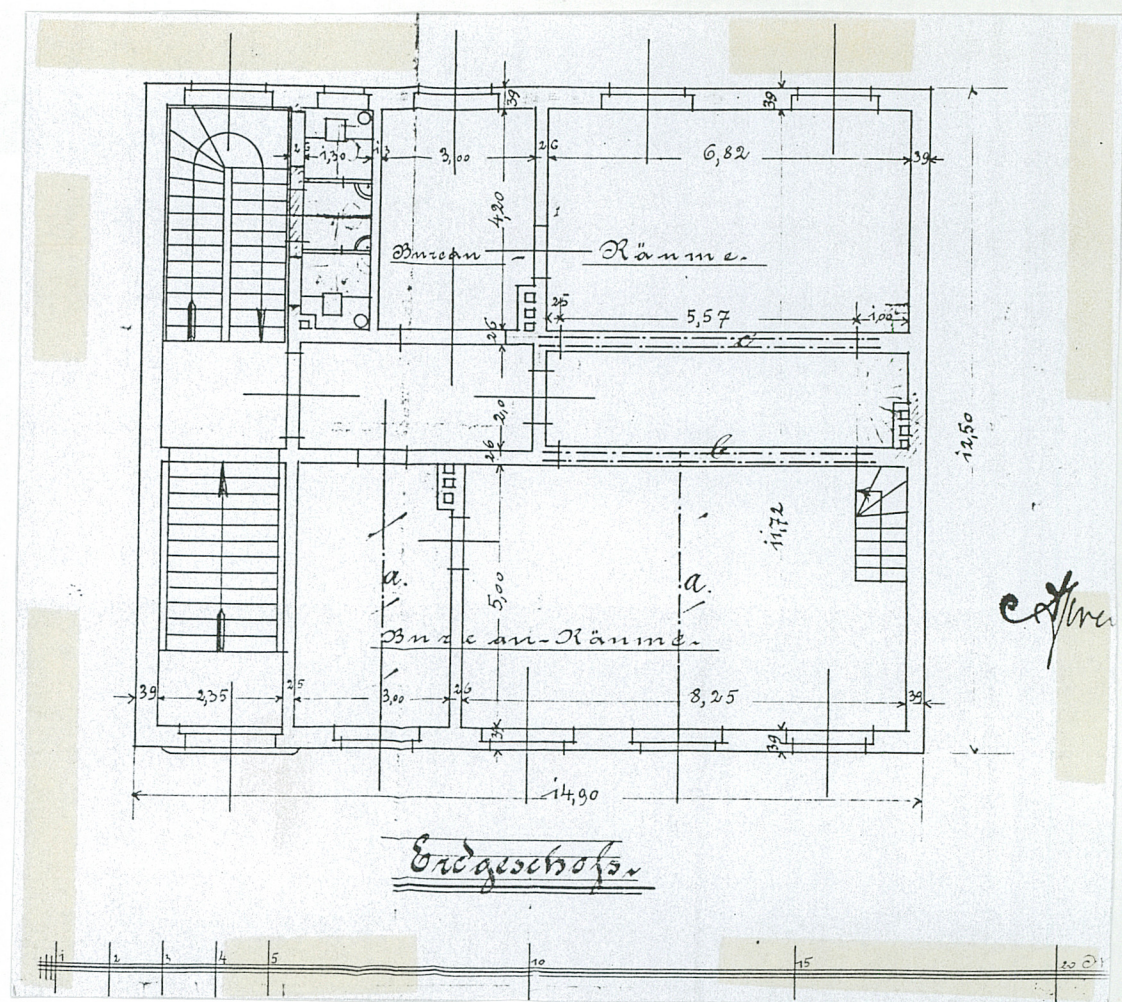
Wkładkę założył mgr Izabela Zaleska
Miejsce przechowywania negatywów

Wzór ODZ 1995 r

4.



5.



6.

1. Miejscowość
2. Gmina
3. Województwo

ZIELONA GÓRA
ZIELONA GÓRA
LUBUSKIE

4. Obiekt (nazwa jak w karcie)

BUDYNEK MIESZKALNY, ul. Kazimierza Wielkiego 8

5. Zawartość wkładki (nazwa materiału uzupełniającego)

z d j ę c i a



7.



8.



18.



9.



11.



10.



12.

WKŁADKA DO KARTY ZABYTKÓW ARCHITEKTURY I BUDOWNICTWA

ZAŁĄCZNIK NR

1. Miejscowość
2. Gmina
3. Województwo

Zielona Góra
Zielona Góra
lubuskie

4. Obiekt (nazwa jak w karcie)

Budynek mieszkalny, ul. Kazimierza Wlk. 8

5. Zawartość wkładki (nazwa materiału uzupełniającego)

zdjęcia, kartografia



13.



14.

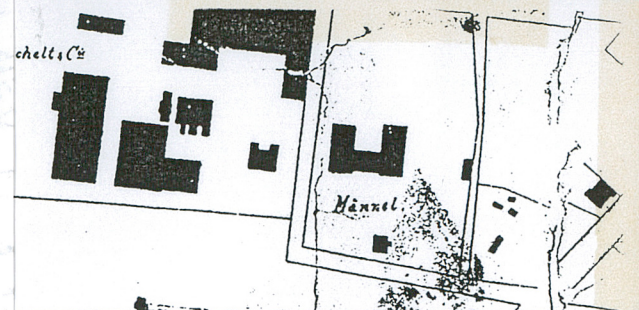


25 2 '00

15.

Wkładkę założył mgr Izabela Zaleska
Miejsce przechowywania negatywów

Wzór ODZ 1995 r



16.

17.

Gruschwitz Alexander

