

OŚRODEK DOKUMENTACJI  
ZABYTEKÓW W WARSZAWIE  
KARTA EWIDENCYJNA ZABYTEKÓW  
ARCHITEKTURY I BUDOWNICTWA

A

B

C

D

E

F

G

H

I

J

K

L

Ł

M

N

O

P

R

S

T

U

V

W

X

Y

Z

Nr

LUBUSKIE

1. Obiekt

**BUDYNEK MIESZKALNY**2. Czas powstania  
1814 rok3. Miejscowość  
**ZIELONA GÓRA**

11. Zdjęcia, rzut, przekrój, sytuacja, orientacja



**Zielona Góra**  
sytuacja skala  
1:10 000

4. Adres ul. Jedności 46

nr hipoteczny.....

5. Przynależność administracyjna

województwo lubuskie  
gmina Zielona Góra

pow. miejski

6. Poprzednie nazwy miejscowości  
Gruenberg7. Przynależność administracyjna  
przed 1 VI 1975województwo zielonogórskie  
powiat Zielona Góra

8. Właściciel i jego adres

[redacted] Gmina Zielona Góra  
/62,12%/9. Użytkownik i jego adres  
j.w.

10. Rejestr zabytków

Nr 1884

data 10.09.65



13. Opis (sytuacja, materiał i konstrukcja, rzut, bryła, elewacje, wnętrze, wyposażenie, instalacje)

Budynek wzniesiony został w południowej pierzei ul. Jedności, na terenie dawnego przedmieścia krośnieńskiego, poza obrębem murów miejskich. Usytuowany jest w zabudowie zwartej, z miedzuchem po stronie wschodniej.

Dom jest murowany z cegły na zaprawie wapienno-piaskowej. Grubość murów zewnętrznych wynosi 70 cm. Ściany wewnętrzne wynoszą 53 cm.

Układ konstrukcyjny drewnianej wieżby dachowej krokwiowo-jętkowy. Na parterze i piętrze występują niewielkie pomieszczenia przesklepione kolebkowo. Nad pozostałymi pomieszczeniami drewniane stropy.

Budynek jest niepodpiwniczony. Założony został na rzucie prostokąta o wymiarach 15,10 m x 21 m. Od południa przylega do niego oficyna. Bryła budynku jest dwukondygnacyjna, przekryta dachem dwuspadowym / z przedłużoną połącią od strony podwórza/. Oficyna jest dwukondygnacyjna przekryta daszkiem dwuspadowym / niższym od dachy budynku głównego i w układzie poprzecznym do niego/. Pokrycie dachów stanowi dachówka ceramiczna karpiówka.

Elewacje są tynkowane /tynk cementowo-wapienny nakrapiany/. Fasada jest 6-osiowa w partii przyziemia i 7-osiowa / na wysokości piętra/. Otwór wejściowy zamknięty łukiem koszowym usytuowany został centralnie - w pseudoryzalicy, podkreślonym wystawką okienną w połaci dachu. Na narożnikach fasady i pseudoryzalitu zachowały się pilastry w wielkim porządku / na bazach, zwieńczone kapitelami kompozytowymi/. Okno w osi wejścia na lp. oraz dwa okna we wschodniej partii przyziemia fasady ujęte są profilowanymi opaskami /pozostałe okna pozbawione obramień/. Dodatkowo pod oknem na osi fasady zachowała się płycina podokienna. Podziały horyzontalne elewacji tworzy pas cokołu, gzyms międzykondygnacyjny i profilowanego gzymsu wieńczącego. Elewacja tylna jest 4-osiowa. W jej partii zachodniej znajdują się dwa okna a od strony wschodniej dwoje drzwi, z których skrajne, zamknięte łukiem odcinkowym wiodą do sieni. Otwory okienne są prostokątne, w większości występuje wtórna stolarka drewniana, skrzynkowa, 4-opolowa. Na parterze /od frontu/ zachowało się okno wykonane po 1945 roku na wzór oryginalnego : drewniane skrzynkowe ze słupkiem zdobionym kanelowanym pilastrem z głowiczką. Ponadto w wystawce okiennej znajduje się oryginalne okno zamknięte odcinkowo. Jest ono drewniane, 2-polowe z półwałkiem na listwie przymykowej. Witryny sklepu w partii zachodniej fasady wykonane zostały z profili stalowych /podobnie jak drzwi/. Są one sprzężone z oryginalnymi żeliwnymi, kanelowanymi słupkami.

Drzwi główne drewniane 2-skrzydłowe pełne płycinowo-ramowe, na zawiasach czopowych z ozdobnymi okuciami i zamkiem /skrzydło podzielone czterema płycinami prostokątnymi/. Profilowane ślemię zdobione ornamentem kostkowym oddziela zamknięte koszowo naświetle.

12. Autorzy, historia obiektu, okreslenia tyłu

Budynek przy Berlinerstrasse 46 wzniesiony został w 1814 roku w duchu modnego wówczas klasycyzmu. Jego właścicielem w poł. XIX wieku był mistrz piekarski Mahlendorf. W 1857 roku przebudował on starą kuchnię mieszczącą się w oficynie.

Budynek mieszkalny zajmował pierwotnie powierzchnię 47 x 30,1 stopy /ok. 14,5 m x 8 m / z dobudowana przed 1866 rokiem oficyną i poszerzoną od podwórza partią mieszkalną.

W 1866 roku w głębi działki stanęła stajnia.

Elewacje budynku nie uległy przekształceniom aż do 1877 roku, kiedy to we wschodniej partii przyziemia przebito witrynę sklepową. Właścicielem budynku był wówczas F. May.

W 1893 roku poczyniono zmiany na parceli należącej wówczas do „Gruenberger Spritfabrik R. May”. Dotyczyły one nieznanej przebudowy wnętrza /likwidacja dawnych drzwi i okien w elewacji tylnej/ oraz wchłonięcia w rzut przyziemia wcześniejszej dobudówki z 1866 roku i oficyny wschodniej.

Przekształcenia dotyczyły również poszerzenia dawnej stajni. Dokonano również przebudowy elewacji frontowej. W zachodniej partii przyziemia wykonano dwie witryny z wejściem na osi. W tym kształcie / z niewielkimi zamianami w zakresie likwidacji opasek okiennych budynek zachował się do dnia dzisiejszego.

Ostatnia notatka dotycząca tej posesji pochodzi z 1936 roku, gdy A. Froehlich wystąpił o zgodę na reklamę „Piasten Bier” na w/w budynku.

W okresie powojennym zlikwidowano witrynę we wschodniej partii przyziemia /wykonano w jej miejsce 2 okna/.



14. Kubatura	15. Powierzchnia użytkowa	16. Przeznaczenie pierwotne	17. Użytkowanie obecne
1782 m	337 m	mieszkalno-usługowe	mieszkalno-usługowe
19. Prace budowlane i konserwatorskie, ich przebieg i dokumentacja		18. Stan zachowania (fundamenty, ściany zewnętrzne, ściany wewnętrzne, sklepienia, stropy, konstrukcje dachowe, pokrycie dachu, wyposażenie i instalacje)	
<p>Po 1945 roku prowadzono jedynie bieżące remonty i naprawy.</p> <p>W latach 70-tych wykonano nowe tynku / w trakcie remontu usunięto część obramień okiennych, wymieniono stolarkę okienną/.</p> <p>W latach 80-tych wymieniono witryny na stalowe.</p> <p>W 1998 roku naprawiono zawalony fragment tylnej połaci dachu przekrywając go nową dachówką ceramiczną karpiówką.</p> <p>Wymieniono część desek podłogowych na strychu.</p> <p>W 1999 roku wykonano nowe przyłącze wodociągowe do budynku i wymieniono część instalacji gazowej.</p>		<p>Budynek zaniedbany, kwalifikuje się do remontu kapitalnego.</p> <p>Stan elementów konstrukcyjnych budynku – średni / mury zawilgocone</p> <p>Elewacje / miejscami tynki odspojone od podłoża, zróżnicowana kolorystyka przyziemia i wyższych partii/ wymagają remontu.</p> <p>Rynny i rury spustowe kwalifikują się do wymiany.</p> <p>Pokrycie dachu miejscami nieuszczelne, przekładane, wymaga wymiany na nowe.</p> <p>Wystawka okienna wymaga przemurowania.</p>	
		20. Najpilniejsze postulaty konserwatorskie	
		<p>Wymiana pokrycia dachu / wykonanie konserwacji drewnianej więźby dachowej/. Remont elewacji /przywrócenie tynków gładkich, detalu/</p>	



<p>21. Akta archiwalne (rodzaj akt, numer i miejsce przechowywania)</p> <p>W zbiorach Archiwum Państwowego w Zielonej Górze znajdują się Akta policji budowlanej /Baupolizeiamt/ sygn. 328 zawierające dane o obiekcie</p>	<p>24. Uwagi różne</p>
<p>22. Bibliografia</p> <p>1.A.Biranowska-Kurtz , Zielona Góra, ul.Jedności 46</p>	<p>25. Opracował</p> <p>tekst    Barbara Bielinis-Kopeć    2000 rok    BMBKop!</p> <p>plany, rysunki    Wojciech Kopeć</p> <p>zdjęcia fotogr.    Wojciech Kopeć</p> <p>Miejsce przechowywania negatywów    archiwum LWKZ w Zielonej Górze</p> <p><b>KARTA PO WYPEŁNIENIU PODLEGA OCHRONIE NA PODSTAWIE PRZEPISÓW PRAWA AUTORSKIEGO</b></p>
<p>23. Źródła ikonograficzne i fotograficzne (rodzaj, miejsce przechowywania, sygnatura)</p> <p>W Aktach policji budowlanej w Archiwum Państwowym w Zielonej Górze znajdują się:</p> <ul style="list-style-type: none"> <li>- projekt stajni na posesji przy Berlinerstrasse 46 z 1866 roku</li> <li>- projekt przebicia okna wystawowego w elewacji frontowej z 1877 roku</li> <li>- projekt przebudowy budynku z 1893 roku</li> <li>- projekt wozowni na w/w posesji z 1899 roku</li> <li>- projekt zmian budowlanych z 1907 roku</li> </ul>	<p>26. Adnotacje o inspekcjach, informacje o zmianach (daty, imiona i nazwiska wypełniających)</p> <p>27. Załączniki</p> <p>1-5</p>



# WKŁADKA DO KARTY ZABYTKÓW ARCHITEKTURY I BUDOWNICTWA

# ZAŁĄCZNIK NR 1

1. Miejscowość Zielona Góra	4. Obiekt (nazwa jak w karcie) Budynek przy ul. Jedności 46	5. Zawartość wkładki (nazwa materiału uzupełniającego) c.d. p. 12 rzut przyziemia, kserokopie zdjęć z 1966 roku
2. Gmina Zielona Góra		
3. Województwo lubuskie		

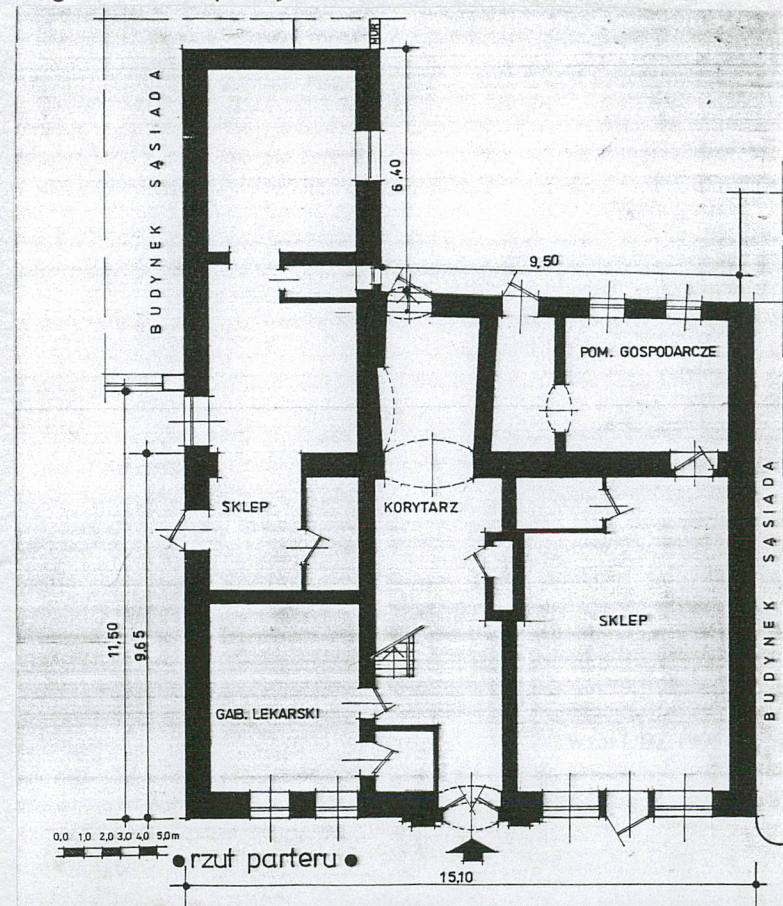
c.d. p 12

Drzwi w elewacji tylnej wtórne : drewniane deskowe. Drzwi wewnętrzne : do komina drewniane deskowe na zawiasach taśmowych/ zamknięte łukiem odcinkowym; drzwi 1-skrzydłowe płycinowe pełne /oryginalne/; pozostałe drzwi wtórne płycinowe.

W układzie wnętrza zachowała się sień przelotowa na przestrzał budynku. W jej frontowej części znajdują się schody drewniane 2-biegowe proste prowadzące na piętro. W partii przyziemia budynku głównego i oficyny znajdują się pomieszczenia usługowo-handlowe. Lokale mieszkalne umieszczone są na piętrze i poddaszu użytkowym. W sieni występuje posadzka betonowa. W pozostałych pomieszczeniach parteru –posadzki z płytek ceramicznych /bez wartości zabytkowych/. Na piętrze zachowały się podłogi deskowe pokryte linoleum.

Budynek wyposażony jest w instalację elektryczną, gazową i wodno-kanalizacyjną.

Wkładkę założył Barbara Bielinis-Kopeć  
Miejsce przechowywania negatywów arch. WO SOZ w Zielonej Górze





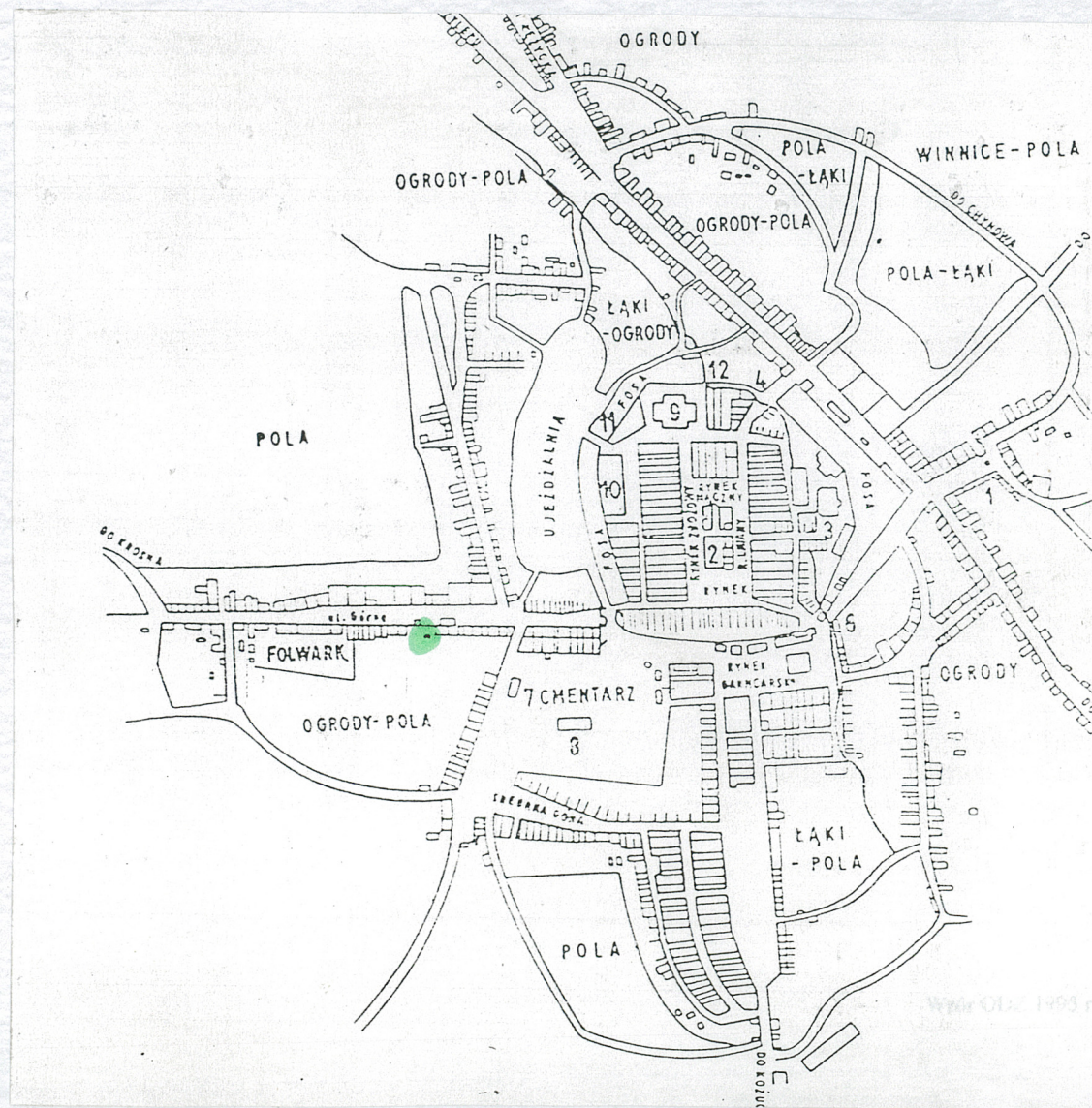




## WKŁADKA DO KARTY ZABYTEKÓW ARCHITEKTURY I BUDOWNICTWA

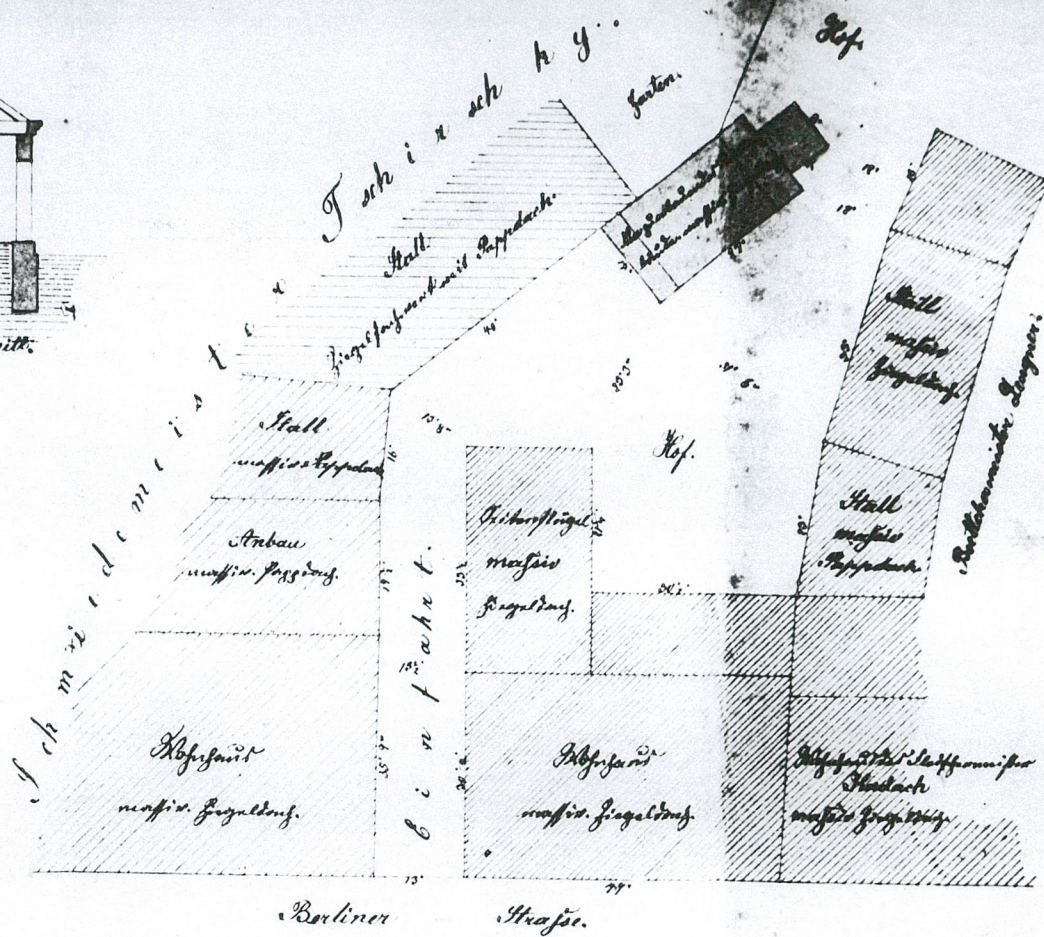
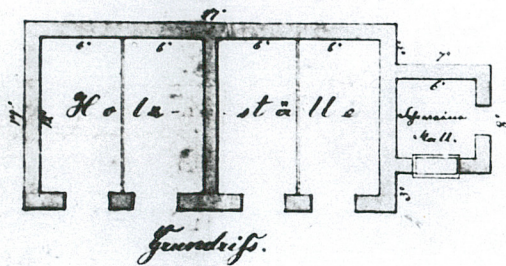
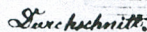
## ZAŁĄCZNIK NR 2

1. Miejscowość Zielona Góra	4. Obiekt (nazwa jak w karcie)	5. Zawartość wkładki (nazwa materiału uzupełniającego)
2. Gmina Zielona Góra	Budynek przy ul.Jedności 46	przerys z planu Buettnera z 1784 roku
3. Województwo lubuskie		Projekt stajni na posesji z 1866 roku /akta Baupolizei syg, 328 AP w Zielonej Górze



Wkładkę założył Barbara Bielinis-Kopć  
Miejsce przechowywania negatywów arch. WO SOZ w Zielonej Górze





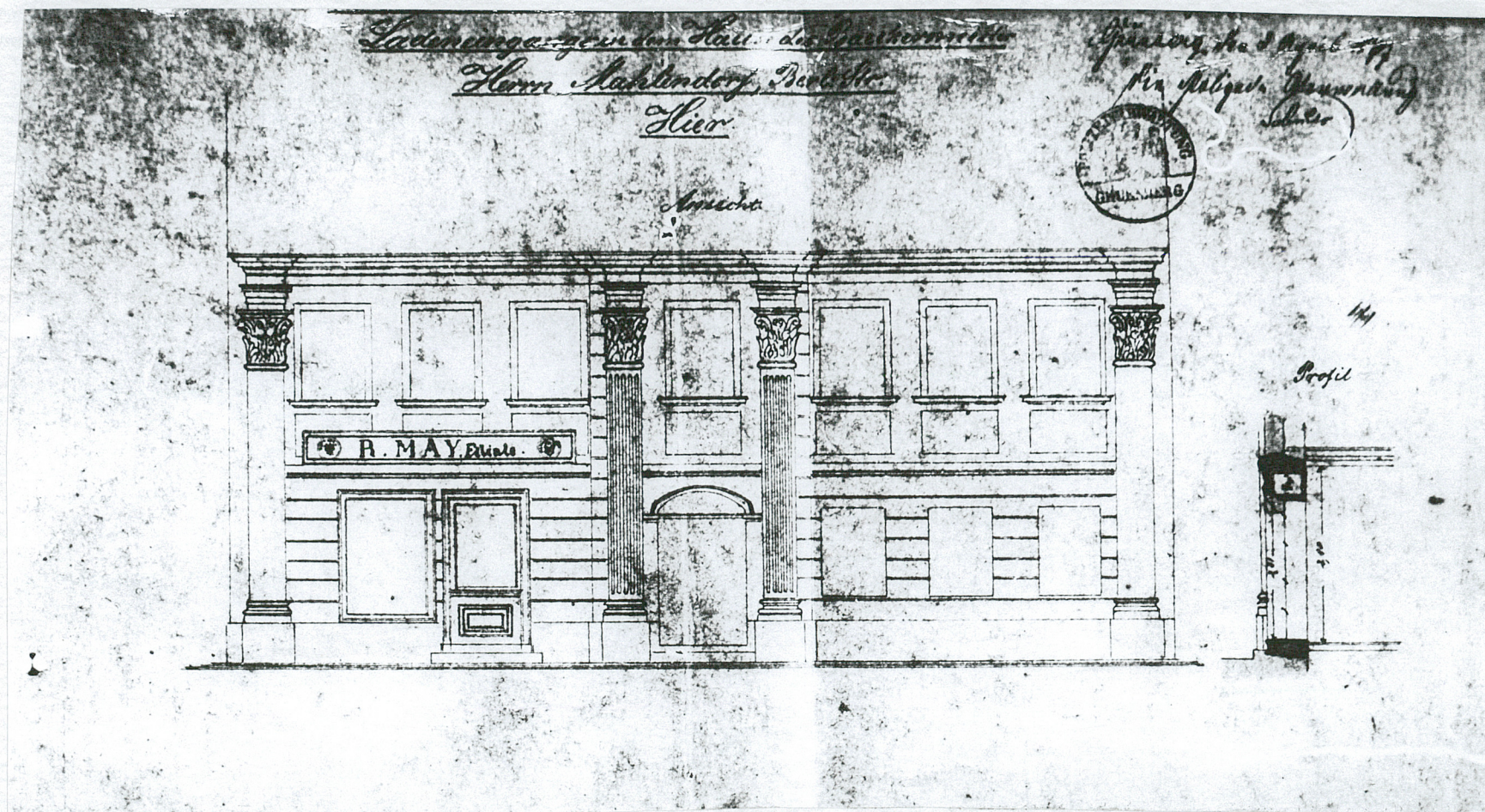
Th. Henderson  
Präsident der 28. Februar 1846.  
des Vereinigten  
Wilkinson



# WKŁADKA DO KARTY ZABYTKÓW ARCHITEKTURY I BUDOWNICTWA

ZAŁĄCZNIK NR 3

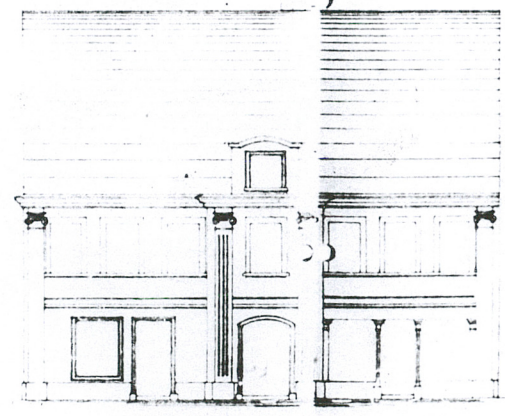
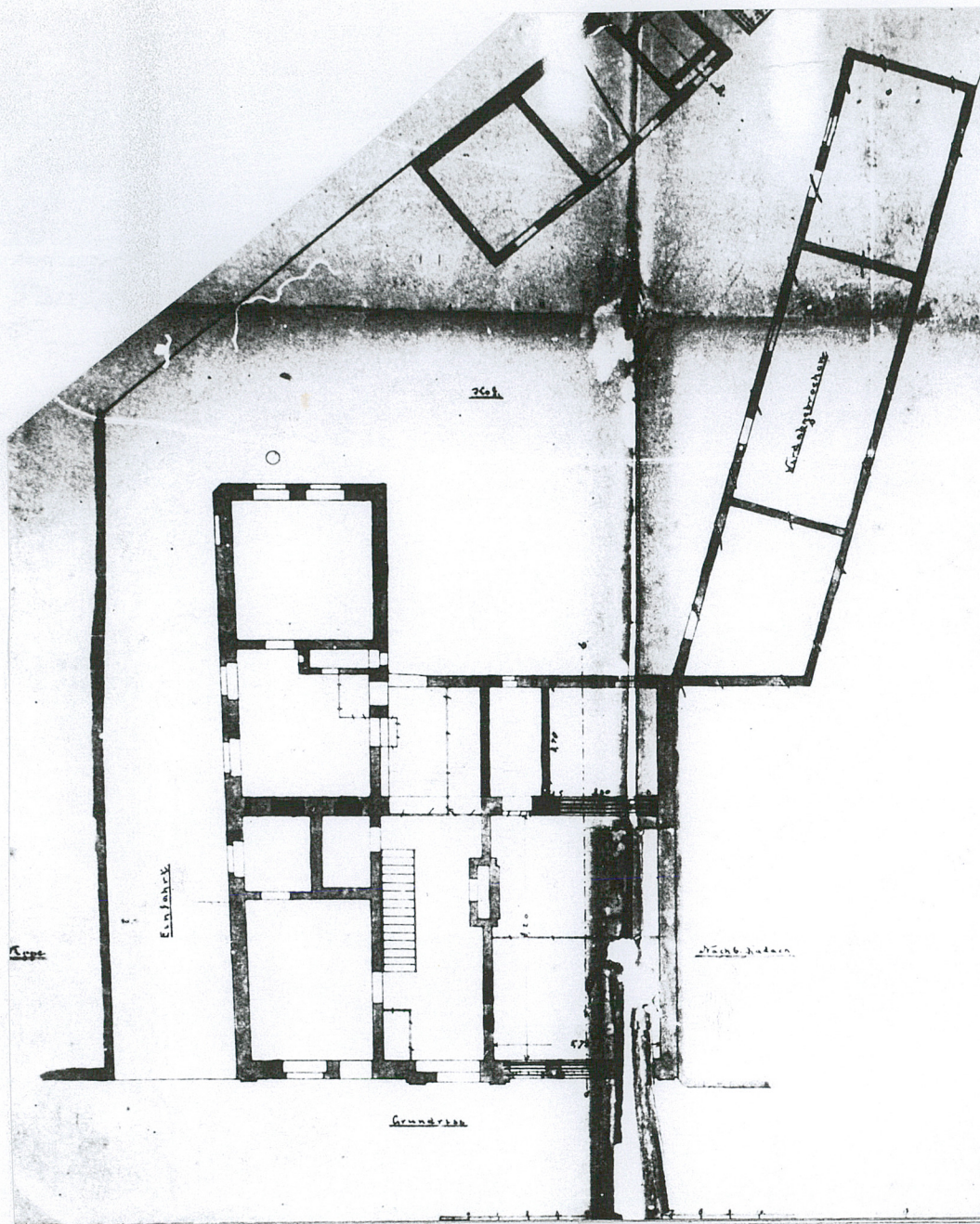
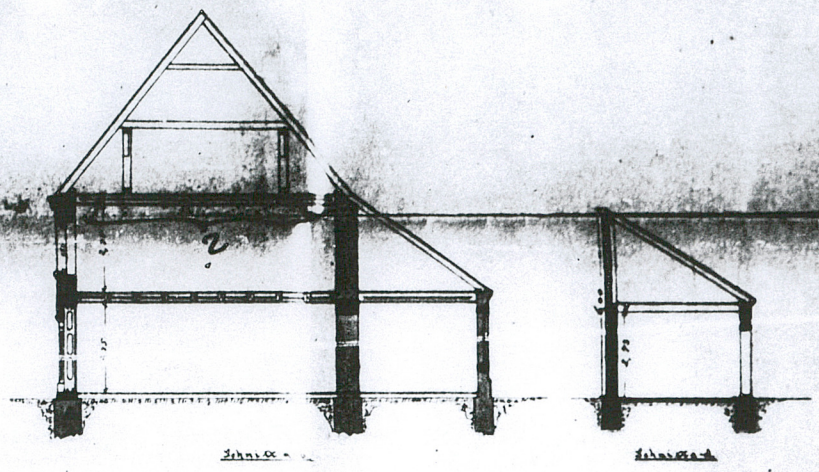
1. Miejscowość Zielona Góra	4. Obiekt (nazwa jak w karcie)	5. Zawartość wkładki (nazwa materiału uzupełniającego)
2. Gmina Zielona Góra	Budynek przy ul. Jedności 46	Projekt okna wystawowego z 1877 roku i projekt
3. Województwo lubuskie		zmian budowlanych na parceli z 1893 roku-na
		odwrocie - /akta Baupolizei syg, 328 AP w Zielonej
		Górze





Kirchh. Gröbner & Söhne, Ing.-u. Arch.-Büro, Leipzig.

Messungsbild



Geplant  
gegründet, 1. 21. 6. 1893  
für Halbkreisweg  
Hofraum.

Gröbner & Söhne, Ing.-u. Arch.-Büro, Leipzig.  
Carlsrode



# WKŁADKA DO KARTY ZABYTKÓW ARCHITEKTURY I BUDOWNICTWA

ZAŁĄCZNIK NR 4

1. Miejscowość Zielona Góra	4. Obiekt (nazwa jak w karcie)	5. Zawartość wkładki (nazwa materiału uzupełniającego)
2. Gmina Zielona Góra	Budynek przy ul. Jedności 46	dokumentacja fotograficzna
3. Województwo lubuskie		

ELEWACJA TYLNA



STOLARKA DRZWI FRONTOWYCH



Miejsce przechowywania negatywów arch. WO SOZ w Zielonej Górze

Wzór ODZ 1995 r.



STOLARKA OKIENNA



FRAGMENT WITRYNY



DRZWI WEWNĘTRZNE





# WKŁADKA DO KARTY ZABYTKÓW ARCHITEKTURY I BUDOWNICTWA

ZAŁĄCZNIK NR 5

1. Miejscowość Zielona Góra	4. Obiekt (nazwa jak w karcie)	5. Zawartość wkładki (nazwa materiału uzupełniającego)
2. Gmina Zielona Góra	Budynek przy ul. Jedności 46	dokumentacja fotograficzna
3. Województwo lubuskie		

SCHODY NA PIĘTRO



SCHODY NA STRYCH



Miejsce przechowywania negatywów arch. WO SOZ w Zielonej Górze

Wzór ODZ 1995 r.



WIEŻBA DACHOWA

