

OŚRODEK
DOKUMENTACJI
ZABYTEKÓW
WARSZAWIE

KARTA EWIDENCYJNA ZABYTEKÓW
ARCHITEKTURY I BUDOWNICTWA

W

A B C D E F G H I J K L Ł M N O P R S T U V W X Y Z Nr

6490

1. Obiekt

DOM

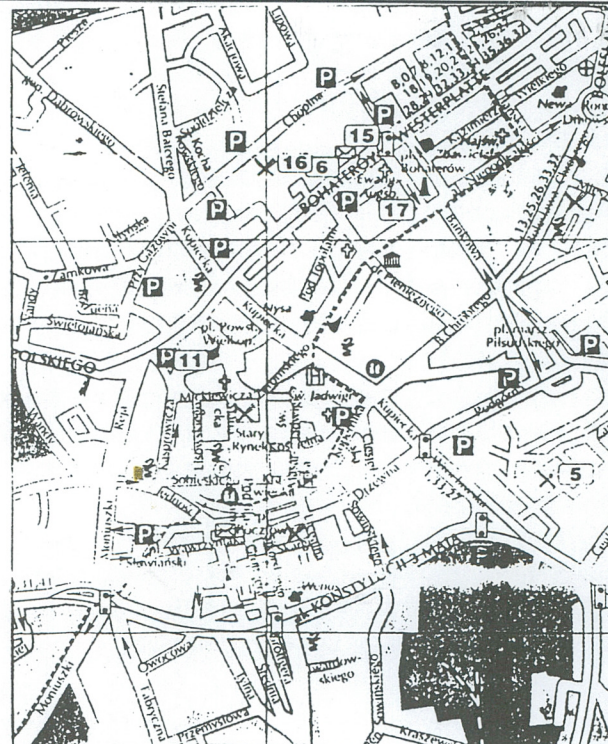
2. Czas powstania

1 poł. XIX wieku

3. Miejscowość

Zielona Góra

11. Zdjęcia, rzut, przekrój, sytuacja, orientacja



4. Adres ul. Jedności 15

działka nr 269/10

nr hipoteczny.....

5. Przynależność administracyjna

województwo lubuskie

gmina Zielona Góra

6. Poprzednie nazwy miejscowości

Gruenberg

7. Przynależność administracyjna
przed 1 VI 1975

województwo zielonogórskie

powiat Zielona Góra

8. Właściciel i jego adres

Gmina Zielona Góra o statusie
miejskim

9. Użytkownik i jego adres

sklep

10. Rejestr zabytków

L-260/A
Nr 1881

data

10.09.65

13. Opis (sytuacja, materiał i konstrukcja, rzut, bryła, elewacje, wnętrze, wyposażenie, instalacje)

Budynek zlokalizowany w północnej pierzei ulicy, usytuowany w zabudowie zwartej, z miedzuchem od strony wschodniej.

Budynek wzniesiony jest w konstrukcji murowanej z cegły pełnej na zaprawie piaskowo-wapiennej. Mury konstrukcyjne z cegły pełnej o grubości 64 – 40 cm. Ścianki działowe murowane z cegły o grubości 24 cm. Ściany zewnętrzne i wewnętrzne otynkowane. Na pozostałych kondygnacjach stropy drewniane.

Schody prowadzące na lp. usytuowane centralnie, dostępne z sieni – drewniane zabiegowe.

Wieżba dachowa drewniana o ustroju płatwiowo-krokwiowym, kołkowana.

Budynek założony na rzucie wydłużonego prostokąta o wymiarach 5, 95 m x 12, 30 m połączonego z oficyną na rzucie prostokąta od strony północnej.

Bryła budynku dwukondygnacyjna z poddaszem użytkowym, przekryta wysokim dachem dwuspadowym w układzie kalenicowym do ulicy, pokrytym dachówką ceramiczną karpiówką. W osi frontowej połaci dachu wystawka okienna murowana kryta daszkiem pulpitowym. W tylnej połaci dachu, na osi wystawka okienna kryta daszkiem dwuspadowym. Budynek nie jest podpiwniczony.

Elewacja frontowa 3-osiowa pokryta tynkiem strukturalnym barwionym w odcieniu gołębiej szarości. W partii przyziemia centralnie umieszczona witryna sprzężona z wejściem do lokalu handlowego / z profili PCV/. W skrajnej osi od zachodu wejście do sieni. Na wysokości I p. trzy prostokątne otwory okienne.

Cokół wykonany z płyt granitowych szlifowanych /wtórny/. Detal architektoniczny fasady ograniczony do prostych opasek wokół otworów okiennych na lp. i w wystawce okiennej.

Elewacja boczna od strony miedzucha po wschodniej stronie budynku pozbawiona detalu architektonicznego. W przyziemiu przepruto wtórne wejście do lokalu handlowego. Na wysokości pietra występuje pojedyncze okno. Na wysokości poddasza rozmieszczono trzy otwory okienne. Ponad nimi, w nieużytkowej części poddasza – dwa okienka.

Elewacja tylna 3-osiowa z wejściem w skrajnej osi od zachodu i oknem na osi elewacji. We wschodniej części przyziemia układ zakłócony poprzez przylegającą do budynku oficynę. Na wysokości I p. trzy prostokątne otwory okienne.

Układ funkcjonalny wnętrza zachowany w układzie 2 ½ traktowym, z sienią przelotową umieszczoną skrajnie przy ścianie zachodniej. W środkowej części sieni wyodrębniona klatka schodowa.

Oryginalna stolarka drzwiowa zachowana w wejściu głównym od frontu - drzwi 1 ½ skrzydłowe, drewniane, płycinowe, częściowo przeszklone. Pozostała stolarka wtórna – drzwi 1-skrzydłowe płycinowe pełne. Drzwi w elewacji tylnej obite płytami paździerzowymi, z zachowanym prostokątnym naświetlem.

Stolarka okienna drewniana wtórna. Okna 2-skrzydłowe. Jedynie w oknie umieszczonym w wystawce okiennej od frontu zachowana oryginalna stolarka – okno 2-skrzydłowe z.

12. Autorzy, historia obiektu, okreslenia tyłu

Na powstanie i rozwój ulica Jedności /dawna Berlinerstrasse/ już w okresie średniowiecza miał wpływ istniejący trakt komunikacyjny, wychodzący od Bramy Górnej w kierunku Krosna Odrz. Trakt ten zaczął się dość szybko zabudowywać / być może już w XIII wieku/ tworząc przedmieście krośnieńskie. Na długim odcinku, od zajazdu pocztowego aż do w/w bramy tworzyła ona wydłużony plac targowy.

W 2 poł. XVIII wieku ulica ta nadal stanowiła szeroką ulicę –plac o charakterze i funkcji handlowo-mieszkalnej. Na planie Buettnera z 1784 roku widoczna jest zabudowa po obu stronach tej ulicy w bezpośrednim, sąsiedztwie Bramy Górnej. Na odcinku pomiędzy obecną ul.Kasprowicza i ul. Reja widoczne są już wyznaczone działki siedliskowe / w tym omawiana posesja przy ul.Jedności 15/. Były one stosunkowo płytkie po północnej stronie ulicy i znacznie głębsze w partii południowej. Należy przypuszczać, że wszystkie działki były już wówczas zabudowane.

Zabudowa przedmieścia krośnieńskiego kończyła się mniej więcej na wysokości obecnej ul. 1 Maja, a ulica przechodziła dalej w rozgałęziający się trakt podmiejski. Na kolejnym planie miasta z 1896 roku widoczna jest znaczne powiększenie przedmieścia krośnieńskiego. Zabudowa na tym obszarze realizowana była jako zwarta – obrzeżna, rozdzielona dość licznymi miedzuchami i uliczkami o znaczeniu gospodarczym dla posesji. / w pierzei południowej/. Poszczególne domy posiadały głęboko w posesję wchodzącą zabudowę gospodarczą. Parcelacja objęła również wówczas tereny po zachodniej stronie ul. Reja i Moniuszki /wcześniejsze ogrody i pola/.

Budynek przy Berlinerstrasse 10 wzniesiony został w 1 poł. XIX w.

Najstarsza wzmianka zachowana w aktach archiwalnych pochodzi z 23.10.1876 roku. Jest to skarga złotnika F.A.Lehfelda ówczesnego właściciela

14. Kubatura 652,6 m ³	15. Powierzchnia użytkowa 203 m ²	16. Przeznaczenie pierwotne Mieszkalno-użytkowe	17. Użytkowanie obecne Mieszkalno-użytkowe
19. Prace budowlane i konserwatorskie, ich przebieg i dokumentacja <p>W 1993 roku przeprowadzono remont elewacji frontowej / wykonano nowe tynki akrylowe /, wykonano remont w lokalu usługowym na parterze adaptując go na cukiernię /wyłożono posadzki płytkami ceramicznymi, remont ścian i sufitów/, wymieniono witrynę na nową z PCV.</p> <p>W 1999 roku przeprowadzono wymianę instalacji gazowej.</p>		18. Stan zachowania (fundamenty, ściany zewnętrzne, ściany wewnętrzne, sklepienia, stropy, konstrukcje dachowe, pokrycie dachu, wyposażenie i instalacje) <p>Stwierdzono silne zawilgocenie murów przyziemia na całej ich grubości. Tynki wewnętrzne i zewnętrzne / z wyjątkiem elewacji frontowej/ miejscami zawilgocone, spękane, złuszczone warstwy powłok malarskich. Więźba dachowa w stanie dobrym – wymaga konserwacji. Pokrycie, rynny i rury spustowe – stan dobry.</p>	
		20. Najpilniejsze postulaty konserwatorskie <p>Należy rozpoznać przyczyny zawilgocenia murów i usunąć ich skutki. Zaleca się skucie tynków akrylowych i przywrócenie tynków mineralnych Zacieranych na gładko. Remontu wymagają elewacje tylna i boczna, wnętrze. Więźbę i stolarkę drzwiową należy poddać konserwacji. Należy przywrócić krzyżowy podział okien.</p>	

21. Akta archiwalne (rodzaj akt, numer i miejsce przechowywania)

Plan miasta z 1926 roku / w zbiorach WKZ w Zielonej Górze/. W Archiwum Państwowym w St. Kisielinie przechowywane są Akta Miasta Zielona Góra sygn. Nr 3000

22. Bibliografia

1.A.Kurz-Biranowska, Katalog zabudowy Zielonej Góry, Szczecin 1987
/ m-pis w archiwum WKZ w Zielonej Górze/

23. Źródła ikonograficzne i fotograficzne (rodzaj, miejsce przechowywania, sygnatura)

Zdjęcia budynku w karcie zielonej z 1959 i 1966 roku

24. Uwagi różne

25. Opracował

tekst Barbara Bielinis-Kopeć 12.2001

Второй

plany, rysunki j.w.

zdjęcia fotogr. j.w.

Miejsce przechowywania negatywów **archiwum LWKZ w Zielonej Górze**

KARTA PO WYPEŁNIENIU PODLEGA OCHRONIE NA PODSTAWIE PRZEPISÓW PRAWA AUTORSKIEGO

26. Adnotacje o inspekcjach, informacje o zmianach (daty, imiona i nazwiska wypełniających)

27. Załączniki

WKŁADKA DO KARTY ZABYTKÓW ARCHITEKTURY I BUDOWNICTWA

1. Miejscowość	Zielona Góra	4. Obiekt (nazwa jak w karcie)	5. Zawartość wkładki (nazwa materiału uzupełniającego)
2. Gmina	Zielona Góra	Dom ul. Jedności 19	c.d. opisu p. 13, historii p. 12
3. Województwo	lubuskie		

c.d. opisu p 13

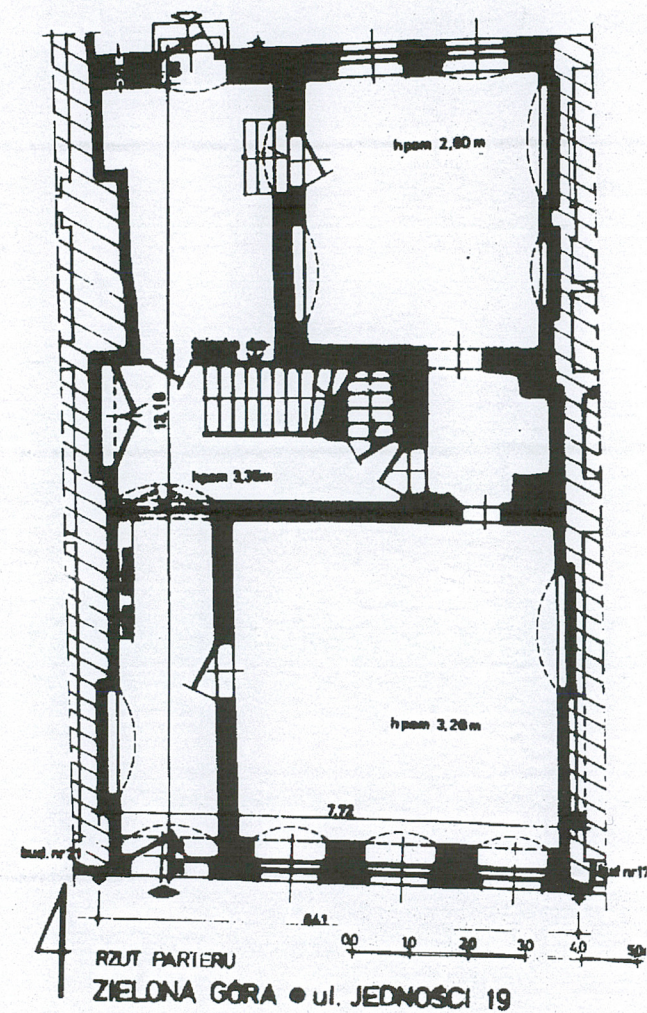
Budynek wyposażony jest w instalację elektryczną, wodno-kanalizacyjną, gazową.

c.d. historii p. 12

została zgoda na pomalowanie na szaro domu panny Herminy Grunwald. W 1899 roku właścicielka wzniosła mur na działce, na który to poskarżyły się siostry Martha i Helena Lehfeld z Berlinerstr. 11, iż naruszył on granice ich działki. W 1906 roku właścicielem budynku był kupiec Albert Reckzeh, który wystąpił o zgodę na zamontowanie okna wystawowego. W 1914 roku w jego imieniu wystąpił przedsiębiorca budowlany H.Gebauer i uzyskał zgodę na pomalowanie i otynkowanie budynku . W 1931 roku właścicielką domu była wdowa Mathilda Reckzeh, która wystąpiła do Policji Budowlanej w sprawie wymiany zagrzebionych podłóg na parterze.



Fragment planu Zielonej Góry z 1926 roku



1. Miejscowość
2. Gmina
3. Województwo

Zielona Góra
Zielona Góra
lubuskie

4. Obiekt (nazwa jak w karcie)

Dom ul. Jedności 15

5. Zawartość wkładki (nazwa materiału uzupełniającego)

dokumentacja fot. 1.Elewacja tylna 2.Wejście gł. od fron
3.Sień 4-5. Klatka schodowa



1



2



3



4



5

