

1. Obiekt

DOM MIESZKALNY

2. Czas powstania  
XVII, przeb.  
XIX, pocz. XXw.

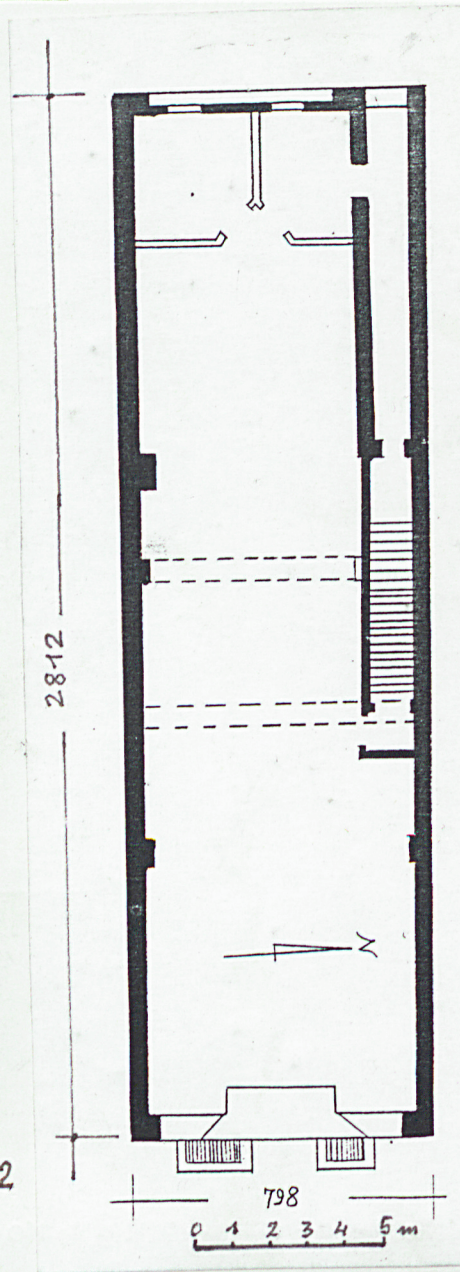
3. Miejscowość

ZIELONA GÓRA

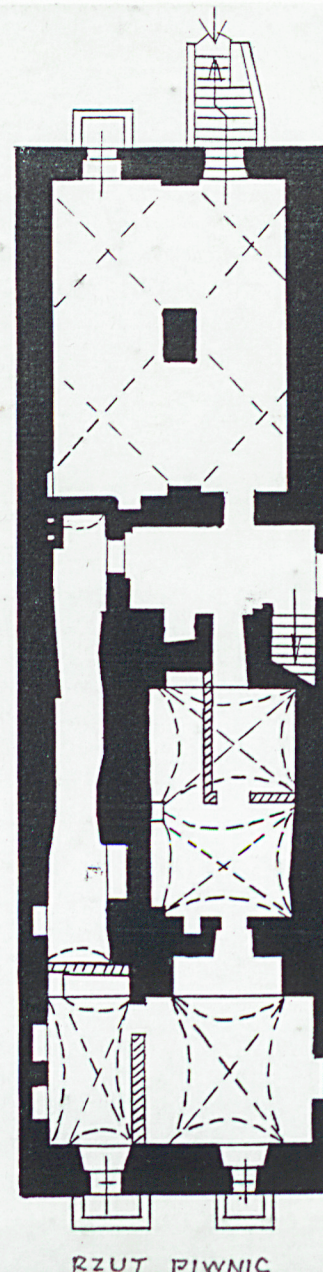
11. Zdjęcia. rzut, przekrój, sytuacja, orientacja



1



3



4

4. Adres

Stary Rynek 21

nr hipoteczny .....

5. Przynależność administracyjna

województwo zielonogórskie  
pow. miejski  
gmina miejska Zielona Góra

6. Poprzednie nazwy miejscowości

Grünberg

7. Przynależność administracyjna  
1 VI 1975

województwo zielonogórskie  
powiat Zielona Góra

8. Właściciel i jego adres

Gmina miejska Zielona Góra

9. Użytkownik i jego adres

ABM nr 3, pl. Matejki 4

10. Rejestr zabytków:

L-749/A  
Nr 6338 data 26.08.96

RZUT PIWNIC



2



## 12. Autorzy, historia obiektu, określenie stylu

Działka, na której usytuowany jest dom ma średniowieczną metrykę. Od czasu wytyczenia lokacyjnego miasta sięgała ona aż do ulicy Lisowskiego. Początkowo szersza, od końca XIII-XIV w. posiadała obecne wymiary, w przybliżeniu 8x56 m. W pierwszym okresie na jej wschodnim krańcu stał jednotraktowy dom, powiększany stopniowo w głąb. Kamienica barokowa zajmowała już, tak jak dziś, połowę parceli /28m/. Ok. poł. XIX w. działka została skrócona przez wydzielenie z jej zachodniej części nowej parceli długości 18 m, na której stanął dom zwrócony fasadą do ulicy Lisowskiego, oznaczony numerem 18a. W nowszych czasach przed 1945 r. do tylnej elewacji tego domu od strony północnej dostawiono budynek gospodarczy, zaś w roku 1975 od południa szereg komórek. Od XIII w. frontową część posesji zajmował drewniany, piętrowy dom ustawiony szczytem do Rynku. Po każdym pożarze dom był odtwarzany w tej samej konstrukcji, a w XV w. zapewne powiększony przez rozbudowę w głąb. Po kolejnym zniszczeniu przez pożar w 1651 bądź w 1735 r. jego mury obwodowe i sklepienia piwnic przetrwały do dziś. Tynki pokrywające wszystkie ściany i sklepienia nie pozwalają rozstrzygnąć, czy kamienica powstała w XVII czy XVIII w. Znana z przekazów ikonograficznych barokowa fasada, zwieńczona faliście uformowanym szczytem odpowiada raczej architekturze XVIII wieku. O układzie wnętrza tej kamienicy nic pewnego nie da się powiedzieć. Można przypuszczać, że frontowy trakt zajmowała sieni, c.d. zał. nr 1

## 13. Opis (sytuacja, materiał i konstrukcja, rzut, bryła, elewacje, wnętrze, wyposażenie, instalacje)

Dom stojący w zabudowie szeregowej usytuowany jest w zachodniej pierzei Starego Rynku, na odcinku między ulicą Sobieskiego a bezimiennym pasażem prowadzącym do ulicy Lisowskiego. Zbudowany jest z cegły wiązanej zaprawą wapienno-piaskową. Tynki na elewacjach i ścianach wewnętrznych wapienne i gliniane, gładkie, pomalowane farbami emulsyjnymi, wapiennymi i kredowo-klejowymi. Elewacja tylna nakrapiana warstewką rzadkiej zaprawy cementowej. Sklepienia piwnic ceglane otynkowane, konstrukcji krzyżowej i kolebowej. Nad parterem strop żelbetowy, pomieszczenia piętra i poddasza nakryte stropami drewnianymi. Wieża dachowa drewniana kleszczowo-płatwiowa z zastrzałami. Dach kryty dachówką karpiówką kładzioną podwójnie w koronkę, częściowo papą, rynny i rury spustowe z blachy ocynkowanej. Posadzki w piwnicach ceglane i betonowe, w sieni ceramiczne ozdobne, w pomieszczeniach sklepu ceramiczne nowe. W mieszkaniach podłogi drewniane, w znacznej części pokryte linoleum. Schody do piwnicy murywane, na piętro i poddasze drewniane, wszystkie jednobiegowe. Drzwi do sklepu dwuskrzydłowe metalowe, przeszklone /nowe/, drzwi zewnętrzne do sieni drewniane jednoskrzydłowe, proste, ramowo-płycinowe, z wysokim prostokątnym nadświetłem ośmiokwaterowym. W mieszkaniach drzwi jednoskrzydłowe, płycinowe. Wszystkie na zawiasach czopowych. Stolarka okienna drewniana, w dużej części nowa, konstrukcji skrzynkowej, krzyżowa i sześciokwaterowa. Kamienica założona na rzucie wydłużonego prostokąta, w części parterowej jednoprzestrzenna z wydzielonym współcześnie aneksem biurowym w części tylnej /zachodniej/ oraz wąską sienią w części północno-zachodniej. W sieni schody do piwnicy i na piętro. Budynek o słabo czytelnej bryle, zblokowany z sąsiednimi kamienicami od północy i południa, w całości podpiwniczony, o wysokim dachu dwuspadowym. W zwartej zabudowie pierzei zachodniej Starego Rynku wyróżnia się ostrym szczytem wieńczącym fasadę. Elewacja frontowa zubożona przebudowaniami, o zakłóconym rytmie osi. Parter cały przeszklony z nowymi witrynami zakamującymi się w kierunku wgłębionych, dwuskrzydłowych drzwi. Górne pasmo parteru zajmuje szyld - napis RENOMA na żłobkowanym podłożu, zamknięty od góry wąskim gzymsem. W drugiej kondygnacji dwa szerokie okna sześciokwaterowe, w trzeciej dwa mniejsze, nowe, trzykwaterowe. Zwieńczenie stanowi wysoki trójkątny szczyt, flankowany prostą attyką, ujęty prostym gzymsem. U podstawy szczytu półkolisty otwór okienny oświetlający szczyt. Elewacja tylna gładka, trzysosiowa, w części parterowej przekształcona, z zakłóconym rytmem osi. Prostokątny otwór wejściowy umieszczony na skraju od północy. Drzwi proste płycinowe górą przeszklone, okratowane. Wysokie nadświetle również zabezpieczone kratą. Większą część parteru zajmuje prostokątna nietynkowana wnęka - ślad zamurowanego otworu po szerokich drzwiach magazynowych. W partii drugiej kondygnacji trzy symetryczne rozmieszczone prostokątne otwory okienne. Szczyt zwieńczony naczółkiem, zdeformowany od północy dobudówką, w szczycie znajdują się dwa szerokie okna, a trzecie w dobudówce. Instalacje: elektryczna, gazowa, wod.-kan., c.o.



14. Kubatura  3.120 m <sup>3</sup>	15. Powierzchnia użytkowa  560 m <sup>2</sup>	16. Przeznaczenie pierwotne  mieszkalne	17. Użytkowanie obecne  mieszkalno-handlowe
18. Prace budowlane i konserwatorskie, ich przebieg i dokumentacja  W 1946r. parter mieszczący uprzednio sklep obuwniczy zaadaptowany został na sklep warzywniczy z magazynem na zapleczu. W związku z tą adaptacją w szczytowej ścianie od podwórza przebite zostały do magazynu szerokie drzwi. W 1975r. budynek poddano kapitalnemu remontowi i przekształceniom. W nie użytkowanej dotąd zachodniej części poddasza urządzono mieszkanie przebudowując równocześnie część dachu w którym urządzony został świetlik. Wymieniono wszystkie instalacje, wprowadzając centralne ogrzewanie z lokalnego zasilania. Kotłownię c.o. urządzono w zachodniej części piwnic. Zmieniona została branża handlowa. W parterze znalazł się sklep konfekcyjny pod nazwą "Wszystko dla Pani". Pozostałe piwnice zamieniono na magazyny sklepu. W zamian za zabrane piwnice lokatorzy otrzymali wybudowane na podwórzu komórki. W 1993 roku sklep otrzymał nową aranżację, w tym ceramiczne posadzki oraz witryny.		19. Stan zachowania (fundamenty, ściany zewnętrzne, ściany wewnętrzne, sklepienie, stropy konstrukcje dachowe, pokrycie dachu, wyposażenie i instalacje)  Poza piwnicami, wnętrzem sklepowym i fasadą budynek prezentuje się nie najlepiej. Najgorzej wygląda elewacja tylna z wyraźnymi rysami spękań na ścianie i odpadającymi tynkami. Szpecąca jest wielka nieotynkowana płaszczyzna po zamurowanych drzwiach magazynowych. Drzwi od podwórza uszkodzone u podnoża, ze zżuszczoną farbą i zkorodowanymi kratami. Tynki i posadzki w sieni uszkodzone, z ubytkami.	
		20. Najpilniejsze postulaty konserwatorskie  Najpilniejszą sprawą jest wyremontowanie tylnej elewacji /przemurowanie spękanego fragmentu muru/, usunięcie zniszczonych tynków i położenie nowych, wapiennych, zacieranych na gładko. Małe okienka w murze po otworze drzwiowym należy zastąpić większymi, na wzór istniejących w drugiej kondygnacji. Reperacji i odnowienia wymagają drzwi zewnętrzne od podwórza, tynki i posadzki w sieni. W przyszłości po podłączeniu domu do miejskiego węzła ciepłego usunąć lokalną kotłownię, a sklepienie krzyżowo piwnice wykorzystać do właściwych celów. Przy kapitalnym remoncie przywrócić mu pierwotną fasadę z barokowym szczytem, według przekazów ikonograficznych.	



21. Akta archiwalne (rodzaj akt, numer i miejsce przechowywania)

24. Uwagi różne

25. Opracował

tekst ST.Kowalski, maj 1996

imię, nazwisko, data, podpis

plany, rysunki T.Kowalski, kwiecień-maj 1996

imię, nazwisko, data, podpis

zdjęcia fotogr. T.Kowalski, kwiecień 1996

imię, nazwisko, data, podpis

miejsce przechowywania negatywów

Karta po wypełnieniu podlega ochronie na podstawie przepisów prawa autorskiego

26. Adnotacje o inspekcjach, informacje o zmianach (daty, imiona i nazwiska wypełniających)

22. Bibliografia

23. Źródła ikonograficzne i fotografia (rodzaj, miejsce przechowywania, sygnatury)

Plan Zielonej Góry z 1784r. oraz stare ryciny i fotografie przedstawiające kamienicę znajdującą się w Dziale Historycznym Muzeum Ziemi Lubuskiej.

27. Załączniki



1. Miejscowość	2. Obiekt (nazwa jak w karcie)	3. Zawartość wkładki (nazwa obiektu lub materiału uzupełniającego)
ZIELONA GÓRA	DOM MIESZKALNY	c.d.rubr.nr 12, ilustracje

c.d.rubr.nr 12

być może z wydzielonym pomieszczeniem usługowym. W trakcie środkowym znajdowała się klatka schodowa na piętro, w następnym zaś przechód i izba tylna. Z planu Zielonej Góry wykonanego w 1784r. wynika, że dom należał wówczas do nielicznych w mieście pokrytych dachówką a nie gontem. Barokowa kamienica niszczona była w czasie pożarów miasta w 1793, 1832, 1897 i 1903r. Za każdym razem odbudowywano ją w podobnym kształcie. Na XIX-wiecznej rycinie fasada przedstawiona jest jako trzyosiowa z wejściem pośrodku, z zaznaczonymi oknami piwnicznymi, dziś niewidocznymi z powodu podniesienia poziomu terenu. W początkach XXw. kamienica otrzymała instalacje elektryczną i wodno-kanalizacyjną, a w latach 30 także gazową. W bliżej nieokreślonym czasie, ale przed rokiem 1928 w parterze umieszczony został sklep z obuwem. Publikowana fotografia w 1928r. przedstawia fasadę budynku jeszcze z barokowym szczytem, jednak o linii znacznie uproszczonej /zapewne w czasie odbudowy po spaleniu w 1903r./. Pomijając kształt całkiem nowych witryn, obecny wygląd otrzymała kamienica w rezultacie przebudowy przeprowadzonej w latach trzydziestych XXw. Wtedy też zmodernizowano wnętrza parteru, unowocześniając sklep i magazyny, likwidując starą klatkę schodową i przenosząc schody na piętro do wąskiej sieni, wydzielonej przy północnej ścianie drugiego i trzeciego traktu. Wejście do sieni umieszczone zostało od podwórza. W czasie tego remontu wymieniono zapewne także drewniane stropy /bądź sklepienia/ parteru, zastępując je obecnymi żelbetowymi. Brak źródeł nie pozwala ustalić nazwisk dawnych właścicieli posesji i budynku. Z księgi adresowej z 1928r. wynika, że kamienica należała do Hansa Wengera i Elli Winderlich. W parterze mieścił się wtedy sklep obuwniczy /Schuhhauswenger/ prowadzony przez Wengera. Dalsze zmiany dotyczące funkcji i układu wnętrza nastąpiły po roku 1945. Zmodernizowane w XXw. fasada pozbawiona jest znamion stylowych. Zachowanymi elementami barokowej architektury są krzyżowe i kolebowe sklepienia piwniczne oraz naczółkowy dach w elewacji zachodniej.

Wkładkę założył: ST.Kowalski, maj 1996  
(imię, nazwisko, data)

Miejsce przechowywania negatywów: .....

Wzór ODZ 1978 r.





5



7



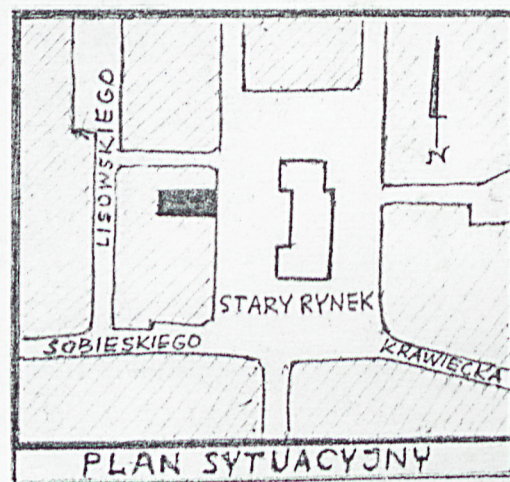
40



8



6



9



11



1. Miejscowość

ZIELONA GÓRA

2. Obiekt (nazwa jak w karcie)

DOM MIESZKALNY

3. Zawartość wkładki (nazwa obiektu lub materiału uzupełniającego)

Ilustracje



12



13

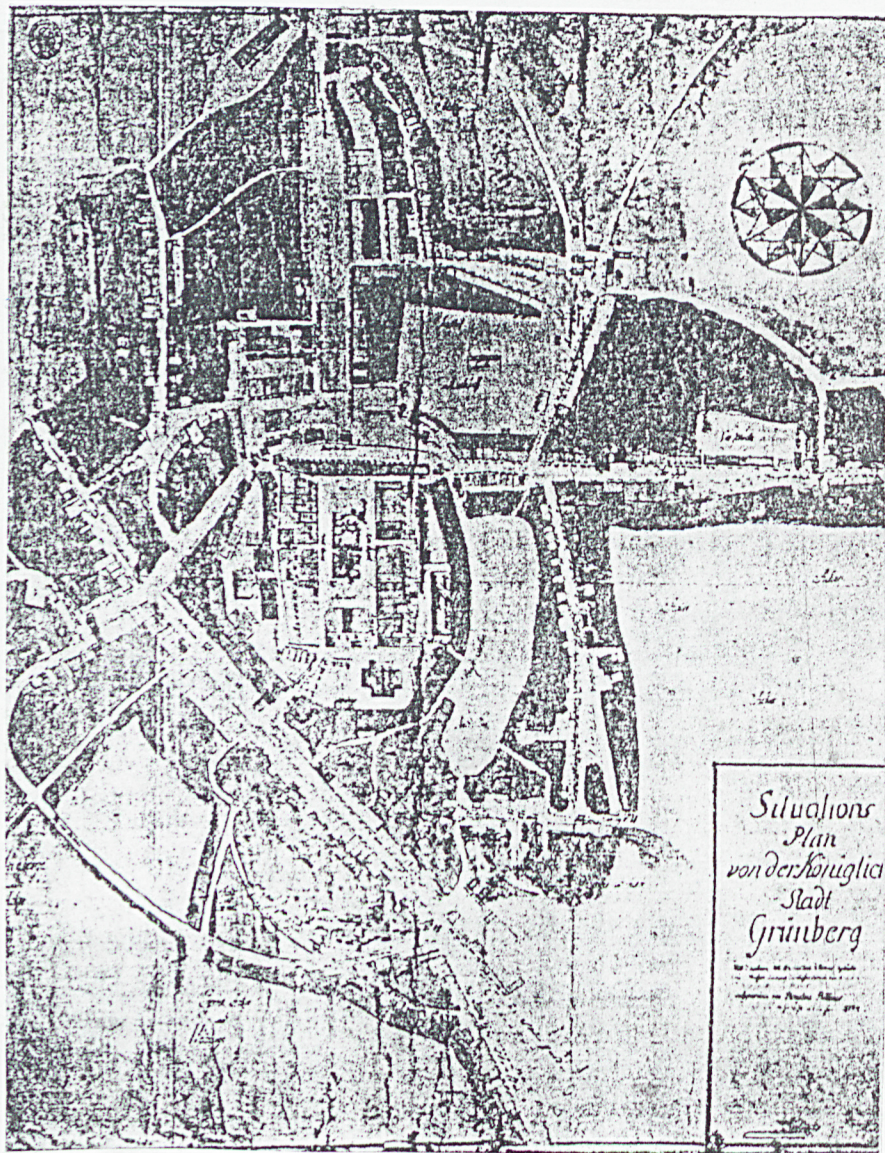


14

Wkładkę założył: ST.Kowalski, maj 1996  
(imię, nazwisko, data)

Miejsce przechowywania negatywów: .....





15



16



1. Miejscowość

ZIELONA GÓRA

2. Obiekt (nazwa jak w karcie)

DOM MIESZKALNY

3. Zawartość wkładki (nazwa obiektu lub materiału uzupełniającego)

Ilustracje



## Spis ilustracji

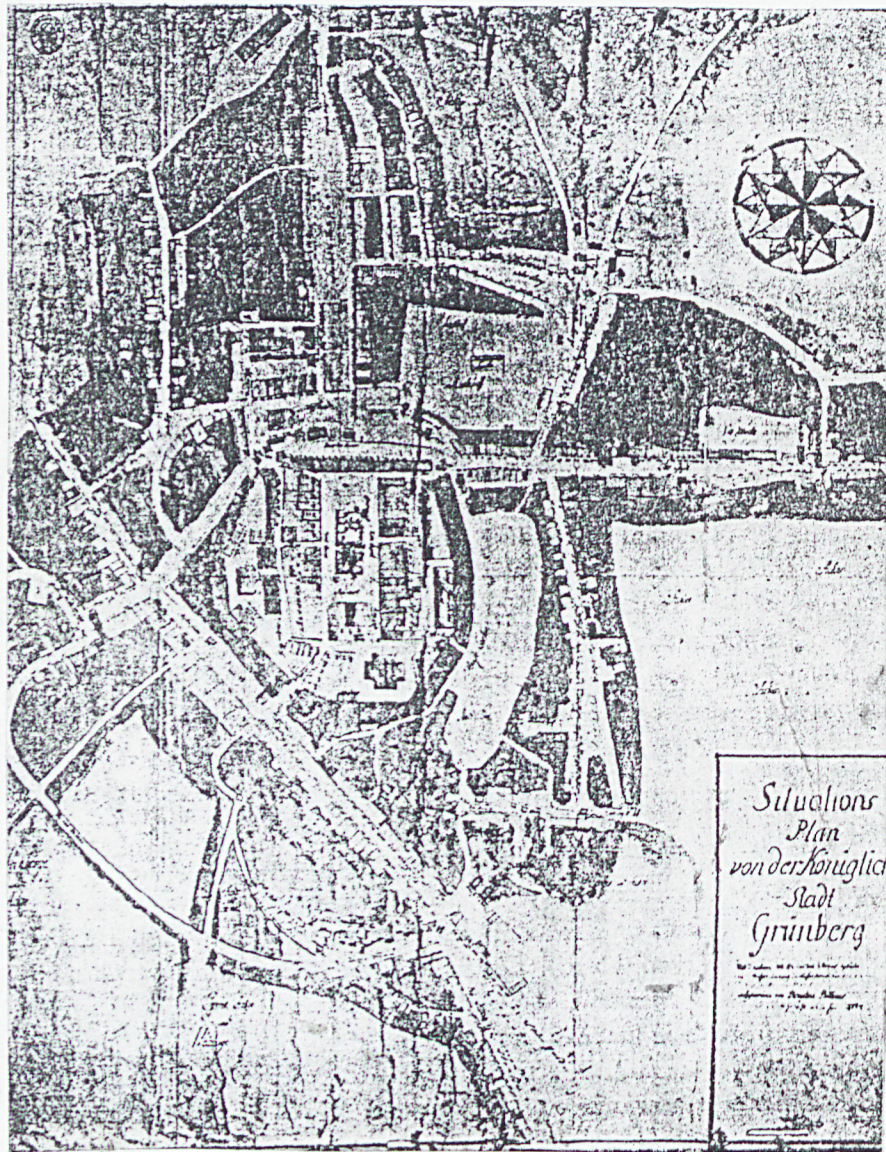
1. Fasada domu
2. Sklepienie piwnicy
3. Rzut parteru
4. Rzut piwnic
5. Elewacja tylna
6. Plan orientacyjny
7. Zachodnia pierzeja Rynku
8. Zachodnia pierzeja Rynku, fot. z 1928r.
9. Plan sytuacyjny
10. Zewnętrzne wejście do kotłowni /piwnicy/
11. Fragment planu miasta z 1925r.
12. Widok Rynku z zach. pierzeja, rys. z 1 poł. XIXw.
13. Zachodnia pierzeja Rynku, fot. z 1965r.
14. Zachodnia pierzeja Rynku, fot. z 1965r.
15. Plan miasta z 1784r.
16. Fragment planu miasta sprzed 1945r.
17. Widok Rynku z zach. pierzeja, rys. z 2 poł. XIXw.
18. Fragment zabudowy Rynku w czasie pożaru w 1903r.
19. Centrum Zielonej Góry, widok z lotu ptaka fot. sprzed 1945r.

Wkładkę założył: ST. Kowalski, maj 1996  
(imię, nazwisko, data)

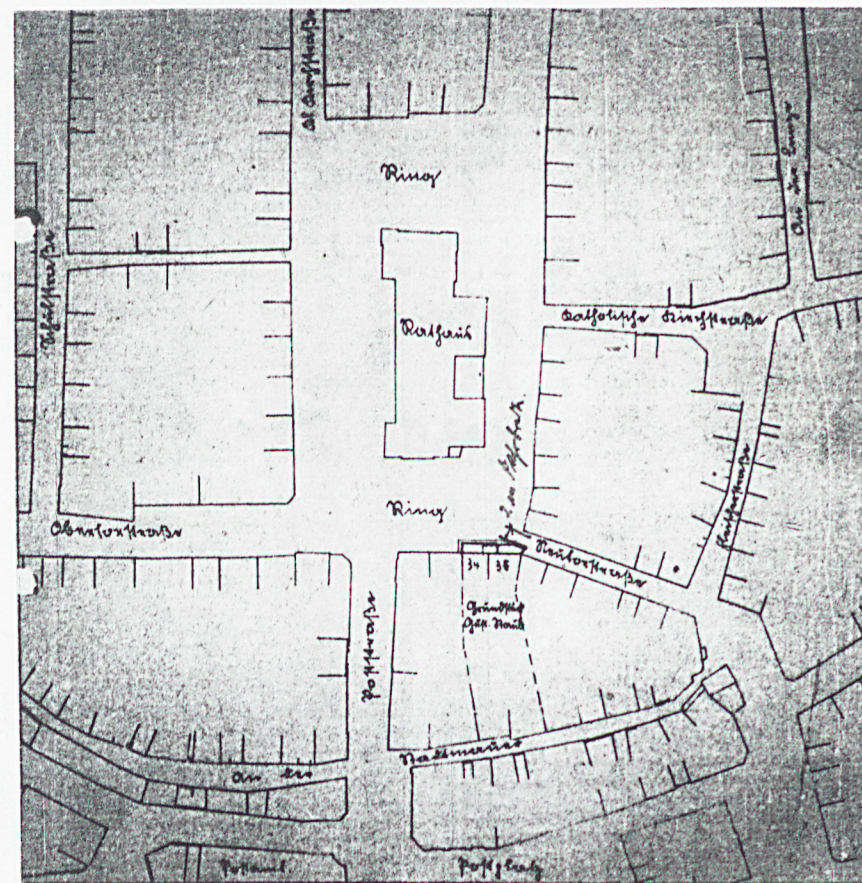
Miejsce przechowywania negatywów: .....

Wzór ODZ 1978 r.





15



16



2/c  
Zielona Góra, dnia 7,07.1996r.

PSOZ. - IV- 5340/142/96

Urząd Miejski  
w Zielonej Górze.

Polecony za zwrotnym potwierdzeniem odbioru

# Z A W I A D O M I E N I E

O WSZCZECIU POSTĘPOWANIA ADMINISTRACYJNEGO  
W SPRAWIE WPISANIA DOBRA KULTURY DO REJESTRU ZABYTKÓW

Powołując się na przepis art. 10 i art. 61 § 4 kpa, Wojewódzki Konserwator  
Zabytków w Zielonej Górze zawiadamia o wszczęciu z urzędu, ~~na wniosek~~

.....  
.....  
postępowania administracyjnego w sprawie wpisania do rejestru zabytków :  
budynku przy ul. Stary Rynek 21 w Zielonej Górze.

Informuje się, że strony mogą w terminie 14 dni od daty doręczenia  
niniejszego zawiadomienia zapoznać się z aktami sprawy oraz zgłosić  
uwagi, wnioski w tej sprawie. Jednocześnie prosi się o nadesłanie  
wypisu i wyrysu z rejestru gruntów oraz ustala się termin  
wizji lokalnej na dzień 22.07.96r, która odbędzie się pod w/w.....  
budynkiem o godz.10.00

Wojewódzki Konserwator Zabytków  
*Wz K. Nudzińska*  
mgr Iwona Peryt-Gierasimczuk

.....  
/podpis i pieczęć WKZ /

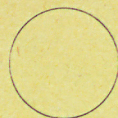
Jednocześnie zawiadamia się, że zgodnie z przepisami ustawy z dnia  
15 lutego 1962r o ochronie dóbr kultury i o muzeach / Dz.U.Nr 10- poz. 48/,  
naruszenie stanu wymienionego obiektu pociągnie za sobą skutki prawne  
/pouczenie o skutkach wpisu dobra kultury do rejestru zabytków będzie doręczono  
wraz z decyzją /.  
Do wiadomości: ABM nr 3, Plac Matejki 4, Zielona Góra.

1.2.



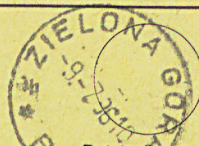
# POTWIERDZENIE ODBIORU

Sprawa służbowa



Datownik urzędu  
nadawczego

\*) Urząd (Agencja) poczt.



Datownik urzędu  
oddawczego

**Państwowa Służba Ochrony Łańsk**  
**Oddział Wojewódzki**  
**M. Kopernika 1, tel. 37-45**  
**65-063 ZIELONA GÓRA**

(imię i nazwisko; nazwa)  
(nadawca przesyłki – adresat potwierdzenia odbioru)

poczt. nr adresowy

nazwa placówki

miejsowość, ulica, nr domu i mieszkania

--	--	--	--	--	--

poczt. nr adresowy

poczta

\*) Wypełnia urząd nadawczy w przypadku żądania potwierdzenia po nadaniu przesyłki  
Adres ten skreśla urząd oddawczy przy wysłaniu potwierdzenia do nadawcy przesyłki.  
ppup PP nr 24

CHIP Drukarnia Wrocław



1. Potwierdzam odbiór nadan<sup>ego</sup><sub>ej</sub> w urzędzie poczt.

w 65 - 064 PS02 dn. 8.07. 19.96 r.  
poczt. nr adresowy nazwa urzędu

przez PS02 w Ziel. Góra 004245

- ☐ przesyłki poleconej \*)  
☐ listu wartościowego \*)  
☐ paczki \*)  
☐ kwoty przekazu \*)

Nr nadawczy .....  
Wartość ..... zł ..... gr  
Waga ..... kg  
Kwota pobrania ..... zł ..... gr  
Kwota przekazu \*) ..... zł ..... gr

pod adresem

URZĄD MIEJSKI  
W ZIELONEJ GÓRZE

w .....  
dn. 1996-07-08 r. Podpis odbiorcy

2. Wymienioną wyżej przesyłkę (kwotę przekazu) doręczono - (wyplacono)

Pani / Panu

Ref.

podpis prac. poczt.

Znaczek opłaty nakleić tylko  
w przypadku żądania potwierdzenia  
po nadaniu przesyłki



Uwaga: Część 2 wypełnia się tylko przy  
potwierdzeniach odbioru żądanych po  
nadaniu przesyłki i tylko w razie niemożności  
uzyskania pokwitowania odbiorcy.  
\*) Tekst nieodpowiedni skreślić.

PS02 - IV - 5340 / 142 i 143 / 96

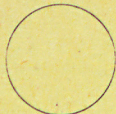
5345 / 2160 / 96

*Wielkość*



# POTWIERDZENIE ODBIORU

Sprawa służbowa



Datownik urzędu  
nadawczego

**\*) Urząd (Agencja) poczt.**

poczt. nr adresowy

nazwa placówki

**Państwowa Służba Ochrony**  
**Oddział Wojewódzki**  
**M. Kopernika 1, tel. 65-063**  
**ZIELONA GÓRA**

Datownik urzędu  
oddawczego



(imię i nazwisko; nazwa)  
(nadawca przesyłki – adresat potwierdzenia odbioru)

miescowosc, ulica, nr domu i mieszkania

--	--	--	--	--	--

poczt. nr adresowy

poczt.

\*) Wypełnia urząd nadawczy w przypadku żądania potwierdzenia po nadaniu przesyłki  
Adres ten skreśla urząd oddawczy przy wysłaniu potwierdzenia do nadawcy przesyłki.  
ppup PP nr 24

CHiP Drukarnia Wrocław



1. Potwierdzam odbiór nadan<sup>ego</sup><sub>ej</sub> w urzędzie poczt.

w 65 - 064 <sup>UP 82G</sup>  
<sup>PS02</sup> dn. 8.07. 1996 r.  
poczt. nr adresowy nazwa urzędu

przez PS02 w Ziel. Górn. 004246

- ☐ przesyłki poleconej \*)  
☐ listu wartościowego \*)  
☐ paczki \*)  
☐ kwoty przekazu \*)

Nr nadawczy  
Wartość ..... zł ..... gr  
Waga ..... kg  
Kwota pobrania ..... zł ..... gr  
Kwota przekazu \*) ..... zł ..... gr

pod adresem ABM nr 3  
Pl. Wolności 4 w Ziel. Górn. 271345  
dn. 1996-07-08 19 r. Podpis odbiorcy 65-056 ZIELONA GÓRA  
B.Z. O. Ziel. Górn. K. 01160821 39-3000

2. Wymienioną wyżej przesyłkę (kwotę przekazu) doręczono (wyplacono)  
Pani / Panu

Znaczek opłaty nakleić tylko  
w przypadku żądania potwierdzenia  
po nadaniu przesyłki



podpis prac. poczt.

Uwaga: Część 2 wypełnia się tylko przy  
potwierdzeniach odbioru żądanych po  
nadaniu przesyłki i tylko w razie niemożności  
uzyskania pokwitowania odbiorcy.  
\*) Tekst nieodpowiedni skreślić.

PS02 -IV- 53401/42196



Dom nr 21 Stary Rynek w Zielonej Górze

Dom, usytuowany w zachodniej pierzei Starego Ryнку, powstał w XVIII wieku na miejscu drewnianego. Jest murowany z cegły, otynkowany; ~~po kryty dach pokryty papą~~. Przebudowany w ~~całości~~ ~~po~~ kondygnacji parterowej; ~~na~~ ~~na~~ w pomieszczeniach piwnicznych na zachowane sklepienia kolebowe i krzyżowe. ~~na~~ Nad parterem stropy żelbetowe, w pomieszczeniach na piętrze drewniane. więźba dachowa drewniana konstrukcji kleścowo-płatwiowej, dach kryty papą. Posadzki ~~na~~ ~~na~~ w piwnicach i na parterze posadzki ceramiczne, na piętrze drewniane podłogi. Schody do piwnicy jednobiegowe ceramiczne, na piętro drewniane jednobiegowe. Drzwi do sklepi metalowe, pozostałe drewniane, płycinowe. Stolarka okienna drewniana krzyżowa i sześcioramionowa. Mimo przebudowy dokonanej w XX wieku budynek budynek, zachował rozplanowany na średniowiecznej działce, zachował historyczną bryłę i architektoniczne proporcje. Przetworzył też barokowe sklepienia oraz pierwotne schody na piętro. Ze względu na nie zachowany kształt działki ~~od~~ ~~z~~ okresu średniowiecza i zgodnie z tradycją gabaryty domu, posiada on dużą wartość dla badań nad dawną architekturą i urbanistyką miasta. Jest ponadto ważnym elementem w architektonicznym krajobrazie miasta Zielonej Góry. Wyższe kwalifikacje wyżej kulturowe walory obiektu uzasadniają wpisanie go do rejestru zabytków.