





12. Autorzy, historia obiektu, określenia stylu

Klasztor Franciszkanów ufundowany został w 1274 roku. Zgodnie z tradycją zakonów żebraczych klasztor wzniesiony został w pobliżu murów miejskich w południowo-zachodniej części miasta. Czas budowy zespołu, z dominantą w formie kościoła klasztornej, należy odnieść zapewne do 4 ćw. XIII w.

Na wiek XIV datuje się wzniesienie siodłowni klasztornej, która zamykała dziedziniec klasztorny od strony południowej /po jego stronie zachodniej znajdowało się główne skrzydło klasztoru - przylagające podobnie jak siodłownia bezpośrednio do murów miejskich/. Przebudowana ona została w XV wieku. W 1549 roku miał miejsce wielki pożar, który strawił zachodnią część miasta - w tym zespół klasztorny wraz z jego cenną biblioteką. Z pierwotnego założenia zachował się jedynie mocno przebudowany kościół p.w. św. Barbary i siodłownia, do której w XIX w. dobudowano aneks mieszczący część mieszkalną.

13. Opis (sytuacja, materiał i konstrukcja, rzut, bryła, elewacje, dach, wnętrze, wyposażenie, instalacje)

Budynek dawnej siodłowni klasztornej usytuowany jest w południowo-zachodniej części starego miasta, po południowej stronie Kaczego Rynku, na działce geodezyjnej nr 244/3 o pow. 478 m<sup>2</sup>. Jest to obiekt murowany z kamienia polnego i cegły, południową ścianą posadowiony na murze miejskim. Obiekt założony na rzucie wydłużonego prostokąta z dobudówką od strony północnej. Bryła budynku jest dwukondygnacyjna, przekryta dachem dwuspadowym, łamanym /polskim/. Tej samej wysokości przybudówka przekryta jest dachem dwuspadowym z kalenicą prostopadłą do kalenicy dachu nad główną częścią.

Przyziemie budynku zajmuje duża sala dwunawowa, przeklepią sześcioprzęsłowym sklepieniem krzyżowym, wspartym na pięciu masywnych filarach, umieszczonych w jej osi. Pozostałe pomieszczenia przyziemia sklepienie są kolebkami z lunetami / w zachodniej części obiektu/. Na wyższych kondygnacjach występują stropy drewniane. Dodatkowy strop dzieli przestrzeń poddasza na dwie kondygnacje. Został on wykonany na wysokości załamania połaci dachowej.

Konstrukcja więźby dachowej jest drewniana, mieszana - ustrój płatwiowo-kleszczowy i krokwiowo-jętkowy.

W chwili obecnej budynek dostępny jest od strony Kaczego Rynku, od którego wydzielony jest siatką drucianą w stalowych ramach. Od tej strony tj. od północy występuje różnica ok. 1,3 m pomiędzy poziomem posadzki w pomieszczeniach przyziemia a poziomem terenu. Wejście do sali prowadzi schodkami w dół. Od strony południowej tj. od ulicy równoległej do murów miejskich nie występuje ta różnica poziomów.



14. Kubatura  3.500 m <sup>3</sup>	15. Powierzchnia użytkowa  478 m <sup>2</sup>	16. Przeznaczenie pierwotne słodownia klasztorna	17. Użytkowanie obecne  brak
18. Prace budowlane i konserwatorskie, ich przebieg i dokumentacja  <p>W okresie powojennym nie przeprowadzono remontu kapitalnego. Obiekt przez wiele lat nie był użytkowany oraz pozbawiony zabezpieczenia i bieżących remontów.</p>		19. Stan zachowania (fundamenty, ściany zewnętrzne, ściany wewnętrzne, sklepienia, stropy, konstrukcje dachowe, pokrycie dachu, wyposażenie i instalacje)  <p>Długoletni brak użytkownika spowodował znaczne pogorszenie stanu technicznego budynku, na skutek braku zabezpieczenia przed działaniem opadów atmosferycznych. Stwierdzono duże ubytki w pokryciu dachu, zawilgocenie stropów, ścian i elementów konstrukcyjnych więźby dachowej. Naprawy i częściowej wymiany wymagają tynki zewnętrzne i wewnętrzne /zużyte w ok. 80%/, stolarka okienna i drzwiowa /zużyta w 75%/, instalacje /zużyte w 100%/. Ściany zewnętrzne oraz sklepienia nad pomieszczeniami przyziemia - stan dobry.</p>	
20. Najpilniejsze postulaty konserwatorskie  <p>Uzupełnienie pokrycia dachu i naprawa więźby dachowej - prace o charakterze zabezpieczającym. Następnie jako zadanie o charakterze priorytetowym należy przyjąć właściwe zagospodarowanie obiektu oraz jego remont.</p>			



21. Akta archiwalne (rodzaj akt, numer i miejsce przechowywania)

1. Plan miasta Żary z 1933 roku /kserokopia w archiwum WKZ w Zielonej Górze/
2. Mapa katastralna z archiwum Państwowego w Żarach

23. Źródła ikonograficzne i fotografie (rodzaj, miejsce przechowywania, sygnatury)

1. Widok miasta od strony południowej około roku 1725 /repr. Kunstdenkmäler... Sorau op.cit. ryc. 482/
2. Plan miasta z 1837 roku/ S.Zajchowska, Rozwój gospodarczy i terytorialny Żar, Poznań 1962, ryc. 7/
3. Plan miasta z 1839 roku /J.Siedler, Märkischer Städtebau im Mittelalter, Berlin 1914 /
4. Plan miasta z pocz. XIX w /repr. Kunstdenkmäler... Sorau op.cit; ryc. 486/

22. Bibliografia

1. H., E. Kubach, J. Seeger, Die Kunstdenkmäler des Kreises Sorau und der Stadt Forst, Berlin 1939
2. St. Zajchowska, E. Smulikowska, Żary, studium historyczno-urbanistyczne, Poznań-Warszawa 1956 /m-pis w archiwum WKZ w Zielonej Górze/
3. T. Kotaszewicz, Żary, studium historyczno-urbanistyczne, Warszawa 1990 /m-pis w archiwum WKZ w Zielonej Górze/
4. St. Kowalski, Zabytki woj. zielonogórskiego, Zielona Góra 1987
5. L. Rościszewski, Z przeszłości Żar /w/ Żary wczoraj i dziś, Zielona Góra 1967
6. St. Zajchowska, A. Wędzki, Żary /w/ Studia nad początkami i rozplanowaniem miast nad środkową Odrą i dolną Wartą, Zielona Góra 1970 t. II

24. Uwagi różne

25. Wypełnił

mgr Barbara Bielinis-  
Kopeć  
I 1995 r

26. Sprawdził



1. Miejscowość ŻARY	2. Obiekt (nazwa jak w karcie) Słodownia w Zespole po- klastornym o.o. Franciszkanów	3. Zawartość wkładki (nazwa obiektu lub materiału uzupełniającego) c.d. p 13 , rzut przyziemia i piętra /na odwrocie/
------------------------	---	--

c.d. p 13

Elewacja południowa słodowni, o widocznym kamiennym wątku murów, w części zachodniej przepruta jest dwoma prostokątnymi otworami okiennymi na wysokości Ip. Poniżej zachowana blenda okienna wycięta odcinkowo. Elewacja ta łączy się kompozycyjnie z obwarowaniami miejskimi - mur miejski stanowi jednocześnie ścianę południową obiektu o grubości ok. 2,1 m. Kamiennie-ceglany watek murów widoczny jest ponadto w elewacji zachodniej, przeprutej na wysokości I p. prostokątnymi oknami. W jej południowej części znajduje się duża blenda ostrołukowa /sięgająca aż do korony murów/ ujmująca dołem dwie odcinkowo zamknięte wnęki. Od strony tej znajduje się wejście poprzedzone rampą, prowadzące do pomieszczeń w przybudówce. Pozostałe elewacje budynku są tynkowane tynkiem nakrapianym cementowo-wapiennym. W ścianie wschodniej znajdują się wycięte odcinkowo okna doświetlające Ip. i poddasze /po dwa na każdej kondygnacji przesunięte względem siebie/. Od tej strony zlokalizowane jest wejście do wielkiej sali w przyziemiu.

Elewacja północna rozcłonkowana jest w przyziemiu ślepyimi arkadami, w których umieszczone zostały niewielkie otwory okienne doświetlające w/w salę oraz wejście do niej. Od tej strony wykonano również wejście do pomieszczeń na Ip. - dwuskrzydłowa stalowa brama, do której prowadzi wejście schodami z rampy. Pomieszczenia Ip. doświetlają rytmicznie rozmieszczone okienka zamknięte odcinkowo. Ściana północna przybudówki, wysunięta przed lico ściany właściwego budynku, przepruta jest prostokątnymi otworami okiennymi. W narożniku powstałym po przybudowaniu tej części budynku do właściwego budynku słodowni, wykonano niewielką klatkę schodową, prowadzącą bezpośrednio z dziedzińca do pomieszczeń na Ip. w przybudówce. Dodatkowo w zachodniej części obiektu znajduje się wewnętrzna klatka schodowa, umożliwiająca komunikację na wszystkich kondygnacjach budynku poza poddaszem, na które wejście prowadzi za pomocą schodów drabiniastych, usytuowanych po wschodniej stronie budynku. Pomieszczenia usytuowane we właściwym budynku słodowni użytkowane były jako gospodarcze natomiast w przybudówce na Ip. oraz poddaszu znajdowały się mieszkania. Budynek wyposażony był w instalacje wod.-kan., elektryczną oraz piece. Instalacje te na skutek długoletniego zaniedbania zużyte zostały w 100 %.

mgr Barbara Bielinis-Kopeć

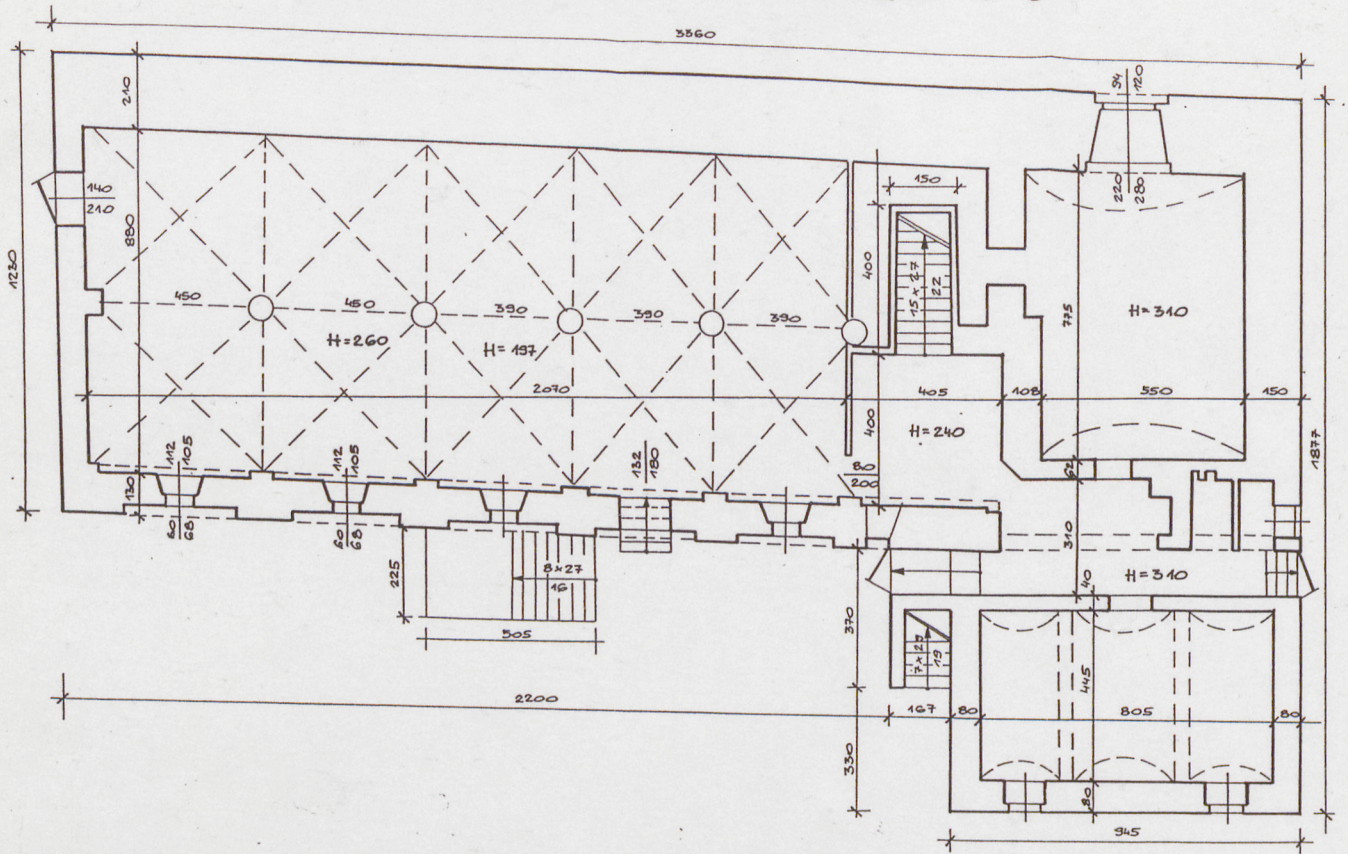
Wkładkę założył: .....  
(imie, nazwisko, data)

Miejsce przechowywania negatywów: .....



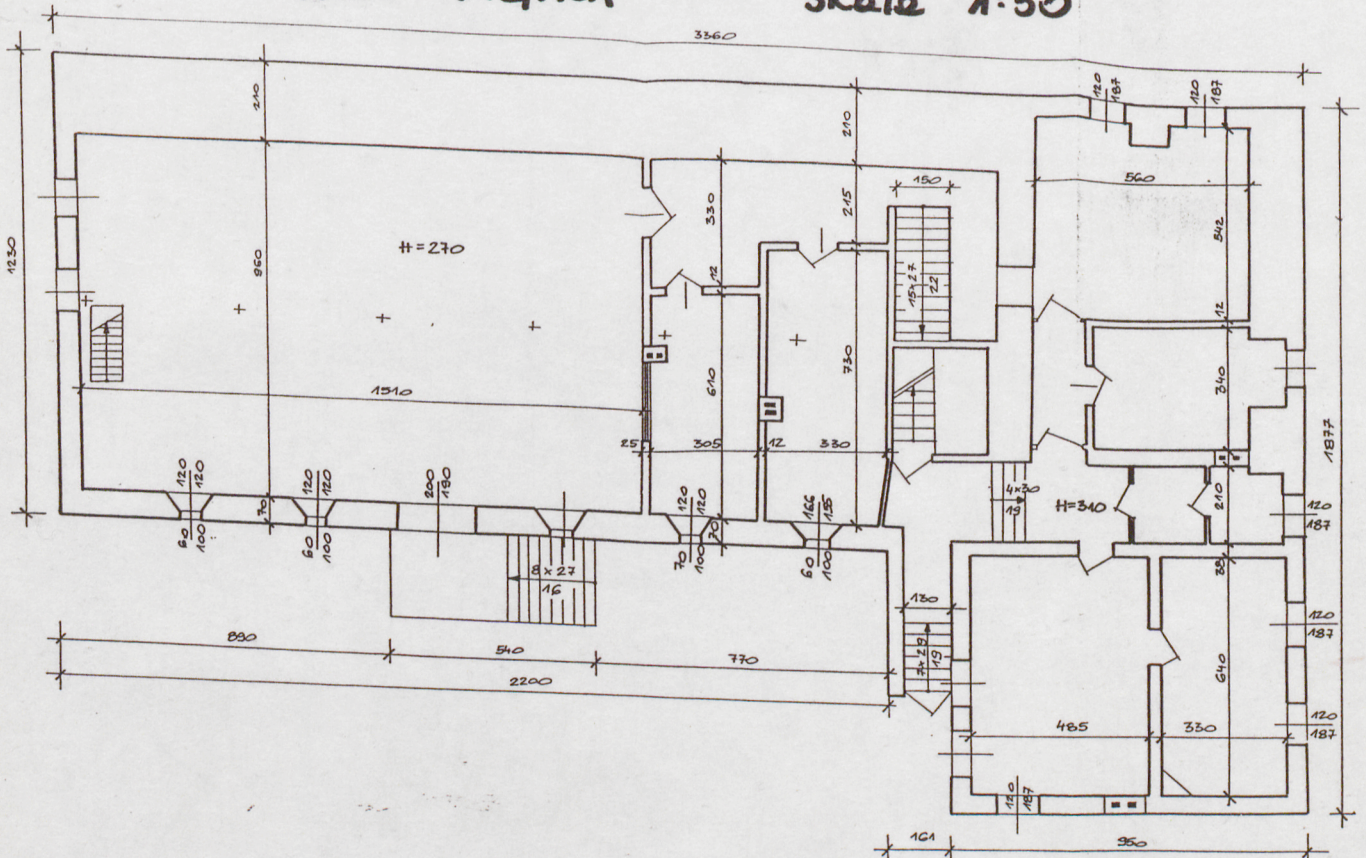
# RZUT PRZYZIEMIA

skala 1:50



# RZUT PIĘTRA

skala 1:50





1. Miejscowość

Żary

2. Obiekt (nazwa jak w karcie)

Słodownia Kaczy Rynek 9

3. Zawartość wkładki (nazwa obiektu lub materiału uzupełniającego)

zdjęcia

fot.3- Pd-zach narożnik

fot.4- Elewacja południowa

fot.5- Słpe arkady w elewacji północnej

fot.6- Elewacja wschodnia

fot.7- Klatka schodowa

fot.8 i 9 - wieżba dachowa



Fot. 3



Fot. 4



Fot. 5

Wkładkę założył: mgr Barbara Bielinis-Kopeć

(imię, nazwisko, data)

Miejsce przechowywania negatywów: .....





Fot. 6



Fot. 7



Fot. 8



Fot. 9



1. Miejscowość

Żary

2. Obiekt (nazwa jak w karcie)

Słodownia  
Kaczy Rynek 9

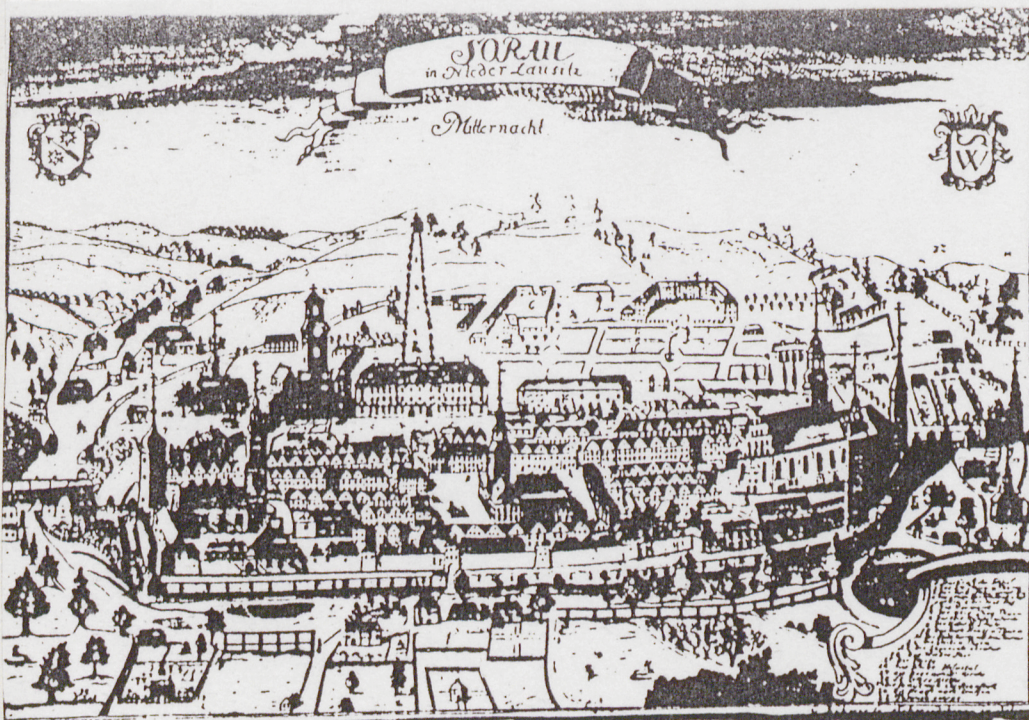
3. Zawartość wkładki (nazwa obiektu lub materiału uzupełniającego)

materiały ikonograficzne

1. Widok miasta od południa z 1725 roku

2. Fragment mapy katastralnej

fot. 10-12 - zdjęcia wnętrza - pomieszczenia w przyziemiu



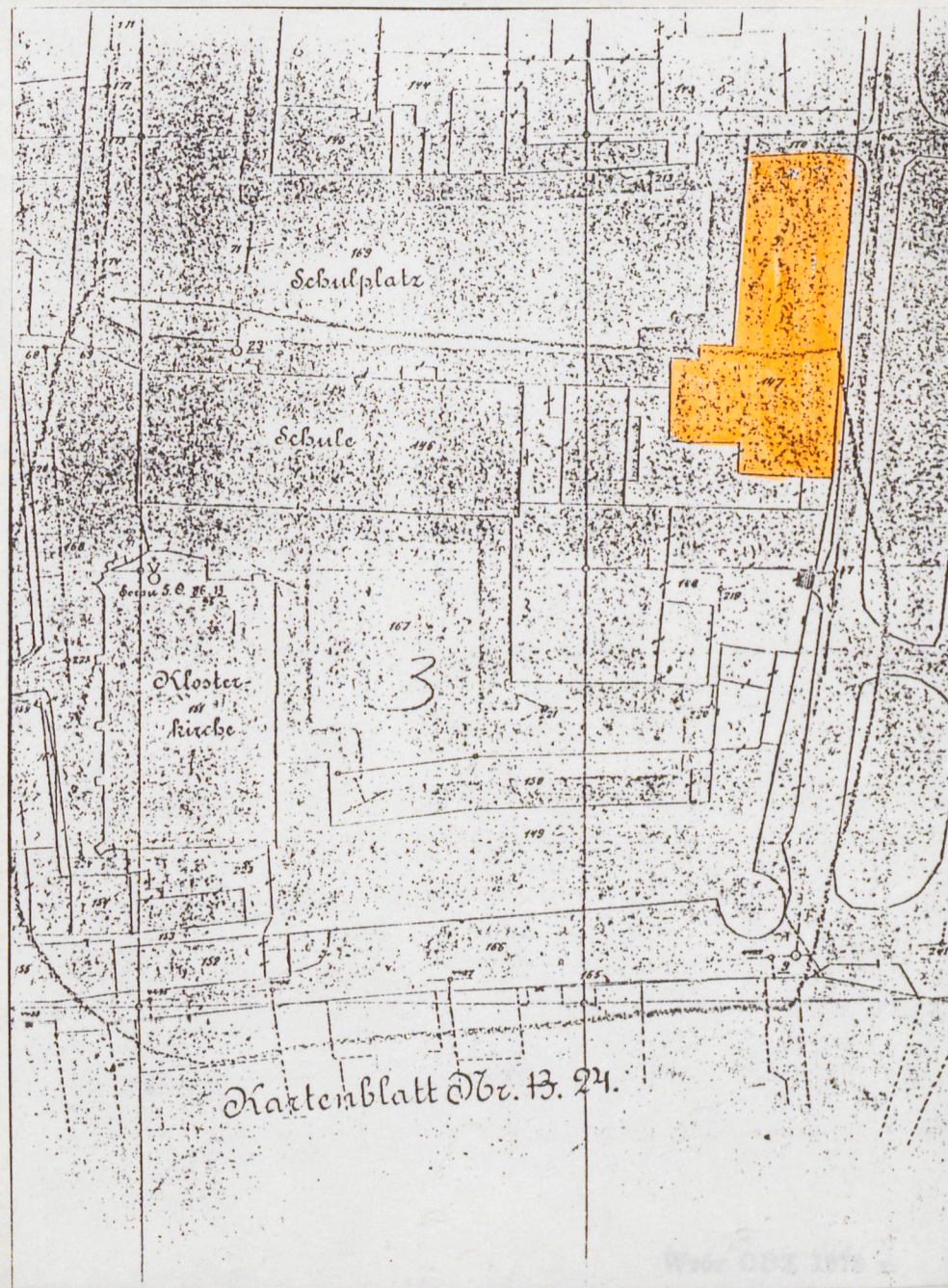
4.

Wkładkę założył: mgr Barbara Bielinis-Kopeć

(imię, nazwisko, data)

Miejsce przechowywania negatywów:

ZIELGRAF — Zam. 287 700 szt. A-4



2.

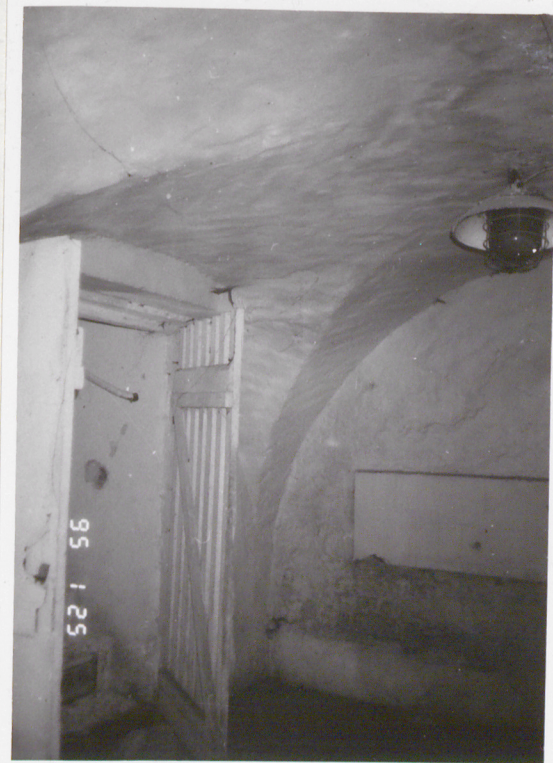




Fot. 10



Fot. 11

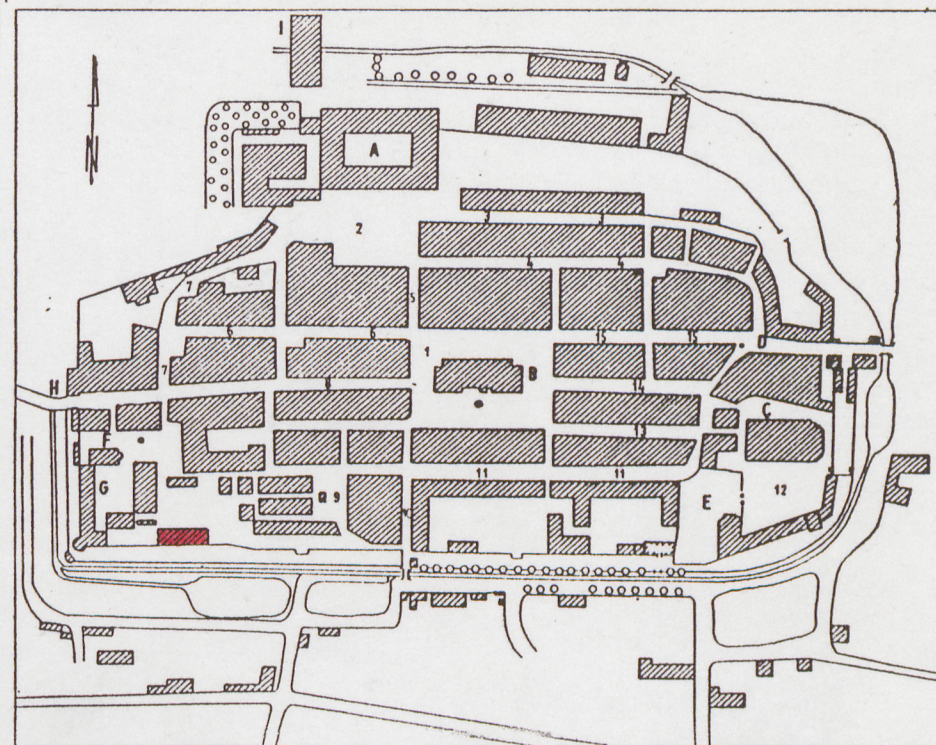
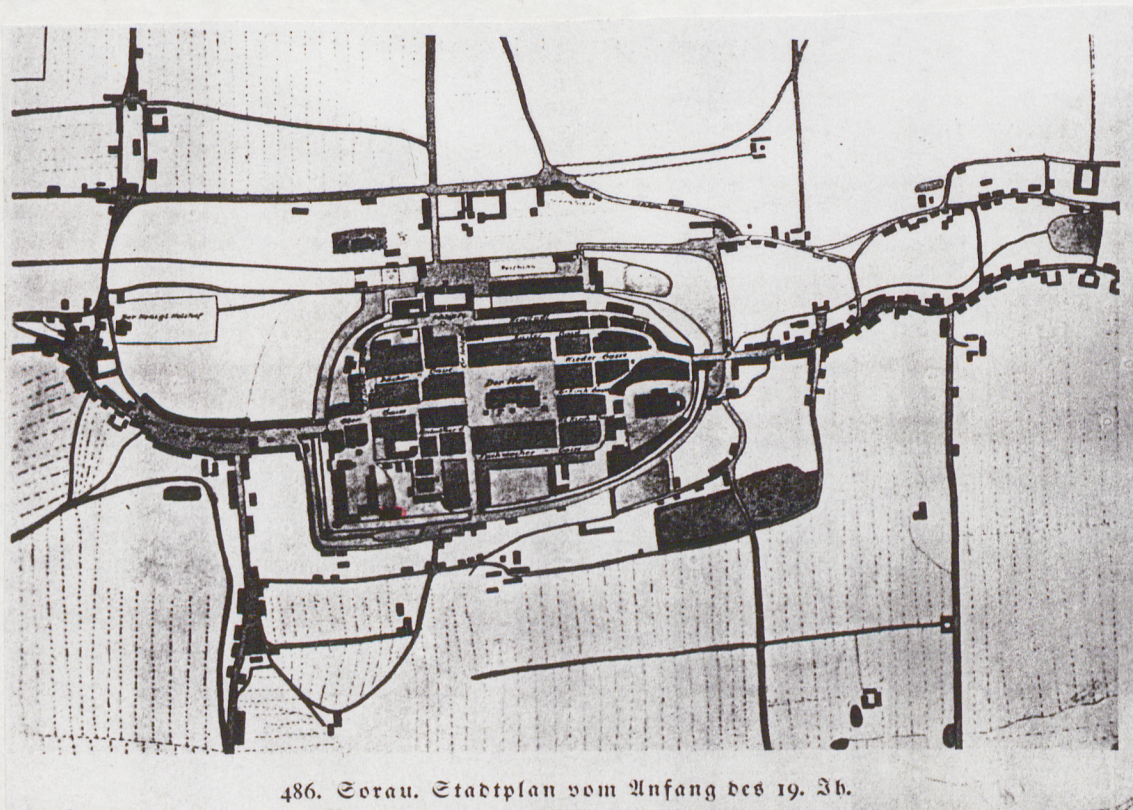


Fot. 12



1. Miejscowość <b>Żary</b>	2. Obiekt (nazwa jak w karcie) <b>Słodownia Kaczy Rynek 9</b>	3. Zawartość wkładki (nazwa obiektu lub materiału uzupełniającego) <b>materiały ikonograficzne</b>
-------------------------------	--	---

1. Plan miasta z pocz. XIX w
2. Plan miasta z 1837 roku
3. Plan miasta z 1933 roku
4. Plan miasta z 1939 roku



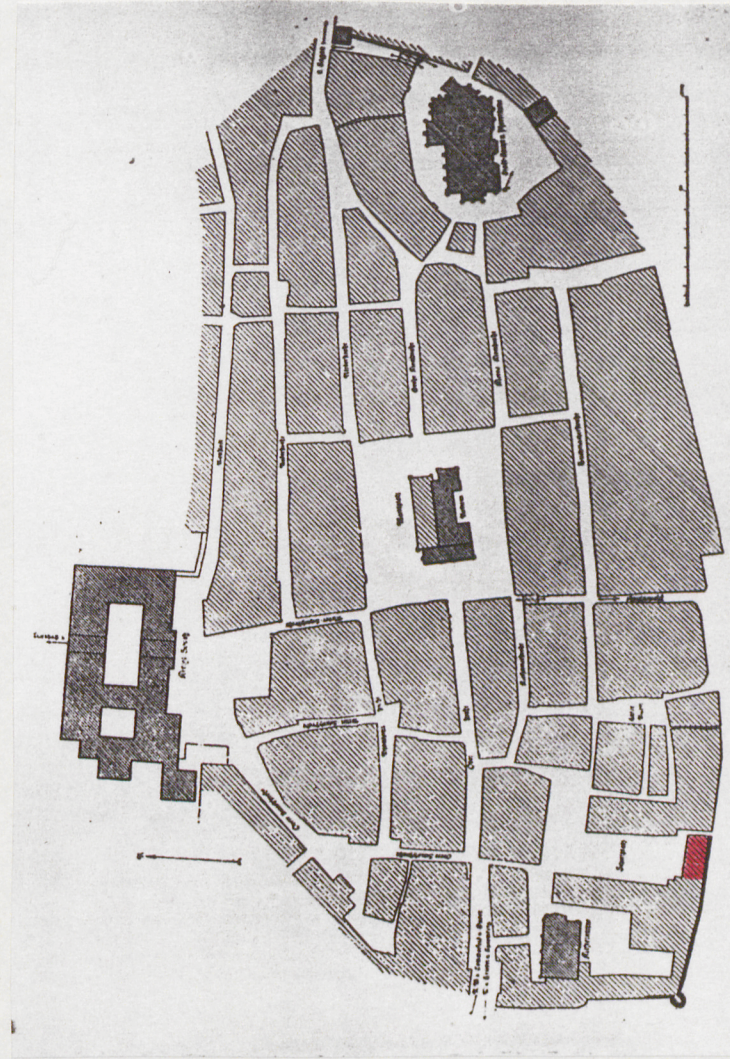
121. Żary. Plan miasta z r. 1837
- A — zamek, B — ratusz, C — fara, D — gimnazjum, E — superintendencja, F — kościół klasztorny, G — dom starców, H — Brama Górna, I — browar
- 1 — Rynek, 2 — Plac Zamkowy, 3 — ul. Nowomiejska, 4 — ul. Łaziebnia, 5 — ul. Wielka, 6 — ul. Piekarska, 7 — ul. Mała Zamkowa, 8 — ul. Górna, 9 — Kaczy Rynek (Ententeich), 10 — ul. Furteczna, 11 — ul. Sukiennicza, 12 — plac Kościelny, 13 — ul. Mała Kościelna, 14 — ul. Wielka Kościelna, 15 — ul. Dolna

2.

Wkładkę założył: **mgr Barbara Bieliniś-Kopeć**  
(imię, nazwisko, data)

Miejsce przechowywania negatywów: .....



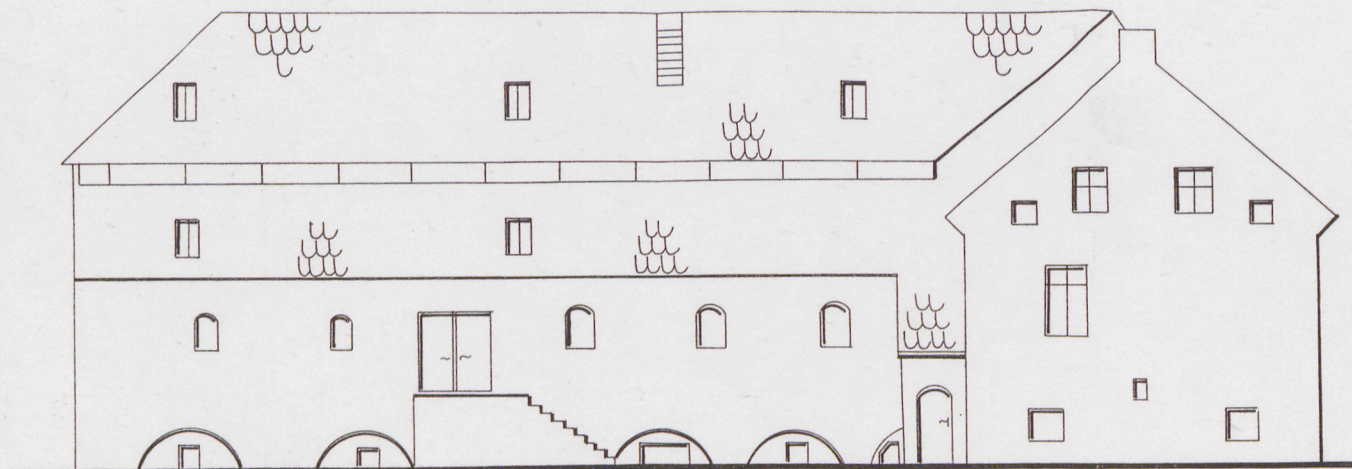


123. Corau. Stadtplan (nach Siebler). Die Stadtmauer ist nur eingetragen, wo sie freiliegt

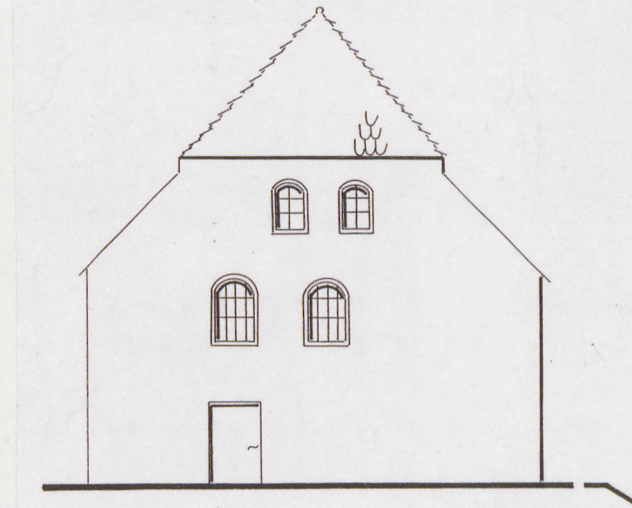


1. Miejscowość	2. Obiekt (nazwa jak w karcie)	3. Zawartość wkładki (nazwa obiektu lub materiału uzupełniającego)
Żary	Słodownia Kaczy Rynek 9	elevacje

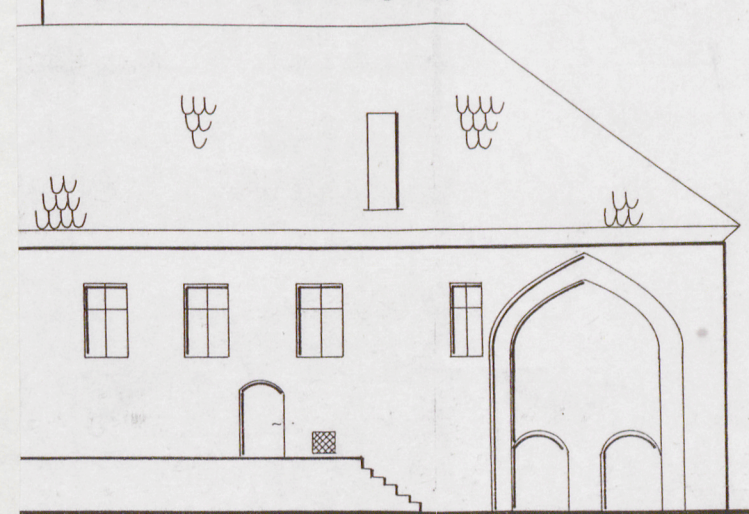
ELEWACJA PÓŁNOCNA



ELEWACJA WSCHODNIA



ELEWACJA ZACHODNIA



Wkładkę założył: mgr Barbara Bielinis-Kopeć  
(imię, nazwisko, data)

Miejsce przechowywania negatywów: .....



ELEWACJA POŁUDNIOWA

