

A

B

C

D

E

F

G

H

I

J

K

L

Ł

M

N

O

P

R

S

T

U

V

W

X

Y

Z

Nr

LUBUSKIE

7374

1. Obiekt

FRANCISKANÓW  
KOŚCIÓŁ pw. *ob. garnizonowy* Podwyższenia Krzyża Świętego

683/1

2. Czas powstania

XIII, XVIII wiek

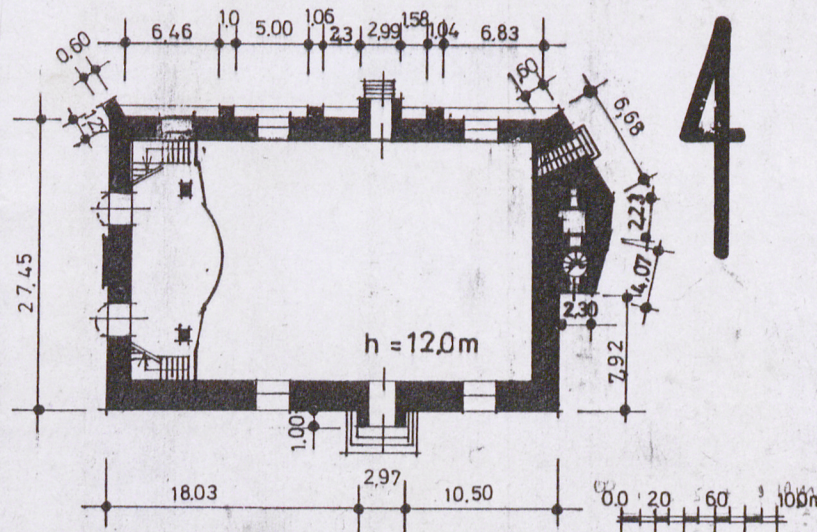
3. Miejscowość

ŻARY

11. Zdjęcia, rzut, przekrój, sytuacja, orientacja



KOŚCIÓŁ GARNIZONOWY • ŻARY



RZUT PRZYZIEMIA skala 1:500

4. Adres **Żary pl.Kaczy Rynek**

nr hipoteczny.....

5. Przynależność administracyjna

województwo **lubuskie**  
gmina **Żary**

pow. ŻARY

6. Poprzednie nazwy miejscowości

Sara, Żaro, Żarów, Sorawia, Sarowia,  
Soraw, Sorau

7. Przynależność administracyjna  
przed 1 VI 1975

województwo **zielonogórskie**  
powiat **Żary**

8. Właściciel I jego adres  
**Parafia Wojskowa**  
**Ul.Ogrodowa 1**  
**68-200 Żary**

9. Użytkownik I jego adres

jw.

10. Rejestr w str. zabytków

Nr **359** data **5.06.1961**



13. Opis (sytuacja, materiał i konstrukcja, rzut, bryła, elewacje, wnętrze, wyposażenie, instalacje)

Kościół **położony** jest w południowo- zachodniej części miasta, tuż przy murach miejskich obiegających kościół od strony południowej i zachodniej. Od strony północnej, w bardzo bliskim sąsiedztwie wprowadzono zabudowę mieszkaniową, wytyczając wąską uliczkę prowadzącą na Wejście kościoła. Od strony wschodniej, przy krótszym boku, ciągnie się długi rynek. Między elewacją zachodnią, a budynkiem przylegającym do muru miejskiego wprowadzono taras przez, który wchodzi się do kościoła. **Mury** wzniesiono z cegły pełnej i kamienia, na kamiennych fundamentach. **Strop** drewniany płaski malowany w kasetony o ornamentach geometryczno-roślinnych. Strop podkreśla faseta i gzyms profilowany. W zakrystii strop płaski. **Wieżba** dachowa drewniana. **Dach** kryty dachówką karpiówką w koronkę. Wieża pokryta blachą miedzianą. **Posadzka** współczesna z kwadratowych płyt marmurowych. W zakrystii płytki ceramiczne. Na emporze posadzka betonowa tak jak w wieży. **Schody** do kościoła prowadzą przez taras gdzie są proste, jednobiegowe schody betonowe. W wieży drewniane schody jednobiegowe, kręcone. Wyżej schody drabiniaste, drewniane. **Otwory okienne** duże, prostokątne rozglifione obustronnie z stolarką metalową, dwudzielna, 9-ciopoziomową o białych rombówko ułożonych szybkach z błękitną bordiurą zamkniętą górą łukiem odcinkowym. W zakrystii okno, od strony wschodniej małe rozglifione i zamknięte od wewnątrz łukiem odcinkowym z współczesną krosnową stolarką. W górnej partii wieży rozglifione, szersze górą, okna zamknięte łukiem półokrągłym. Poniżej małe w jednej osi małe okienka prostokątne o krosnowej stolarkę. W klatce schodowej zlokalizowanej po stronie wschodniej tondo. Dwa **otwory drzwiowe** do kościoła w elewacji zachodniej zamknięte łukiem koszowym o współczesnej drewnianej stolarkę dwuskrzydłowej, deskowej/ w romby/ z listwą przyrównaną. Nad drzwiami nadświetle. Po stronie północnej tej elewacji otwór drzwiowy prostokątny o drewnianych jednoskrzydłowej stolarkę, podobnej jak obok. W elewacji północnej i południowej prostokątny otwór drzwiowy w drewnianej futrynie o współczesnej dwuskrzydłowej drewnianej stolarkę, podwójnej ramowo-płycinowej od wewnątrz i deskowej z promieniami od zewnątrz. Nad drzwiami nadświetle. Drzwi do zakrystii od zewnątrz zamknięte łukiem odcinkowym o drewnianej stolarkę ramowo-deskowej ułożonej rombówko na zawiasach francuskich. Podobne drzwi, lecz w nieco płytszym otworze prowadzą do wieży. Otwór drzwiowy w wieży o łuku półokrągłym, bez stolarki. Wewnętrzne drzwi do zakrystii prostokątne o współczesnej jednoskrzydłowej stolarkę. **Rzut** prostokąta do którego od wschodu przylega prostokątna w rzucie wieża z aneksem od strony południowej i drugim aneksem zamkniętym od wschodu łukiem odcinkowym. **Bryła** zwarta zamknięta wysokim dachem dwuspadowym. Od wschodu, po stronie północnej smukła wieża, w górnej partii 8-mioboczna zamknięta dwoma cebulastymi hełmami, między którymi ażurowa latarnia. Po jej południowej stronie dobudówka o dwuspadowym dachu. Poniżej dobudówka o miękkiej linii zamknięta dachem pulpitowym. Do całej szerokości **elewacji zachodniej** przylega taras z którego wchodzi się do kościoła. Elewacja 3 osiowa. 2 osie drzwi zamkniętych łukiem koszowym z nadświetlem. Między nimi płytki ryzalit sięgający do gzymsu 3 osi stanowią niższe drzwi prostokątne leżące po północnej stronie elewacji, a w nim świadek kamiennego muru. W północnym narożniku dwuoskowskiego karku. Elewację wieńczy gzyms profilowany. **C.d.wkładka nr1**

12. Autorzy, historia obiektu, określenia tytu

Domniemana przedlokacyjna osada na terenie obecnego Kaczego Rynku została włączona w obręb średniowiecznego miasta, które powstało dzięki inspiracji księcia Henryka Brodatego między rokiem 1211 a 1225. W 1260 roku z inicjatywy właściciela miasta Albrechta Dzewina nastąpiło przejście miasta na prawo magdeburskie. Ten sam Albrecht Dzewin w 1274 roku sprowadził do Żar zakon franciszkanów i zgodnie z regułą tego klasztoru ulokował go przy murach miejskich, na terenie obecnego Kaczego Rynku. W 1549 roku spłonęła zachodnia część miasta niszcząc klasztor wraz z cenną biblioteką, który nie został odbudowany. Następną wzmianka o kościele dotyczyła pożaru, który zniszczył kościół w 1718 roku. Rozebrano wówczas większą część ścian zachowując wieżę i ścianę północną, a nowe mury wzniesiono poszerzając kościół w kierunku południowym. Powstała wówczas prawdopodobnie salowa lub dwunawowa świątynia z czworoboczną wieżą od wschodu. Wnętrze nakryto czteroprzęsłowym sklepieniem krzyżowym. Przy kolejnej przebudowie, która miała miejsce w 1928 roku wprowadzono duże okna, a wnętrze nakryto płaskim, drewnianym stropem. Wówczas to usunięto wyposażenie kościoła. Po II wojnie światowej, w 1945 roku kościół został przejęty przez parafię wojskową. Jeszcze w 1961 roku występował pod wezwaniem św. Barbary, położony przy pl. Botwina..



14. Kubatura	15. Powierzchnia użytkowa	16. Przeznaczenie pierwotne	17. Użytkowanie obecne
7 000 m <sup>3</sup>	640 m <sup>2</sup>	<b>Sakralna</b>	Administracyjna <b>Sakralna</b>
18. Prace budowlane konserwatorskie, ich przebieg dokumentacja  W 1960 roku rozebrano pd-zach.skrzydło klasztoru. W 1993 roku zbito tynki i elewację pokryto nowymi tynkami cementowo-wapiennymi.		Stan zachowania (fundamenty, ściany  Stan budynku dobry. Hełm pokrywa rdza.	
		Najpilniejsze postulaty konserwatorskie . Przeprowadzić konserwację helmu wieży.	



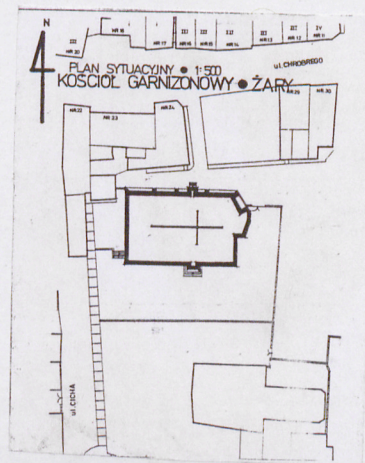




1. Miejscowość <b>ŻARY</b> 2. Gmina <b>Zary</b> 3. Województwo <b>lubuskie</b>	4. Obiekt (nazwa jak w karcie)  <b>KOŚCIÓŁ pw. Podwyższenia Krzyża Świętego</b>	5. Zawartość wkładki (nazwa materiału uzupełniającego)  <b>OPIS</b>
--	---	---

c.d.pkt.13.

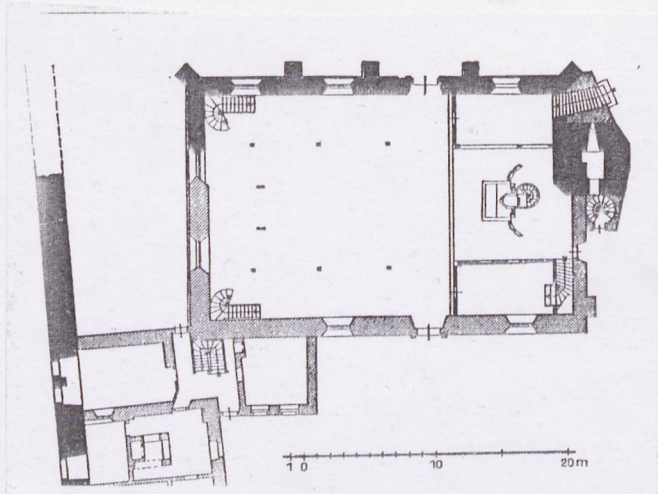
**Elewacja południowa** z odsadzką, 3 osiowa, których osie przesunięte są w kierunku wschodnim. Duże prostokątne, rozglifione okna. W osi środkowej, pod oknem prostokątne drzwi z nadświetlem, w obudowie zamkniętej trójkątnym tympanonem o gierowanym gzymsem. Do drzwi dochodzi stopień. Elewację wieńczy profilowany gzymś. **Elewacja północna** 4-ro osiowa o podobnych oknach i drzwiach między którymi znajdują się dwuuskokowe skarpy. Skarpy są także w narożnikach elewacji. **Elewacja wschodnia** od strony północnej przysłonięta wieżą przy, której po południowej stronie szeroka odsadzka sięgająca powyżej drzwi, a przy niej jednouskokowa skarpa. Na elewacji widoczne ślady przebudowy. **Elewacja wschodnia wieży** przysłonięta od strony południowej płytką dobudówką. Po jej południowej stronie jedna oś małych kwadratowych otworów okiennych /trzy/. W połowie wieża zwęża się. Część południowa zamknięta jest dwuspadowym dachem, a część północna jeszcze o przekroju prostokąta przechodzi w 8-miobok. W każdym boku ostrołukowa blenda, a powyżej otwór okienny rozszerzający się w górnej partii i zamknięty łukiem półokrągłym. Wszystkie elewacje zwieńczone profilowanym gzymsem. **Elewacja południowa** wieży w przyziemiu o otworze drzwiowym zamknięty łukiem odcinkowym. Wyżej małe prostokątne okienka /jedna oś/. Wyżej większe okno, pod profilowanym gzymsem. W północnej części elewacji dobudówka, w centralnej części której rozglifione tondo. Pod daszkiem fryz z blend zamkniętych łukiem półokrągłym. **Wnętrze** jednoprzestrzenne z emporą organową od strony zachodniej. **Wypożazenie** prospekt organowy z k.XVIII wieku. W centrum ściany wschodniej łuk półokrągły z profilowanego marmuru. Brak **wystroju** zabytkowego. **Instalacje** elektryczna i wod-kan.



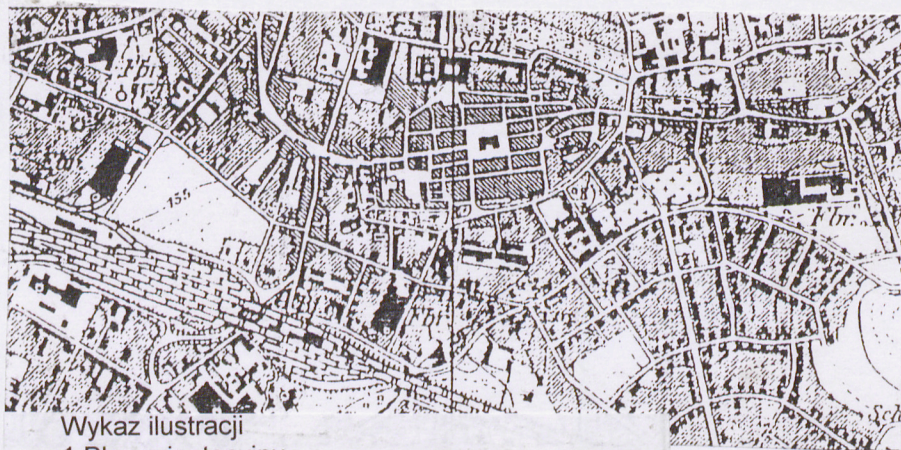
Wkładkę założył Wanda Janowska  
Miejsce przechowywania negatywów WO SOZ Zielona Góra







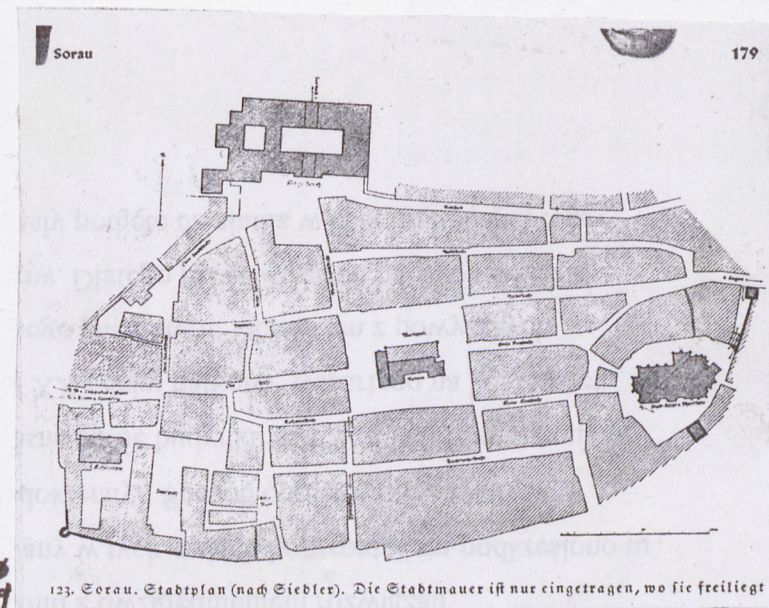
3



5

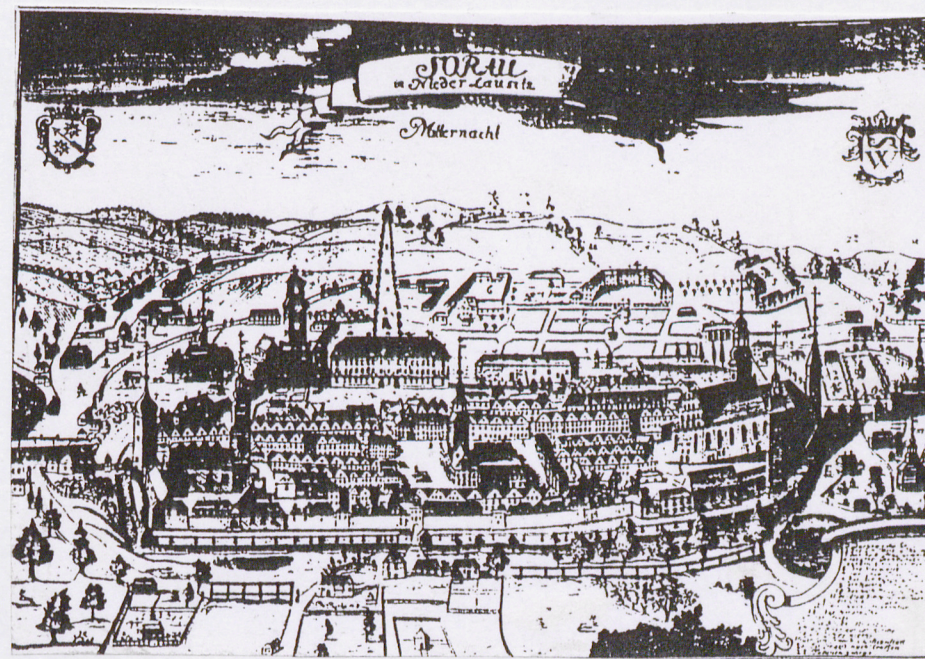
Wykaz ilustracji

1. Plan orientacyjny
2. Plan sytuacyjny
3. Rzut wg "der Kunstdenkmaler der Provinz Brandenburg"
4. Plan miasta z 1939 roku
5. Plan miasta z 1939 roku
6. Widok Żar, rysunek K. Jaehne z około 1750r.
7. Plan miasta z 1710 r. Wg. Magnusa
8. Plan miasta z pocz. XIX wieku
9. Plan miasta z 1 poł. XVIII w.
10. Panorama Żar od pn. ok. 1750r.
11. Panorama miasta około 1850r.
12. Panorama miasta od pd-wsch, 2 poł. XIX w.
13. Panorama miasta od pn. wg. Magnusa, 1 poł. XVIII w.
14. Panorama miasta od pd. wg. Magnusa, 1 poł. XVIII w.
15. widok Śródmieścia, karta pocztowa sprzed II WŚ



4

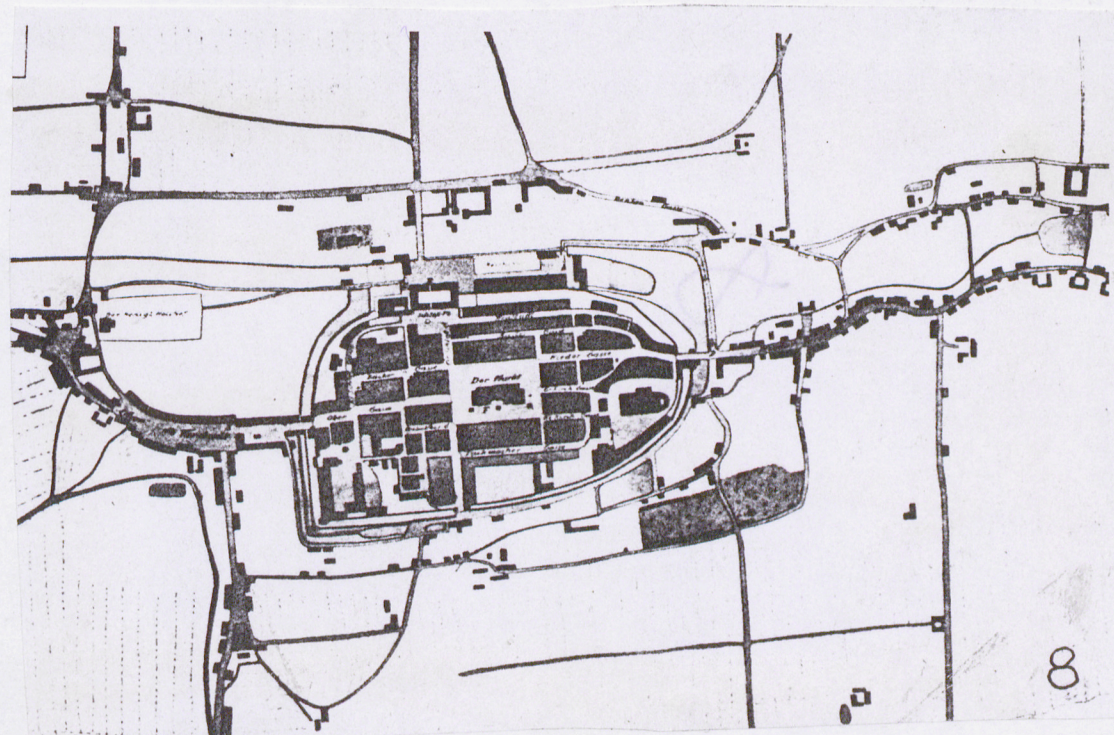
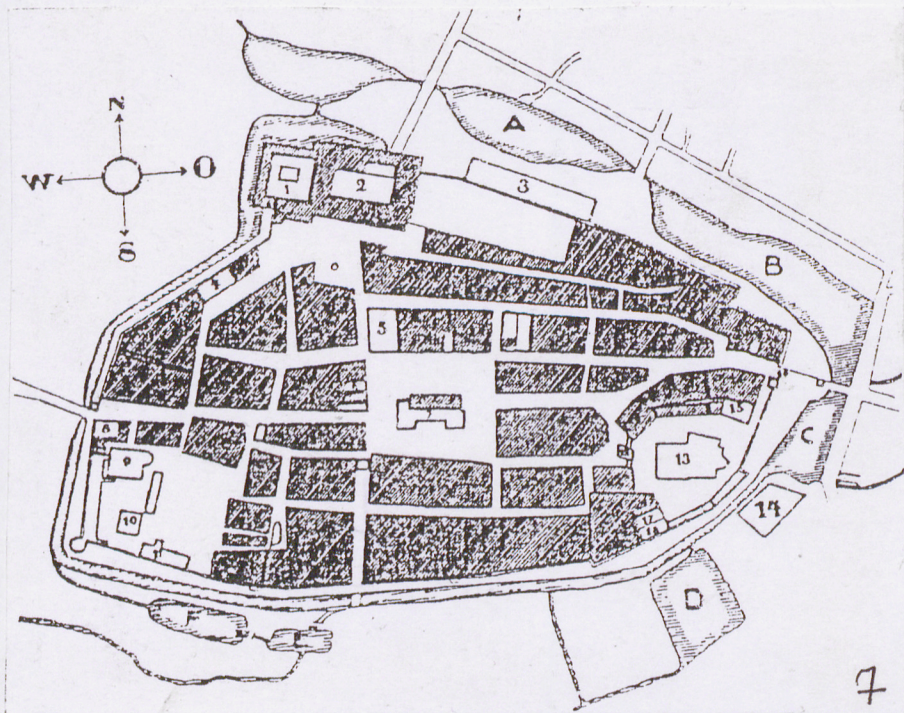
123. Sorau. Stadtplan (nach Siedler). Die Stadtmauer ist nur eingetragen, wo sie freiliegt



6



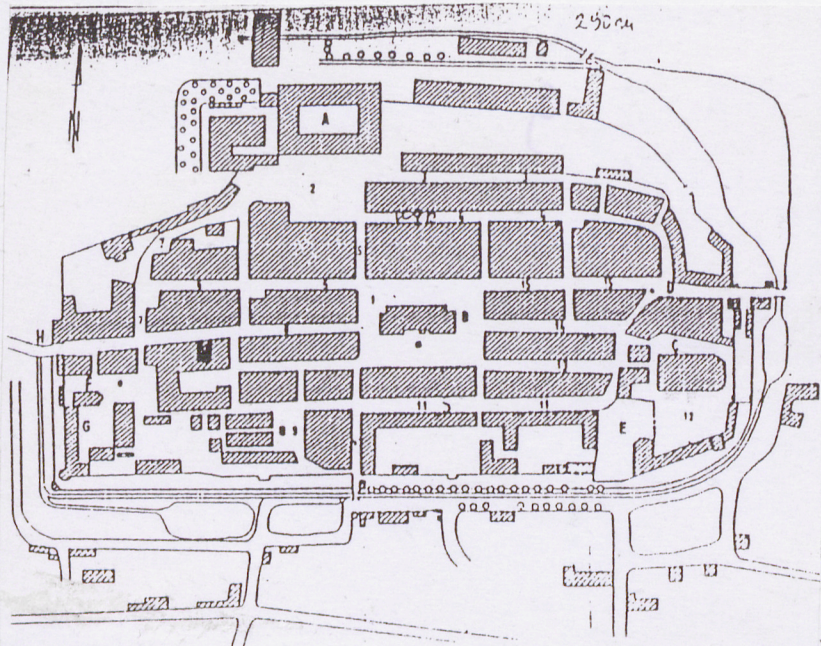
1. Miejscowość <b>ŻARY</b> 2. Gmina <b>Żary</b> 3. Województwo <b>lubuskie</b>	4. Obiekt (nazwa jak w karcie)  <b>Kościół pw. Podwyższenia Krzyża Świętego</b>	5. Zawartość wkładki (nazwaerialu uzupełniającego)  <b>Kartografia</b> <b>Ikonografia</b>
--	---	--



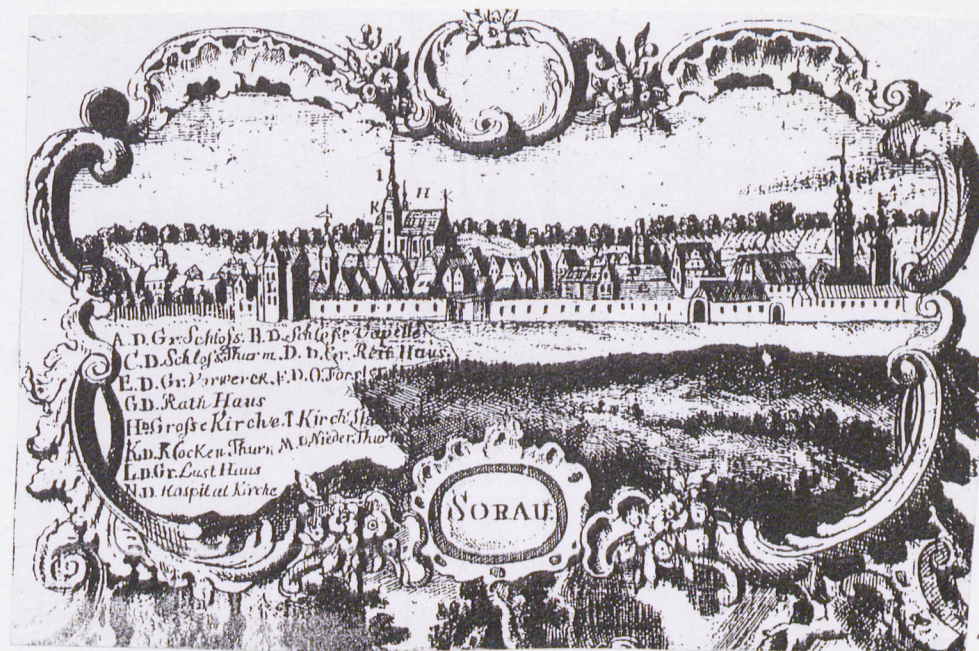
Wkładkę założył Wanda Janowska

Miejsce przechowywania negatywów arch. WO PSOZ w Zielonej Górze WO SOZ Zielona Góra  
Wzór ODZ 1995 r.

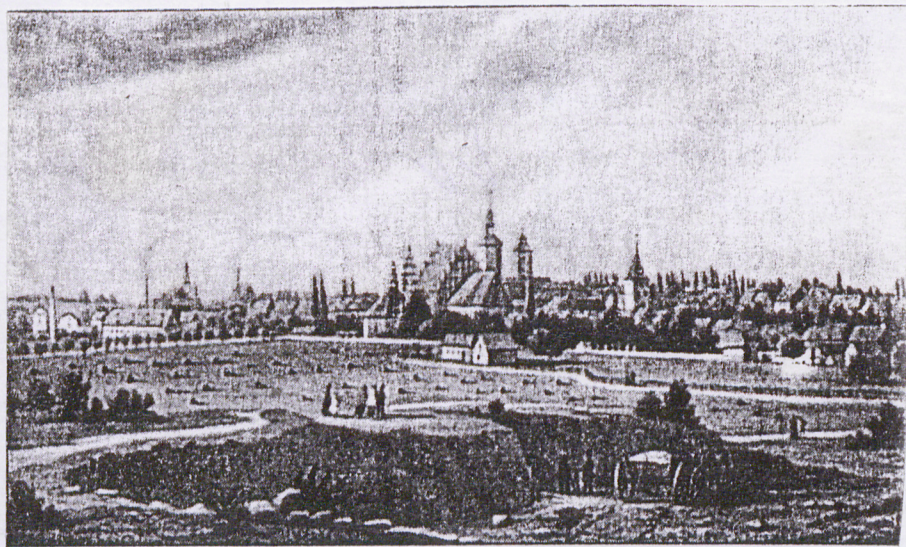




9

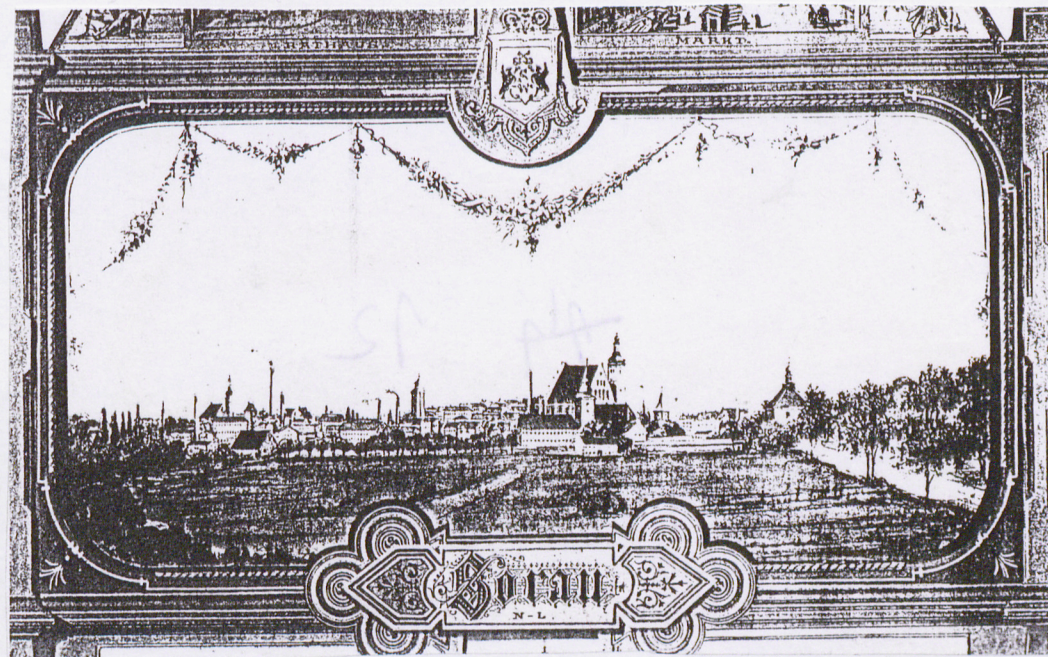


10



Ryc. 31. Panorama miasta około 1850 roku (grafika nieznanego autora)

11



12



1. Miejscowość <b>ŻARY</b>	4. Obiekt (nazwa jak w karcie) <b>KOŚCIÓŁ pw. <i>Podwyższenia Krzyża Świętego</i></b>	5. Zawartość wkładki (nazwa materiału uzupełniającego) <b>Z D J E C I A</b>
2. Gmina <b>Żary</b>		
3. Województwo <b>lubuskie</b>		



Wkładkę założył Wanda Janowska  
Miejsce przechowywania negatywów WO SOZ Zielona Góra

Wzór ODZ 1995 r.



4



5



6



7





1. Miejscowość **ŻARY**  
2. Gmina **Żary**  
3. Województwo **lubuskie**

4. Obiekt (nazwa jak w karcie)

**KOŚCIÓŁ** pw. *Podwyższenia Krzyża Świętego*

5. Zawartość wkładki (nazwa materiału uzupełniającego)

**Z D J E C I A**



Wkładkę założył Wanda Janowska  
Miejsce przechowywania negatywów WO SOZ Zielona Góra

Wzór ODZ 1995 r.





11



12



13



14



1. Miejscowość <b>ŻARY</b>	4. Obiekt (nazwa jak w karcie) <b>KOŚCIÓŁ pw. <i>Podwyższenia Krzyża Świętego</i></b>	5. Zawartość wkładki (nazwa materiału uzupełniającego) <b>Z D J E C I A</b>
2. Gmina <b>Żary</b>		
3. Województwo <b>lubuskie</b>		



15



16



17

Wkładkę założył Wanda Janowska  
Miejsce przechowywania negatywów WO SOZ Zielona Góra

Wzór ODZ 1995 r.



18



19



20



21





1. Miejscowość **ŻARY**  
2. Gmina **Żary**  
3. Województwo **lubuskie**

4. Obiekt (nazwa jak w karcie)

**KOŚCIÓŁ** pw. *Podwyższenia Krzyża Świętego*

5. Zawartość wkładki (nazwa materiału uzupełniającego)

**ZDJECIA**

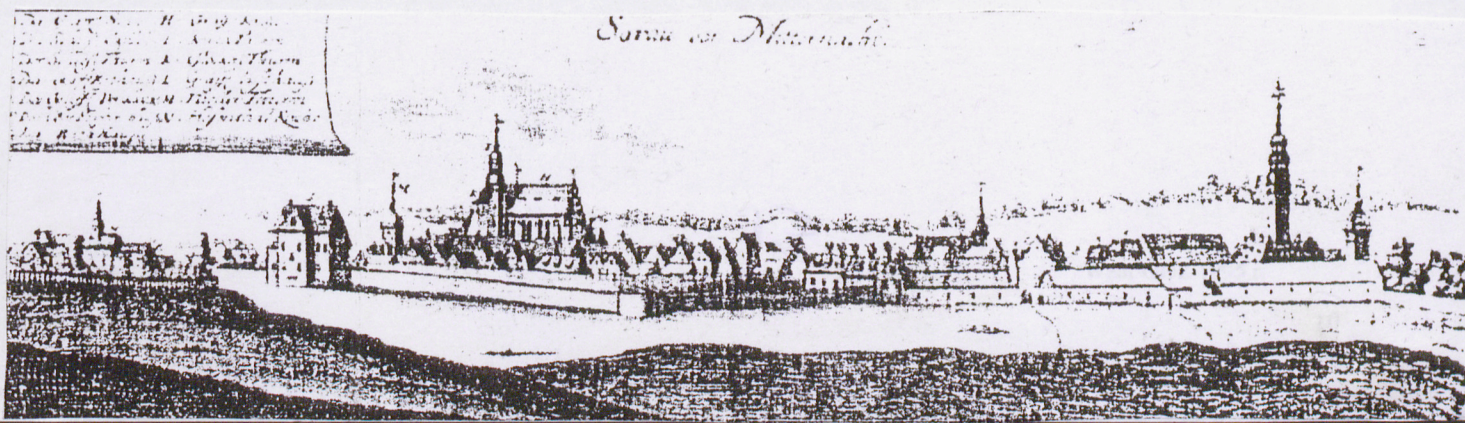


22



23

Wkładkę założył **Wanda Janowska**  
Miejsce przechowywania negatywów **WO SOZ Zielona Góra**



13





24

#### Wykaz zdjęć

1. Elewacja wschodnia
2. Widok na kościół od wsch.
3. Widok na kościół od pd-wsch
4. Fragment muru miejskiego
5. Fragment muru od kościoła
6. Fragment muru miejskiego po pd-zach
7. Elewacja północna
8. Klatka schodowa po wsc-pn.stronie
9. Fragment wieży
10. Helm
11. Drzwi do zakrystii i wieży
12. Widok na elewację zach.
13. Gzyms profilowany

25



14. Fragment muru /elewacja zach/
15. Wejście na wieżę
16. Przyziemie wieży
17. Schody w wieży
18. Okno po stronie pn-wsch
19. Widok na ołtarz
20. Okno
21. Fragment sufitu
22. Elewacja południowa
23. Widok na elewacje pd i zach.
24. Wejście od strony pd.
25. Widok na empore organową.

14

