

LUBUSKIE

7369

1. Obiekt

BUDYNKI PLEBANII I NADINTENDENTURY

642/2

2. Czas powstania

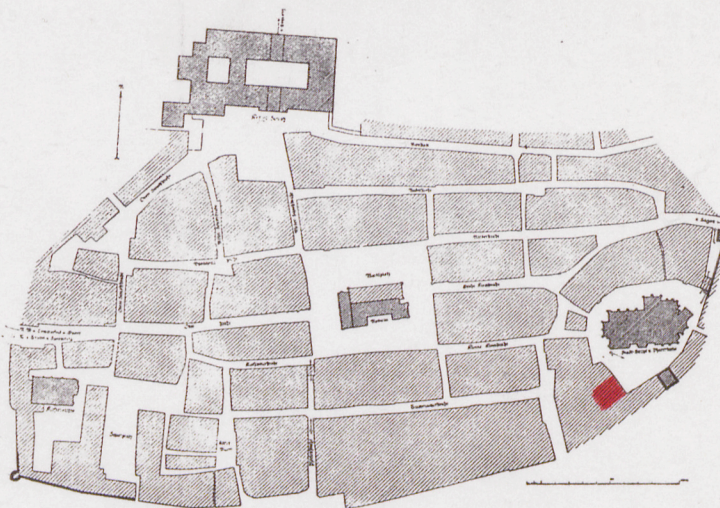
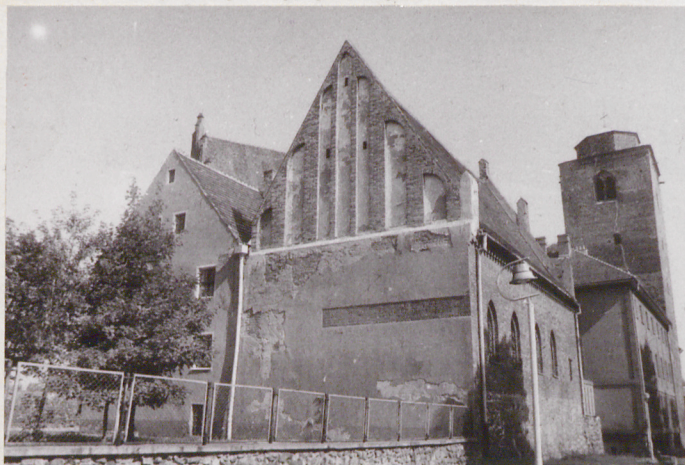
- XV wiek
- 1 poł. XVI w

3. Miejscowość

Ż A R Y

nr hipoteczny

11. Zdjęcia, plan sytuacyjny, rzuty



123. Sora. Stadtplan (nach Siebler). Die Stadtmauer ist nur eingetragen, wo sie freiliegt

4. Adres

pl. Sf. Wyszyńskiego 2
/d. pl. Kościelny/

nr hipoteczny

5. Przynależność administracyjna

województwo zielonogórskie

gmina

Żary

pow. ŻARY

6. Poprzednie nazwy miejscowości

S O R A U

7. Przynależność administracyjna
przed 1.VI.1975

województwo zielonogórskie

powiat

Żary

8. Właściciel i jego adres

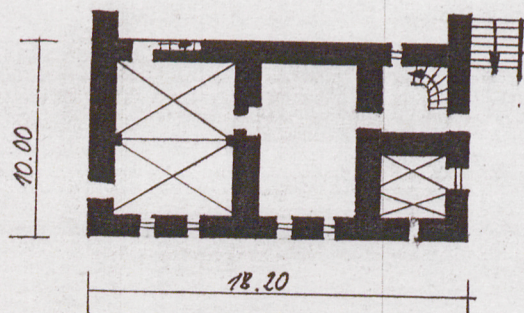
Archiwum Państwowe

9. Użytkownik i jego adres

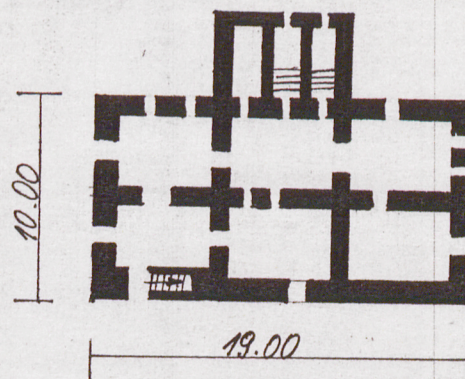
J. W.

10. Rejestr zabytków

plebania
Nr 123-1-624/A data 23. VII. 1958
nadintendentura - 328 z 5. 06. 1961
1-625/A



RZUT PRZYZIEMIA PLEBANII /przed przebud. z 1. 60 tył/



RZUT PRZYZIEMIA NADINTENDENTURY

autor zdjęć B. BIELIŃSKI-KOPEĆ
data wykonania XI. 1992
miejsce przechowywania negatywów
PSO2 w Zielonej Górze

12. Autorzy, historia obiektu, określenia stylu.

Zapewne już przed 1238 rokiem Henryk Brodaty dokonał lokacji miasta na prawie magdeburskim, co pociągnęło za sobą wytyczenie nowego, regularnego planu zabudowy z rynkiem w centrum.

Żary zostały obwarowane. Pierwotne umocnienia drewniano-ziemne zastąpiono na przełomie XIV i XV wieku murami z kamienia polnego, których zachowane fragmenty określają linię ich przebiegu.

W obrębie obwarowanego ośrodka znalazł się kościół parafialny wraz ze skupioną wokół niego zabudową, wśród której znajdowały się domy mieszkalne, dzwonnica oraz wzniesiona w XV wieku w stylu gotyckim plebania. W 1 połowie XVI wieku dobudowano do niej budynek nadintendentury o cechach późnego gotyku z elementami nowego stylu - renesansu.

W XVII-XVIII wieku obydwa obiekty poddano przebudowie, także częściowo we wnętrzach. Do nadintendentury przybudowano prostokątną klatkę schodową od strony północno-zachodniej.

W latach 1893-1902 budynki poddano ponownej przebudowie adaptując je dla celów siedziby administracji kościelnej - Superintendentury.

Podczas działań wojennych II wojny światowej obiekty te uległy zniszczeniu i dewastacji. Odbudowa nastąpiła w latach 1966-1969. Po zakończeniu prac adaptacyjnych przeznaczono je na siedzibę Archiwum Państwowego.

Połączone ze sobą budynki dawnej plebanii katolickiej i nadintendentury, jednorodne stylowo i formalnie, stanowią integralny element zespołu zabudowy dawnego placu kościelnego, będącego cennym fragmentem zachowanego układu przestrzenno-architektonicznego lokacyjnego miasta.

13. Opis (sytuacja, materiał i konstrukcja, rzut, bryła, elewacje, dach, wnętrze wyposażenie, instalacje)

Budynki dawnej plebanii i nadintendentury zlokalizowane są w południowo-zachodnim narożniku placu kościelnego /ob. pl. Sf. Wyszyńskiego w Żarach/. Teren bezpośrednio je otaczający wydzielony mur z kamienia polnego z umieszczoną w nim od strony północno-wschodniej bramą wjazdową z datą 1735, zamkniętą łukiem odcinkowym.

Budynek plebanii posadowiony jest bezpośrednio na murze obronnym, nadintendenturę przybudowano do plebanii w niedługim odstępie czasu.

Obydwa obiekty wzniesiono na rzucie prostokąta z kamienia polnego i cegły. Są one całkowicie podpiwniczone, dwukondygnacyjne, kryte dachami dwuspadowymi, ujętymi ceglanyymi szczytami.

Elewacja południowa jest nietynkowana o czytelnej fakturze murów wzniesionych z kamienia i cegły. Zachowały się w niej cztery gotyckie ostrołukowe okna oraz dekoracyjny gzyms ceglany pod okapem.

Szczyt południowo-wschodni, wieńczący elewację wschodnią plebanii, dzielią wertykalnie lizeny /jedna na osi/. Przestrzenie między nimi wypełniają smukłe blendy zamknięte ostrołukowo. Zwieńczenie tworzą sterczyńy umieszczone na osiach lizen.

Przeciwnieległy szczyt tego obiektu, umieszczony po stronie zachodniej, posiada analogiczne podziały wertykalne w postaci blend /jedna na osi/, zamkniętych ostrołukiem - środkowa oraz świartkami koła - flankujące ją po trzy z każdej strony.

W dolnej części tej elewacji odsłonięte są fragmenty muru z cegły gotyckiej, pozostała zaś część jest otynkowana.

Elewacja północna, będąca frontową, z przybudówką mieszczącą klatkę schodową jest tynkowana, podzielona prostokątnymi otworami okiennymi, z drzwiami wejściowymi ujętymi półkolem.

Szczyt północno-wschodni, wieńczący budynek nadintendentury, oddziela od niższych kondygnacji dekoracyjny fryz zębaty. Jego podziały wertykalne poprowadzono za pomocą laskowania, wydzielającego zamknięte łagodnym łukiem ostrym nisze. Każdą parę nisz ujęmuje dodatkowo łuk w formie "oślego grzbietu". W zwieńczeniu ponownie pojawia się motyw fryzu zębatego zaś ponad nim - na osi szczytu nisza zamknięta ostrołukowo oraz flankujące ją dwie ćwierćkolistе wnęki. Płynne formy nadają bryle lekkości i finezji.

Elewacja wschodnia nadintendentury przepruta jest prostokątnymi oknami. W jej przyziemi znajduje się dużych rozmiarów ślepy por-

| | | | |
|---|--|--|---|
| <p>14. Kubatura</p> <p>3.247 m³</p> | <p>15. Powierzchnia użytkowa</p> <p>562,55 m²</p> | <p>16. Przeznaczenie pierwotne</p> <p>plebania i nadintendentura</p> | <p>17. Użytkowanie obecne</p> <p>Archiwum Państwowe</p> |
| <p>18. Prace budowlane i konserwatorskie, ich przebieg i dokumentacja</p> <p>Podczas remontu w latach 1966-1969 wszystkie pierwotne stropy drewniane zastąpione zostały nowymi - żelbetowymi typu Kleina.</p> <p>Wymianie uległy również stare posadzki i podłogi, które zastąpiono posadzkami cementowymi i parkietami.</p> <p>Wykonano nowe tynki stosując na dwuwarstwowym podkładzie cementowo-wapiennym tynki nakrapiane z zaczynu cementowego.</p> <p>Wymianie uległy instalacje : wod.-kan. i elektryczna.</p> <p>Wykonano nową stolarkę okienną i drzwiową.</p> | | <p>19. Stan zachowania (fundamenty, ściany zewnętrzne, ściany wewnętrzne, sklepienia, stropy, konstrukcje dachowe, pokrycie dachu, wyposażenie i instalacje)</p> <p>Stan techniczny murów jest dobry za wyjątkiem przyziemia, w którym widoczne są liczne zawilgocenia, będące wynikiem podchodzenia wody gruntowej oraz opadów atmosferycznych.</p> <p>Stan techniczny stropów jest dobry i nie wymagają one wymiany.</p> <p>Więźba dachowa wymaga bieżących zabiegów konserwatorskich, ponadto w połaciach dachowych stwierdza się braki i uszkodzenia dachówek.</p> <p>Stan techniczny posadzek i podłóg oraz stolarki okiennej i drzwiowej kwalifikuje się do dalszego użytkowania.</p> <p>Tynki wewnętrzne w dobrym stanie technicznym nie wymagają wymiany natomiast tynki zewnętrzne są w bardzo złym stanie technicznym, w związku z czym niezbędnym jest wykonanie remontu elewacji.</p> <p>Obróbki blacharskie uległy daleko posuniętemu zużyciu, są nieszczelne, nie zapewniają skutecznego odwodnienia dachu. Ich braki w elewacjach wschodniej i zachodniej są przyczyną ciągłego zawilgocenia obiektu.</p> | |
| <p>20. Najpilniejsze postulaty konserwatorskie</p> <p>Przeprowadzić remont dachu, uzupełnić barki w jego pokryciu.</p> <p>Wykonać nowe obróbki blacharskie.</p> <p>Dokonać osuszenia obiektu oraz wykonać izolację przeciwwilgociową.</p> <p>Przeprowadzić remont elewacji.</p> <p>Wszelkie prace przy obiekcie należy prowadzić w oparciu o wytyczne konserwatorskie zatwierdzone przez Wojewódzkiego Konserwatora Zabytków.</p> | | | |

21. Akta archiwalne (rodzaj akt, numer i miejsce przechowywania)

Materiały archiwalne dotyczące dziejów miasta do II wojny światowej przechowywane były w archiwach Berlina i Drezna.

Podstawowym opracowaniem opartym o materiały źródłowe jest praca H.E.Kubacha i J.Seegera, Die Kunstdenkmäler des Kreises Sorau und der Stadt Forst, wydana w Berlinie w 1939 roku.

W Archiwum Państwowym w Żarach znajdują się akta Policji Budowlanej z planami przebudowy obiektu w początkach XX wieku.

22. Bibliografia

Podana w karcie zespołu kościelnego.

23. Źródła ikonograficzne i fotografie (rodzaj, miejsce przechowywania, sygnatury)

Bogate zbiory ikonograficzne miasta do 1945 roku znajdowały się w Muzeum Żarskim. Uległy one zniszczeniu.

Reprodukcje zawarte zostały w omawianej wyżej pracy H.E.Kubacha...

24. Uwagi różne

25. Wypełnił

mgr Barbara Bielinis-
Kopeć

1993 r

26. Sprawdził

| | | |
|----------------|--------------------------------|--|
| 1. Miejscowość | 2. Obiekt (nazwa jak w karcie) | 3. Zawartość wkładki (nazwa obiektu lub materiału uzupełniającego) |
| ŻARY | plebania i nadintendentura | c.d. p.13 |

tal ostrołukowy z wmurowaną obok tablicą i datą 1684 r. Zachodnia ściana szczytowa nadintendentury pozbawiona jest podziałów architektonicznych. Umieszczone zostały w niej wtórnie otwory okienne.

Całości dopełniają strome dwuspadowe dachy, kryte dachówką karpiówką układaną w koronkę.

OPIS KONSTRUKCJI: budynki wzniesione zostały w konstrukcji tradycyjnej, murowane z kamienia i cegły, układ ścian nośnych - podłużny, ławy fundamentowe - kamienne, konstrukcja ścian piwnic - z cegły pełnej na zaprawie cementowej, ściany nadziemne tworzą mur z cegły pełnej na zaprawie cementowo-wapiennej, w elewacji południowej - kamień i cegła, klatka schodowa wykonana w konstrukcji żelbetowej, schody - żelbetowe, wspornikowe.

stropy: piwnice pod plebanią przesklepione są kolebkowo, pozostałe stropy nad piwnicami, parterem i piętrem stanowią stropy na belkach stalowych typu Kleina.

posadzki: w piwnicach - posadzki cementowe i ceglane, na parterze i piętrze - parkiety, w klatce schodowej posadzka i stopnie z lastryka.

stolarka okienna i drzwiowa: oryginalnej brak, nowa wykonana z drewna sosnowego, stylizowana.

Na uwagę zasługuje tzw. sala gotycka z zachowanymi oknami i portalem zlokalizowana w budynku dawnej plebanii. Obiekty wyposażone są w instalację c.o., wod.-kan. i elektryczną.



Wkładkę założył: mgr Barbara Bieliniś-Kopeć
(imię, nazwisko, data)

Miejsce przechowywania negatywów:

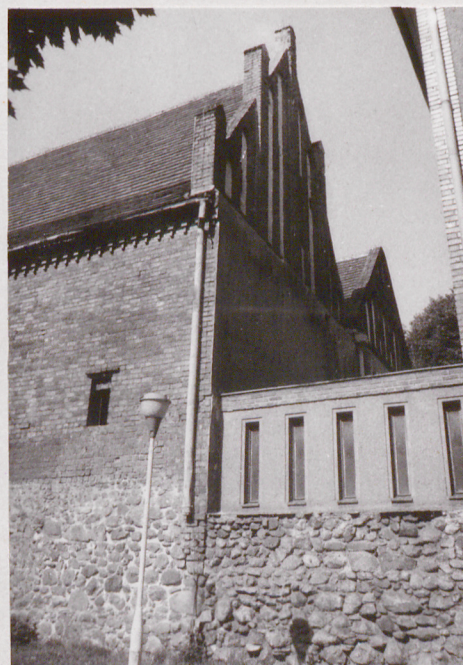
1. Miejscowość

2. Obiekt (nazwa jak w karcie)

3. Zawartość wkładki (nazwa obiektu lub materiału uzupełniającego)

ŻARY

plebania i nadintendentura - zdjęcia



Wkładkę założył: mgr Barbara Bielinis-Kopeć
(imię, nazwisko, data)

Miejsce przechowywania negatywów:

ZIELGRAE - Zam. 274/201 500 21X30 cm 01. 02.

Wzór ODZ 1978 r.

