

1. Obiekt

DOM MIESZKALNY

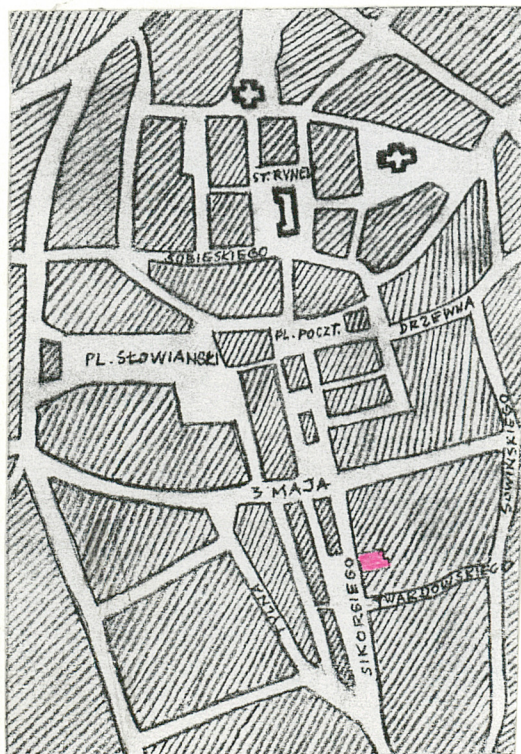
2. Czas powstania

2 poł. XVIII w.

3. Miejscowość

ZIELONA GÓRA

11. Zdjęcia, rzut, przekrój, sytuacja, orientacja



2



3

4. Adres

ul. Sikorskiego 24

nr hipoteczny

5. Przynależność administracyjna

województwo zielonogórskie

gmina Zielona Góra
pow. miejski

6. Poprzednie nazwy miejscowości

"Grünberg"

7. Przynależność administracyjna

1 VI 1975

województwo zielonogórskie

powiat Zielona Góra

8. Właściciel i jego adres

Gmina miejska Zielona Góra

9. Użytkownik i jego adres

ABM nr 1 ul. Sowińskiego 44a

10. Rejestr zabytków:

Nr 3349 data 24.08.1997

12. Autorzy, historia obiektu, określenie stylu

Budowa ratusza ograniczyła znacznie powierzchnię handlową zielonogórskiego placu rynkowego. Ta inwestycja oraz rozwijający się ciągle obrót towarowy stanowią genezę wytyczenia nowego placu do handlu. Powstał w XVw. poza obwarowaniami jako Nowy Rynek nazywany później placem Garncarskim, następnie zaś placem Pocztowym. Z jego powstaniem wiąże się przebicie w murach trzeciej bramy miejskiej - Nowej /1487r./. Wspomniany plac dał początek największemu do XIXw. przedmieściu Zielonej Góry, nazywanym Na Piasku. Trzonem tego przedmieścia, rozwiniętego wzdłuż drogi do Kozuchowa stał się wydłużony plac, którego ramy stanowią obecne ulice Grottgera i Sikorskiego, do styku tej ostatniej z ulicami Średnią i Tylną. W nowszych czasach plac, nazywany w XVIIw. ulicą Szeroką na Piasku /Auf dem Sand die Breite Gasse/, został częściowo zabudowany w części północnej. Jego powstanie w XVIw. wiązać należy ze wzrostem znaczenia handlowego traktu kozuchowskiego. Przejeżdżające tą trasą wozy kupieckie zatrzymywały się w Zielonej Górze na etapowe postoje. W samym mieście nie było miejsca na obozowanie. Dogodne warunki stwarzał natomiast teren przy wylocie drogi do Kozuchowa. Był to grunt piaszczysty, zatem wolny od powszechnej w dawnych czasach niedogodności jakim było błoto, szczególnie w okresie wzmożonych opadów. Dodatkowe udogodnienie stanowiła bliskość wody, którą zapewniała odnoga Łęczy, płynąca przez teren obecnego parku im. Sowińskiego.

c.d.zał.nr 1

13. Opis (sytuacja, materiał i konstrukcja, rzut, bryła, elewacje, wnętrze, wyposażenie, instalacje)

Dom usytuowany jest po północnej stronie ulicy Sikorskiego, w zabudowie zwartej, między kamienicami 22 i 26. Teren, na którym stoi opada nieznacznie w kierunku północnym. Zaplecze domu stanowi mocno wydłużone w głąb czworoboczne podwórze, zabudowane na obrzeżach licznymi obiektami gospodarczymi. Zbudowany z cegły wiązanej zaprawą piaskowo-wapienną. Tynki na elewacjach i ścianach wewnętrznych gładkie, piaskowo-wapienne. Sklepienia piwnic odcinkowe /wysokie/ ceglane nie tynkowane. W pomieszczeniach naziemnych stropy drewniane z podsufitką na trzcinie. Wieża dachowa drewniana, łączona na kołki, krokwiowo-jętkowa ze stolcami. Dach kryty dachówką ceramiczną, karpiówką, kładzioną podwójnie w koronkę. Blacharka dachu stalowa, ocynkowana. Posadzki w piwnicy ceramiczne, w sieni betonowe, w aptece nowe ceramiczne, w sklepie jubilerskim betonowe nakryte wykładziną. W pomieszczeniach mieszkalnych podłogi z desek, przykryte linoleum i wykładzinami. Schody do piwnicy ceglane, na piętro i poddasze drewniane zabiegowe. Drzwi zewnętrzne od frontu do apteki i lokali usługowych metalowe i drewniane, nowe typu sklepowego. Drzwi do sieni od podwórza nowe, jednoskrzydłowe, drewniane. Do piwnicy drewniane, jednoskrzydłowe, spagowe na zawiasach pasmowych. Drzwi wewnętrzne do mieszkań drewniane, jednoskrzydłowe; część na ozdobnych /starych XVIIIw./ zawiasach czopowych. Drzwi przedzielające sieni poddasza dwuskrzydłowe, przeszklone. Okna witrynowe metalowe i drewniane, pozostałe drewniane, skrzynkowe typu krzyżowego, na poddaszu dwukwaterowe. Rzut poziomy domu na kształt nieregularnego trapezu, z nieznacznymi wycięciami w północno-wschodniej części /z połączonych dwu kamienic północna jest nieco krótsza od strony podwórza/. Bryła budynku zróżnicowana wysokością dachu, potwierdzającą rodowód domu z dwu pierwotnie samodzielnych kamieniczek. Obiekt jest dwukondygnacyjny, podpiwniczony, na nieznacznym cokole, zwieńczony bardzo wysokim dachem kalenicowym o ujednoliconej połaci i zróżnicowanej uskokiem kalenicy. W dolnej części połaci para wydłużonych wielookiennych lukarn, oświetlających kondygnację poddasza. Elewacja frontowa, odmiennie komponowana w części północnej i południowej, zwieńczona jednolitym gzymsem, wysuniętym; profilowanym. Obie części trzyosiowe. Północna z bramą przejazdową wykrojoną łukiem koszowym, w profilowanym obramieniu, na skrajnej osi południowej. Obecnie otwór zabudowany nową witryną i przeszklonymi drzwiami. W miejscu dwu pozostałych okien parteru znajduje się również witryna sklepowa zespolona z przeszklonymi drzwiami. Druga kondygnacja wydzielona od parteru płaskim gzymsem pasmowym. Partia piętra zdobiona lizenami - na obrzeżach oraz w linii akcentującej przejazd bramny. Parter części południowej wypełniony nową witryną zespoloną z przeszklonymi drzwiami do apteki. Na piętrze lizeny na obrzeżach i między oknami /w dolnej części zlikwidowane/. Wszystkie okna na piętrze czterokwaterowe, krzyżowe, bez obramień. Tynki gładkie pomalowane w kolorze ciemnego różu. Gzyms wieńczący, gzyms pasmowy oraz lizeny malowane w jaśniejszym odcieniu. Elewacja wschodnia w obu segmentach gładka. Segment południowy czteroosiowy z oknami w pasmowych obramieniach. Segment północny trójosiowy z zarysem zamurowanej bramy przejazdowej jak od frontu /przejazd także zamurowany/. Pozostałe resztki dekoracyjnych węgarów drewnianej bramy.

c.d.zał.nr 2

14. Kubatura 2522 m ³	15. Powierzchnia użytkowa 232 m ²	16. Przeznaczenie pierwotne mieszkalne	17. Użytkowanie obecne mieszkalno-usługowe
18. Prace budowlane i konserwatorskie, ich przebieg i dokumentacja <p>Po ostatniej wojnie przeprowadzone były tylko remonty bieżące pokrycia dachowego, instalacji elektrycznych i wodno-kanalizacyjnych. Odnawiano także elewacje. W ostatnich latach podłogi w mieszkaniach nakryto twardą wykładziną. W latach osiemdziesiątych na miejscu sklepu wyrobów rzemieślniczych urządzono aptekę, po roku 1990 przebudowaną we wnętrzu /m.in. położono nowe posadzki/. Również w sklepie jubilerskim usunięto podłogi kładąc wykładzinę na betonową posadzkę. Zamurowana została brama przejazdowa, a we frontowej części jej wnętrza urządzono sklep z kwiatami. Część tylna stała się sienią z wejściem do piwnicy z klatką schodową.</p>		19. Stan zachowania (fundamenty, ściany zewnętrzne, ściany wewnętrzne, sklepienie, stropy konstrukcje dachowe, pokrycie dachu, wyposażenie i instalacje) Konstrukcyjnie, gdy chodzi o mury zewnętrzne i wewnętrzne, stan obiektu jest dobry. Nie budzi zastrzeżeń stan sklepienia, stropów i więźby dachowej. Wymiany wymagają wszystkie instalacje oraz pokrycie dachowe. Część budynków gospodarczych na zlokalizowanych na podwórzu popadło w ruinę, zagrażając bezpieczeństwu. Nie posiadają wartości kulturowych i powinny zostać rozebrane.	
		20. Najpilniejsze postulaty konserwatorskie Do najpilniejszych zadań remontowych należy wymiana pokrycia dachowego. W czasie remontu zachować trzeba powiekowe okno we wschodniej połaci dachu. W czasie perspektywicznym należy przywrócić bramę przelotową oraz odtworzyć układ piwnic przez rozbiórkę prowizorycznych ścianek działowych. Obecne nieodpowiednie witryny sklepowe wymienić należy na właściwe dla tego rodzaju obiektu. Ochronie podlegają płycinowe drzwi wewnętrzne ze starymi zawiasami. Uporządkowania wymaga zachowane w historycznych granicach podwórze.	

21. Akta archiwalne (rodzaj akt, numer i miejsce przechowywania)

Akta budowlane /Baupolizeiant/ projekt zmian
układu mieszkań na poddaszu z 1922 r. w Archiwum
Państwowym w Starym Kisielinie.

22. Bibliografia

23. Źródła ikonograficzne i fotografia (rodzaj, miejsce przechowywania, sygnatury)

Plany miasta Zielonej Góry z 1784 i 1896 r.
w Dziale Historycznym Muzeum Ziemi Lubuskiej

24. Uwagi różne

25. Opracował

tekst ST.Kowalski luty 1997
..... imię, nazwisko, data, podpis

plany, rysunki ST.Kowalski, Andrzej Łacki
..... imię, nazwisko, data, podpis

zdjęcia fotogr. T.Kowalski
..... imię, nazwisko, data, podpis

miejsce przechowywania negatywów

Karta po wypełnieniu podlega ochronie na podstawie przepisów prawa autorskiego

26. Adnotacje o inspekcjach, informacje o zmianach (daty, imiona i nazwiska wypełniających)

27. Załączniki

1. Miejscowość.....	4. Obiekt (nazwa jak w karcie)	5. Zawartość wkładki (nazwa materiału uzupełniającego)
2. Gmina.....		
3. Województwo.....		
ZIELONA GÓRA	DOM MIESZKALNY	Tekst c.d.rubr. 12, plany, zdjęcia
Zielona Góra	ul. Sikorskiego 14	
zielonogórskie		

c.d.rubr.nr 12

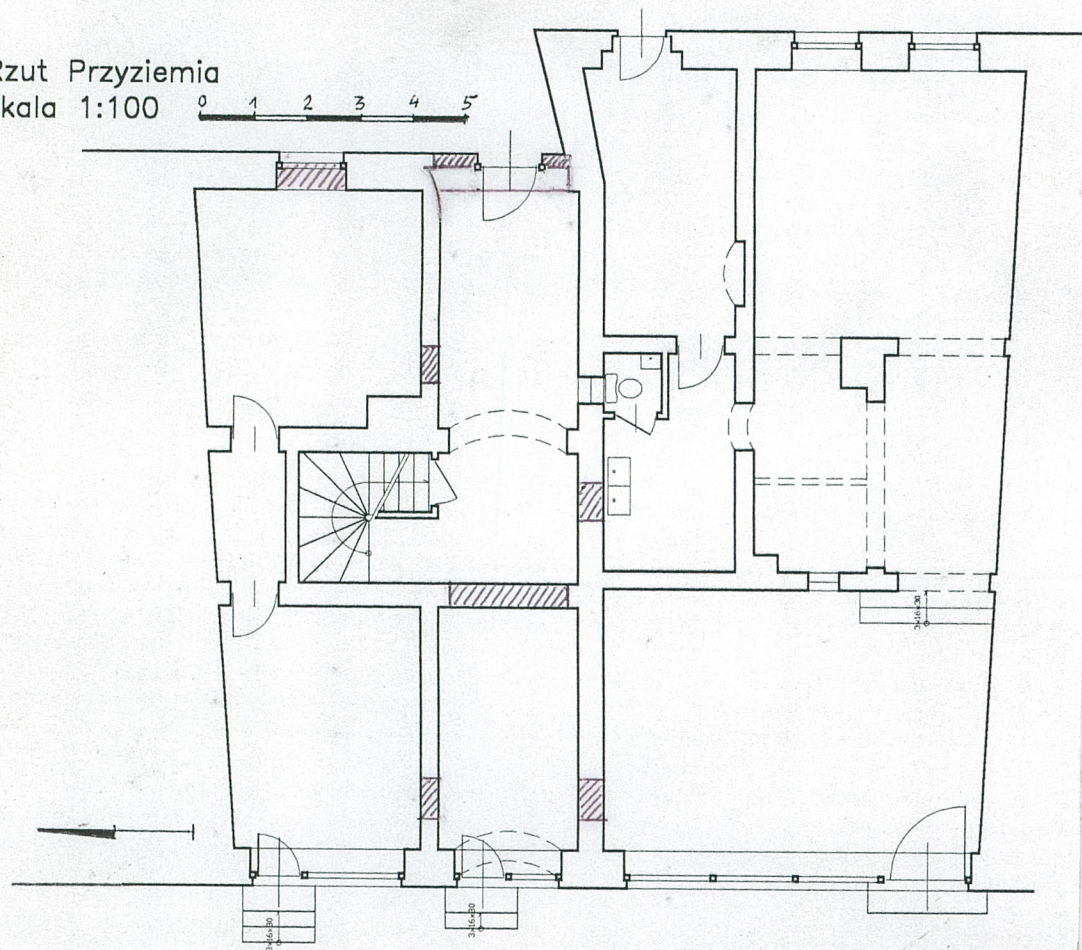
Wielkie rozmiary omawianego placu wyjaśnia też jego przeznaczenie do handlu zbożem. Późniejszą /XVIIIw./ jego nazwę targ Chlebowy /Brott Markt/ też należy utożsamiać ze zbożem. W nowszych czasach teren placu podzielono na sektory handlowe. Obok targu zbożowego funkcjonował targ mięsny, a od 1850 roku trzeci - targ warzywny /zielony/. Kiedy przy ulicy Sikorskiego pojawiła się pierwsza zabudowa nie wiemy. Regularny układ działek widoczny na planie Zielonej Góry z 1784r. wskazuje, że nie powstały one żywiłowo. Zwarty charakter zabudowy zdradza wczesny rodowód parceli, wytyczonych zapewne już w XVIw. Podział terenu pod zabudowę odzwierciedla średniowieczną myśl urbanistyczną - działki są wąskie, wydłużone w głąb. Plany domów różniły się jednak znacznie od planów kamienic gotyckich - były znacznie krótsze. Obecny dom nr 24 składa się z dwu budynków, połączonych wspólnym murem policyjnym /Breitestrasse 66/ w 2poł. XIX wieku. Dokładny czas zespolenia nie jest znany. Na planie miasta z 1896 roku oba domy są już połączone. Brak jednak wiadomości o ówczesnym właścicielu posesji i usytuowanych na niej budynkach. Z przekazu archiwalnego wiadomo, że w roku 1922 właścicielką była Berta Schultz, która wystąpiła wówczas do urzędu budowlanego z projektem zmian w układzie pomieszczeń na poddaszu. Załączony do wniosku inwentaryzacyjny rzut drugiej kondygnacji wskazuje, że oba domy były już wtedy połączone funkcyjnie, mając wspólną klatkę schodową. Tak mogło być jednak już przed rokiem 1896, na co wskazuje plan miasta z tego czasu. Zespolenie budynków wiązało się ze znacznymi przeróbkami w obu obiektach. Zlikwidowana została sień domu południowego, a wraz z tym klatka schodowa i schody do piwnicy. Również w kamieniczce północnej zlikwidowano starą klatkę schodową, zakładając nową dla obu obiektów. Trzeba zaznaczyć, że poddasze budynku północnego użytkowane było dla celów mieszkalnych od czasu budowy domu czego dowodzą zachowane drzwi z okuciami z przełomu XVIII/XIX wieku. Najstarze domy na interesujących nas działkach, powstałe zapewne w XVI wieku, mogły być założone na podobnym obrysie jak obecne. Były niewątpliwie budynkami drewnianymi bądź konstrukcji ryglowej. Pierwszymi budowanymi obiektami są istniejące obecnie, mimo zespolenia, czytelne wyrażnie w proporcjach i bryle, jako dwa. Zbudowane zostały zapewne po pożarze miasta w 1793 roku, i do nich odnoszą się obiekty zaznaczone na planie miasta z 1812 roku. Nie można jednak wykluczyć, że istniały już w 1784 roku, gdy sporządzony został plan Zielonej Góry przez Bittnera. Widoczne na nim zabudowane posesje noszą numery 212 i 213. Z tego planu wynika też, że były pokryte gontem, jak zresztą większość ówczesnych domów w mieście. Na planach miasta z 1812 i 1896 roku widać dużą głębokość działek związanych z interesującymi nas kamienicami, a także usytuowane w podwórzach budynki gospodarcze. Prace budowlane w 1922 roku, związane z adaptacją poddasza domu południowego nie zmieniły proporcji ani bryły budynków, mimo zespolenia różniących się wysokością dachów. Zaszły tylko zmiany w połączeniach dachów, bo na miejscu okien powiekowych pojawiły się wydłużone, wielookienne lukary. Obiekt ma znamiona stylowe klasycyzmu.

Wkładkę założył: ST.Kowalski, luty 1997
(imię, nazwisko, data)

Miejsce przechowywania negatywów:

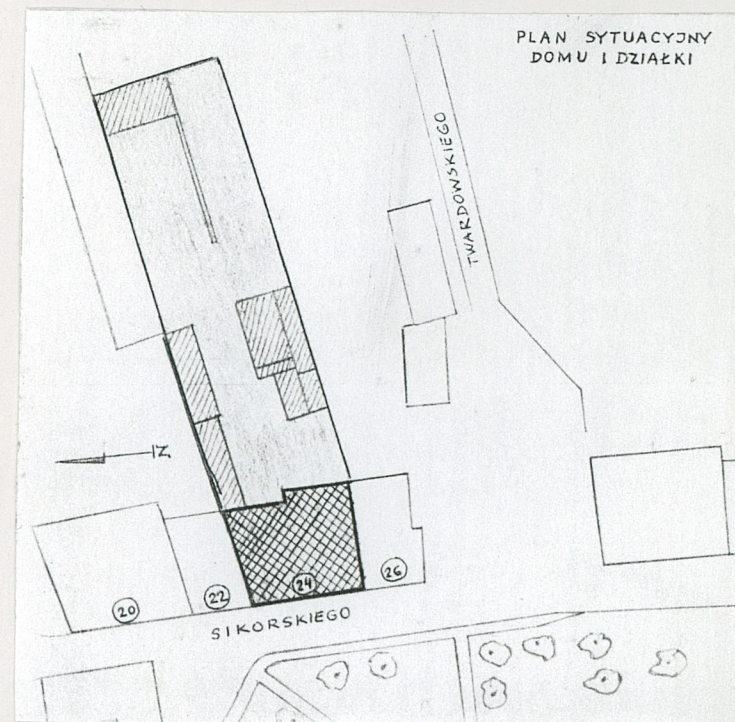
Wzór ODZ 1995 r.

Rzut Przyziemia
skala 1:100



4

PLAN SYTUACYJNY
DOMU I DZIAŁKI

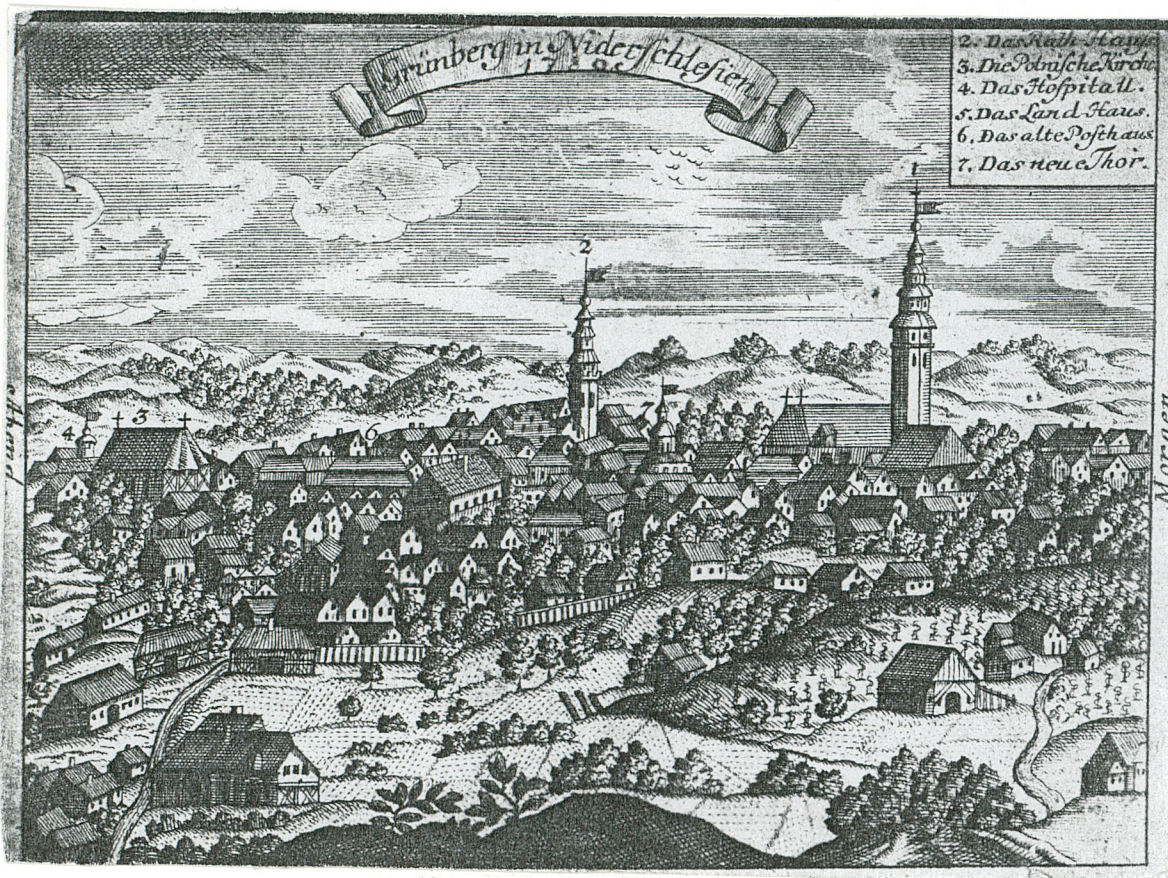


5

1. Miejscowość ZIELONA GÓRA	2. Obiekt (nazwa jak w karcie) DOM MIESZKAŁNY ul. Sikorskiego 14	3. Zawartość wkładki (nazwa obiektu lub materiału uzupełniającego) Mat. archiwalne, zdjęcia, c.d. rubr. 13
--------------------------------	--	---

c.d. rubr. nr 13

Część parterowej partii elewacji, od dawnej bramy na północ zakryta przybudówką /16w. XXw./. Pierwotny 2¹/₂ traktowy układ wnętrz w parterze zatarty, na piętrze i w kondygnacji poddasza zachowany. Przetrwał również dawny układ piwnic, podzielonych wtórnie prowizorycznymi ściankami. Instalacje: elektryczna, wodno-kanalizacyjna, gazowa.



6

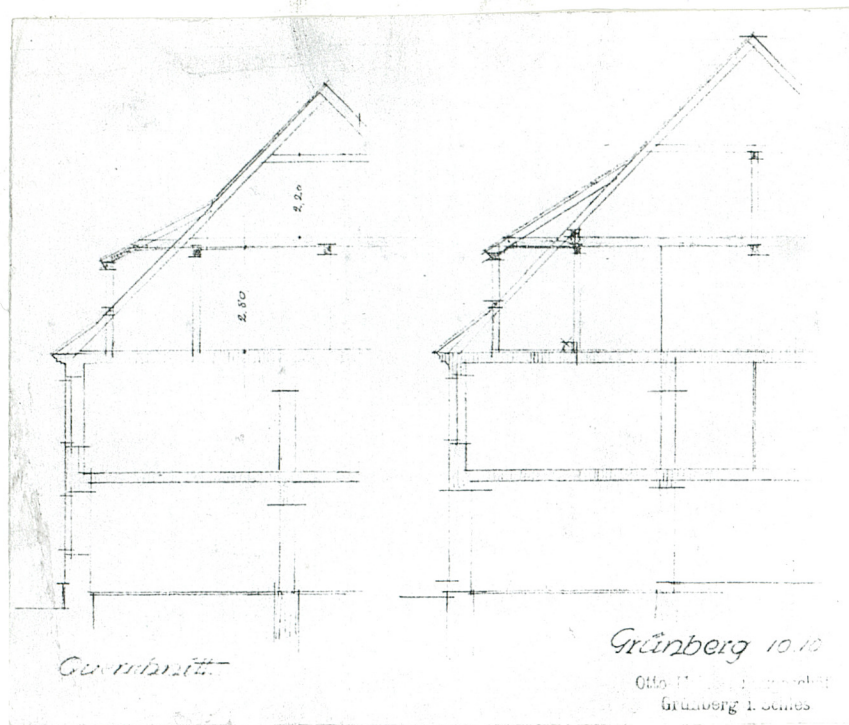


7

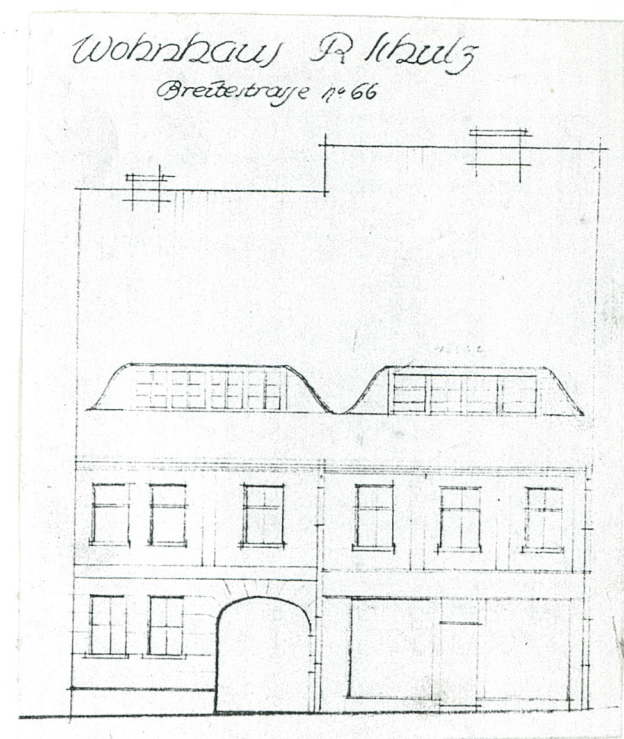
Wkładkę założył: ST. Kowalski, luty 1997
(imię, nazwisko, data)

Miejsce przechowywania negatywów:

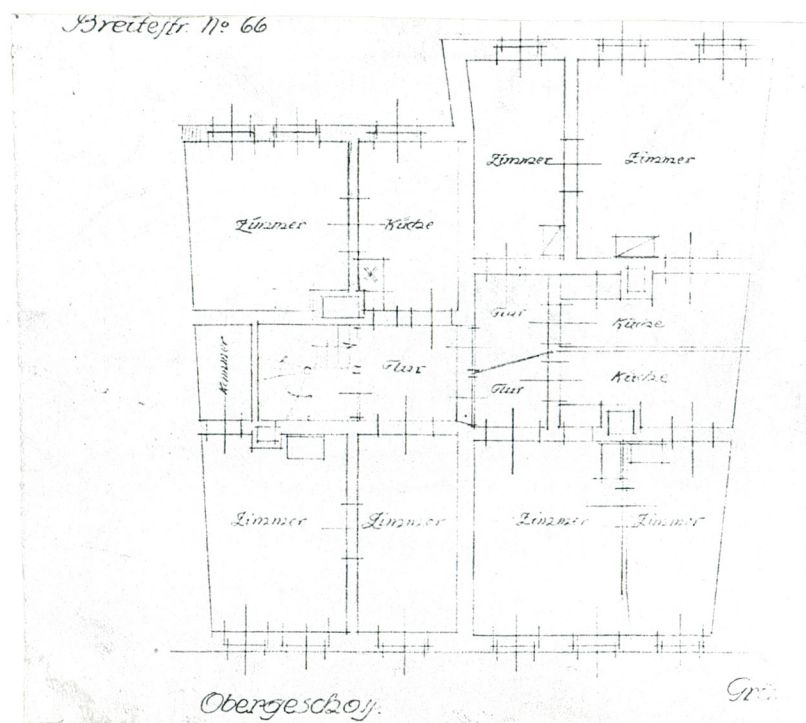
Wzór ODZ 1978 r.



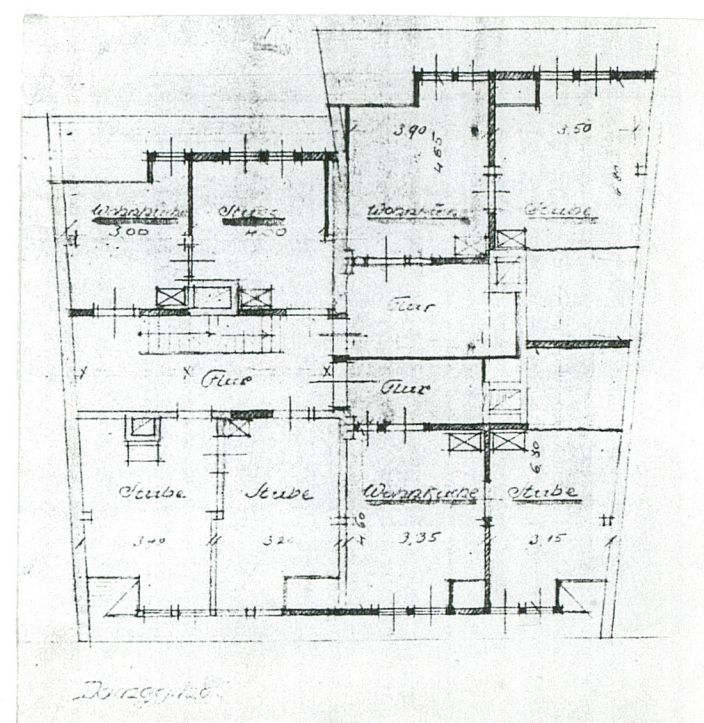
8



10

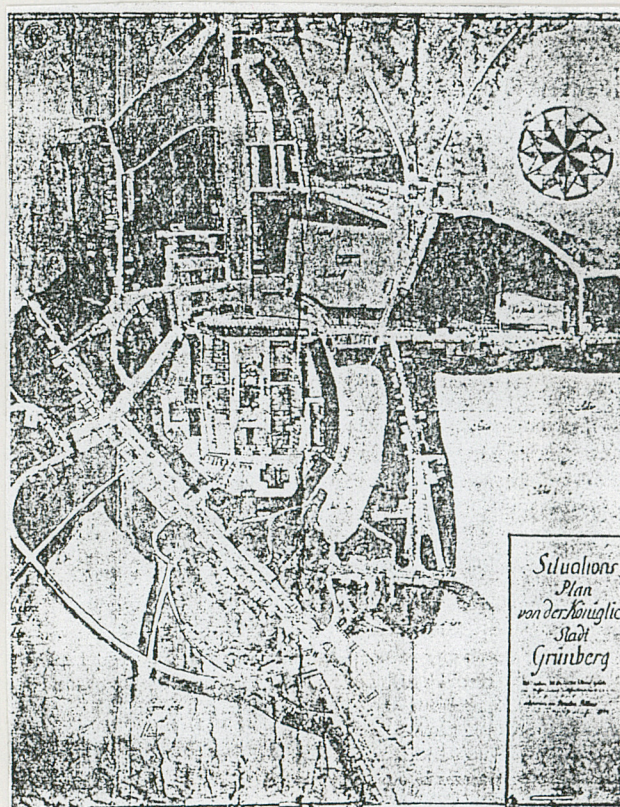


9



11

1. Miejscowość.....	ZIELONA GÓRA	4. Obiekt (nazwa jak w karcie)	5. Zawartość wkładki (nazwa materiału uzupełniającego)
2. Gmina.....	Zielona Góra	DOM MIESZKALNY	Fotografie
3. Województwo.....	zielonogórskie	ul. Sikorskiego 24	



9. Plan sytuacyjny Zielonej Góry 1784 r.
(Na planie tym kierunek północ — południe został odwrócony o 180°)



13



14



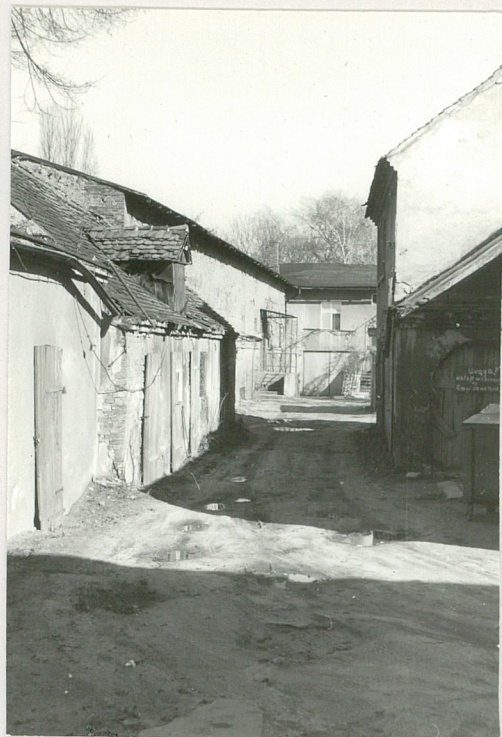
15

Wkładkę założył: St. Kowalski, luty 1997
(imię, nazwisko, data)

Miejsce przechowywania negatywów:



16



17

Spis ilustracji

1. Plan orientacyjny
2. Dom nr 24, widok od frontu
3. Widok od zaplecza
4. Rzut parteru
5. Plan sytuacyjny
6. Widok Zielonej Góry, z pocz. XVIII w.
/na pierwszym planie przedmieście
Na Piasku/
7. Plan Zielonej Góry z 1896r.
8. Inwent. domu z 1922r. - przekrój poprzeczny
9. j.w. - rzut piętra
10. j.w. - elewacja frontowa
11. j.w. - rzut poddasza
12. Plan miasta z 1784r.
13. Dom nr 24 w zabudowie ulicy
14. Arkada bramy przejazdowej od frontu
15. Arkada bramy przejazdowej we wnętrzu
16. Zamurowana arkada bramy, od podwórza
17. Podwórze, widok od strony domu